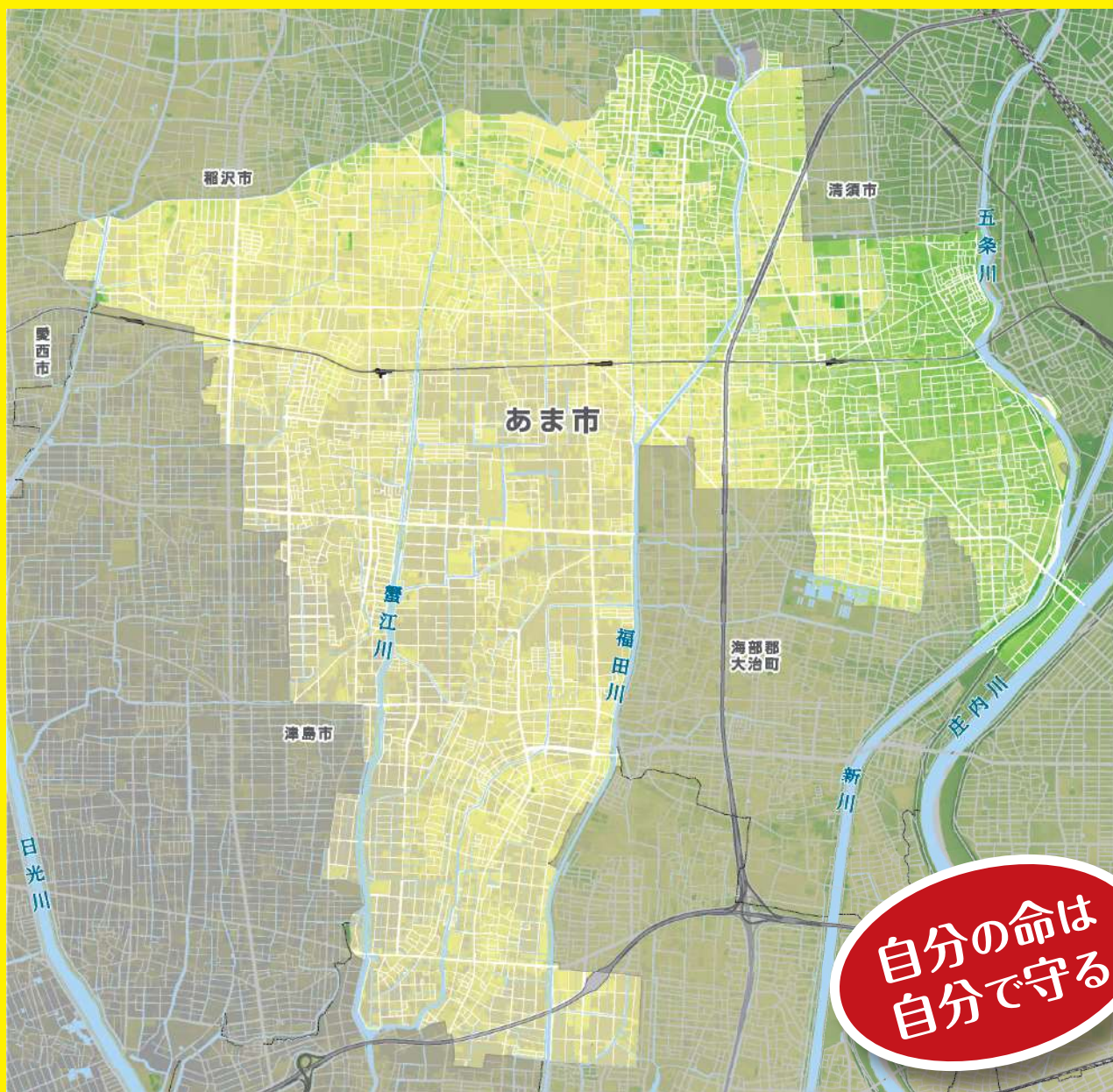


あま市

保存版

防災ハザードマップ



自分の命は
自分で守る

あま市防災情報メールに登録を!

あま市防災情報
メールの配信内容

- 各種気象警報
- 地震情報
- 災害時の避難所開設情報
- その他
- 避難関連情報(避難準備、避難勧告等)

※詳しくは本誌P.83を
ご確認ください

あま市からのメッセージ

集中豪雨で家に浸水の危機が迫ってきたとき
南海トラフ地震が発生したとき
あなたは、どのような行動がとれますか？
「自分だけは大丈夫」は命取りになります。

日頃から備え、いざという時に、
「自分のいのちを守る」行動をとれるように準備しましょう。

防災の主役は、あなたや家族であり、その集合体となる地域社会です。
地域で支え合うためにも、まずは「自助」から取り組みましょう。

ハザードマップを過信せず
正しい情報を自分であつめ、判断しましょう。



INDEX

避難所について



避難所を確認しよう

避難所マップP.1

地震編



備えよう

地震編P.65

風水害編 (洪水ハザードマップ)



浸水区域は？

風水害編P.12

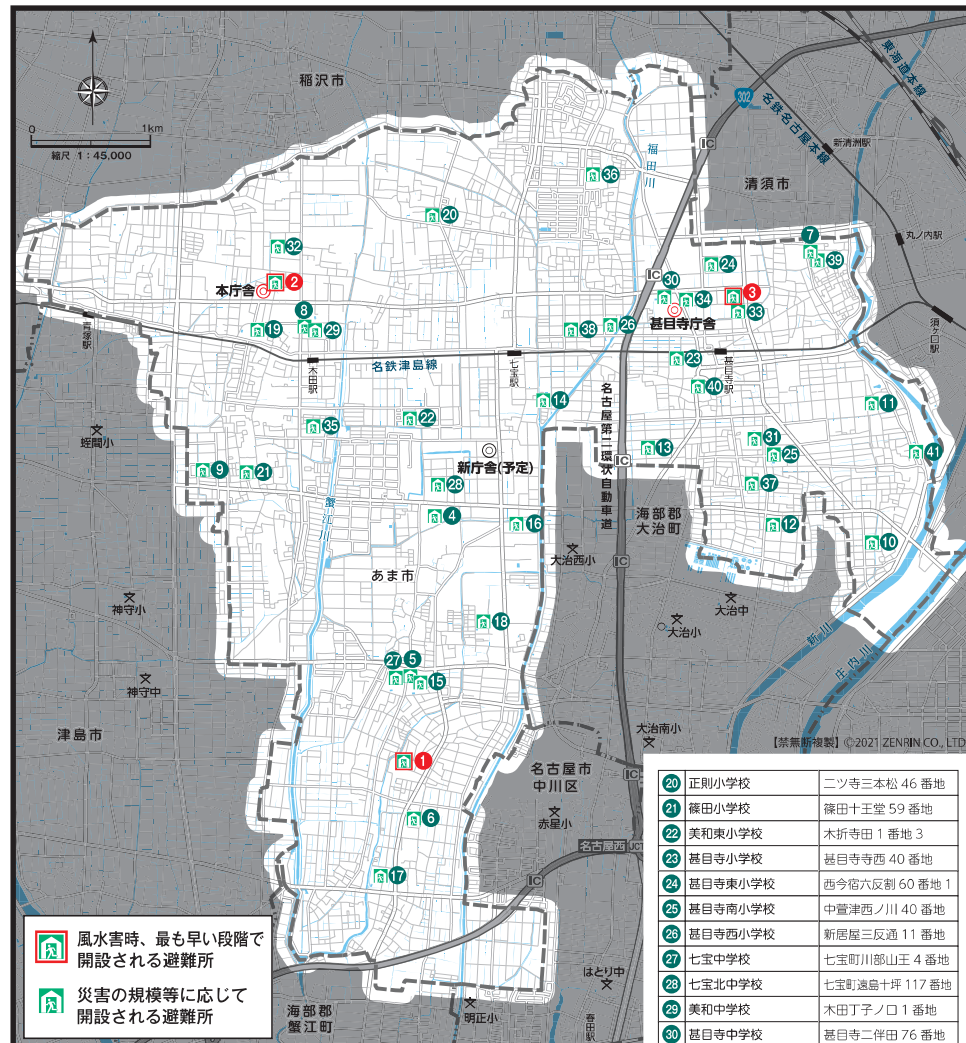
その他の災害、避難と準備



その他の災害編P.78

避難と準備編P.80

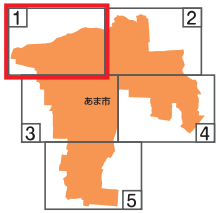
避難所マップ



風水害時、最も早い段階で開設される避難所
 災害の規模等に応じて開設される避難所

令和3年1月1日 現在	七宝保健センター 七宝町桂弥勒 28 番地	下置津コミュニティ防災センター 下置津山伏 8 番地	20 正則小学校 二ツ寺三本松 46 番地
1 七宝保健センター	七宝町桂弥勒 28 番地	11 上置津コミュニティ防災センター 上置津上野 87 番地	21 篠田小学校 篠田十王堂 59 番地
2 美和保健センター	花正中之割 2 番地	12 坂敷コミュニティ防災センター 坂敷阿原 25 番地	22 美和小学校 木折寺田 1 番地 3
3 甚目寺総合福祉会館	西今宿馬洗 46 番地	13 甚目寺南防災センター 甚目寺須原 20 番地	23 甚目寺小学校 甚目寺西 40 番地
4 七宝焼アートヴィレッジ	七宝町遠島十三割 2000 番地	14 新居屋防災センター 新居屋上田 14 番地 28	24 甚目寺東小学校 西今宿六反割 60 番地 1
5 七宝公民館	七宝町安松小新田 2337 番地	15 七宝小学校 七宝町桂角田 1777 番地	25 甚目寺南小学校 中富津西ノ川 40 番地
6 七宝総合体育館	七宝町伊福宮東 3 番地 1	16 宝小小学校 七宝町遠島大切ノ 1296 番地	26 甚目寺西小学校 新居屋三反田 11 番地
7 人権ふれあいセンター	西今宿平割二 32 番地	17 伊福小学校 七宝町伊福河原 28 番地	27 七宝中学校 七宝町遠島十坪 117 番地
8 美和情報ふれあいセンター	木田丁子ノ口 6 番地 1	18 秋竹小学校 七宝町秋竹中道 358 番地	28 七宝中学校 七宝町遠島十坪 117 番地
9 篠田防災コミュニティセンター	篠田三丁目 51 番地	19 美和小学校 木田小島 55 番地	29 美和中学校 木田丁子ノ口 1 番地
			30 甚目寺中学校 甚目寺二伴田 76 番地
			31 甚目寺南中学校 本郷八尻 6 番地
			32 美和文化会館 花正地先 1 番地 1
			33 甚目寺総合体育館 西今宿馬洗 56 番地
			34 甚目寺公民館 甚目寺二伴田 65 番地
			35 美和児童館 木田五反田 124 番地 1
			36 甚目寺北児童館 (森懸の家) 森二丁目 6 番地 2
			37 甚目寺南児童館 (本郷懸の家) 本郷柿ノ木 92 番地
			38 甚目寺児童館 (新居屋懸の家) 新居屋東高田 58 番地
			39 甚目寺老人福祉センター 西今宿平割二 25 番地
			40 甚目寺会館 甚目寺東大門 8 番地
			41 コミュニティプラザ豊津 中置津法慶寺 24 番地

避難所マップ 1



- 風水害時、最も早い段階で開設される避難所
- 災害の規模等に応じて開設される避難所
- m 標高
- 地下道 (避難時危険箇所)

標高の目安 10m 0m -5.4m	交番
	消防署
	郵便局



避難所開設のお知らせ方法

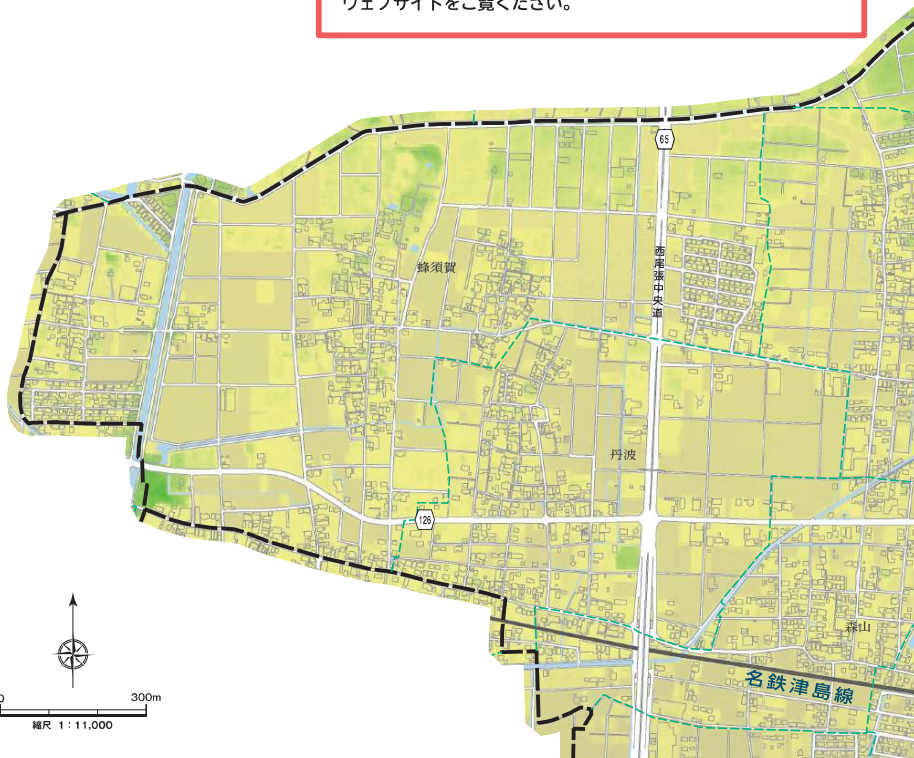
市公式ウェブサイト（HP）・あま市防災情報メールにて、市内における避難情報はじめ、各種気象警報、地震情報等を配信します。

- あま市防災情報メール登録方法
二次元コードを読み取り、空メールを送信してください。
二次元コードを読み取れない方は、
bousai.ama-city@raidan.ktaiwork.jp
に空メールを送信してください。
別途、登録用メールが届きます。



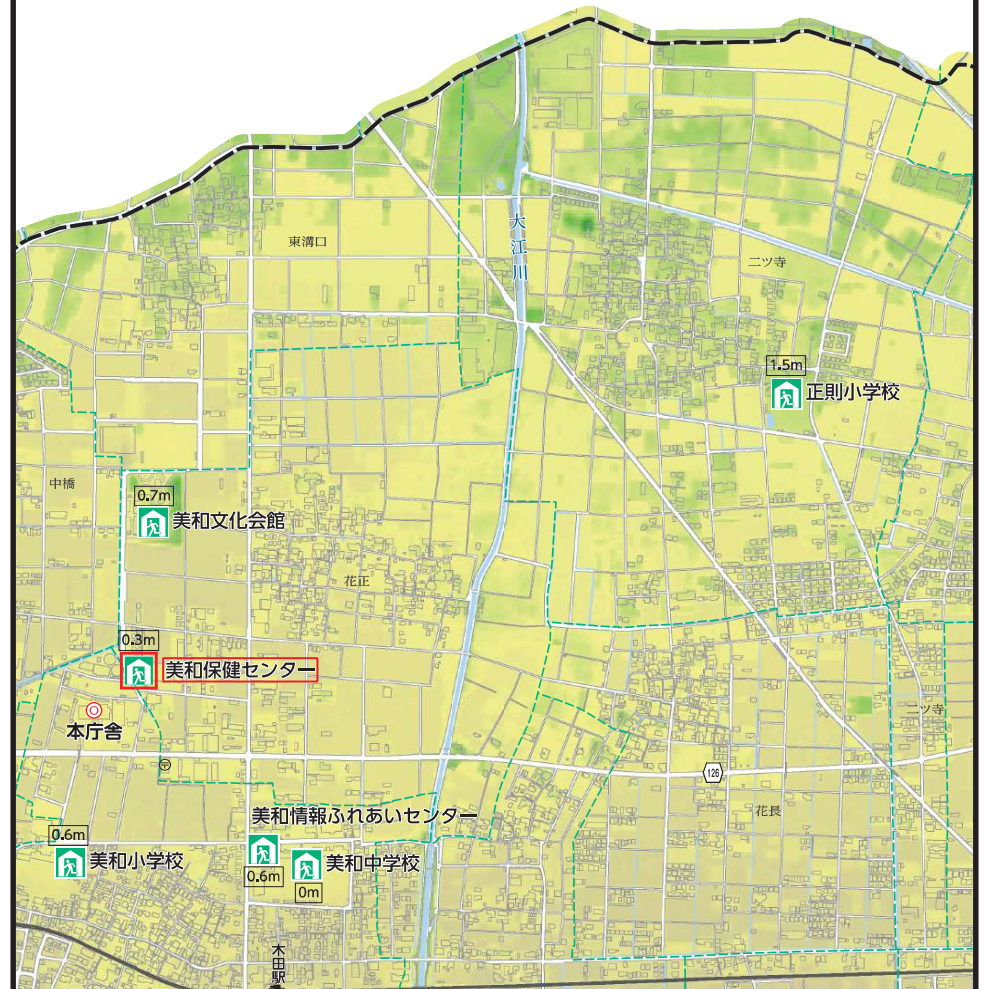
災害情報電話通報サービス

携帯電話をお持ちでない方、視覚障がい者の方は、災害情報電話通報サービス（避難所開設情報）に登録ください。詳細は市公式ウェブサイトをご覧ください。

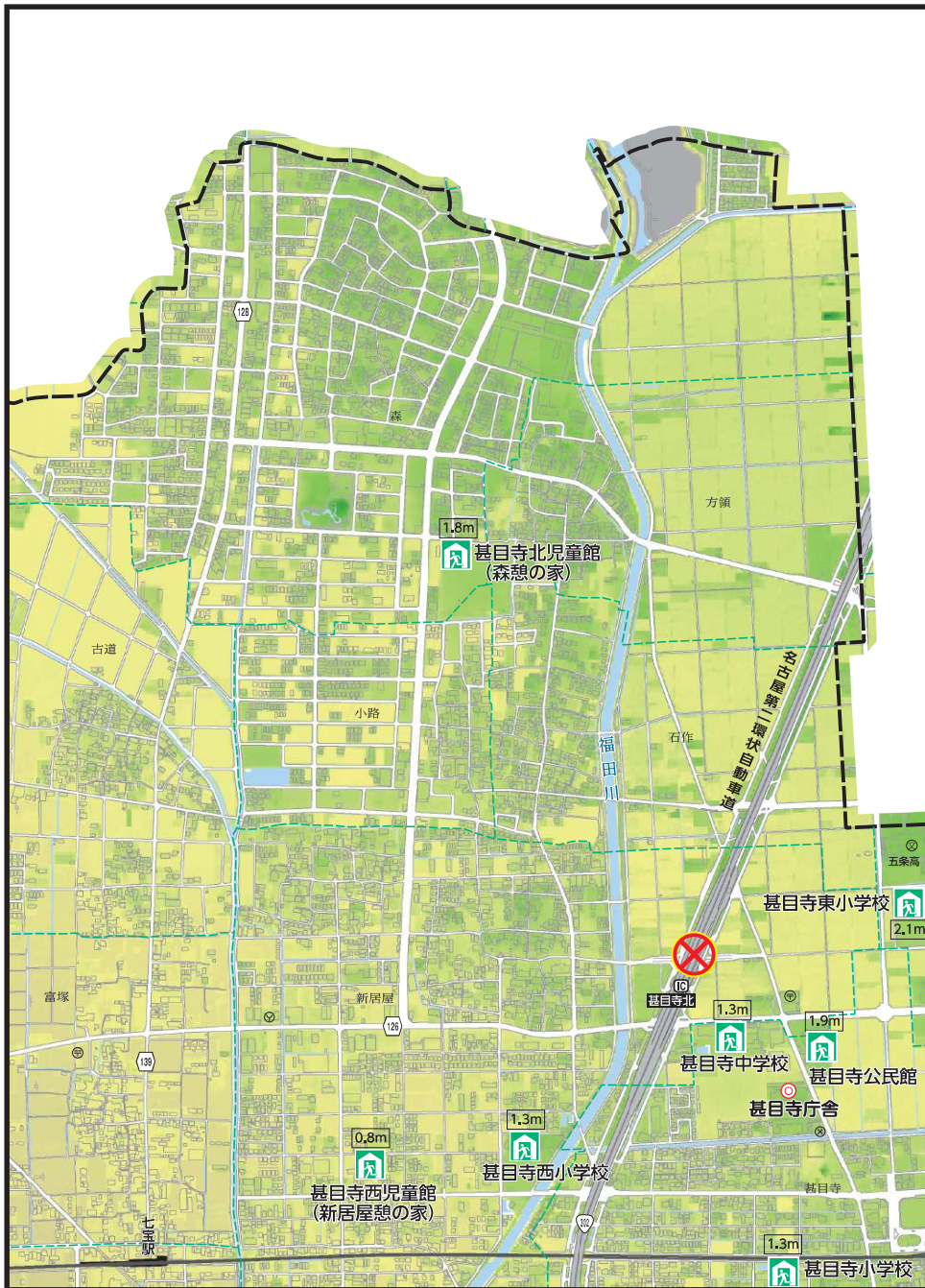


避難所開設のタイミング

災害の規模に応じて開設する避難所が決定されます。
あま市防災情報メール等の市発信情報を確認ください。



避難所マップ 2



自主避難所とは

自主避難所とは、自主的に避難を希望する方のために一時的に開設し、場所の提供をするものです。
 自主避難所につきましては、災害発生恐れがなくなったと判断した場合、速やかに閉鎖いたします。
 ※食糧、飲料水、毛布などの配布はありません。各自で必要と思われるものをご持参ください。なお、各家庭ではいつでも持ち出せるように、非常食及び非常用飲料水を最低3日間分は用意しましょう。

非常持ち出し品の準備 → P 85

台風の接近時は、自主的に避難をする(自主避難)避難所として、七宝保健センター、美和保健センター、基目寺総合福祉会館が最も早い段階で開設されます。

「避難場所」と「避難所」の違いは?

<避難場所とは?>
命を守るために一時的に逃げる場所のこと。
 海辺では津波、山間では土砂災害など、地域によって心配される災害や逃げる場所も違うため、市が災害の種類ごとに避難場所を指定します。

<避難所とは?>
 災害で家を失った人などが**一定期間生活する場所のこと。**
 人々が生活するために必要な設備(トイレや水道など)のある施設を中心に、市が指定しています。

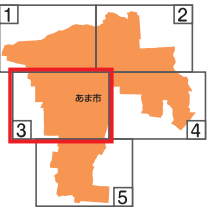
	風水害時、最も早い段階で開設される避難所
	災害の規模等に応じて開設される避難所
○m	標高
	地下道(避難時危険箇所)

標高の目安

⊗	交番
⊙	消防署
⊕	郵便局

縮尺 1 : 11,000

避難所マップ 3



- 風水害時、最も早い段階で開設される避難所
- 災害の規模等に応じて開設される避難所
- 0m 標高
- 地下道 (避難時危険箇所)

標高の目安 10m 0m -5.4m	交番
	消防署
	郵便局

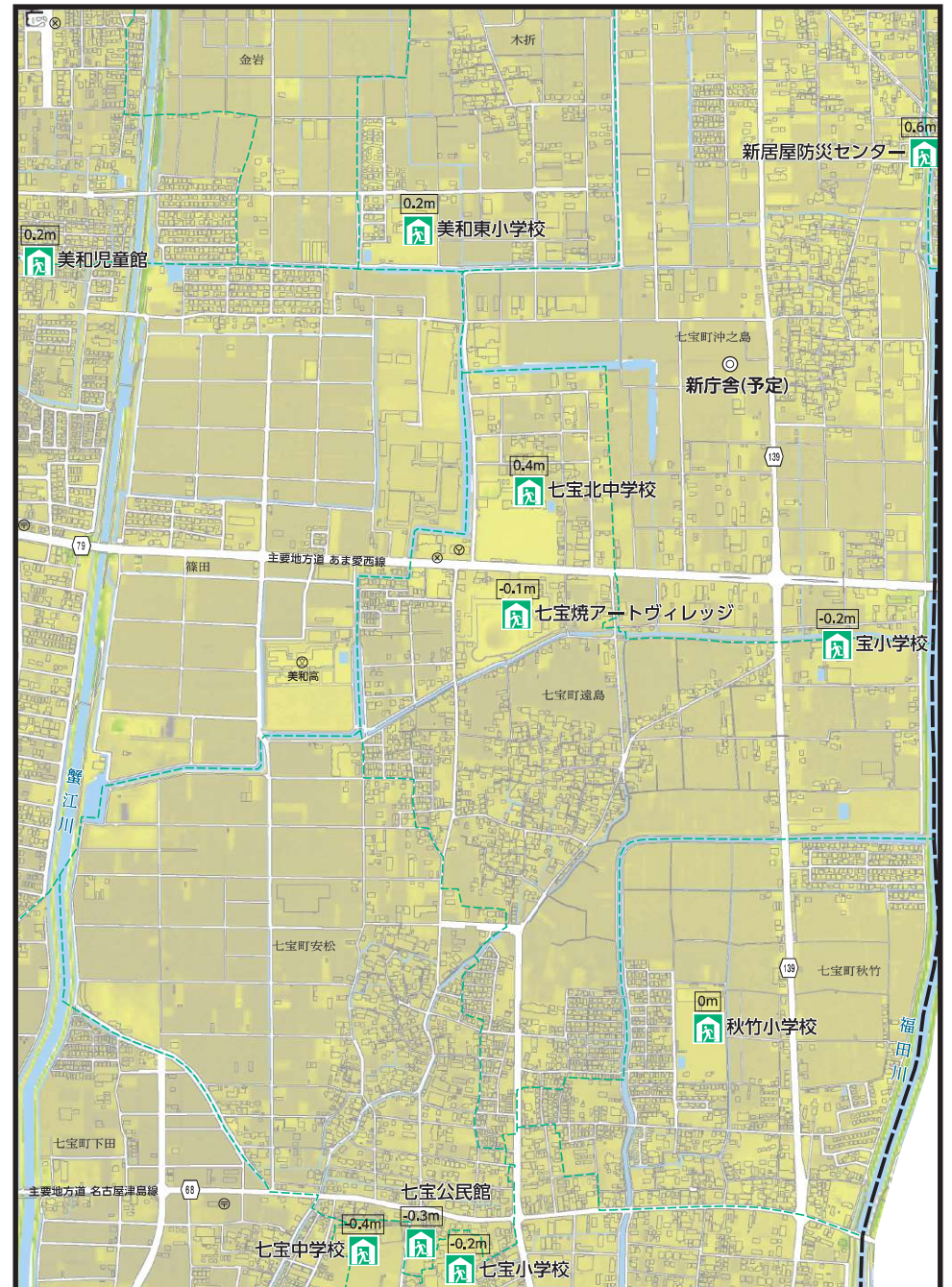
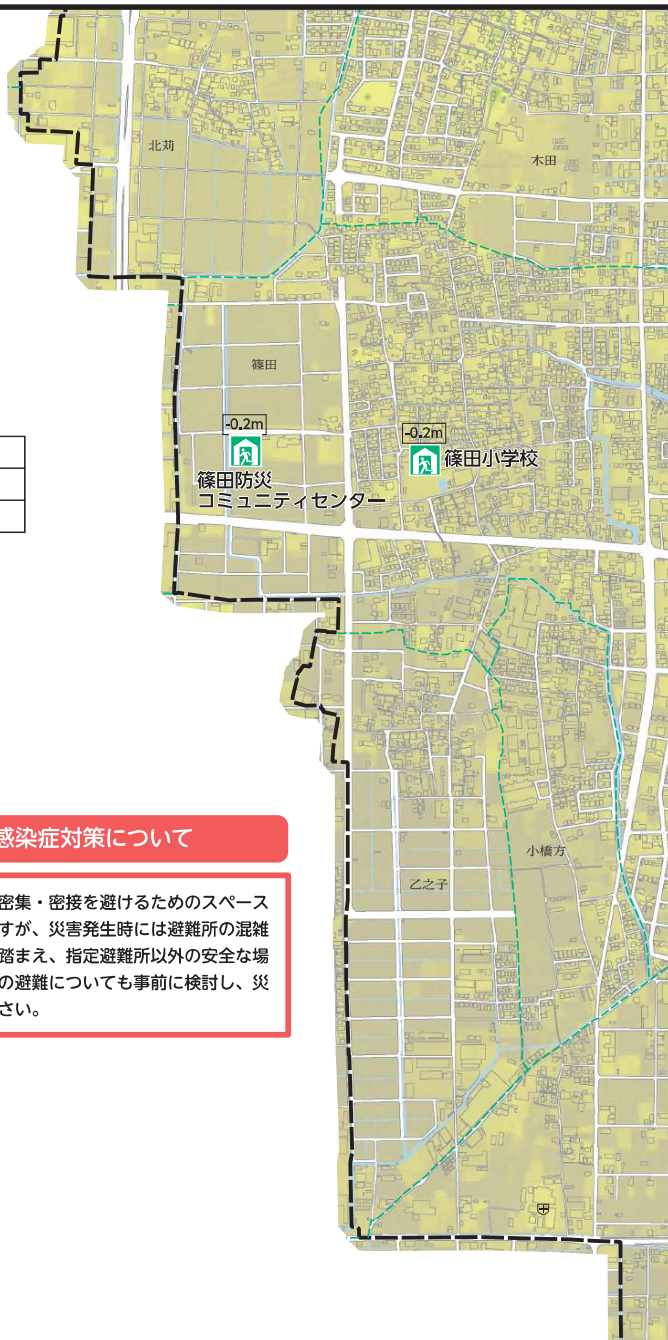


避難所における感染症対策について

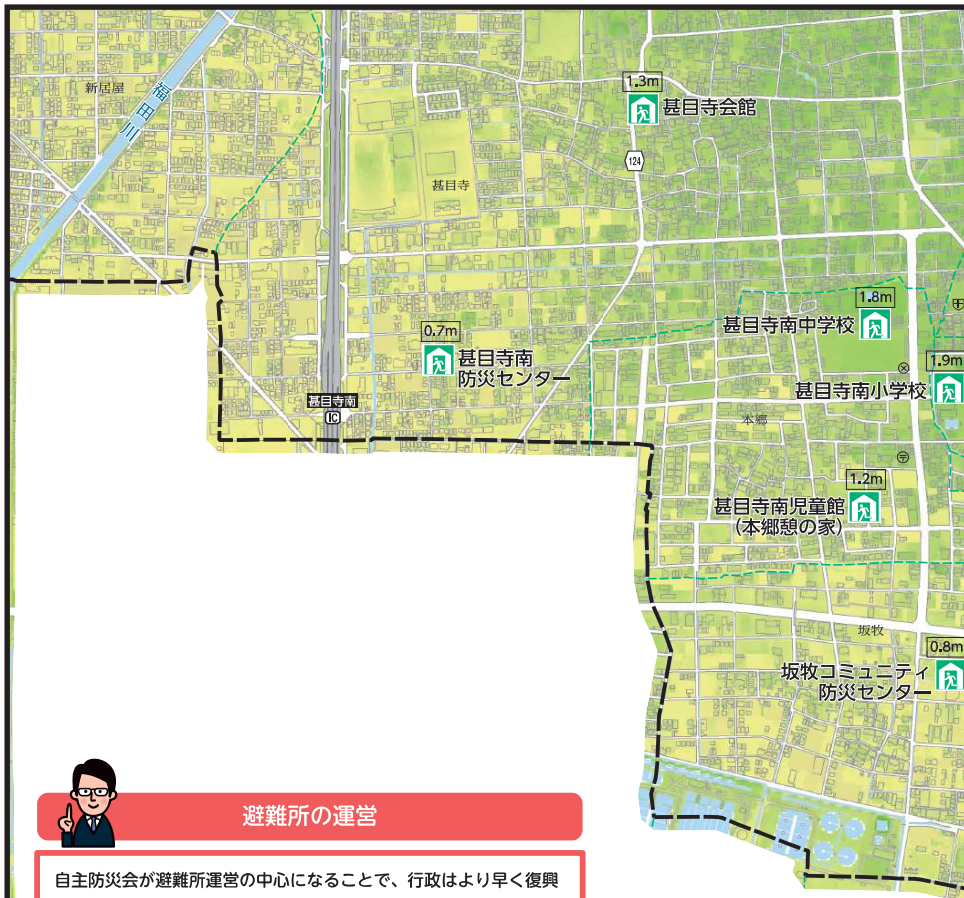
感染症対策として、避難所での密集・密接を避けるためのスペースの確保、換気等に考慮していますが、災害発生時には避難所の混雑が予想されます。感染リスクを踏まえ、指定避難所以外の安全な場所（自宅、親戚・友人宅等）への避難についても事前に検討し、災害時の避難行動を確認してください。



0 300m
縮尺 1 : 11,000



避難所マップ 4



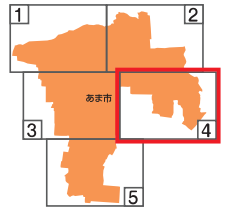
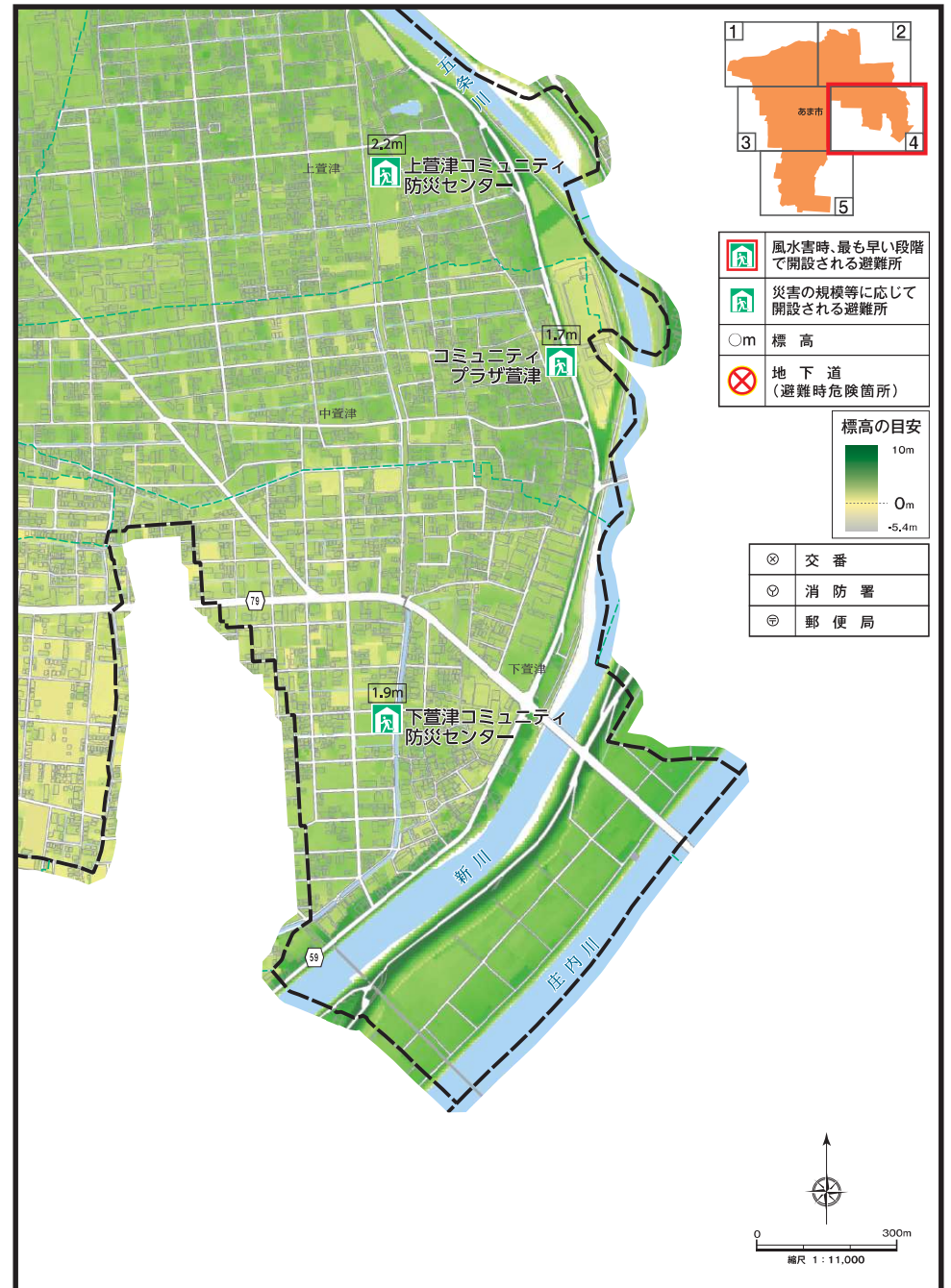
避難所の運営

自主防災会が避難所運営の中心になることで、行政はより早く復興支援に取りかかることができるため、自主防災会を中心に避難所の運営をお願いすることを想定しています。
また、避難所の運営が特定の人々の過重な負担とならないよう、より多くの避難所を利用する人の協力ををお願いします。

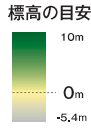


自主防災会とは

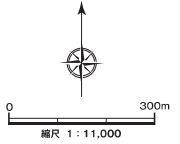
「自分たちのまちは自分たちで守ろう」と近所の人々が協力し合い、地域の防災活動を行う自発的な組織です。
区単位で、地域の特性に応じた様々な活動を行っています。本市全ての区で組織されています。
お住まいの地域の自主防災会については、町内会または安全安心課にお問い合わせください。



- 風水害時、最も早い段階で開設される避難所
- 災害の規模等に応じて開設される避難所
- m 標高
- 地下道 (避難時危険箇所)



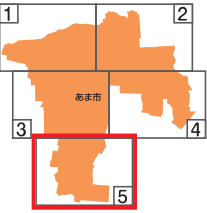
- ⊗ 交番
- ⊙ 消防署
- Ⓧ 郵便局



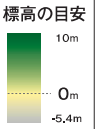
避難所マップ
風水害編
地震編
その他の災害編
避難と準備編

避難所マップ
風水害編
地震編
その他の災害編
避難と準備編

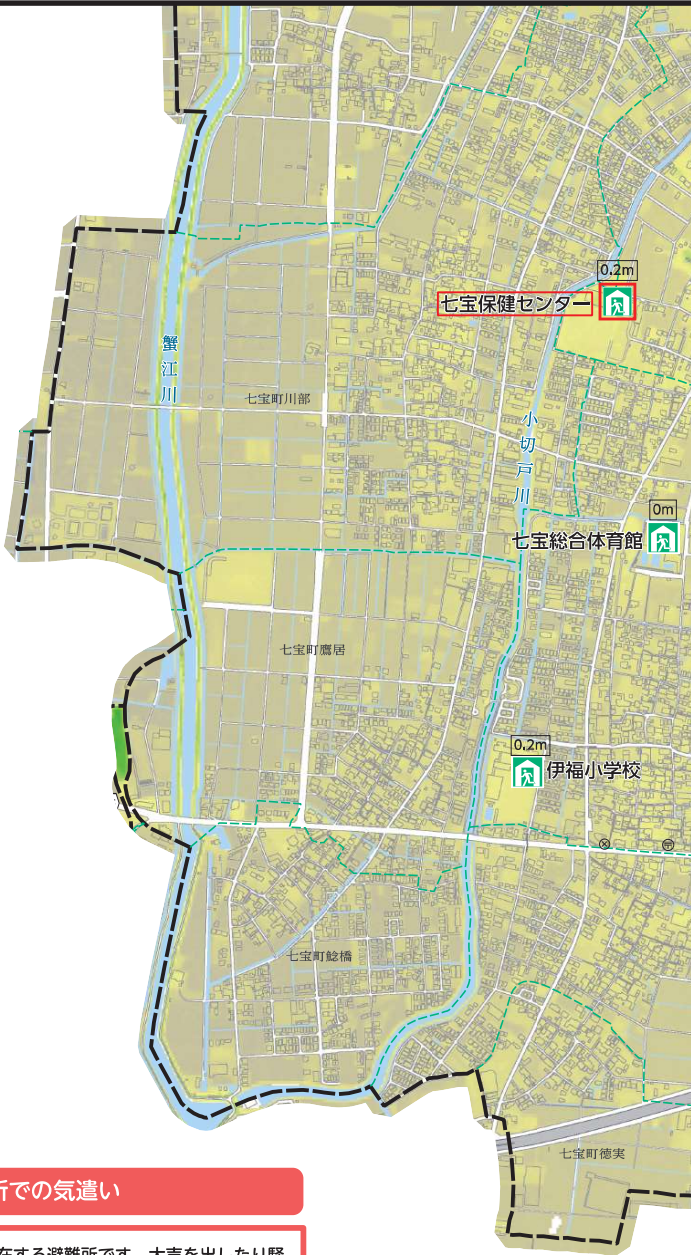
避難所マップ 5



- 風水害時、最も早い段階で開設される避難所
- 災害の規模等に応じて開設される避難所
- 0m 標高
- 地下道 (避難時危険箇所)



- 交番
- 消防署
- 郵便局



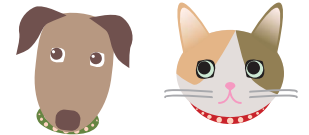
避難所での気遣い

不特定多数の人が一定期間滞る避難所です。大声を出したり騒いだり、他人が不快に感じるような言動は控えましょう。



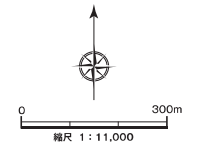
Q 避難所にペットは連れていけますか？

A. **ペット同伴可能な避難所はありません。**
 ペットを連れてこられた場合、ペットは屋外の屋根がある場所等に待機させていただきます。



Q 最寄りの避難所が知りたいです

A. 本ハザードマップで最寄りの避難所を確認ください。避難所は災害規模に応じて開設するため、最寄りの避難所でも開設しない場合があります。市公式ウェブサイトやあま市防災情報メールにて情報を収集するようにしてください。なお、風水害時(暴風及び大雨による災害)は、各保健センター(マップの赤枠表示)が最も早い段階で開設します。



どこの避難所にも避難できません

避難所は、地域を限定するものではありません。緊急時には、迷わず最寄りの施設に避難してください。ただし、避難所の開設は災害規模に応じて変わります。



風水害編



平成12年9月 東海豪雨 新居屋区

風水害編 INDEX

- 浸水深の目安・浸水想定区域図・浸水予想図とはP.13
- 外水氾濫(洪水)、内水氾濫の違い ...P.14
- 洪水ハザードマップ
 - マップの使い方P.15
 - 洪水浸水想定区域図
 - 新川P.16
 - 日光川P.20
 - 五条川P.24
 - 蟹江川P.28
 - 福田川P.32
 - 木曾川P.36
 - 庄内川P.40
 - 浸水予想図
 - 庄内川水系新川流域P.44
 - 日光川水系日光川流域P.46
 - 家屋倒壊等氾濫想定区域(河岸侵食)P.48

- 避難のタイミングP.50
- 内水ハザードマップP.52
- 高潮浸水想定P.62
- 雨と風P.63
- 自分で行う風水害への備え ...P.64

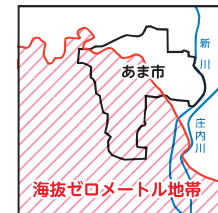


ハザードマップは市公式ウェブサイトでも確認できます。



これまでに経験したことがない大雨が各地で頻発しています!

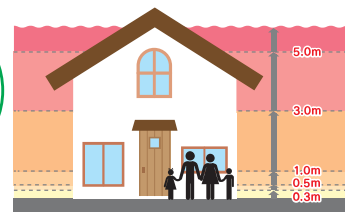
近年は巨大台風や線状降水帯の発生により全国各地で記録的な大雨が発生し、多くの方が犠牲になっています。大半が海拔ゼロメートル地帯であるあま市は、多くの河川が流れ、水の災害に非常に弱い地域です。



浸水深の目安

本誌の洪水ハザードマップにおいて、浸水した場合に想定される水深の目安です。

自宅避難も選択肢です。マップで確認してください。



浸水深	浸水程度の目安
5.0m	2階の屋根以上が浸水
3.0m	2階部分が浸水
1.0m	1階部分が浸水(大人の腰までつかる)
0.5m	床上浸水(大人のヒザまでつかる)
0.3m	床下浸水、車は動かなくなります

洪水浸水想定区域図とは

洪水浸水想定区域図は、水防法において洪水予報を行う河川、もしくは水位周知を行う河川に指定された河川について、その河川が氾濫した場合に浸水が想定される区域や浸水の深さ等を示した図面です。

洪水浸水想定区域図には、次の2種類があります

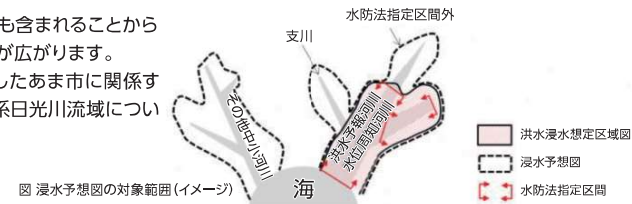
- (L1) 計画規模 河川整備において基本となる降雨によって浸水することが想定される区域及び水深を表示したもの。
 - (L2) 想定最大規模 想定し得る最大規模の降雨によって浸水することが想定される区域及び水深を表示したもの。
- ※本ハザードマップでは、洪水浸水想定区域図の (L2) 想定最大規模を表示しています。

河川毎の洪水浸水想定区域図 ▶P16~

浸水予想図とは

水防法指定区間外や支川からの氾濫も含まれることから「洪水浸水想定区域図」よりも浸水範囲が広がります。本ハザードマップでは、愛知県が公表したあま市に関する、庄内川水系新川流域及び日光川水系日光川流域について掲載しています。

浸水予想図 ▶P44、46



浸水の続く時間(浸水継続時間)

0.5m以上の浸水が続く時間です。本ハザードマップでは、浸水予想図における継続時間を掲載しています。

浸水継続時間 ▶P45、47

外水氾濫(洪水)、内水氾濫の違い

浸水被害は、その原因によって2種類に分類されます。ひとつは河川の水があふれたり、破堤など河川の水が原因で発生する外水氾濫(洪水)。もうひとつは、水路や排水機などの排水能力以上の雨が降ったり、河川が満水のために河川に排水できず水路から水があふれて発生する内水氾濫です。

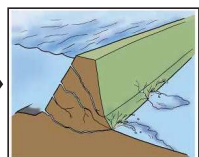
外水氾濫(洪水)

本ハザードマップは、庄内川水系の河川(庄内川・新川・五条川)、日光川水系の河川(日光川、蟹江川、福田川)、木曾川水系の河川(木曾川)が氾濫した場合に、想定される浸水範囲や浸水深の状況を示したもので、市民の皆さんの安全な避難に役立てていただくよう作成したものです。本ハザードマップは、愛知県等の公表資料に基づき作成しています。

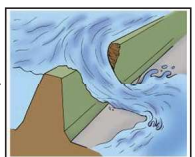
水害発生メカニズム



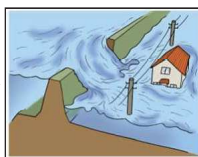
大雨によって川の水が増え、水かさが増え始めます。



堤防いっぱいまで水が増えると、堤防に水の圧力がかかり始めます。



水が増え、水の力に堤防が耐えられなくなり、堤防の一部が崩れ始めます。



崩れた場所は一気に溢れ出し、勢よく水が流れ出し、家などに襲いかかります。

出典:国土交通省ホームページ (https://www.mlit.go.jp/river/basic_info/jigyoku_keikaku/saigai/tisiki/hazardmap/index.html)

※市内の河川別洪水浸水想定 ▶P16~

内水氾濫

本ハザードマップは、大雨によって内水氾濫が予想される場合に想定される浸水範囲や浸水深を示したもので、市民の皆さんの安全な避難に役立てていただくよう作成したものです。

内水氾濫とは…

大雨によって、水路や側溝などで雨水を排水することができず、あふれた水が「内水氾濫」といいます。「内水氾濫」が発生すると、低地や窪地、地下室など水位が深くなる場所があり危険です。また、「内水氾濫」が発生した後に、河川の氾濫による「外水氾濫(洪水)」も予想されるため、災害情報に注意して安全な避難行動をとることが重要です。



※市内の内水氾濫想定 ▶P52~

垂直避難と水平避難

垂直避難

- 自宅の2階などに避難することを垂直避難といいます。
- 各河川の影響を確認し、自宅避難(垂直避難)できるか検討してください。



垂直避難

水平避難

- 自宅避難が厳しいときは、早めの避難(水平避難)を心がけましょう。また、知り合いや親戚宅への避難ができるかも検討してください。



水平避難

洪水ハザードマップ

○ 早めの避難を躊躇しない!

○ 命を守る行動の決断はあなたしかできない!



マップの使い方



自宅周辺を確認しよう。

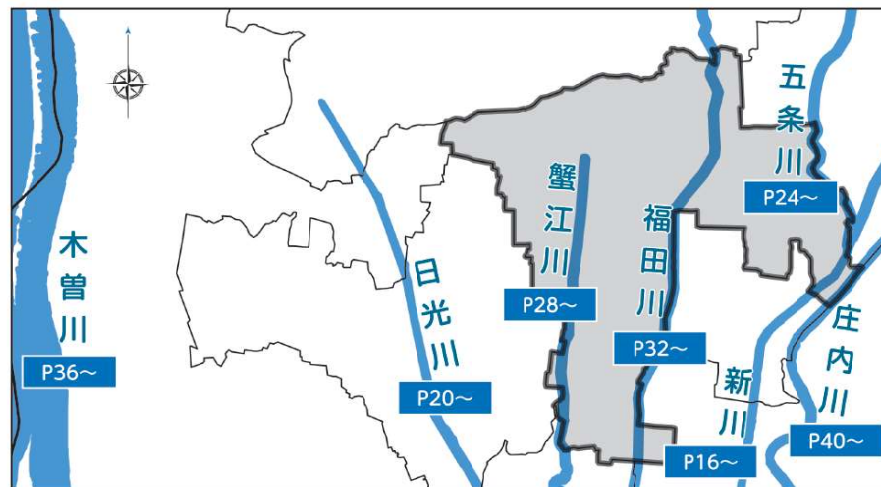
本洪水ハザードマップは、水防法に基づき河川管理者(国又は県)が作成した洪水浸水想定区域図に避難所を重ねて河川毎に表示したものです。

自宅や職場付近の浸水深を**事前に確認**ください。

垂直避難が適さない場合は、**早めの避難**を心がけてください。
(水平避難)

なお、愛知県の公表データ(マップあいち)を基に県管理河川の洪水浸水想定区域図(想定最大規模)において「2階以上への避難が必要と想定される避難所」をこのマークで示しています。

※ハザードマップに示してある浸水想定区域は、あくまで想定ですので、色がついていない場所でも災害が起こることも考えられます。



チェック!!

「マップあいち」の「水害情報マップ」から愛知県管理河川の浸水想定等のデータが確認できます。

<https://maps.pref.aichi.jp>

マップあいち

検索

