



- 市総合防災訓練を開催します ..... 02
- あまつりシャトルバスの一部変更について ..... 03

市政ニュース 06

- 平成31年度採用 あま市職員を募集します ..... 08

お知らせ 14

- あまterrace便り ..... 17
- 七宝焼アートヴィレッジだより ..... 18
- あま市「みんなの掲示板」 ..... 24

健康ガイド 25

- あま市民病院だより ..... 25

今月の納税等  
市県民税/第2期  
国民健康保険税/第3期  
後期高齢者医療保険料/第3期  
介護保険料/第3期  
納期限 8月31日(金)

## 市総合防災訓練を開催します

市では、8月30日からの防災週間を前に、各区自主防災会はじめ防災関係機関等の協力を得て、総合防災訓練を開催します。今後発生が危惧されている南海トラフ地震等の災害に備えるためにも、訓練への参加をお願いします。

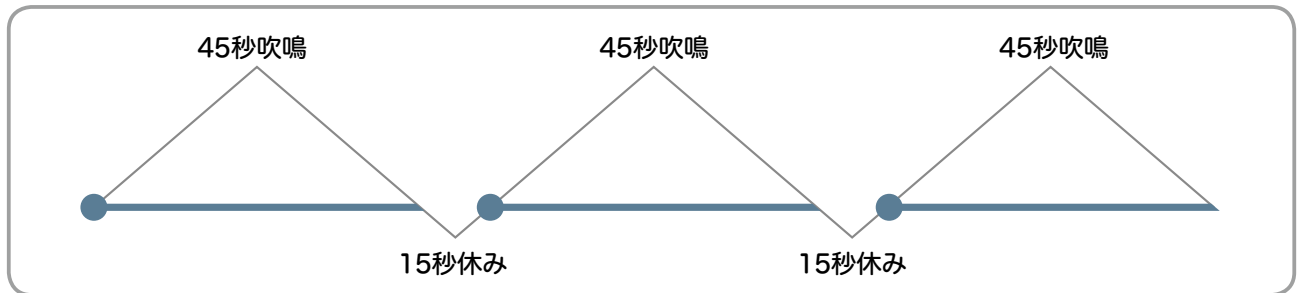
- 日時** 8月26日(日) 午前8時～10時45分
- 場所** 総合訓練会場 甚目寺中学校  
地区訓練会場 七宝中学校、七宝北中学校、美和中学校、甚目寺南中学校
- 主な訓練項目** 情報伝達訓練、避難誘導訓練、初期消火訓練、応急処置訓練、救助救出訓練、炊き出し訓練、ボランティア支援本部設置訓練、特別訓練、各種防災啓発ブース等
- その他** 1 訓練に当たりサイレンの吹鳴、避難広報、あま市防災情報メールによる訓練文送信などを実施しますので、ご理解とご協力をお願いします。  
2 市内に警報等が発令されているなどにより、訓練が中止となる場合があります。

### サイレンの吹鳴

防災訓練当日は、情報伝達訓練の一環として、8月26日(日)午前8時5分に各庁舎でサイレンの吹鳴を行いますので、皆様のご理解とご協力をよろしくお願いします。

#### ◎サイレン吹鳴パターン

大規模地震対策特別措置法施行規則第4条に基づく地震防災信号として、45秒吹鳴、15秒休みを3回繰り返します。



問合せ先 安全安心課 ☎444・0862

## スマートフォンやタブレットで「広報あま」を読みませんか

スマートフォンやタブレットで「広報あま」を読みませんか

自治体がもっと身近になる機能が盛りだくさん！

マチを好きになるアプリ

**マチイロ**

ダウンロードはこちらから

App Store からダウンロード | Google Play で手に入れよう

1 役立つ行政情報を見逃さない！

2 自分に合わせた情報が届く！

3 いろいろなマチの魅力をお届け！

※アプリの使用は無料ですが、通信費は各回線ごとのご負担となります。  
※広告が表示されますが、市とは何ら関係ありません。

問合せ先 企画政策課 ☎444・1712

## あまつりシャトルバスの一部変更について

平成30年度から七宝地区からのシャトルバスについては、鷹居グラウンドからあまつり会場までの直行便のみとなります。本庁舎と甚目寺庁舎からの直行便に変更はなく、これまで通り運行します。

※七宝庁舎の機能移転に伴い使用できなくなったため、一部変更とさせていただきました。他の経由地点も検討しましたが、バスの転回スペース、利用者の駐車場(駐輪場)スペース、バスが通行可能な道幅及び利用者の安全性が確保できる経由地点はありませんでした。

- 変更後 鷹居グラウンド ⇄ 七宝焼アートヴィレッジ(あまつり会場)  
 × 変更前 鷹居グラウンド ⇄ 七宝庁舎 ⇄ 七宝焼アートヴィレッジ(あまつり会場)

問合せ 企画政策課 ☎444・1712

## 巡回バスニュース

(利用状況)

	運行日数	北部巡回ルート		南部巡回ルート		東部巡回ルート		計
		左回り	右回り	左回り	右回り	左回り	右回り	
平成30年6月	13	159人	98人	158人	207人	52人	42人	716人
累計(平成29年10月31日~)	104	1,100人	698人	1,030人	1,459人	364人	440人	5,091人

### 【8月19日(日)のあま市巡回バスの運行について】

「あまつり」の開催状況により、あまつりの予備日となっている8月19日(日)の巡回バスの運行は、下記のとおりとなります。

あまつり	あま市巡回バス
8月18日(土)開催	8月19日(日)全ルート通常運行
8月18日(土)中止	8月19日(日)全ルート2便まで運行

ご迷惑をお掛けしますが、ご理解とご協力をよろしくお願いします。

問合せ 企画政策課 ☎444・1712

## 第4回 あま市訪問基準緩和型サービス従事者研修 受講生募集

市では、平成29年4月から「介護予防・日常生活支援総合事業」を開始しています。

訪問型サービス・通所型サービスには以下の2点があります。

- これまでの介護予防訪問介護・介護予防通所介護に準じた基準の訪問従来型サービス・通所従来型サービス
- これまでの介護予防訪問介護・介護予防通所介護の人員や運営、サービス内容等の基準を緩和した訪問基準緩和型サービス・通所基準緩和型サービス

今回の研修は、市が指定する訪問基準緩和型サービス事業所に従事する方を養成する研修です。

日時 9月19日(水) 午前9時~午後4時30分  
 9月20日(木) 午前9時~午後0時20分 の2日間

場所 甚目寺庁舎 第1会議室(西)

受講料 無料

対象者 訪問基準緩和型サービス事業所で従事する予定(希望)のある方

研修内容 研修の詳細については、市公式ウェブサイトをご確認ください。

定員 10人

申込 8月1日(水)から9月12日(水)までに高齢福祉課までお申し込みください。

※注意 申込締切日に申込人数が3人未満の場合は、開催を中止する場合があります。

問合せ 高齢福祉課 ☎444・3141

## 母子・父子家庭医療費の受給者証の更新のご案内

母子・父子家庭医療費の受給者証は、毎年8月に更新の手続きが必要となります。引き続き該当する方には、更新の案内を送付しますので、手続きをしてください。

平成30年8月からの所得制限額は次の表のとおりです。昨年1年間の養育費(8割)を含む本人所得が制限額以上ある方は、受給対象外となります。

また、以前に所得超過で非該当になった方でも所得制限額以内になった場合は、受給対象となりますので、申請してください。

### 所得制限額早見表(平成30年8月から適用)

扶養親族等の数 うち老人扶養親族等の数		0人	1人	2人	3人	4人
		本人所得	192万円	230万円	268万円	306万円
	0人		240万円	278万円	316万円	354万円
	1人			288万円	326万円	364万円
	2人				336万円	374万円
	3人					384万円
	4人					

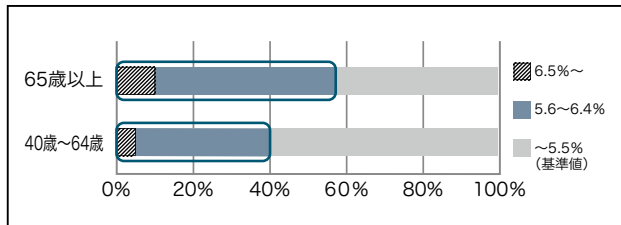
問合せ先 保険医療課 ☎444・3168

## 糖尿病についての豆知識

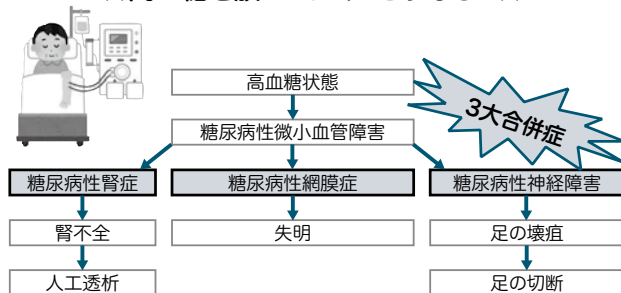
夏はスイカやジュース、アイスなどによる糖分の摂り過ぎに注意!

### 〈平成29年度あま市国民健康保険特定健診の結果〉

HbA1c(ヘモグロビン検査)で基準値を超えている方は、65歳以上で56.8%、40歳から64歳で40.6%でした。(グラフ参照)



### ★高血糖を放っておくとどうなる?★



### ★予防方法★

- バランスの良い食事
  - ・食べる順序は野菜(海藻、きのこ類含)から
  - ・ジュースは控え、水かお茶にする
  - ・間食や飲酒の回数、量に気をつける
  - ・1日3食、規則正しく食べる
  - ・揚げ物や脂身の取りすぎに注意
  - ・**ダブル炭水化物**は避ける(例:ラーメンと炒飯のセット)
  - ・ゆっくりよく噛んで食べ、腹八分目で
- 運動
  - ・ウォーキングや水泳などの有酸素運動が効果的
  - ・食事の30分後の活動は血糖の上昇を防ぐ
  - ・1日の歩数を知り、まずは1,000歩増やす(約10分)
- その他
  - ・禁煙
  - ・血縁に糖尿病の人がいる場合は、より注意して予防を
  - ・適正体重を維持する
  - ・睡眠を十分にとり、ストレスをためない



問合せ先 保険医療課 ☎444・3168

## 虐待の相談・通報はこちらへ

児童虐待 ☎444・3173(子育て支援課) または189(児童相談所全国共通ダイヤル、24時間対応)

障がい者虐待 ☎444・3135(社会福祉課)

高齢者虐待 ☎444・3141(高齢福祉課)

※市役所は平日午前8時30分~午後5時15分  
(夜間・休日は宿日直者につながります)

あま市を走る！  
働く車シリーズ

# はしご付消防自動車

青空に伸び行くはしごを見上げると初夏の日差しが眩しく思わず目を細めてしまいます。梅雨入りまもなくの6月上旬に海部東部消防組合消防署へ取材訪問することができました。消防車12台、救急車2台の働く車の解説を受けた中でも、断トツに格好いい車をご紹介します。



はしご付消防自動車は、高所での救助活動に有効で最大37メートルまで伸びます。先端のバスケットには放水銃が付いていて、中高層建物火災に有効です。



年式	平成 22 年式
排気量	15,000cc
車両全長	9.83 メートル
車両全幅	2.49 メートル
車両全高	3.50 メートル
車両重量	16,740kg
乗車定員	6 名
はしご長	37 メートル
作業範囲	-17 度から+ 75 度

精良な制御技術が搭載されたこの車に、たくさんの道具と熱いハートの消防士さんを乗せて現場へいち早く駆けつけます。



■取材後記■ 時代が流れても変わらずちびっ子たちの憧れの職業である消防士さん!海部東部消防の消防士さんたちはイケメンぞろいでした♪市民の安全のため昼夜を問わずのお仕事に感謝です! (by市民記者 焼き明太子)

## 粗大ごみ収集の予約はインターネットからもつながります

電話窓口が混み合い、なかなかつながらない。その場合、粗大ごみ受付センターではインターネット窓口からお手軽にご予約できます。



市公式ウェブサイトのトップページ (<http://www.city.ama.aichi.jp/>) を検索、表示し、「粗大ごみ受付センター」のアイコンをクリックしてください。

インターネット予約画面に移動します。

予約の操作が終わると、仮受付の完了です。受付番号が表示されますので、メモなどで控えてください。

電話予約の受付時間内に予約完了メールが届きますので、その時点で正式受付となり、あわせて収集日もお知らせします。

※電話予約と同様、出し方のルールを守ってください。

問合せ先 環境衛生課 ☎444・3132



### あま市役所

開庁時間 午前8時30分～午後5時15分  
 開庁日 土・日曜・祝日

### 甚目寺庁舎に 手話通訳者を配置しています

火曜日 午前9時～正午、午後1時～4時  
 木曜日 午前9時～正午  
 ※上記以外の曜日、または甚目寺庁舎以外でのご利用につきましては、お問い合わせください。

問合せ先 社会福祉課  
 ☎444・3135 FAX443・3555  
 ✉ shogai@city.ama.lg.jp

## 子育て

子育て応援  
 ファミリー・サポート・センター  
 依頼会員を募集します

子育てのお手伝い(お子さんの送迎・一時預かり)をしてほしい方、地域の方にお願ひしてみませんか？

**登録説明会**

日時 ①8月28日(火) ②9月26日(水)  
 午前10時～11時45分

場所 ①美和公民館②甚目寺公民館

対象 生後6か月から小学校6年生

までのお子さんがいるあま市、または大治町内在住もしくは在勤の方

※妊婦さん、または生後6か月未満のお子さんをお持ちの方も仮登録可能。事務局へお問い合わせください。

※日程①・②いずれかの登録説明会への参加が必要です。都合がつかない場合は事務局へお電話ください。

**定員** 30人

**申込** 説明会の3日前までに電話、またはメールでお申し込みください。

※説明会の無料託児があります(生後4か月から未就学児まで、要予約、定員あります)。託児ご利用を希望の方は開催日1週間前までに申込みが必要です。

**【メール申込】** 件名「ファミリー・サポート申込み」、本文に「説明会、氏名、電話番号、受講日、託児の有無(有は名前、月齢・年齢)」を記入して送信してください。

**問合せ先** あま市・大治町広域ファミリー・サポート・センター事務局 (甚目寺庁舎子育て支援課内)

☎462・0150  
 ☎462・0160  
 FAX 462・0160

QRコード

✉ ama-harufamisapp@clovernet.ne.jp

## ひとり親家庭に対する手当のご案内

### 児童扶養手当

次の要件に当てはまる18歳以下（18歳到達年度の3月31日まで）の児童（一定の障がいがあるときは20歳未満）を監護している父、または母もしくは養育している方に支給されます。

なお、受給から5年を経過した方で未就労などの場合に、支給額が2分の1に減額されることがあります。

### 支給要件

- ① 父母が婚姻を解消した児童
- ② 父、または母が死亡した児童
- ③ 父、または母が重度の障がいにある児童
- ④ 父、または母から引き続き1年以上遺棄されている児童
- ⑤ 父、または母が引き続き1年以上拘禁されている児童
- ⑥ 父、または母が裁判所からのDV保護命令を受けた児童
- ⑦ 婚姻しないで生まれた児童
- ⑧ 父、または母の生死が不明である児童

### 非該当要件

公的年金を受給している場合や児童が児童入所施設等に入所している場合等、支給要件に当てはまる方も、支給対象とならないことがあります。

ます。

### 手当月額（児童1人の場合）

42,500円～10,030円  
※2人目の児童に対しては

10,040円～5,020円が、3人目以降の児童に対しては1人につき6,020円～3,010円が加算されます（受給者の所得で決定します）。

### 遺児手当（愛知県・あま市）

次の要件にあてはまる18歳以下（18歳到達年度の3月31日まで）の児童を監護、養育している方に支給されます。

### 支給要件

- ① 児童扶養手当の支給要件①～⑦に同じ
- ② 父、または母が1年以上行方不明である児童

### 非該当要件

児童扶養手当の非該当要件に同じ  
**手当月額（児童1人の場合）**

・愛知県遺児手当 4,350円  
（支給期間は5年間、3年経過後は半額）  
・あま市遺児手当 2,000円  
（支給期間は5年間）

※児童扶養手当、遺児手当ともに所得制限がありますので、受給者及び扶養義務者の所得で支給停止となる場合があります。

なることがあります。

### 問合せ 子育て支援課

☎444・3173

### 現況届の提出時期がきました

児童扶養手当・遺児手当（愛知県・あま市）を受給している方は、毎年8月に「現況届」を提出する必要がありますので、子育て支援課（甚目寺庁舎）からのお知らせに必要書類を添えて提出してください。

この届出の提出がない場合、引き続き手当を受けることができなくなりますので、期間内に必ず手続きをしてください。

### 提出先

- ・七宝地区  
七宝市民サービスセンター
- ・美和地区  
美和市民サービスセンター
- ・甚目寺地区  
子育て支援課

**提出期間** 8月1日（水）～31日（金）  
（土・日曜・祝日を除く）

※必要書類は、お知らせでご確認ください。

### 問合せ 子育て支援課

☎444・3173

「病児・病後児保育」を紹介します  
～お子様の急な体調不良で、預け先を探すときに～

保護者の就労等のために家庭で保育等ができない児童で病気、または病気の回復期にあり、集団での保育等が困難な児童を一時的にお預かりする制度です。職員には看護師等及び保育士を配置し、看護、保育のプ  
口がお預かりしています。

**利用日時** 月曜から金曜日の午前8時30分から午後5時まで（祝日及び年末年始を除く）  
※受け付けは当日午前8時から行っています。

**場所** あま市民病院 病児病後児保育室

**対象年齢** 生後6か月～小学6年生  
※詳しいご利用方法は市公式ウェブ  
サイト、または電話でご確認ください。

**問合せ** 病児・病後児保育室

☎0800・2662・38898



## 平成31年度採用 あま市職員を募集します

### 第2回試験

※平成30年度あま市職員採用候補者試験(第1回)に申込みをした方は、受験できません。

#### ▼試験区分・採用予定人数・受験資格

試験区分	採用予定人数	受験資格
事務職(一般)B	1人程度	平成9年4月2日以降に生まれ、短期大学 <sup>※1</sup> 、高等専門学校、もしくは高等学校を卒業した方、または平成31年3月までに卒業見込みの方
事務職(土木)	1人程度	平成9年4月2日以降に生まれ、高等学校土木関係学科 <sup>※2</sup> を卒業した方、または平成31年3月までに卒業見込みの方
事務職(社会福祉士)	1人程度	昭和63年4月2日以降に生まれ、社会福祉士の資格を有する方、または平成31年3月までに取得見込みの方
事務職(障がい者)	2人程度	昭和63年4月2日以降に生まれ、大学、短期大学 <sup>※1</sup> 、もしくは高等専門学校を卒業した方、または平成31年3月までに卒業見込みの方で身体障害者手帳の交付を受けている方(活字印刷文による出題に対応できる方で、自力により通勤ができ、かつ介護者なしで職務遂行が可能である方)
保健師	2人程度	昭和58年4月2日以降に生まれ、保健師の資格を有する方、または平成31年3月までに取得見込みの方

※1 短期大学には、学校教育法による専修学校専門課程のうち、修学年限が2年以上で、1,600時間以上の授業の履修を義務付けているものを含みます。

※2 土木関係学科とは、土木施工管理技術検定試験における指定学科であるものを指します。

#### ▼受付期間 7月30日(月)～8月13日(月)(土・日曜・祝日を除く)

(郵送による申込みの場合は、8月10日(金)までの消印有効)

#### ▼第1次試験 9月16日(日)

#### ▼提出書類

##### 1.あま市エントリーシート

※市公式ウェブサイトからダウンロードするか、人事秘書課(本庁舎)で入手してください。

##### 2.写真2枚(6か月以内に撮影した上半身、脱帽、正面向きの縦4cm×横3cmの大きさのもの)

※1枚はエントリーシートに貼付し、1枚は裏面に氏名を記入して提出してください。

##### 3.最終学校の卒業証明書、または卒業見込証明書

##### 4.最終学校の成績証明書

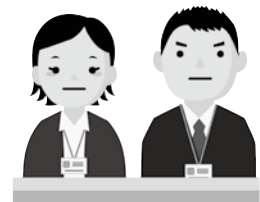
##### 5.その他

【事務職(社会福祉士)】社会福祉士の資格を取得している場合は、登録証の写し

【事務職(障がい者)】身体障害者手帳(氏名・障害名が記載されているページ)の写し

【保健師】保健師の資格を取得している場合は、保健師免許証の写し

その他、詳細については、市公式ウェブサイトに掲載の実施要項(人事秘書課でも配布しています)を参照してください。



問合先 人事秘書課 ☎444・1713



## 募集



**要保護児童対策地域協議会調整担当者募集します**

**業務内容** 市の臨時職員として、要保護児童対策地域協議会の調整機能における要保護児童等の調査及び把握に関する専門的技術を要する事務等、また、児童に関する相談・支援を行う業務

**応募資格** 次のいずれかの資格を有するもの

- ・保健師、助産師、看護師、保育士、教員免許法に規定する普通免許状を有するもの、児童福祉施設の設備及び運営に関する基準第21第6項に規定する児童指導員

**賃金** 市の規程に基づき支給

※通勤手当は距離に応じて支給

**勤務場所** 子育て支援課(甚目寺庁舎)

**勤務時間** 午前8時30分から午後5時15分まで(うち7時間以内)

※土・日曜・祝日、年末年始を除く  
**提出書類** 履歴書(写真貼付)、健康診断書(後日でも可)

**定員** 1人

**応募期間** 8月6日(月)から20日(月)  
(土・日曜は除く)

※書類提出後、面接のうえ、決定します。その他詳細につきましてはお問い合わせください。

**問合せ先** 子育て支援課  
☎444・3173

## 教育



### 市内全小中学校閉校日のお知らせ

児童・生徒が登校しない夏季休業中の8月13日(月)～16日(木)の4日間、市内全小中学校は閉校とさせていただきます。教職員も不在です。緊急なご用件の方は、学校教育課(本庁舎)までご連絡ください。

**問合せ先** 学校教育課  
☎444・0902

## 福祉



### 長寿を祝う会のお知らせ

このたび、市では多年にわたり社会の進展に貢献した高齢者の長寿を祝うため、80歳以上の方を対象に、七宝・甚目寺・美和地区の公共施設で長寿を祝う会を開催します。

**開催日時・場所**  
**七宝地区**

**日時** 9月1日(土) 午後1時30分～  
**場所** 七宝老人福祉センター

**甚目寺地区**  
**日時** 9月8日(土) 午後1時30分～  
**場所** 甚目寺公民館

### 美和地区

**日時** 9月15日(土) 午後1時30分～  
**場所** 美和文化会館

**対象者** 平成30年12月31日までに満80歳以上になれる方で平成30年9月1日現在、市内に住所を有する方。

※対象者の方には、ハガキのご案内しますので、各地区開催日の1週間前までに届かない場合は、お手数ですが高齢福祉課(甚目寺庁舎)までお問い合わせください。

**問合せ先** 高齢福祉課  
☎444・3141

### 金婚夫婦の申込受付のご案内

市ではこのたびめでたく結婚50周年を迎えられた夫婦に対し、長寿を祝う会で記念品を贈呈し、お祝いします。

**対象** 昭和43年12月31日以前に婚姻された夫婦(婚姻届以前に事実上婚姻関係にある場合を含む。ただし、以前に金婚の祝いを受けられた夫婦、結婚50周年を迎えられてから

あま市に転入した夫婦を除く)  
**住所要件** 9月1日現在、市内に住所を有する夫婦

**受付期間** 8月10日(金)まで  
(土・日曜・祝日を除く)

### 受付場所

・高齢福祉課(甚目寺庁舎)

・七宝、美和市民サービスセンター

**申請方法** 各受付場所に所定の申請書を用意してありますので、署名捺印をして提出してください。

### 持ち物

・印鑑(スタンプ印不可)

※本籍が市外の方は婚姻日の確認のため、戸籍謄本(取得から3か月以内のもの)

**問合せ先** 高齢福祉課  
☎444・3141



ヘルプマークを配布しています



義足や人工関節を使用している方、内部障がいや難病の方、または妊娠初期の方等、援助や配慮を必要としていることが外見からは分からない方々が、周囲の方に配慮を必要としていることを知らせることで、援助を得やすくなるよう、「ヘルプマーク」を作成し、配布しています。

この「ヘルプマーク」はストラップを使用して、鞆等に着けることができます。また付属物として、シールが付いているので、必要な支援をシールに記載し、マークの裏面に貼付することができます。

「ヘルプマーク」を身に着けた方を見かけた場合は、電車・バス内で席をゆずる、困っているようであれば声をかける等の配慮をお願いします。

**配布場所** 社会福祉課(甚目寺庁舎)、七宝・美和市民サービスセンター、七宝・美和・甚目寺保健センター

**配布対象者** 義足や人工関節を使用している方、内部障がいや難病の方、または妊娠初期の方をはじめ、外見から分からなくても援助や配慮を必要としている方

**配布方法** 対象者 またはその家族等の代理人からの口頭申請で1人につき1個配布します。  
※障害者手帳等の提示や申請書の提出は不要です。

**問合せ** 社会福祉課

☎444・3135

手当の所得状況届の提出時期がきました

現在、愛知県在宅重度障害者手当、特別児童扶養手当、特別障害者手当、障害児福祉手当、経過福祉手当を受給している方は、社会福祉課(甚目寺庁舎)からお知らせを送付しますので、必要書類を添えて提出してください。

この届出の提出がない場合、引き続き手当を受けることができなくなることがありますので、期限内に必ず手続きをしてください。

提出期間

・愛知県在宅重度障害者手当

8月1日(水)～31日(金)

・特別児童扶養手当、特別障害者手当、障害児福祉手当、経過福祉手当

8月10日(金)～9月11日(火)

※土・日曜は手続きできません。

※必要書類は、7月下旬から8月上旬に発送するお知らせで、ご確認ください。

旬に発送するお知らせで、ご確認ください。

**問合せ** 社会福祉課

手当支給日のご案内

8月は、特別障害者手当・障害児福祉手当・経過福祉手当・特別児童扶養手当・愛知県在宅重度障害者手当の支給月です。

各手当の振込み予定日をご確認ください。

8月10日金

- ・特別障害者手当
- ・障害児福祉手当
- ・経過福祉手当
- ・特別児童扶養手当

8月24日金

- ・愛知県在宅重度障害者手当

**問合せ** 社会福祉課

☎444・3135

あま市赤十字奉仕団員募集

お住まいの地域のために奉仕団員として活動してみませんか。

赤十字奉仕団は、災害救護に関する炊き出し等の訓練や各種講習会の普及など、地域で赤十字の活動を支えるボランティア団体として活動しています。現在あま市赤十字奉仕団

は、七宝分団、美和分団、甚目寺分団の3分団からなり、それぞれの地区に根付いたさまざまな活動に取り組み、活躍をしています。赤十字の活動やボランティアに少しでも興味のある方はぜひ、お住まいの地域のために活動している仲間と一緒に楽しく活動してみませんか。ご関心のある方はお問い合わせください。

**問合せ** 社会福祉課

☎444・3135

税



個人事業税第1期分の納税をお忘れなく

個人事業税の第1期分の納期限は8月31日(金)です。8月中旬に県から納税通知書を送付しますので、納期までに納付してください。

平成30年度から、納税通知書に第1期分と第2期分の納付書を同封して送付します。納付に当たっては、納付書をお間違えのないようにご注意ください。納付場所及び納付方法は納税通知書の裏面に記載しています。なお、領収証書が必要な方は金融機関(ゆうちょ銀行を除く)の窓口で納付してください。

また納税には便利で安全な口座振替の制度もあります。ご希望の方は口座を開設している金融機関の窓口で手続きをしてください。

**問合せ** 西尾張真税事務所  
県民税・事業税第2グループ

00586・453169

web <http://www.pref.aichi.jp/soshiki/zeimuryu>

## 交通安全



子どもを交通事故から守りましょう

**子どもの交通事故の特徴**

子どもの人身事故が多いのは、道路横断中、自宅付近、夕方の時間帯、自転車の事故、小学生の男子児童。

子どもの人身事故は、自宅から500m以内で多発。

**歩く時の約束**

・道路を渡る時は、横断歩道を渡りましょう。

・信号が赤の時は止まり、青の時は右と左をよく見て、車が来ていなければ確かめてから渡りましょう。  
・道路や車のそばでは、絶対に遊ばないようにしましょう。  
・道路には、飛びださないようにしましょう。

**問合せ** 安全安心課

0444・0862

**運転免許証の自主返納について考えてみませんか**

シニアドライバーの方、そのご家族の方へ。最近、自動車の運転に不安を感じることはありませんか。そろそろ運転を「卒業」しようかなとお考えの方は、運転免許証の自主返納制度があります。運転免許証を自主返納された方は、申請すれば手数料が必要となりますが、「運転経歴証明書」が交付され、公的な身分証として使用できます。

また、市巡回バス無料乗車の対象となるほか、県内の一部の商業店舗で、割引等の特典を受けることができます。「若いころとちよつと違うな」「おかしいな」と感じたら、これからの運転について、一度、考えてみてはいかがでしょうか。

**問合せ** 安全安心課

0444・0862



### あま市月別 窃盗犯発生状況 (暫定値)

手口	平成30年5月中 認知件数	前月比
侵入盗 (空き巣など)	8件	-2件
乗物盗 (自動車盗など)	10件	-7件
非侵入盗 (車上ねらいなど)	22件	+5件
計	40件	-4件

## 防犯



### 平成30年中 交通事故死亡者数(人)

地域	死者数
愛知県	78人
津島警察署管内	1人
あま市	1人

平成30年5月末現在

## 事故の起こりやすい場所～守って安全・知って安心～Vol.28

**名称** 萱津保育園付近三叉路  
**場所** 中萱津南宿

歩道を南北に通行しようとしてもこのガードレールは切れ目がなく、横断するためには、横断歩道のない切れ目まで行かなければならない。歩行者や自転車は、ここが危険な場所であることを自覚して通行するようにしましょう。

(市公式ウェブサイトで掲載ヒヤリハット・あーマップから抜粋)



**問合せ** 安全安心課

0444・0862

## 安全安心なまちを目指し、みんなで取り組もう

### 参加団体募集(募集期間 通年)

下記の運動に、区・町内会等の区域を活動範囲とする地域団体の参加を募集します。また、防犯活動に必要な資材等の配布を支援します。支援は、予算の範囲内となります。詳しくは、安全安心課(本庁舎)までお問い合わせください。

#### ●おはこんあいさつ運動

住民が互いに積極的なあいさつを交わすことを推奨します。

右のような啓発プレートを地域各所に掲出し、地域における人と人とのつながりを深め、よりよい地域社会づくりと、明るく健やかな子どもたちの育成につながると同時に、犯罪をしようとする者が嫌う地域づくりを推進しましょう。



#### ●住宅二重ロック推進運動

住宅へのドロボウ被害を防ぐ有効な手段である「補助錠」の普及を推進します。

地域内の各家庭を訪問すると同時に、啓発プレートを地域各所に掲出することで、防犯への関心が高い地域であることをアピールし、犯罪をしようとする者が嫌う地域づくりを推進しましょう。



問合せ先 安全安心課 ☎444・0862

## その他

### 事業所から出るごみの処分方法

営利、非営利の目的にかかわらず、一般家庭以外の全事業者による事業活動に伴って排出されるごみは、家庭系ごみ収集には出せません。事業所から出るごみには、次の2種類があります。

#### ①産業廃棄物

関係法令規定の20種類があります。  
●販売店舗、取り扱い業者等へ処分をご相談ください。

●県の産業廃棄物収集運搬許可業者へ処分をご相談ください。

#### ②事業系一般廃棄物

産業廃棄物以外の紙くず、繊維くず、木くず、生ごみ(いずれもリサイクルできないごみ)

●市の事業系一般廃棄物収集運搬許可業者へ処分をご相談ください。

#### あわせて参照ください

・冊子「平成30年度あま市ごみの分別と出し方のルール」7ページ  
→収集できないごみ

・市公式ウェブサイト(トップページ)↓くらしの情報↓ごみとリサイクル↓ごみ↓事業系のごみ等の処分

※リサイクルできるごみは、廃棄物再生事業者へ処分をご相談ください。

問合せ先 環境衛生課

☎444・3132

### 企業再投資促進補助金について

市では、市内で長年にわたり地域の経済・雇用の基盤を支えている企業の流出を防止するため、愛知県と連携し、市内企業の再投資を支援しています。

**補助対象** 市内で10年以上立地し、かつ県内に20年以上立地している企業が工場、または研究所の新増設等をする場合

**対象分野** 自動車、航空宇宙、環境・新エネルギー関連等及び愛知県の産業集積の推進に関する基本方針に定める西尾張地域の集積業種の分野

**交付要件**  
・**中小企業** 固定資産取得費用の合計額が1億円以上(土地除く)、25人以上の常用雇用者を維持すること。  
・**大企業** 固定資産取得費用の合計額が25億円以上(土地除く)、100人以上の常用雇用者を維持すること。

※お問い合わせ先は、環境衛生課(本庁舎)です。

## 春の叙勲・褒章に輝く

教育研究の発展に貢献されました櫻井 克彦 氏に対する「瑞宝中綬章」の受章伝達が5月11日(金)に文部科学大臣から行われ、皇居宮殿において天皇陛下に拝謁されました。

櫻井氏は、経営学原理を専攻され、昭和42年4月に名古屋大学の助手、長崎大学勤務を経て、平成3年4月に名古屋大学教授に就任、平成14年4月に名古屋大学から名誉教授の称号を授与されるなど、多年にわたり教育研究に尽力され、受章の運びとなりました。



建設工事業の発展に貢献されました渡會 武則氏に対する「黄綬褒章」の受章伝達が5月15日(火)に国土交通大臣から行われ、皇居宮殿において天皇陛下に拝謁されました。

渡會氏は、叔父が昭和44年に設立した型枠工事専門会社の代表取締役になり平成16年就任、その後は、一般社団法人日本型枠工事業協会の副会長など歴任し、型枠工事を通じて、社会貢献に尽力され、受章の運びとなりました。



## 訂正とお詫び

広報あま6月号4ページに掲載されている記事について、以下のとおり訂正させていただきます。ここにお詫び申し上げます。

### ■事業スケジュール

(誤)

区分	平成28年度	平成29年度	平成30年度	平成31年度	平成32年度	平成33年度	平成34年度
新庁舎整備事業	基本設計						
			実施設計				
			用地取得				
				造成工事・建設工事			
							開庁

(正)

区分	平成28年度	平成29年度	平成30年度	平成31年度	平成32年度	平成33年度	平成34年度
新庁舎整備事業	基本設計						
			実施設計				
			用地取得				
				造成工事・建設工事			
							開庁

問合せ先 新庁舎建設課 ☎444・1365

## 「広報あま」の市民記者を紹介します

地域の身近な話題や行事などを取材して、市民の目線で記事を作成する市民記者。今回は新しい市民記者をご紹介します。

市民記者は随時募集しています。広報あまの記事をつくっていませんか？



高木 友子さん ペンネーム「大宮大吉」  
末広がり縁起がいいでしょ。私の記事で少しでもハッピーな気持ちになっていただければ幸いです。

- 問合せ先 産業振興課 ☎441・7114
- ・ 補助率 10%以内(県補助分5%以内)
  - ・ 限度額 2億円以内(県補助分1億円以内)
- 補助対象経費 固定資産取得費用(土地を除く)のうち、新増設にかかる工場建設費、機械装置費、工場改修費等。
- ※消費税及び地方消費税相当額を除く

# お知らせ

## 一省略文字の見方一

時	…日時	所	…場所
対	…対象	定	…定員
内	…内容	師	…講師
¥	…費用	持	…持ち物
催	…主催	共	…共催
管	…主管	援	…後援
他	…その他	申	…申込・受付
問	…問合先	web	…ウェブサイト

# お知らせ



## 災害用備蓄飲料水「名水」の販売

販売価格 1箱2,000円(税込)

※1箱 475ml×24本入りです。

窓口販売期間 平成31年3月29日(金)

まで

配達販売期間 平成31年3月15日(金)

まで

※名古屋市上下水道局の給水区域外への配達は送料が必要です。

※各種割引制度があります。詳しくはお問い合わせください。

問 名古屋市上下水道局

お客さま受付センター

0884・5959

## 全国一斉「子どもの人権110番」強化週間の実施

いじめ・虐待等、子どもの人権にかかわる悩みごと、心配ごとなどの相談に応じます。相談内容の秘密は固く守られますので、ひとりで悩まず、気軽に相談してください。

実施期間 8月29日(水)から9月4日(火)、午前8時30分から午後7時まで

※9月1日(土)、2日(日)は午前10時から午後5時までです。

相談専用電話(子どもの人権110番)  
0120・007・110

(フリーダイヤル)

問 名古屋法務局人権擁護部

0652・8111

## 自衛官等募集案内

### 募集要項

●防衛大学校(一般)

●防衛医科大学校(医学科・看護学科学生)

●自衛官候補生

### 資格

●防衛大学校(一般)、防衛医科大学校(医学科・看護学科学生)

高卒者(見込含)で18歳以上21歳未満の方

●自衛官候補生

18歳以上27歳未満の方

### 受付期間

●防衛大学校(一般)、防衛医科大学校(医学科・看護学科学生)  
9月5日(水)～28日(金)

●自衛官候補生

年間を通じて受付

問 自衛隊愛知地方協力本部

一宮地域事務所

0586・737522

## 県営名古屋空港からのお知らせ

お盆の長期休暇時は、空港の駐車場が満車になり、駐車できない場合があります。空港へは、公共交通機関をご利用くださいますよう、ご理解とご協力をお願いします。

問 名古屋空港ビルディング株式会社

0568・291600

## 海で安全に楽しく遊ぶためのお願い

### 海の事故は118番に電話速報

●子どもからは絶対に目を離さないでください。

●ボートに乗るとき、防波堤で魚釣りをするときは大人も子どももライフジャケットを着用しましょう。

●海に行く時は天気を確認しましょう。  
●防水バック等に入れた携帯電話を

持つなど連絡手段を確保しましょう。

●マリンスポーツ活動に役立つ知識をウォーターセーフティガイド  
([http://www6.kahno.mil.go.jp/info/marinesafety/00\\_totalsafety.html](http://www6.kahno.mil.go.jp/info/marinesafety/00_totalsafety.html))に掲載しています。

問 名古屋海上保安部

0661・1615

## 「ごんじですか? 検察審査会

交通事故、詐欺、おどしなどの犯罪の被害にあい、警察や検察庁に訴えたが、検察官がその加害者を起訴してくれなかった(不起訴処分といいます)。このような不満をお持ちの方は、検察審査会にご相談ください。

検察審査会では、選挙権を有する一般国民の中から「くじ」で選ばれた11人の検察審査員が、検察官が加害者を起訴しなかったことよしあしを審査します。

問 名古屋第一・第二検察審査会事務局

0203・2423

0203・2425

# お知らせ



## 憩の家事業

### 森憩の家

### お楽しみ会

時 8月9日(木)  
午後1時30分～2時30分

時 8月17日(金)  
午前10時～11時30分

### モリ森たいそつ

時 8月18日(土)  
午後1時30分～2時30分

時 まちがいが探し  
8月18日(土)  
午後1時30分～2時30分

### 自転車安全利用出張講座

時 8月22日(水)  
午後1時30分～2時30分

### 森憩の家

時 8月22日(水)  
午後1時30分～2時30分

### 本郷憩の家

時 8月8日(水)  
午後1時15分～2時30分

### 花火のちぎり絵

時 8月15日(水)  
午後2時～3時

### カレンダー作り

時 8月20日(月) 午後1時～3時  
8月21日(火) 午後2時～3時

### ビーズで壁掛けを作ろう

時 8月21日(火) 午後2時～3時30分

### お楽しみ会

時 8月6日(月) 午前9時から受け付けます。(定員25人)

### 本郷憩の家

時 8月6日(月) 午前9時から受け付けます。(定員25人)

### 新居屋憩の家

時 8月8日(水)  
午前10時～11時30分

時 8月1日(水) 午前9時から受け付けます。(定員15人)

時 エレクトーンの演奏と女性コーラスを楽しみましょう  
8月22日(水)  
午後1時30分～2時30分

☎443・1753

### 新居屋憩の家

### 食生活改善推進委員とおやつを作ろう

時 8月8日(水)  
午前10時～11時30分

時 8月1日(水) 午前9時から受け付けます。(定員15人)

時 エレクトーンの演奏と女性コーラスを楽しみましょう  
8月22日(水)  
午後1時30分～2時30分

時 ウォーキングとラジオ体操をしよう  
毎日 午前9時30分～10時

時 市民人権講座①  
スリランカの生活や文化を知ろう

市民が異なる文化、習慣及び価値観を互いに認識し、尊重し合える意識を育んでいくことができる環境をつくり、国籍や文化の違いにかかわらず、誰もが快適な生活を送ることができる多文化共生社会を進めることを目的とし、開催します。

時 8月21日(火) 午後2時～3時30分

所 七宝焼アートヴィレッジ  
交流ホール

時 100人

内 「スリランカの生活や文化を知ろう！」

師 2003年青年海外協力隊派遣隊員 水谷将之氏

他 入場無料

問 人権推進課  
☎444・0398

歴史ガイド情報市の無形民俗文化財「香の物祭」ガイド

香の物祭は、菅津神社で執り行われる歴史ある祭事で、熱田神宮に奉納するための漬物を香の物殿の甕に漬け込む神事です。ここでしか見ることができない貴重なものです。

時 8月21日(火)  
ガイド時間 午後1時から3時の間(所要30分程)

所 菅津神社境内

申 不要(当日時間内であれば、いつでもガイドできます)。

問 美和歴史民俗資料館  
☎442・8522

### あま音楽祭

『あま市』出身や在住の市にゆかりのあるプロのミュージシャンが一同に集結。4組のアーティストのステージが楽しめます。『最高のパフォー

マンスで皆さんに笑顔と元気と勇気をお届けします。

時 8月26日(日)  
開場 午後3時30分  
開演 午後4時

所 美和文化会館 大ホール

定 700人

¥ 高校生以上大人 3,000円  
小人 1,000円  
※チケットは美和文化会館で販売中。未就学児は無料です。

司会 ラジオパーソナリティ 市野妃呂子氏

他 演奏中に他の観客の方にご迷惑がかかる場合は、退出及び入場をお断りすることがあります。あらかじめご了承ください。

同時開催 あま市から未来のスター発掘『アマチュアバンド・ライブ』

時 8月26日(日)  
開場 午前10時30分  
開演 午前11時

所 美和文化会館 ホワイエ

¥ 無料

問 美和文化会館  
☎449・1114

## 親子上映会

ユニバーサルスタジオが贈る『怪盗グルーのミニオン大脱走』を上映します。

**時** 9月1日(土)

**開場** 午後1時

**開始** 午後1時30分

**所** 美和文化会館大ホール

**定** 700人(先着順)

**¥**

・前売券、当日券 3000円

・親子チケット 5000円

**申** 8月1日(水)午前9時から美和文化会館の窓口で発売します。

## 他

・小学生以下は、保護者同伴でお願いします。

・上映中に他の観客の方にご迷惑がかかる場合は、退出及び入場をお断りすることがあります。あらかじめご了承ください。

**問** 美和文化会館

☎449・1114

## 参加者募集

### 親子で日曜大工

夏休み最後の週末に親子で日曜大工をしませんか？平成30年は「折り

たたみテーブル」を作ります。普段日曜大工をする方も初心者の方もどなたでも大歓迎です。ぜひ、ご応募ください。



**時** 9月1日(土) 午後2時～4時30分

**所** 甚目寺公民館 実習室

**対** 市内在住の小学生と保護者

**定** 10組(先着順)

**師** NPO法人海賊船代表理事 川合英治氏

**¥** 1人500円(子どもの分のみ)

**持** 筆記用具

**申** 8月1日(水)から電話で受け付けます。

**問** 人権推進課

☎444・0368

## 認知症講演会

### 「今からできる認知症予防」

今や、他人事ではない認知症。身近な予防方法について、みんな一緒に考えます。

**時** 8月20日(月)

午後1時30分～3時

**所** 甚目寺総合福祉会館

つどいの部屋

**定** 60人

**師** 同朋大学 社会福祉学部

教授 下山 久之氏

**¥** 無料

**申** 8月1日(水)から13日(月)まで地域包括支援センター(甚目寺庁舎)で受け付けます。

**問** 地域包括支援センター

☎444・3159

## みんなで学ぼう

### 「相続・遺言・成年後見セミナー」

司法書士によるわかりやすい相続・遺言・成年後見に関するお話と無料相談会を開催します。

**時** 9月26日(水)

午後1時30分～2時30分

**所** 美和文化会館

多目的ホールB・C

**定** 80人

**¥** 無料

**他** 無料相談会は、セミナー終了後に行います。相談時間は1人30分程度とし、事前予約優先とします。相談者の人数によって、お待ちいただく場合がありますので、ご了承ください。

**申** 8月1日(水)から9月14日(金)まで

地域包括支援センター(甚目寺庁舎)で受け付けます。

**問** 地域包括支援センター

☎444・3159

## 第2回市民柔道大会兼市長杯

**時** 10月14日(日)

※予備日 10月21日(日)

**受付** 午前8時

**開始** 午前9時

**所** 美和中学校 誠友館

## 対

①市内在住、または在学もしくは在勤の方

②市内各柔道会に所属の方

※出場者は、小・中学生の場合は保護者の同意を得ている方で、健康体で試合を行い得る技能を有する方及び各所属責任者が出場を認められた方

**部門** 小学男子・女子1・2年の部、

3・4年の部、5・6年の部、中

学男子・女子1年の部、2・3年

の部、一般男子・女子有段者の部

**¥** 無料

※市内各柔道会所属以外の方は実費保険料が必要です。

**申** 8月1日(水)から9月1日(土)までに美和柔道会・七宝町柔道会森道



# お知らせ



場・青栄柔道クラブ、または七宝総合体育館、甚目寺総合体育館、美和公民館にお申し込みください。

**管 催**  
あま市体育協会  
あま市柔道会  
七宝総合体育館

☎441-5001

**注意事項**

- ・参加申込書を申込期日までにご記入のうえ、七宝・甚目寺総合体育館、美和公民館へお申し込みください。体育館の休館日は月曜日、美和公民館の休館日は木曜日のため除きます。
- ・競技中における選手の疾病ならびにケガについては、応急処置はいたしますが、その後の責任は保険の範囲内とします。
- ・参加者の都合で参加できなかった場合、参加費の返却はできません。
- ・参加申込書に記載される個人情報については本大会開催にかかる事務以外の目的に使用しません。

**こども将棋教室**

将棋を始めてみませんか？あま市将棋クラブの皆さんに普段の活動の場をこども教室として提供していただきます。

**時**  
8月12・19・26(日)

午後2時～4時

**所 対**  
甚目寺公民館 和風会議室2  
小学生以上

※親子での参加も大歓迎。この機会に将棋を覚えて、親子で対局してみたいかがですか？

**管 催**  
あま市教育委員会

**申 催**  
事前申込みは必要ありません。当日会場にお越しください。

☎444-1621

**子ども絵画教室**

好きな色を使い自由に楽しく描きます。夏の思い出、課題のポスター製作などご指導します。

**時 所 対**  
8月23日(木) 午前10時～正午  
美和文化会館 多目的ホールC  
小学生以上  
20人(先着順)

**師 定**  
虹の会・桑原絵画教室主宰  
桑原 民江氏

**時 費**  
1,000円  
クレパス及び水彩画用具一式  
8月1日(水) 午前9時から窓口のみで受け付けます。

**問**  
※申込時に詳細はお知らせします。美和文化会館

☎449-1114

## あま市市民活動センター あまterrace 便り

市民活動センター主催講座のお知らせ  
～ボランティアを始めてみたい方のための～

### 『みつけよう！ボランティア』

**日 時** 8月25日(土)  
午前10時～正午  
**場 所** あま市市民活動センター  
**定 員** 中学生以上  
**参加費** 無料

**【内容】**

- ・どんなボランティアがあるの？
- ・ボランティアの魅力って？
- ・もっとボランティアを楽しむために

問合せ先 市民活動センター  
☎445・1900 FAX445・2030  
✉info@ama-shiminkatsudo.jp

こんにちは、JJにほんごくらぶです。一緒に日本語を勉強しませんか？  
This is Japanese Class "JJ Nihongo Club" Let's enjoy studying Japanese!  
Vamos aprender a lingua japonesa no Clube JJ !!  
这是“JJ日语俱乐部”我们一起学习日语!

## JJにほんごくらぶ

**●日時/Date/Data/日期**  
日曜日/Sunday/domingo/星期天  
《am10:00～am11:30》

9/9	9/16	9/23	9/30	10/7
10/14	10/21	10/28	11/11	11/18

水曜日/Wednesday/quarta-feira/星期三  
《am10:00～am11:30》《pm7:00～pm8:30》

9/5	9/12	9/19	9/26	10/3
10/10	10/17	10/24	11/7	11/14

土曜日/Saturday/sábado/星期六  
《am10:00～am11:30》

9/1	9/8	9/15	9/22	9/29
10/6	10/13	10/20	10/27	11/10

**●場所/Location/Local/地点**  
甚目寺公民館(あま市甚目寺二伴田65番地)  
Jimokuji-Kouminkan(Ama-shi Jimokuji Nihanden 65)

**◆問合せ◆**JJにほんごくらぶボランティア  
☎080・2617・7575(佐藤) ☎090・1751・7858(鳥野)  
※JJにほんごくらぶの案内は、日本語の他に英語、ポルトガル語、中国語でも表記してあります。  
※ボランティアの募集も随時行っています。

**あまスポーツクラブいきいきはつらつ生活応援講座**

スクエアステップ、お手玉、皿回し、脳トシなど、楽しく口・頭・身体を動かします。

**時** 8月2日(木)、9月6日(木)、10月4日(木)、11月1日(木)の全4回

**所** 甚目寺公民館 教養室

**師** 木全 克己氏

**¥** 1回あたり300円

※クラブ発行の1冊1,500円のチケットを使用。初回のみ保険料として別途300円分のチケットを集めます。

**申** 7月〜10月まで随時、電話、またはメールで受け付けます。

**問** あまスポーツクラブ 辻

☎442・5177

✉ama-sports-club@clovernet.ne.jp

**神経系難病患者さん、ご家族のための講演会・交流会**

**時** 8月31日(金)

午後1時30分〜3時30分

**所** 愛西市佐織総合福祉センター 会議室

**対** 神経系難病患者さんとそのご家族 30人

**内** 講演「音楽で楽しいひとときを過ごすまじやん」

※講演後に交流会を行います。

**師** 音楽療法力キツバタ 音楽療法士 堀尾 礼子氏

**申** 8月24日(金)までにご連絡ください。

**問** 津島保健所健康支援課

☎0567・26・4137

**臨時休館のお知らせ**

8月18日(土)は、あまつり開催のため七宝焼アートヴィレッジを臨時休館します。あまつりが翌日に延期された場合は19日(日)も終日休館となります。18日に開催された場合、19日は通常通り開館します。ご迷惑をお掛けしますが、ご了承ください。

**あま地産地消 ふれあい 軽トラ市**



七宝焼アートヴィレッジ敷地内において、市近郊で生産された野菜などを生産者が販売する軽トラ市を開催しています。天候や販売状況等により終了時間が早くなることもあります。

**日 時** 毎週日曜日  
午前7時30分〜10時30分

**七宝焼アートヴィレッジだより**

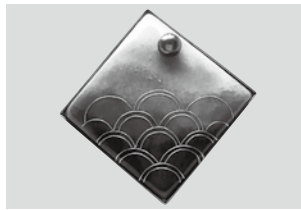
■開館時間 午前9時〜午後5時  
■今月の休館日 6日(月)・13日(月)・18日(土)・20日(月)・27日(月)  
■問合先 443・7588

**七宝焼体験教室特別企画 「青海波のブローチ」**

縁起の良い伝統柄として知られる「青海波」モチーフのブローチです。

**時** 8月11日(土・祝)、21日(火)、22日(水)、23日(木)、24日(金)のいずれか1日 午前9時30分〜11時30分

**所** 交流工房  
**定** 40人(先着順)  
**¥** 2,500円  
**申** 8月1日(水)から窓口もしくは電話で受け付けます。



**夏休みワゴンコイン七宝体験**

ワゴンコインでキーホルダーが作れます。初めての人のお試し用にも、一度にたくさん作りたい人にもおすすめです。

**時** 8月11日(土・祝)・12日(日) 体験教室開催時間内

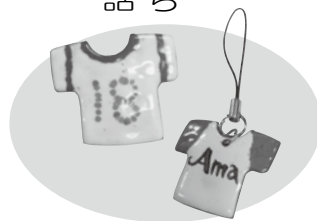
**所** 体験教室  
**¥** 1個500円

**夏休み子ども七宝体験**

Tシャツ型のストラップを作りましょう。

**時** 8月7日(火) 午前10時〜正午

**所** 交流工房  
**対** 小中学生  
**¥** 1個500円  
**申** 7月21日(土)から窓口もしくは電話で受け付けます。



**伝統文化映画会 「竹工芸 飯塚小玗齋」**

精緻で高度な技を父・琅玗齋考案の束編みを通して紹介。美術工芸品として磨かれる竹の美を描いた作品。(上映時間30分)

**時** 9月1日(土)・2日(日) 午前11時〜、午後2時〜

**所** 交流工房  
**定** 各回30人(先着順)



## 消防団幹部団員教養訓練実施

5月13日(日)七宝北中学校及び海部東部消防組合消防署で、あま市消防団と大治町消防団の合同で、幹部団員教養訓練を実施しました。

訓練は、各分団の幹部団員を対象に、現場到着時の部隊指揮訓練を実施しました。



部隊指揮訓練を行う消防団員

## 海部地方総合防災訓練実施



水防工法訓練を行う消防団員

6月3日(日)愛西市立田町福原地先国営木曾三川公園で、4市2町1村合同による海部地方総合防災訓練が実施され、市消防団及び市関連機関が参加しました。訓練は、南海トラフ地震と大型台風が同時に発生したことを想定して行われました。地震対策訓練として、被害状況偵察、配電線応急復旧、ガス管応急復旧、救援物資等の訓練が実施されました。

特別訓練として防災航空隊・警察航空隊・消防航空隊も参加し、消防機関、自衛隊機関及び警察機関等と連携して多数傷病者災害訓練を実施しました。

また、水害対策訓練として市職員、消防団による水防工法訓練が実施され、消防団・行政が連携し、自然災害に備えた訓練にのぞみました

## 手軽で楽しい男性料理教室参加者募集



65歳以上の男性を対象に料理教室を開催します。

元気で健やかな毎日をおくるために、高齢期の食生活のポイントを学びながら、食生活改善推進員と手軽な料理を作ってみませんか？

日 時	9月13日(木)	10月10日(水)	11月14日(水)
	午前9時30分～午後1時		
場 所	コミュニティプラザ萱津	美和保健センター	七宝保健センター
定 員	20人	20人	15人
内 容	高齢期の食生活についての講話・調理実習		
費 用	無料		
持ち物	筆記用具、エプロン、ふきん、三角巾(ない場合は手ぬぐいでも可)		
申 込	8月6日(月)から各保健センターの窓口、または電話でお申し込みください。 おひとり年1回の参加とさせていただきます。 ※コミュニティプラザ萱津会場の申込・問合せ先は甚目寺保健センターです。		
問合先	甚目寺保健センター ☎443・0005	美和保健センター ☎443・3838	七宝保健センター ☎441・5665

## 8月の行事予定

行事名	日時	場所	対象	内容	行事名	日時	場所	対象	内容
<b>美和図書館</b>					<b>甚目寺公民館図書館</b>				
もこもこのおはなし会	7・14・21・28日(火) 午前10時30分～	おはなしコーナー	乳児・幼児	絵本とわらべうたを親子で楽しめます。	もこもこのおはなし会	3・17日(金) 午前10時30分～11時	教養室	乳児・幼児	絵本とわらべうたを親子で楽しめます。
読書会	2日(木) 午前10時～	会議室	一般	課題本『生きかた上手』白野原 重明/著 東京ユーリーグ	この本だいすきの会のよみきかせ	14・18・25日(土) 午後2時～2時30分	図書室	幼児・児童	
お楽しみおはなし会	18日(土) 午後2時	おはなしコーナー	幼児・児童		おどろくばこのかみしばい	11日(土・祝) 午後2時～2時30分	図書室	幼児・児童	

美和図書館の子ども本の会、語りの会ペロリはお休みです。

## おしらせ

詳しくは図書館までお尋ねください

### ☆特別展示 「桐原いづみ原画展」

7月に引き続きあま市出身の漫画家桐原いづみ氏の原画展を行います。  
9月30日(日)まで

### ☆ワークショップ 「親子で紙ヒコーキをとばそう！」

**日時** 8月5日(日) 午前10時～11時30分

詳しくは美和図書館へお尋ねください。

### ☆グー・チョコ・パー・キッズのおはなし会

毎年恒例の子どもボランティアによるおはなし会です。

**日時** 8月19日(日) 午後2時～ **場所** 美和図書館 おはなしコーナー

※絵本や紙芝居を読みたい方は、図書館カウンターでお尋ねください。

### ☆ブックリサイクルの本集めます

**期間** 8月1日(水)～10月21日(日) 図書館カウンターまでお持ちください。

### ☆学習室を開設しています。

**期間** 8月31日(金)までの図書館開館日、午前9時から午後5時30分まで

## 今の一押し本

(美和図書館所蔵)

### 『池上彰の未来を拓く君たちへ』

池上 彰/著 日本経済新聞出版社



テレビでおなじみの池上彰氏が、日本や世界で今何が起きているのか、将来どうなってゆくかを独自の切り口で語りかけます。感動的な写真や対談も載っていて、とても読みやすい。若者をはじめ多くの方に手に取ってほしい一冊。

### 美和図書館

**開館時間** 4月～8月:午前9時～午後6時

9月～3月:午前9時～午後5時

**休館日** 月曜日(祝日は開館)

**問合先** 美和図書館 ☎449・1070

### 甚目寺公民館図書館

**開室時間** 午前9時～午後5時

**休館日** 月曜日

**雑誌の譲与** 9・23日(木) 午前9時～

**問合先** 甚目寺公民館 ☎444・1621

### 七宝公民館読書室

**開室時間** 午前9時～午後4時

**休館日** 月曜日

**貸出日時** 毎週金曜日 午前9時～午後4時  
第3日曜日 午後1時～4時

**問合先** 七宝公民館 ☎444・2511

## 今月のパソコン相談室

パソコンの使い方でお悩みの方、ボランティア相談員がやさしく丁寧に教えます。お気軽にお越しください。パソコンの持ち込み相談もできます。

場所	日時	問合先
七宝公民館 読書室	8月1日(水)・18日(土) 午前10時～11時30分	七宝公民館 ☎444・2511
甚目寺公民館 児童室	8月9日(木) 午後2時～4時	甚目寺公民館 ☎444・1621
美和歴史民俗資料館 研修室	8月25日(土) 午前10時～11時30分	美和公民館 ☎442・2261



ともだちつくる!!

# あなたの子育て応援します

市では、未就園児を中心に地域全体で子育て家庭を支援するため、地域子育て支援拠点事業として「子育て支援センター事業」と「つどいの広場事業」を実施しています。

## 《子育て支援センター事業》

子育ての迷いや不安を相談してみませんか？子育て支援センターでは専任の保育士が自由来所や各種広場、サークル支援を行っています。安心して子どもが遊べるように子どもに適した環境で皆さんのご利用をお待ちしています。お気軽に遊びに来てください。子育て情報もたくさん用意しています。

### 七宝子育て支援センター

**場所** 七宝高齢者生きがい活動センター  
**日時** 月～金曜日  
 午前9時30分～正午、午後1時～3時30分  
 ※自由来所、祝日はお休みします。

**行事** ( )内は、各行事の対象者

- お話し会  
8月10日(金) 午前10時30分～
- 音楽あそび  
9月5日(水) 午前10時30分～  
**要申込** 8月13日(月)から来所で受け付けます。(定員30組)
- ほんわか広場  
8月17日(金) 午前10時30分～  
毎月誕生会やいろいろなあそびを楽しみます。
- 赤ちゃんとおそぼう  
**（生後2か月～11か月のお子さんとその親）**  
 8月24日(金) **【受付】**午後1時～ **【開始】**午後1時30分  
 ママたちと交流し、ふれあい遊びも楽しめます。

**問合せ** 七宝子育て支援センター ☎442・2420

### 美和子育て支援センター

**場所** 美和保健センター  
**日時** 月～金曜日  
 午前9時30分～正午、午後1時～3時30分  
 ※自由来所、祝日はお休みします。

**行事** ( )内は、各行事の対象者

- TO<sup>3</sup>クラブ(市内在住の満1歳以上の親子) **【登録制】**  
8月3日(金) 正則保育園 8月8日(水) 篠田保育園
- お話し会(乳幼児を持つ親子)  
8月9日(木) 午前10時30分～
- 赤ちゃんとおそぼう(生後2か月～11か月のお子さんとその親)  
8月8日(水) **【受付】**午後1時～ **【開始】**午後1時30分  
ママたちと交流し、ふれあい遊びも楽しめます。
- 親子であそぼう(1歳以上のお子さんとその親)  
8月15日(水) 午前10時30分～  
ふれあいあそびなどを親子で楽しめます
- わらべうたあそび(乳幼児を持つ親子)  
8月22日(水) 午前10時30分～
- 8月生まれ誕生会(乳幼児を持つ親子)  
8月31日(金) 午前11時30分～

**問合せ** 美和子育て支援センター ☎444・7778

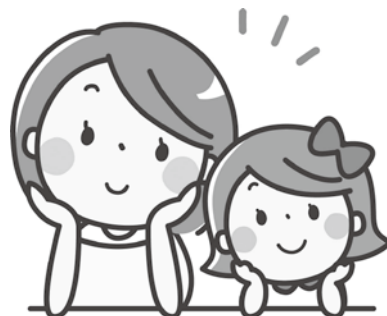
### 甚目寺子育て支援センター

**場所** 昭和保育園  
**日時** 月～金曜日  
 午前9時～正午、午後1時～3時  
 ※自由来所、祝日はお休みします。

**行事** ( )内は、各行事の対象者

- TO<sup>3</sup>クラブ(市内在住の満1歳以上の親子) **【登録制】**  
8月7日(火) 聖徳保育園 8月9日(木) 五条保育園  
8月21日(火) 大花保育園 [時間]午前10時～11時
- 赤ちゃんとおそぼう  
**（生後2か月～11か月のお子さんとその親）**  
 8月6日(月) **【受付】**午後1時～ **【開始】**午後1時30分  
 ママたちと交流し、ふれあい遊びも楽しめます。
- 風船あそび(市内在住の乳幼児をもつ親子)  
8月20日(月) 午前10時30分～  
**要申込** 8月1日(水)から来所で受け付けます。(定員30組)
- わくわく広場(乳幼児を持つ親子)  
8月27日(月) 午前10時30分～  
誕生会やいろいろな遊びを楽しみます。

**問合せ** 甚目寺子育て支援センター ☎444・6663



## 《つどいの広場事業》

つどいの広場は主に乳幼児を持つ親子が気軽に集い、打ち解けた雰囲気の中で語り合い、交流を図る場です。専任の子育てアドバイザーが子育てに対する疑問、不安等相談に応じます。あそびにきてね!

### 美和つどいの広場

**場所** 美和児童館  
**日時** 毎週火・水・木・金曜日  
 午前9時30分～正午、午後1時～3時30分  
 ※自由来所、祝日はお休みします。

**行事** ( )内は、各行事の対象者

- お話し会  
8月9日(木) 午前11時30分～

**問合せ** 美和つどいの広場 ☎442・3515



# 児童館にあつまれ

開館時間 午前9時～午後5時  
休館日 日曜日・祝日



※ ( ) 内は、各行事の対象者

## 七宝児童館

☎ 442・2550



「ちびっこあつまれ」  
6月20日(水)

### ●児童館まつり(幼児親子・小学生)

謎解きにチャレンジ!

8月8日(水)

①午前10時～10時30分

②午前10時30分～11時

③午前11時～11時30分

④午前11時30分～正午

各回10分前から受付開始

閉館：正午～午後2時

**要申込** 7月25日(水) (定員各25人)

### ●レクリエーション(幼児親子・小学生)

8月27日(月) 午後2時

### ●ちびっこあつまれ(乳幼児親子)

9月5日(水)「音楽あそび」と9月生まれの誕生会

午前10時30分

### ●敬老の日のプレゼント作り(幼児親子・小学生)

9月8日(土) 午前10時～、午後3時

9月10日(月) 午後3時

### ●チャレンジデー(小学生)

9月1日(土) (定員50人)

### ●めぐりをしよう(幼児親子・小学生)

毎週水曜日 午後3時30分

### ●行事のない日にできます。

## 美和児童館

☎ 443・5454



「父の日のプレゼント作り」  
6月9日(土)

### ●ビニールプール開放(乳幼児親子)

7月23日(月)～8月10日(金)

毎週月・火・木曜日(雨天中止)

午前10時～11時30分

※行事の日はありません。事前にお問い合わせください。

### ●夏休み将棋クラブ(幼児親子・小学生)

7月25日・8月1・8・22日(水)

午前10時30分

**要申込** 7月14日(土) (定員18人)

### ●スライムを作ろう(小学生)

8月3日(金) 午前10時～、午後2時

**要申込** 7月20日(金) (定員各18人)

### ●お化け屋敷へようこそ(幼児親子・小学生)

8月18日(土) 午前10時～、午後2時

### ●防犯教室(乳幼児親子・小学生)

8月23日(木) 午後2時

### ●バルーンアート(小学生)

9月3日(月) 午後3時

### ●敬老の日のプレゼント作り(乳幼児親子・小学生)

9月8日(土) 午前10時～、午後2時

9月10日(月) 午後4時

### ●ダブルタッチをしよう(幼児親子・小学生)

8月20日(月) (定員各18人)

### ●ダブルタッチをしよう(幼児親子・小学生)

毎週木・土曜日 午後4時

### ●児童館の都合上お休みの場合があります。

## 甚目寺中央児童館

☎ 442・8036



「父の日のプレゼント作り」  
6月12日(火)

### ●児童館まつり(乳幼児親子・小学生)

8月4日(土)

受付：午前10時～11時30分

開催：午前10時～正午

閉館：正午～午後2時

**要申込** 7月28日(土) 午前9時～(定員100人)

### ●おはなしきこうよ(乳幼児親子・小学生)

8月18日(土) 午前10時

### ●防犯教室(小学生)

8月21日(火) 午後2時

### ●みんなで一緒にかぎろう(乳幼児親子・小学生)

8月25日(土) 午前10時

### ●おはなしだいすき(小学生)

8月31日(金) 午前10時

### ●めぐりをしよう(小学生)

9月3日(月)～6日(木) 午後3時30分

### ●コアア教室(2歳児親子) **登録制**

「おじいちゃん・おばあちゃんありがとう」

### ●コアア教室(2歳児親子) **登録制**

9月6日(木) 午前10時30分

### ●コアア教室(2歳児親子) **登録制**

9月6日(木) 午前10時30分

### ●コアア教室(2歳児親子) **登録制**

9月6日(木) 午前10時30分

### ●コアア教室(2歳児親子) **登録制**

9月6日(木) 午前10時30分

### ●コアア教室(2歳児親子) **登録制**

9月6日(木) 午前10時30分

## 甚目寺南児童館

☎ 443・1753



「ちびっこあつまれ」  
6月11日(月)

### ●うちわ作り(小学生)

8月6日(月)・9日(木) 午後2時

### ●防犯教室(小学生)

8月7日(火) 午後2時

### ●絵本ともだち(小学生)

8月15日(水) 午後3時45分

### ●ふれあい工作(小学生・お年寄り)

8月18日(土) 午前10時40分

### ●児童館まつり(乳幼児親子・小学生)

8月25日(土)

受付：午前10時～11時30分

開催：午前10時～正午

閉館：正午～午後2時

**要申込** 8月10日(金) 午後2時 (定員100人)

### ●ちびっこあつまれ(乳幼児親子)

9月3日(月)「音楽あそび」9月生まれの誕生会

午前10時30分

### ●トランポリンで遊ぼう(乳幼児親子)

9月7日(金) 毎週金曜日 午前中

### ●児童館の都合上お休みの場合があります。

9月7日(金) 毎週金曜日 午前中

### ●児童館の都合上お休みの場合があります。

9月7日(金) 毎週金曜日 午前中

### ●児童館の都合上お休みの場合があります。

9月7日(金) 毎週金曜日 午前中

### ●児童館の都合上お休みの場合があります。

9月7日(金) 毎週金曜日 午前中

### ●児童館の都合上お休みの場合があります。

9月7日(金) 毎週金曜日 午前中

## 甚目寺北児童館

☎ 445・1367



「願い事をかこう」  
6月18日(月)

### ●防犯教室(小学生)

8月3日(金) 午後2時～

### ●児童館まつり(乳幼児親子・小学生)

8月7日(火)

受付:午前10時～11時30分

開催:午前10時～正午

閉館:正午～午後2時

要申込 7月24日(火) 午後2時～(定員120人)

### ●ドッジボールをしよう(小学生)

8月16日(木) 午後2時～

### ●ギネスに挑戦(小学生)

8月20日(月)・23日(木) 午後2時～

### ●みんなで飾ろう(小学生)

8月27日(月)・28日(火) 午後2時～

### ●リメイククリップ作り(小学生)

9月3日(月)・6日(木) 午後3時30分～

### ●ちびっこあつまれ(乳幼児親子)

9月6日(木)「読み聞かせ」  
午前10時30分～

## 甚目寺西児童館

☎ 442・0083



「コアラ教室」(七夕飾り作り)  
6月25日(月)

### ●児童館まつり(幼児親子・小学生)

8月1日(水)

受付:午前10時～11時30分

開催:午前10時～正午

閉館:正午～午後2時

要申込 7月18日(水) 午後2時～(定員100人)

### ●みよあそぼっ(小学生)

8月8・15・22日(水) 午後2時～

### ●共同作品作り(小学生)

8月16・23日(木) 午後2時～

### ●ふれあい工作「ぬりえをしよう」(小学生・お年寄り)

8月25日(土) 午後2時～(先着35人)

### ●防犯教室(小学生)

8月29日(水) 午後2時～

### ●ちびっこあつまれ(乳幼児親子)

9月5日(水)「音楽あそび」  
午前10時30分～

### ●敬老の日プレゼント作り(乳幼児親子・小学生)

9月5日(水)・6日(木)・7日(金)  
午後3時30分～(先着80人)

### ●敬老の日プレゼント作り(乳幼児親子・小学生)

9月5日(水)・6日(木)・7日(金)  
午後3時30分～(先着80人)

## 海部地区広域情報コーナー

市町村	名称	開催日時	場所	料金	問合先	電話番号
弥富市	企画展「生きもの王国やとみ 金魚・文鳥・身近なななかまたち」	7月18日(水)～9月2日(日)	弥富市歴史民俗資料館	無料	弥富市歴史民俗資料館	0567・ 65・4355
蟹江町	須成祭権尻衣装製作 写真展	7月15日(日)～8月19日(日) 午前9時～午後5時(月曜休館)	蟹江町産業文化会館	無料	蟹江町歴史民俗資料館	0567・ 95・3812
	須成祭	宵祭:8月4日(土) 午後7時30分～ 朝祭:8月5日(日) 午前9時～	蟹江町大字須成 (蟹江川 飾橋～天王橋)		蟹江町歴史民俗資料館・蟹江町観光協会(蟹江町役場ふるさと振興課内)	0567・95・3812 0567・95・1111
弥富市 (野鳥園)	親子野鳥絵画教室～ 初級編～	8月5日(日) 午後1時30分～4時 (事前申込7月8日 定員10組)	愛知県弥富野鳥園 会議室	無料	愛知県弥富 野鳥園	0567・ 68・2338
	巣箱・えさづくり教室①	8月18日(土) 午後1時30分～4時 (事前申込:7月22日 定員15組)				
	巣箱・えさづくり教室②	8月19日(日) 午後1時30分～4時 (事前申込:7月22日 定員15組)				
弥富市 (海南こどもの国)	プールチャレンジ5	7月14日(土)～9月2日(日) (7月17日(火)は休業) 受付:午前9時45分～午後4時	海南こどもの国 プール	プール入場料 (大人450円、中学生以下200円、 3歳未満は無料)	海南こどもの国	0567・ 52・1515
	みんなであそぼう ～プールでゲーム～	8月5日(日)・12日(日) ・19日(日)・26日(日) 受付:午前10時30分～午後3時		無料 (別途プール 入場料必要)		
	みどぼんのへや	8月1日(水)～31日(金) 受付:午前10時30分～午後3時		無料		
津島市	おいまつシネマフィルム 上映会	8月13日(月)～15日(水) 午後2時～	津島市立図書館 大集会室	無料	津島市役所 社会教育課 生涯学習グループ	0567・ 55・9421

※開催時間、休館日、事業の詳細な内容は、問合先にお尋ねください。

**知って得するサイン活用術**

年齢に関係なく誰でも簡単にコミュニケーションがとれる身振り、サイン、手話を楽しく学びませんか？

- 時** 9月14・21・28日(金)  
午前10時～11時30分
- 所** 美和総合福祉センターすみれの里
- ¥** 500円
- 問** 手話グループ美和
- FAX** 0586・87・2749
- ☎** 090・8959・5837

**あま市「みんなの掲示板」**

～皆さんの活動情報をお知らせください～

10月号締め切り 8月6日(月)まで 11月号締め切り 9月5日(水)まで

**問** 企画政策課 **☎** 444・1712

**一省略文字の見方一**

- 時** 日時 **所** 場所 **対** 対象 **師** 講師 **¥** 費用 **内** 内容
- 持** 持ち物 **他** その他 **申** 申込・受付 **問** 問合先 **☎** 電話番号

**神の味?神物茶漬け振る舞い**

萱津神社のお漬物をお茶漬けにしたてて、漬物祭りに限り振る舞います。

- 時** 8月21日(火)  
午前10時～正午(予定)
- 所** 萱津神社
- 問** 萱津香ノ物お茶漬け実行委員会
- ☎** 444・3019

**【会員募集】あま市グラウンド・ゴルフ協会甚目寺支部**

プレーをしながら自然に無理なく身体を動かし、共通の話題で花が咲き、心も体も健康一直線。新入会員大歓迎!!お待ちしております。

- 時** 毎週火・土曜日  
午前8時30分～10時30分
- 所** 森グラウンド
- ¥** 月500円、入会時詳細案内
- 問** GG協会甚目寺支部 巾田
- ☎** 444・7196

**【会員募集】**

**よさこい鳴子踊りチーム 甚楽**

未経験者大歓迎です。一緒に体を動かして、いい汗をかきませんか?健康にもいいですよ。お待ちしております。

- 時** 毎週金曜日 午後7時～9時
- 所** 甚目寺公民館
- ¥** 月1,500円
- 問** 甚楽 片岡
- ☎** 080・1627・3257

**【会員募集】**

**この本大すきの会**

読み聞かせに興味のある方、子どもの本について一緒に学びませんか。見学体験、大歓迎。

- 時** 毎月第1土曜日  
午後2時30分～4時
- 所** 甚目寺公民館
- 問** この本大すきの会 水野
- ☎** 090・7914・1242

**【会員募集】七宝川柳会**

川柳を趣味の1ページに加えてみませんか。川柳を詠み発表する。楽しい会です。初心者指導します。

- 時** 毎月第2金曜日  
午後1時～3時
- 所** 七宝公民館
- ¥** 月300円
- 問** 七宝川柳会 橋本
- ☎** 442・1756

**【会員募集】Come up**

1週間に1回、汗を流しませんか?エアロビクス初級中級サークルです。年1回発表会有り。無料体験(1回)いつでもOK。運動ができる服装でお越しください。

- 時** 毎週火曜日  
午前10時30分～正午
- 所** 美和文化会館 多目的ホール
- ¥** 1回700円
- 問** カムアップ 木村
- ☎** 443・2162

**海部地区inセントレア2018**

中部国際空港で海部地区の良さをPRするイベントを開催します。当日はステージを盛り上げる太鼓の演奏やダンスの披露、また、各市町村の特産品の販売や七宝焼体験教室も行います。

- 日 時** 8月30日(木) 午前10時～午後4時
- 場 所** 中部国際空港(セントレア)  
旅客ターミナルビル イベントプラザ
- 主 催** 中部国際空港海部地区連絡会

**問合先** 企画政策課 **☎**444・1712



平成29年度の様子



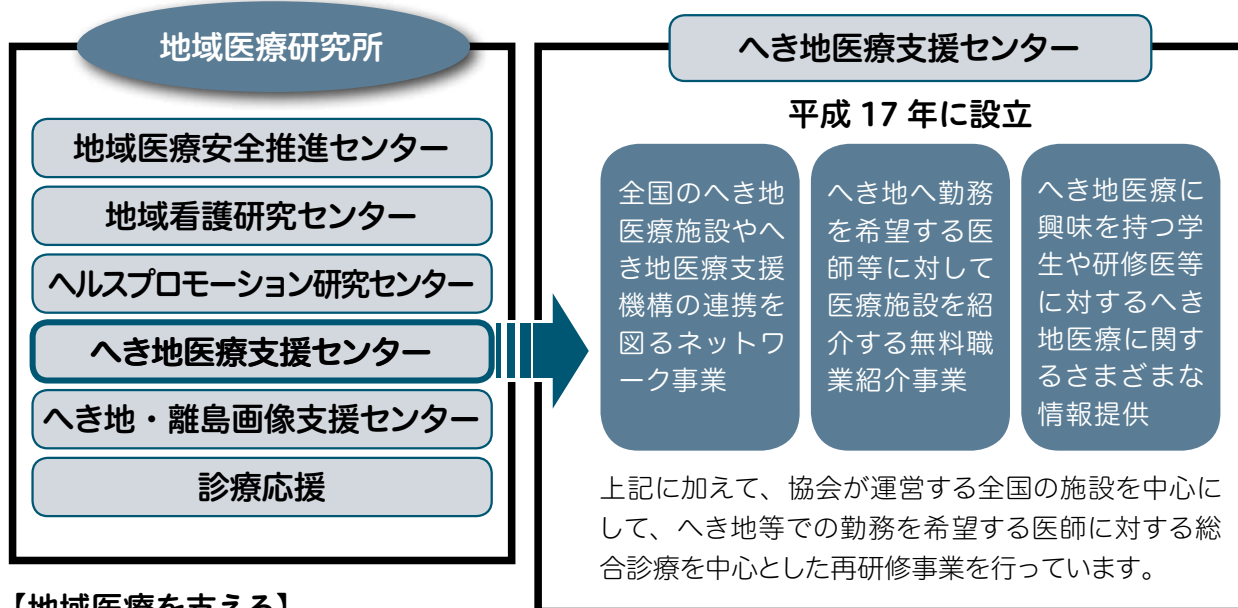
## あま市民病院だより

平成31年4月から、あま市民病院は指定管理者制度により、公益社団法人地域医療振興協会が指定管理者として運営します。

### 【地域医療振興協会の施設運営事業】

今、医療崩壊が社会問題となっているように、医師不足、あるいは診療科の偏在によって、地域医療の確保が厳しいという地方自治体が少なくありません。地域医療振興協会では、「いついかなる時でも医療を受けられる安心を、すべての地域の方々にお届けしたい」という信念のもと、自治体からの委託等を受けて病院、診療所及び保健医療福祉複合施設の運営を行っています。

### ～地域医療振興協会のさまざまな取り組みの紹介～



### 【地域医療を支える】

地域医療振興協会では、現在、全国に約70の施設を管理・運営しています。地域住民、各自治体と一体となって良質な医療を提供し、高い評価を得ています。協会の最大の特徴は、全国の医療施設を管理・運営していること。山間・離島といったいわゆる「へき地」の診療所だけでなく、地域中核病院や保健医療福祉複合施設などで、志を同じくした仲間が医療活動を行っています。また、医師が不足している地域の医療機関に対して、勤務医・代診医の派遣にも取り組んでおり、まさに職員一丸となって地域医療を支えています。



公益社団法人

**地域医療振興協会**

Japan Association for Development of Community Medicine



**問合先** あま市民病院  
〒490・1111  
あま市甚目寺畦田1番地  
☎444・0050  
Fax444・0064  
<http://www.city-ama-hosp.jp/>  
**問合時間** 午前8時30分～午後5時15分  
(土・日曜・祝日は除く)

### 第39回 市民公開講座 開催のお知らせ

**日時** 8月18日(土)  
午前10時～11時 (開場：午前9時30分)  
**場所** あま市民病院 講堂  
**講師** あま市民病院 認知症サポートチーム  
**テーマ** 認知症について ～予防と対策～  
**対象** どなたでも参加できます。(予約不要)

## 高齢者保健事業(65歳以上の方が対象です※平成31年3月末までに65歳になる方も含みます。)

事業名	会場	日時	内容・その他
健康相談	森憩の家	8月29日(水)	午後1時30分～2時30分 血圧測定・健康に関する相談
	七宝総合福祉センター	8月6日(月)	
	美和総合福祉センターすみれの里	8月13日(月)	
はつらつクラブ	甚目寺総合福祉会館	8月27日(月)	午前10時～11時30分 午後1時30分～3時 健康チェック、軽い体操、レクリエーション、栄養・口腔の話等 ★の日は、歯科医師による講話があります。
	坂牧コミュニティ防災センター	8月10日(金)	
	上萱津コミュニティ防災センター	8月27日(月)	
	下萱津コミュニティ防災センター	8月8日(水)	
	七宝保健センター	8月9日(木)	
	正則コミュニティセンター	8月8日(水)★	
	篠田防災コミュニティセンター	8月9日(木)	
	美和保健センター	8月10日(金)	
筋力アップクラブ	坂牧コミュニティ防災センター	8月17日(金)	午前10時～11時30分 午後1時30分～3時 ストレッチ、エアロビクス、体操等 体を動かすことを中心とした教室です。
	新居屋憩の家	8月16日(木)	
	森憩の家	8月3日(金)	
	七宝保健センター	8月9日(木)	

※「筋力アップクラブ」が「はつらつクラブ」のどちらか一方のみの参加となります。ご自分の体に合った教室にご参加ください。

## 高齢者保健事業

事業名	会場	日時	内容・その他
こころの相談室 要申込	甚目寺保健センター	8月9日(木)	午前9時30分～11時30分 要申込(実施日の1週間前まで)
		8月16日(木)	
		8月28日(火)	
	七宝保健センター	8月21日(火)	
美和保健センター	8月23日(木)		
健康相談歯科相談 要申込	甚目寺・七宝・美和保健センター	随時	(日程の調整をさせていただきます) 保健師による個別相談 歯科衛生士による個別相談
いきいき体操	七宝保健センター	毎週火・木・金曜日	午後4時～4時30分 ビデオによる健康増進・体力向上のための体操・エアロビ等

## 健康づくりのために・・・定期的にウォーキングをしませんか

事業名	集合場所	日時	内容・その他
ウォーキング ねぎぼうずあま	美和公民館 体育場	8月20日(月)	午前9時30分～11時30分 ウォーキング講習会 市内在住、または在勤の方 (申込受付は当日です。)

※室内シューズ、飲み物、タオルをご持参ください。

## 母子保健事業のご案内

母子健康手帳はすべての事業に必要です。お住まいの地区の保健センターをご利用ください。都合により別会場を希望される場合は2日前まで(土・日曜・祝日を除く)にご希望の地区の保健センターまでご連絡ください。

事業名	会場	日時	対象者	内容・その他
子育て相談・ 母乳相談	甚目寺保健センター	8月20日(月)	乳幼児をもつ 希望者	身体計測・個別相談 (保健師、助産師、栄養士、歯科衛生士) ※甚目寺保健センターの歯科相談は 火曜日のみです。 ※母乳相談ができるのは、1人月1回です。 ※母乳相談を受ける方は、タオルをご持参 ください。
		8月21日(火)		
	七宝保健センター	8月1日(水)		
	美和保健センター	8月10日(金)		
もぐもぐ 歯っぴい教室	甚目寺保健センター	8月22日(水)	平成29年11月生	むし歯予防の話・歯の手入れの方法・ 9か月以降の離乳食の話・親子遊び
	美和保健センター	8月21日(火)	平成29年10月生 平成29年11月生	

【その他】

- 母子健康手帳の交付・・・各保健センターで随時行っています。妊娠届出書・個人番号(マイナンバー)が分かる書類をお持ちください。
- 乳幼児健診(3～4か月・1歳6か月・2歳歯科・3歳)・・・健診日の約3週間前までに対象者あてにお知らせします。詳しい日時等は別途お知らせをご覧ください。

申込・問合せ 甚目寺保健センター ☎443・0005 七宝保健センター ☎441・5665 美和保健センター ☎443・3838

## 予防接種事業

### 【集団接種】

事業名	会場	日時	対象者・接種間隔・回数等	持ち物	
BCG	甚目寺保健センター	8月28日(火)	午後1時15分～ 1時45分	平成30年2月生 1歳に至るまでの方 (推奨期間 生後5～8か月) :1回	母子健康手帳 BCG予防接種予診票
	美和保健センター	8月20日(月)			

※病気等で指定された日に来られない場合は、お住まいの地区の保健センターまでご連絡ください。

### 【個別接種】あま市、津島市、愛西市、弥富市、海部郡内の指定医療機関で接種してください。

ワクチンの種類	持ち物
Hib(ヒブ)、小児の肺炎球菌、B型肝炎、4種混合、麻しん及び風しん(MRワクチン)、水痘(水ぼうそう)、日本脳炎、2種混合、子宮頸がん予防ワクチン(積極的勧奨は見合わせ中)、不活化ポリオ、3種混合	母子健康手帳、予防接種予診票、子ども医療費受給者証等

- ・接種回数・間隔等詳しくは「あま市母子保健事業・予防接種年間予定表」をご覧ください。
- ・指定医療機関へ必ず接種前に予約をしてください。
- ・指定医療機関で接種できない方は、指定医療機関以外で接種できる場合があります。詳しくは地区保健センターにお問い合わせください。
- ・市内小学校に通学の方で、日本脳炎2期(小学4年生)、2種混合(小学6年生)の対象者には、学校を通じて予診票を配布しています。
- ・市外通学者及び転入者は、保健センターで予診票をお受け取りください。

### 愛知県広域予防接種事業について

疾病や里帰りなどの事情で区域外の医療機関にかかっている場合、愛知県内の広域予防接種協力医療機関で接種することができます。事前に手続きが必要ですので、詳細はお問い合わせください。

## 対象地区について

各種事業については、原則お住まいの地区保健センターの利用をお願いします。

甚目寺保健センター	七宝保健センター	美和保健センター
甚目寺・栄・西今宿・森・方領・石作・小路・本郷・坂牧・下萱津・中萱津・上萱津・新居屋	沖之島・遠島・安松・秋竹・桂・下田・川部・伊福・下之森・徳実・鷹居・鯉橋	二ツ寺・東溝口・花正・花長・木折・富塚・古道・金岩・木田・森山・中橋・丹波・蜂須賀・篠田・北苅・小橋方・乙之子

### 歯の健康講座 「食育に注目」

毎日の食事に対する正しい知識を持つことで食事の質が向上し、健康増進が望めます。特に成長期に重点をおくことは一生の健康を左右します。そこで、子どもたちが自分の健康を守り、健全で豊かな食生活を送るための自己管理能力を育てようとすることを食育といひ、教育現場ではその重要性が見直されています。

熟成する消費社会の中で、食の簡素化、多様化、欧米化、無国籍化にもない家庭食のメニューの多様化の進行により、現在我が国で、男性では肥満、女性ではやせが増加するなど、食生活の乱れに由来する病気が増えています。そこで、大人になってから食習慣を変えることは大変困難であるため、食習慣の形成期である小さい頃から正しい食教育を受け、さまざまな食体験を通じた食事の自己管理能力を養う

必要性が生じています。食育へのさまざまな取り組みの中で、文部科学省は平成29年、冊子「チーム学校で取り組む食育推進のP(計画)D(実践)C(評価)A(改善)」を発表し、学校内にとどまらず、家庭や地域にも自己評価の結果を開示して、成果を可視化することが重要であると食育に関する情報を盛んに発信しています。また、歯科領域からの食育の推進には、「一口30回以上かむことを目標とした、「噛ミング30(カミングサンマル)」などの「食べ方」を中心に据えた展開を提示し、食育の支援を行っています。しかし、**肝心の食をつかさどる咀嚼機能が健全でなければ、何の意味もありません。**日頃からかかりつけ歯科医での定期健診が大切です。

(海部歯科医師会)

### なごみ食会

9月のなごみ食会の開催日程は次のとおりです。

**時** 9月7・14・21・28日(金)  
午前11時30分～午後1時

**所** 甚目寺地域福祉センター(甚目寺総合福祉会館内)

**対** 65歳以上のひとり暮らしの方  
10人(応募者多数の場合は抽選で決定し、当選者には郵送で連絡)

**問** あま市社会福祉協議会本所(甚目寺総合福祉会館内)  
☎443・4291

**申** 参加希望者は、希望日の1か月前から2週間前までにあま市社会福祉協議会本所(甚目寺総合福祉会館)窓口、または電話でお申し込みください。

**¥** 100円





## 産前・産後ヘルプ事業、産後ケア事業をはじめます

妊娠中、または産後間もないお母さんの育児不安や負担を軽減するため、産前・産後ヘルプ事業、産後ケア事業を8月からはじめます。詳しくは、保健センターまでご相談ください。

### 産前・産後ヘルプ事業

<b>内 容</b>	妊産婦宅に支援者が訪問し、家事（調理・洗濯・掃除など）や育児の援助を行う事業です。
<b>対 象 者</b>	日中困った時に家族等から支援が受けられない以下のいずれかに該当する方がいる世帯 ①妊娠・出産による体調不良等により家事、または育児について援助が必要な妊娠中、または産後12週以内の方 ②多胎児を出産した産後24週以内の方 なお、体調不良とは、「切迫早産」「重度の貧血」「重度のつわり」や妊娠・出産によるうつ症状など、妊娠・出産に起因するものになります。通常の妊娠・出産による症状に起因しない風邪等は除きます。
<b>費 用 負 担</b>	1時間 700円 ※生活保護世帯、当該年度分の市町村民税非課税世帯に属する方は無料です。
<b>利用できる日</b>	月曜日から金曜日（祝日、年末年始12月29日から翌年の1月3日までを除く）
<b>利用時間帯</b>	午前8時30分から午後5時まで
<b>利用できる時間</b>	1日1回、連続して2時間まで また、対象者の区分に応じ限度があります。 ・妊娠中 20時間 ・産後（多胎の場合除く） 30時間 ・産後（多胎の場合） 50時間
<b>利用手続</b>	事業の利用に当たっては、事前にお申込みが必要です。お住まいの地区の保健センターへご相談ください。相談後、状況確認のために訪問させていただきます。



### 産後ケア事業

<b>内 容</b>	産後の健康管理、乳房ケアや授乳方法の指導や育児相談等の保健指導を指定の医療機関で受けられる事業です。
<b>対 象 者</b>	家族等から十分な家事及び育児の援助を受けられない、産後2か月未満の母親とその乳児で心身の不調、または育児不安等がある方 なお、心身の不調及び育児不安等の状況について、産科医療機関へ確認、または訪問させていただきます。
<b>費 用 負 担</b>	・ デイサービス型 1日につき 3,500円 ・ 宿泊型 1泊あたり 7,000円 ※生活保護世帯、当該年度分の市町村民税非課税世帯に属する方は無料です。
<b>利用できる期間</b>	原則7日間まで
<b>利用手続</b>	事業の利用に当たっては、事前にお申込みが必要です。お住まいの地区の保健センターへご相談ください。
<b>指定医療機関</b>	セブンヘルクリニック（稲沢市） 貴子ウィメンズクリニック（津島市）

申込・問合せ先

基目寺保健センター ☎443・0005 七宝保健センター ☎441・5665 美和保健センター ☎443・3838

## 8月の平日夜間・休日診療 平日夜間診療・休日診療のお問い合わせは、下記までお尋ねください。

海部東部消防署 ☎ 442・0119	救急医療情報センター ☎ 263・1133	海部地区急病診療所 ☎ 0567・25・5210
-----------------------	--------------------------	-----------------------------

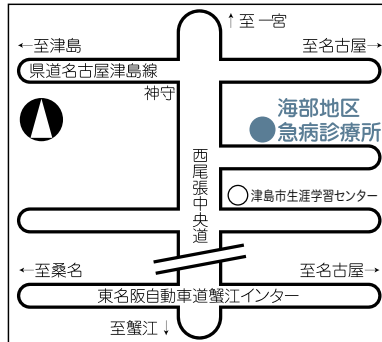
## 8月の休日診療 <外科> 診療時間 日曜・祝日 午前9時～正午・午後1時～5時

※午後5時以降は、消防署へお尋ねください。外科専門外の患者さんはお断りする場合があります。

日	病院名	電話	場所	日	病院名	電話	場所
5日(日)	駅前ふじたクリニック	462・0222	あま市	19日(日)	小西整形外科	875・7178	あま市
11日(土)	小林クリニック	444・4500	あま市	26日(日)	奥村整形外科リウマチ科クリニック	445・5667	大治町
12日(日)	もりや整形外科	445・3711	あま市				

海部地区急病診療所 津島市我原町字郷西37番地  
☎0567・25・5210  
ウェブサイト(<http://amaq.sakura.ne.jp>)

診療科目	診療日	受付時間
内科・小児科	日曜・祝休日 年末年始(12月30日～1月3日)	午前9時～11時30分 午後1時～4時30分 午後6時～8時30分
	土曜日	午後6時～8時30分
	上記以外の月曜日から金曜日	午後8時30分～11時
歯科	日曜・祝休日 年末年始(12月30日～1月3日)	午前9時～11時30分 午後2時～4時30分



### くすり安心電話

- 内容 くすり、医療用品等に関する緊急の相談、質問、問合せ
- 電話番号 090・2136・3858
- 対応時間 午後9時から翌朝9時まで
- 海部津島薬剤師会の会員が、夜間のお薬のご相談にのっています。
- 夜間(午後9時から翌朝9時まで)お薬のご心配なことがありましたら、お気軽にお電話ください。

## 今月の相談案内 ～いろいろな相談をお受けします～

相談名	日時	場所	問合せ	
女性相談	3日(金) 午前9時30分～11時30分	七宝公民館	子育て支援課 ☎444・3173 ※電話予約も受け付けます。 ※甚目寺庁舎では随時相談	
	17日(金) 午後1時30分～3時30分	本庁舎		
母子家庭等相談 母子家庭等就業相談	8日(水) 午後1時30分～3時30分	本庁舎	学校教育課 ☎444・0902 (8月のみ)	
	22日(水) 午前9時30分～11時30分	七宝公民館		
教育相談(要予約)	火～金曜日 午前9時30分～午後3時(14～16日は除く)	市内小中学校及び教育相談センター	総務課☎444・1711	
心理支援相談(要予約)	毎週水・木曜日 午前9時～午後3時(15・16日は除く)	教育相談センター		
行政相談	8日(水) 午前9時30分～11時30分	甚目寺庁舎	あま市社会福祉協議会本所 (甚目寺総合福祉会館内) ☎443・4291 ※予約受付 2週間前～ (2週間前が休業日の場合は翌営業日) ※司法書士による相続・登記相談は3営業日前までの予約が必要です。	
心配ごと相談	2日(木) 午前10時～正午(受付午前11時30分まで)	美和総合福祉センターすみれの里		
	9日(木) 午前10時～正午(受付午前11時30分まで)	甚目寺総合福祉会館		
	16日(木) 午前10時～正午(受付午前11時30分まで)	七宝老人福祉センター		
法律相談(要予約)※1	2・16日(木) 午前10時～正午	甚目寺総合福祉会館	あま市社会福祉協議会美和支所 (美和ひまわり作業所内) ☎446・0612	
	9日(木) 午前10時～正午	美和総合福祉センターすみれの里		
	23日(木) 午前10時～正午	七宝老人福祉センター		
司法書士による相続・登記相談(要予約)	23日(木) 午前10時～正午	美和総合福祉センターすみれの里	社会福祉課 ☎444・3135	
障がい児者相談	月～金曜日(祝日を除く) 午前8時30分～午後5時15分 (事前にお問い合わせください)	障害相談支援事業所		
身体障がい者・知的障がい者相談員による相談会	14日(火) 午前10時～正午	甚目寺庁舎 相談室	産業振興課 ☎441・7114	
あま市人権相談所 (東部地区人権相談所併設)	17日(金) 午前9時30分～正午	七宝公民館		
巡回労働相談(要予約※2)	9日(木) 午後1時～4時	本庁舎 相談室	安全安心課 ☎444・0862	
消費生活巡回相談	3・10・17・24・31日(金) 午前9時30分～正午			
若年者就職相談(※3)	27日(月) 午後1時～4時	甚目寺庁舎 相談室	企画政策課 ☎444・1712	
生活安全相談(予約不要)	7日(火) 午前9時30分～11時30分			七宝老人福祉センター
	14日(火) 午前9時30分～11時30分			本庁舎 安全安心課
不動産相談(予約不要)	21日(火) 午前9時30分～11時30分	甚目寺庁舎 相談室		
	8日(水) 午後1時～4時	甚目寺庁舎 相談室		

※1 法律相談については、相談を円滑に行っていただくため、予約時に相談内容をお伺いしますので、ご協力をお願いします。

※2 巡回労働相談については、相談日の前日(開庁日)正午までの予約が必要となります。

※3 若年者就職相談については、相談日の1週間前までの予約が必要となります。相談時間は1人50分以内です。

# 8月一般家庭ごみ収集日程

## ●可燃ごみ

お住まいの場所	収集日	搬出時間
名鉄津島線の線路の北側	毎週 月・木曜日	午前8時30分まで
名鉄津島線の線路の南側	毎週 火・金曜日	

## ●プラスチックごみ

お住まいの場所	収集日	搬出時間
市内全域	毎週 水曜日(1・8・15・22・29日)	午前8時30分まで

## ●不燃ごみ

お住まいの場所	収集日	搬出時間
名鉄津島線の線路の北側	毎月 第2土曜日(11日)	午前8時30分まで
名鉄津島線の線路の南側	毎月 第3土曜日(18日)	

※不燃ごみの収集は、毎月1回です。

## ●資源ごみ

お住まいの場所	収集日	搬出時間
七宝地区	毎月 第2水曜日(8日)	午前9時まで
美和地区	毎月 第3水曜日(15日)	
甚目寺地区	毎月 第4水曜日(22日)	

## ●粗大ごみ

申込先		受付時間	
電話予約	粗大ごみ受付センター 444・0303	月～金	午前9時～午後7時
		土・日・祝	午前9時～午後5時
インターネット予約	市公式ウェブサイトのトップページ上の「粗大ごみ受付センター」アイコンをクリックして手続き。	随時。申込完了画面に受付番号が表示されますので、メモなどで控えてください。その後、電話予約受付時間内に予約完了メールが届き、収集日をお知らせし、受付となります。	

●ごみの出し方について ※可燃ごみ、プラスチックごみ、不燃ごみは必ず市指定ごみ袋に入れて出してください。また粗大ごみは、上記の予約と粗大ごみシールに必要な事項を記入のうえ、貼り付けて出してください。

可燃ごみ (白色半透明の袋)	一般的な廃プラスチックごみ、少しでも汚れているプラスチック製容器包装類はすべて「可燃ごみ」で出してください。
プラスチックごみ (ブルー半透明の袋)	「プラマーク」入りで、全く汚れていないプラスチック製容器包装だけ「プラスチックごみ」で出してください。
不燃ごみ (ピンク半透明の袋)	袋に入る廃小型家電、ガラス製品、陶磁器類、金属類、ゴム類及びそれを含むごみです。 汚れたプラスチック、ビニール、合成樹脂製品は、「可燃ごみ」で出してください。 ※不燃ごみにスプレー缶やカセットボンベなどの資源ごみや、消火器、ガスボンベ、コンクリート塊、バッテリーなどの市で収集できない処理困難物が混在していることがあります。ごみ収集車や清掃工場の火災や故障の原因になる恐れがあり、大変危険ですので、絶対に不燃ごみで出さず、決められたルールに従って処分してください。
資源ごみ (ビン類、カン類、ペットボトル類、紙・布類、スプレー缶・ガス缶、乾電池類、ライター類)	○「ビン」は従来どおり、無色透明、茶色、その他の色に分別してください。 ※ふたは外してください。※化粧品空きビンも出せます。 ※出せるのは、元々中身入りで販売されたガラスビンのみです。それ以外の一般的なガラス製品や陶磁器、乳白色ガラス等は出せません。これらはすべて「不燃ごみ」で出してください。 ○「カン」はアルミ、スチールに分別する必要はありません。 ○「ペットボトル」は、ふたを外して出してください。※ラベルをめくる必要はありません。 ○「ビン、カン、ペットボトル」はいずれも、中身を空にしてそのまま出してください。 ○紙類はひもで十文字に縛ってください。細小の雑がみは袋(袋は自由)に入れて出してください。ファイルとしてある場合は、中の紙類のみ出してください。布類はポリ袋(色は自由)に入れて出してください。布団、枕、座布団などのわた製品やじゅうたん、カーベットは、可燃ごみか、粗大ごみで出してください。 ○「スプレー缶・ガス缶、ライター類」は、完全に使い切ってから出してください。※穴を開ける必要はありません。 ●ごみステーションに設置されるそれぞれの分別回収かご等へ出してください。


## ●その他

- ・リサイクルステーション(甚目寺庁舎駐車場内)は、毎日午前9時から午後5時まで(土・日曜・祝日も含む。ただし、年末年始は除く)開設しています。
- ・ごみの分別と出し方のルールの詳細については、「平成30年度 あま市ごみの分別と出し方のルール」冊子(窓口配布、市公式ウェブサイト内公開)をご覧ください。

問合せ 環境衛生課 ☎444・3132

# 暮らしの カレンダー

# 8月

sun 日	mon 月	tue 火	wed 水	thu 木	fri 金	sat 土
		<b>1</b> ●パソコン相談室 (七宝公民館) ▶p20	<b>2</b> ●読書会 (美和図書館) ▶p20	<b>3</b> ●なごみ昼食会 (甚目寺総合福祉会館) ●もこもこのおはなし会 (甚目寺公民館) ▶p20	<b>4</b> ●星空観察会 (七宝焼アートヴィレッジ) ●この本だいすきの会 のよみきかせ (甚目寺公民館) ▶p20	
<b>5</b>	<b>6</b>	<b>7</b> ●夏休み子ども七宝体験 (七宝焼アートヴィレッジ) ▶p18 ●もこもこのおはなし会 (美和図書館) ▶p20	<b>8</b>	<b>9</b> ●パソコン相談室 (甚目寺公民館) ▶p20	<b>10</b> ●なごみ昼食会 (甚目寺総合福祉会館)	<b>11</b> 山の日 ●七宝焼体験教室特別企画 「青海波のブローチ」 (七宝焼アートヴィレッジ) ▶p18 ●夏休みワゴンコイン七宝体験 (七宝焼アートヴィレッジ) ▶p18 ●おどろくばこのかみしばい (甚目寺公民館) ▶p20
<b>12</b> ●夏休みワゴンコイン七宝体験 (七宝焼アートヴィレッジ) ▶p18	<b>13</b>	<b>14</b> ●もこもこのおはなし会 (美和図書館) ▶p20	<b>15</b>	<b>16</b>	<b>17</b> ●なごみ昼食会 (甚目寺総合福祉会館) ●もこもこのおはなし会 (甚目寺公民館) ▶p20	<b>18</b> ●あまつり (七宝焼アートヴィレッジ) ▶p18 ※七宝焼アートヴィレッジ臨時休館です。 ●お楽しみおはなし会 (美和図書館) ▶p20 ●この本だいすきの会 のよみきかせ (甚目寺公民館) ▶p20 ●パソコン相談室 (七宝公民館) ▶p20
<b>19</b> ●ゲー・チョコキ・パー・キッズ のおはなし会 (美和図書館) ▶p20	<b>20</b>	<b>21</b> ●七宝焼体験教室特別企画 「青海波のブローチ」 (七宝焼アートヴィレッジ) ▶p18 ●もこもこのおはなし会 (美和図書館) ▶p20	<b>22</b> ●七宝焼体験教室特別企画 「青海波のブローチ」 (七宝焼アートヴィレッジ) ▶p18	<b>23</b> ●七宝焼体験教室特別企画 「青海波のブローチ」 (七宝焼アートヴィレッジ) ▶p18	<b>24</b> ●なごみ昼食会 (甚目寺総合福祉会館) ●七宝焼体験教室特別企画 「青海波のブローチ」 (七宝焼アートヴィレッジ) ▶p18	<b>25</b> ●この本だいすきの会 のよみきかせ (甚目寺公民館) ▶p20 ●パソコン相談室 (美和歴史民俗資料館) ▶p20
<b>26</b>	<b>27</b>	<b>28</b> ●もこもこのおはなし会 (美和図書館) ▶p20	<b>29</b>	<b>30</b>	<b>31</b> ●なごみ昼食会 (甚目寺総合福祉会館)	

【今月の表紙】 市民ラジオ体操の集いを、6月24日(日)に甚目寺総合体育館野外ステージで行いました。当日は早朝にもかかわらず多くの方にお越しいただき、皆さんのびのびとラジオ体操を楽しんでいました。

広告

不動産に関するご相談は、地域密着・地元不動産会社へ  
お気軽にご相談ください。

# 株式会社 あま土地

売却・買取り物件募集中

売却 購入 住み替え  
価格査定 有効活用 即金買取り

さかい珈琲 あま七宝店  
すぐとなり

052-441-3747

セルカホール甚目寺 葬儀相談会、会館見学会随時受付

特典多数セルカクラブ会員募集中

入会金 10,000円 月々の積立不要 有効期限なし

24時間 365日

あま市全域対応

株式会社 かとう 0120-18-0551

鳳凰殿 美和 朱雀殿

清瀬市一場福島1244-1  
あま市花正七反地40-1  
あま市七宝町川部出屋敷73

永遠の族立ちに真心こめて  
葬儀専用ホール

年中無休・24時間体制・駐車場完備

せも友の会 会員募集中

0120-09-8128

弁護士法人 心

夜間・土日相談可(要予約)  
相談料0円

交通事故・後遺障害・過払い金・借金・相続・遺言・離婚・企業法務・労働・刑事(他)

過払い金 遺言書  
無料診断サービス 無料診断サービス

所属弁護士42名!!

名古屋駅法律事務所 名古屋みなと法律事務所  
名古屋駅0.5分 中村区南15-28 伊勢町15-28

0120-41-2403

I.D. Home Studio International Design from interior to exterior of general build

かなえませんか 夢

- 建築 - - 不動産 - - 代理店 -  
注文住宅 店舗 マンション リノベーション  
売買 仲介 賃貸 分譲住宅  
損害保険 セキュリティー(ALSOK) 太陽光発電

アイディーホームスタジオ有限公司 052-618-7977

名鉄木田駅から徒歩約7分 駐車場有

## 山田裕也法律事務所

弁護士 山田裕也 弁護士 山田翔子 愛知県弁護士会所属  
あま市(日美和町)にある事務所です。

初回法律相談無料、夜間・休日可(要予約)  
お電話もしくはホームページのメールフォームからご予約ください。

【受付】平日9時~18時  
052-414-7762

山田裕也法律事務所 検索

就労支援事業所でのお仕事 一障がい者の方募集!!

はじめは働く方のスキルに合わせて作業していただきますので、難しくはありません。責任寺から徒歩1分と通勤に便利です。

給与 時給871円~  
資格 障害者手帳、又は医師の診断書をお持ちの方  
時間 10:00~16:00の間で4時間以上  
休日 土曜日(隔週)、日曜日・祝日  
待遇 有給休暇、雇用・労災保険完備  
その他 興味をお持ちの方は、お気軽に見学にお越し下さい。

就労継続支援(A型) アスライト 052-449-6005

「広報あま」への広告掲載を募集しています

市では、新たな財源を確保し、住民サービスの向上及び地域経済の活性化を図るため、広報に広告を掲載します。たくさんのご応募をお待ちしています。

	広告掲載規格	掲載位置	掲載料(税込み)
3種広告	縦40mm横95mm、4色刷り	裏表紙	3号連続:6万円 6号連続:10万円

問合せ先 企画政策課 ☎444・1712

躍動感あふれる 2区画誕生!

1坪 360,000円~

賢江の中心地と西尾張中央道をはじめロードサイドの利便を享受する聖域

PURE STAGE 賢江町学戸

スギ薬局 マクドナルド つつみ整形外科 パロー コソコクスプレス ビアゴ 星乃珈琲店 オートバックス ココカラファイン

尾張温泉かえ病院 スギ薬局 マクドナルド つつみ整形外科 パロー コソコクスプレス ビアゴ 星乃珈琲店 オートバックス ココカラファイン

0120-41-1723 www.zennorin.co.jp

財源確保のため有料広告を掲載しています。広告については市が推奨するものではありません。内容に関しては直接広告主へお問い合わせください。

広報あま

発行人/あま市長 編集/あま市役所企画財政部企画政策課  
〒490-1292 愛知県あま市木田戌亥18番地1 TEL (052) 444-1001 (代) FAX (052) 441-8330  
あま市公式ウェブサイト <http://www.city.ama.aichi.jp> E-mail [ama@city.ama.lg.jp](mailto:ama@city.ama.lg.jp)  
見やすく、読み間違えの少ないフォント「ユニバーサルデザインフォント」を使用しています。

あま市公式 ウェブサイト

平成30年8月発行

スマートフォンの無料アプリで「広報あま」が閲覧できます。

0120-41-1723