



広報あま

2018
January

1

No.94

今月の納税等 市県民税/第4期

納期限 1月31日

あま市の人口

(平成29年12月1日現在)
*()内は対前月増減数

総数/88,835人(-10人)

男/44,351人(-7人)

女/44,484人(-3人)

世帯数/36,228世帯(+17世帯)

主な内容.....

特集

新年のごあいさつ 2 3

平成29年分の確定申告に関するお知らせ 4 5

「あま市自殺対策計画(素案)」についてのご意見を募集します 6

七宝庁舎内配置部署の移転について 7

「あま市障がい者計画及びあま市障がい福祉計画等(素案)」についてのご意見を募集します 7

巡回バスニュース 8

新庁舎整備Vol.18 10

市長と語ろうあまの未来 10

市政ニュース 12

お知らせ 15

あまterrace便り 17

あま市「みんなの掲示板」 19

七宝焼アートヴィレッジだより 19

カメラルポ 24

健康ガイド 25

あま市民病院だより 25

あけましておめでとうございます
2018年がスタートしました。
新年が皆様にとって健康で
幸多い年でありますように。



あま市公式Instagram「@ama_city」

写真や動画を使って、
市の魅力やイベントの情報を
発信しています！
「フォロー」と「いいね！」を
お願いします。



新年のごあいさつ



年頭にあたって



あま市長
村上 浩司

新年あけましておめでとございませう。
市民の皆様におかれましては、輝かしい新春をお迎えになられたこと心よりお慶び申し上げます。

また、日頃より市政運営に対しましては、一方ならぬご理解とご協力を賜り、厚くお礼申し上げます。

さて、昨年は台風や大雨などの自然災害が多い1年でありました。愛知県に記録的短時間大雨情報が発表され、土砂崩れや河川の氾濫による浸水被害や落雷での被害も各地で発生しました。県北部で起きた五条川の氾濫では、たくさんの家屋や田畑が水に浸かってしまいました。人的被害が出なかったことは日頃の防災への意識の高さによるものと実感いたしました。また、10月には大型の台風が上陸。また接近したのももあり、各地で大きな被害が発生しました。幸い、あま市では大きな被害は出ませんでした。市民の安全安心を守る行政といたしましては、自然

希望に満ちた
新年を迎えて



あま市議会議員
林 正彦

新年あけましておめでとございませう。
平成30年の年頭に当たり、あま市議会を代表いたしまして謹んで新年のごあいさつを申し上げます。

市民の皆様には、健やかに新春をお迎えること心からお慶び申し上げます。また平素は、市議会に対しまして深いご理解とご協力を賜り、心より厚くお礼申し上げます。

さて、昨年を振り返りますと、嬉しいニュースとして、愛知県瀬戸市出身の藤井聡太四段の大活躍による、空前の将棋ブームや桐生祥秀選手の陸上男子100メートルでの日本人史上初となる9秒台の記録がありました。

一方、不安なニュースとして、何といても北朝鮮による度重なるミサイルの発射と核開発は、わが国だけではなく全世界への軍事的脅威であります。

また災害面では、九州北部豪雨災害が発生。短時間に恐ろしいほどの雨量を計

新春を迎えて



愛知県知事
大村 秀章

あけましておめでとございませう。
新たな年が、県民の皆様方にとりまして、素晴らしい1年となりますよう、心からお祈り申し上げます。

昨年は、愛知総合工科高等学校専攻科の公設民営化や、遠隔型自動運転システムの実証実験、「あいち航空ミュージアム」のオープンなど、全国初となる取組、愛知ならではの取組に果敢にチャレンジし、大きな成果を上げるとともに、アメリカのケンタッキー州やインディアナ州、ベルギーの3地域、インドネシアの経済調整担当大臣府とそれぞれ相互協力等の覚書を締結し、海外とのパイプを一層強固にした1年でした。

また、世界に誇る日本のオリジナルコンテンツであるスタジオジブリ作品をテーマとした「ジブリパーク構想」の具体化に向け、大きな一歩を踏み出した年でもありました。

今年も、さまざまな取組を積極的に進め、愛知の総合力に更なる厚みを加えていくとともに、未来へと続く取組を、愛知の

災害という大きな課題に向けて、より対策を練る必要があると実感いたしました。現在、本市では、新庁舎の整備に向けて作業を進めているところがございますが、耐震性能が高く浸水への備えの万全な、あらゆる災害に強い庁舎を「コンセプトのひとつ」にしております。平成30年度には実施設計に着手するとともに、新庁舎への安全な来庁アクセスを図るため、周辺道路の整備も進めてまいります。

話は変わりますが、昨年は輝かしい話題もたくさんありました。愛知県出身の藤井聡太四段が中学生でプロ棋士となり、最年少記録を更新、また、「キングカズ」こと、三浦知良氏がJリーグ最年長ゴール記録を更新いたしました。さらに、このゴールは世界最年長記録ともなりました。あま市でもさまざまな世代の方がいきいきと活躍でき、いくつになっても輝くことができるまちづくりを行っております。その一つとして、安全で住みよいまちづくりを推進するために、昨年あま市防犯協会を皆様のご協力のもと立ち上げました。今後、市民の皆様一人ひとりが安心して輝かしい生活を送っていただけるよう各種施策を着実に推進してまいります。

最後になりましたが、本年が皆様にとりまして、健康で幸多い年となりますようご祈念申し上げ、年頭のごあいさつとさせていただきます。

平成30年元旦

測し、あつという間に町が土砂に飲み込まれ、多くの犠牲者と家屋の倒壊・消失がありました。地球温暖化が原因とも言われておりますが、自然災害の怖さを思い知らされ、しっかりと備えと対応が必要であると痛感いたしました。また、近い将来発生が懸念されております南海トラフ巨大地震に対しても防災・減災対策を一層推進していく必要があります。

本市議会では、こうした災害時に議員としてどのような行動をするべきかという観点から、大規模災害時の行動マニュアルを作成すべく、昨年11月に東日本大震災の被災地である宮城県七ヶ浜町と多賀城市へ議員全員で現地視察を行い、被災状況と復興状況を目の当たりにし、議員一人ひとりが何をすべきかを学んできました。

また、議会改革を推進していく中で、公開性・透明性を高め、市民の皆様信頼される開かれた議会を実現するため、議会基本条例の制定に向けて取り組んでいます。議会基本条例は、議員の資質向上を図り、積極的な政策提言、政策立案ができる議会を目指すものです。

市民の皆様には、なお一層のご支援とご鞭撻を賜りますようお願い申し上げますとともに、皆様にとりまして素晴らしい、幸多い年になりますことを心からお祈り申し上げます、新年のごあいさつとさせていただきます。

平成30年元旦

発展の種として、しっかりと芽吹かせ、着実に育んでいく1年にしてまいります。

そのためには、2027年度のリニア開業に向けた鉄道・道路ネットワークの強化など、中京大都市圏づくりを着実に前進させるとともに、次世代自動車、航空宇宙、ロボット・AIなどの次世代産業の育成・振興、企業立地の促進、中小企業支援、農林水産業の国際競争力の強化、愛知の魅力の発信と観光振興、来年秋開業を目指す国際展示場の整備などに取り組み、愛知の産業競争力を一層強化してまいります。

また、ジブリパークについては、愛・地球博記念公園での2020年代初頭の開業を目指し、夢とファンタジーあふれるジブリの世界を再現したオンリーワンの施設を創り上げていくよう、しっかりと取組を進めてまいります。そして、こうした取組以外にも、認知症にやさしいまちづくりを目指す「オレンジタウン構想」や子どもの貧困対策の具体的な取組の推進、スポーツ・文化芸術の振興、教育・人づくり、地震津波対策や交通安全対策、「環境首都あいち」の取組、東三河地域の振興などに力を注ぎ、「日本一住みやすい愛知」づくりを進めてまいります。

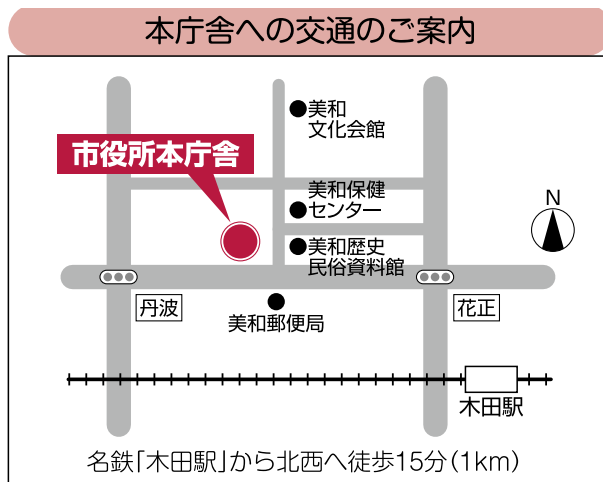
今年も、「日本二元気な愛知」すべての人が輝く愛知の実現を目指し、県民の皆様、笑顔で元気に過ごしていただけるよう全力で取り組んでまいりますので、一層のご理解とご支援をお願い申し上げます。

平成30年元旦

平成29年分の確定申告に関するお知らせ

確定申告相談の日程

- 期 間** 2月16日(金)～3月15日(木)
※土・日曜は除きます。
- 受付時間** 午前8時30分～午後4時
- 受付会場** 市役所本庁舎大ホール・
第3・第4会議室
- その他** 庁舎間の臨時連絡車両の運行を
予定していますのでご利用ください。
運行日程については1月上旬に配布
するチラシをご確認ください。



◎平成29年分の確定申告における主な改正点

I 給与所得控除の引き下げ

給与収入額	給与所得控除額	
	平成28年分	平成29年分
1,000万円超 1,200万円以下	収入金額×5%+170万円	220万円
1,200万円超 1,500万円以下	230万円	220万円
1,500万円超	230万円	220万円

II セルフメディケーション(自主服薬)推進のためのスイッチOTC薬控除の創設

従来の医療費控除の特例として、適切な健康管理の下でOTC薬(特定の成分を含んだ医薬品)を購入したときに適用される控除。特定健康診査、予防接種、定期健康診断、健康診査、がん検診等を受けていることが要件です。

※この特例を受ける場合は、従来の医療費控除制度は受けられません。従来の医療費控除制度とセルフメディケーション制度(医療費控除の特例)は、どちらか一方の選択適用となります。

控除額の比較	従来の医療費控除	セルフメディケーション制度 (医療費控除の特例)
控除額	(その年に支払った医療費の総額－保険等で補てんされる金額)－10万円、または総所得金額の5%のいずれか少ない方	(その年に支払ったOTC薬の総額－保険等で補てんされる金額)－1万2千円
控除限度額	200万円	8万8千円

ふるさと納税(都道府県・市区町村に対する寄附)をされた方へ

寄附先の自治体に対し当該特例の申請をすることで、確定申告を行なわなくても控除が受けられる「ふるさと納税ワンストップ特例制度」を利用される方でも、次の事由に当てはまる場合は、特例適用が無効となり、申告をしないと寄附金税額控除が受けられませんのでご注意ください。

- ①医療費控除を受けるなど確定申告、または住民税申告をした場合
- ②ふるさと納税の寄附先が5自治体を越えた場合
- ③特例申請後に住所が変更となったとき、「変更届」を提出していない場合
- ④ふるさと納税以外の寄附についても寄附金控除を受ける場合(ワンストップ特例対象外)

※確定申告で寄附金控除を受けられる方は、「住民税に関する事項」に記入忘れのないようお気を付けてください。

事前相談会のお知らせ

対象者

市内在住で、年金所得のみ、または年金所得と給与所得のみの方
お体の不自由な方で本庁舎へお越しいただくことが困難な方

相談内容

申告書類の書き方を教室形式で説明するとともに、完成した申告書はその場で提出していただけます(教室形式で説明するのは、年金所得と給与所得のみの方が対象となります)。

その他

上記対象者のうち、申告書がすでに完成している方に関しては検算のみも行います。
年金所得と給与所得以外の所得のある方は、完成した申告書の提出及び検算のみ行います。

確定申告書は会場に用意してありますので、その場で作成し提出することができます。また、確定申告書(一部を除く)は、1月中旬以降、税務課(本庁舎)及び甚目寺市民サービスセンター、七宝市民サービスセンターの各窓口でも配布します。

日程及び会場

七宝会場

日程

2月5日(月)・6日(火)

場所

七宝高齢者生きがい活動センター集会室

時間

- 午前の部 午前9時30分～
(受付 午前9時～午前9時30分)
- 午後の部 午後2時～
(受付 午後1時30分～午後2時)

甚目寺会場

日程

2月8日(木)・9日(金)・13日(火)

場所

甚目寺庁舎大会議室

時間

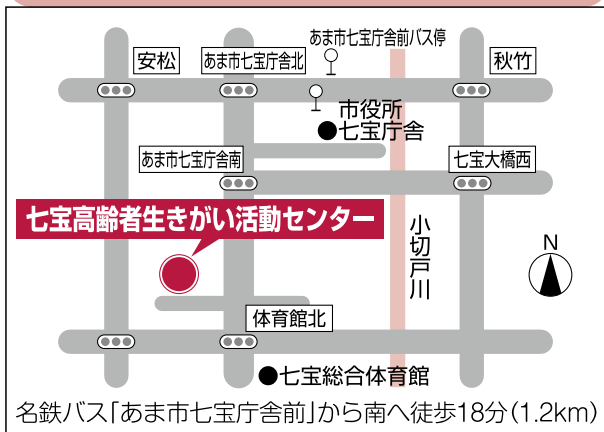
- 午前の部 午前9時30分～
(受付 午前9時～午前9時30分)
- 午後の部 午後2時～
(受付 午後1時30分～午後2時)

※受付時間が決まっています。時間内に受け付けを済ませていない方は入場をお断りする場合がございますので、必ず時間内に受け付けをお済ませください。なお、各回2時間程度を予定しています。

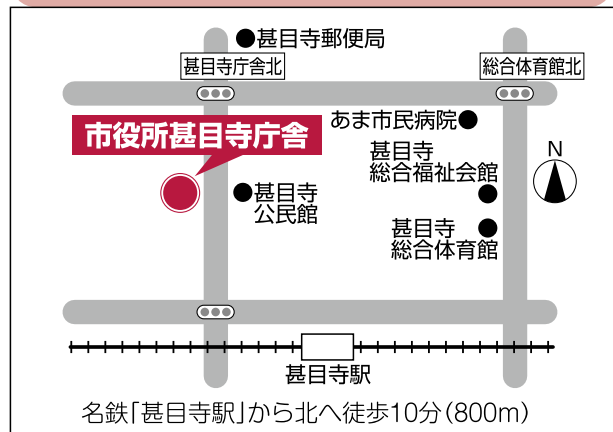
※七宝会場にお越しの方は、スリッパ等の上履きをお持ちください。

※例年、初日は大変混雑します。2日目以降であれば比較的スムーズにご案内できています。

七宝高齢者生きがい活動センターへの交通のご案内



甚目寺庁舎への交通のご案内



問合せ 税務課 ☎444・0509

事業主
の方へ

償却資産の所有者には、法令で申告が義務付けられています

所得税や法人税の申告が必要であるのと同様、固定資産税の償却資産についても申告しなければなりません。固定資産税のうち、土地・家屋として既に課税されているものは償却資産の申告の必要はありませんが、市内に償却資産を持っている事業主の方は、**1月31日(水)までに申告してください。**

●償却資産って何？

償却資産とは、土地や家屋以外の事業用資産で、その減価償却額が法人税法、または所得税法の規定による所得の計算上損金、または必要な経費に算入されるべきものです。国税の申告書に記載されていない簿外資産や償却済資産、遊休資産等も含まれます(家庭で使用しているものは対象となりません)。償却資産にも、土地・家屋と同じく固定資産税がかかります。

●償却資産の対象になるものは何？

1月1日現在で、会社や個人が事業のために所有している機械、装置、器具、備品等の資産です(事業に利用しているものが、第三者からのリース資産であれば、貸し付けている方(リース会社)が申告する義務者となります)。

●次のものは、課税対象とはなりません。

- ①耐用年数が1年未満、または取得価格が10万円未満のもの
- ②取得価格が20万円未満で3年間の一括償却を行なった資産
- ③無形固定資産(鉱業権・営業権等)
- ④自動車税や軽自動車税が課税されている車両
- ⑤家屋として課税されているもの

●申告はどうすればいいの？

申告書をお渡ししますので、税務課(本庁舎)までお願いします。申告書には、毎年1月1日現在の償却資産の状況(種類・数量・取得時期・取得価格・耐用年数等必要な事項)を記載し、毎年その年の1月31日までに申告していただくことになっています。

なお、行政手続における特定の個人を識別するための番号の利用等に関する法律に基づいて、平成28年度から償却資産申告書に個人番号、または法人番号(マイナンバー)の記載が義務づけられました。償却資産申告書『3個人番号又は法人番号欄』に、忘れずに記載してください。

問合せ 税務課 ☎444・0509

「あま市自殺対策計画(素案)」についてのご意見を募集します

市では、自殺対策基本法に基づき、市の自殺対策を総合的かつ効果的に推進するための計画「あま市自殺対策計画」の策定にあたり、計画の素案について、市民の皆様のご意見を募集するパブリックコメントを実施します。

意見の募集期間 1月15日(月)～2月14日(水)

閲覧場所 市公式ウェブサイト、健康推進課(甚目寺・七宝・美和保健センター内)、美和・七宝・甚目寺サービスセンター(土・日曜・祝日を除く)

意見を提出できる方 市内に住所、または事務所を有する個人及び法人その他の団体、パブリックコメント手続きにかかる施策に利害関係を有する方

意見の提出方法 住所、氏名、電話番号、ご意見を明記して(様式任意)、郵送、FAX、メールで提出いただくか、健康推進課(甚目寺・七宝・美和保健センター内)、美和・七宝・甚目寺市民サービスセンターにご提出ください。

※郵送、FAXの場合は、甚目寺保健センターへお送りください。
意見の取り扱い 提出いただいたご意見は、後日、市公式ウェブサイト等で公表します(ご意見などの内容以外は公表しません)。

なお、ご意見などに関して、個別の回答はいたしません。また、電話や口頭でのご意見は受け付けておりませんのでご了承ください。

提出・問合せ先 〒490・1104 あま市西今宿馬洗46番地
あま市役所 健康推進課(甚目寺保健センター)
☎443・0005 FAX443・5461 ✉kenko@city.ama.lg.jp
※件名を「あま市自殺対策計画意見書」としてください。

七宝庁舎内配置部署の移転について

現在、市では、新庁舎整備を進めているところですが、来庁者と職員の安全確保のため、耐震補強工事が行われていない七宝庁舎内に配置されている部署を、以下のとおり移転し、**平成30年1月4日(木)**から業務を取り扱います。

部署名	移転先
七宝市民サービスセンター	七宝公民館 (七宝町安松小新田 2337 番地)
会計課(七宝)	
地域包括支援センター七宝相談所	
都市計画課	市役所 本庁舎2階 (木田戌亥 18 番地 1)
土木課	
産業振興課	
上水道課	木田上水道配水管理センター (木田戌亥 34 番地)
下水道課	

この移転に伴い、七宝庁舎で実施していた各種相談窓口の場所が変更となりました。実施場所については、広報紙内「今月の相談案内」等をご参照ください。市民の皆様にはご不便をおかけしますが、ご理解を賜りますようお願いいたします。

訂正とお詫び
 広報あま12月号に誤りがありましたので、次のとおり訂正させていただきます。
 謹んでお詫び申し上げます。
 3ページ 七宝庁舎内配置部署の移転について
 【誤】平成30年11月以降の広報あま「今月の相談案内」
 【正】平成30年1月以降の広報あま「今月の相談案内」

問合せ先 企画政策課 ☎444・1712

「あま市障がい者計画及びあま市障がい福祉計画等(素案)」についてのご意見を募集します

市では、障がい者計画及び障がい福祉計画等の障がい者施策に関する基本的な事項を定め、各年度における障害福祉サービス等の種類ごとに必要な見込量を算出し、その見込量を確保するための方策を示した計画として策定するため、市民の皆様のご意見を募集するパブリックコメントを実施します。

意見の募集期間 平成29年12月18日(月)～平成30年1月17日(水)

閲覧場所 市公式ウェブサイト、社会福祉課(甚目寺庁舎)、美和・七宝市民サービスセンター(土・日曜・祝日、年末年始を除く)

意見を提出できる方 市内に住所、または事務所を有する個人及び法人その他の団体、パブリックコメント手続きにかかる施策に利害関係を有する方

意見の提出方法 住所、氏名、電話番号、ご意見を明記し(※)、郵送、FAX、メールで提出いただくか、社会福祉課、または美和・七宝市民サービスセンターにご提出ください。

意見の取り扱い ※様式は閲覧場所及び市ウェブサイトを用意していますが、任意様式でも可能です。提出いただいたご意見は、後日、市公式ウェブサイト等で公表します(ご意見などの内容以外は公表しません)。

なお、ご意見などに関して、個別の回答はいたしません。また、電話や口頭でのご意見は受け付けておりませんのでご了承ください。

提出・問合せ先 〒490・1198 愛知県あま市甚目寺二伴田76番地

あま市役所 社会福祉課

☎444・3135 FAX443・3555 ✉shogai@city.ama.lg.jp



第3回あま市訪問基準緩和型サービス従事者研修 受講生募集

市では、平成29年4月から「介護予防・日常生活支援総合事業」をはじめました。

訪問型サービス・通所型サービスには、これまでの介護予防訪問介護・介護予防通所介護に準じた基準の訪問従来型サービス・通所従来型サービスと、これまでの介護予防訪問介護・介護予防通所介護の人員や運営、サービス内容等の基準を緩和した訪問基準緩和型サービス・通所基準緩和型サービスがあります。

今回の研修は、市が指定する訪問基準緩和型サービス事業所に従事する方を養成する研修です。

日 程 ・1日目 1月29日(月) 午前9時～午後4時30分

・2日目 1月30日(火) 午前9時～午後0時20分

※この研修は2日間の受講が必要です。研修修了者(全日程受講者)には、修了証書をお渡しします。

場 所 美和総合福祉センターすみれの里 集会室

受講料 無料

対象者 訪問基準緩和型サービス事業所で従事する予定(希望)のある方

内 容 介護保険制度の理解、介護予防・日常生活支援総合事業の理解、老化の理解、認知症の理解、人権と尊厳を支える介護、介護の基本、生活支援と住環境整備、コミュニケーション(訪問のマナー)

※研修の詳細については、市公式ウェブサイトをご確認ください。

持ち物 筆記用具

定 員 20人

申込先 高齢福祉課 ☎444・3141

巡回バスニュース

(利用状況)(平成29年10月31日～)

	運行日数	北部巡回ルート		南部巡回ルート		東部巡回ルート		計
		左回り	右回り	左回り	右回り	左回り	右回り	
平成29年11月	12	146人	101人	124人	172人	37人	67人	647人
累計(平成29年10月～)	13	160人	108人	133人	184人	42人	71人	698人

訂正とお詫び

広報あま12月号に誤りがありましたので、次のとおり訂正させていただきます。謹んでお詫び申し上げます。

4ページ [巡回バスニュース 新ルート](#)

【誤】 東部巡回ルート 右回り 19人 計 66人 累計 19人 計 66人

【正】 東部巡回ルート 右回り 4人 計 51人 累計 4人 計 51人

問合せ先 企画政策課 ☎444・1712

確定申告における おむつにかかる費用の医療費控除及び障害者控除について

要介護認定で次の各控除について該当すると思われる方は、介護保険証を持参のうえ、高齢福祉課（甚目寺庁舎）、または包括支援センター（本庁舎・七宝公民館）の窓口で申請をしてください。

おむつにかかる費用の医療費控除

おむつの利用にかかった費用を所得税、住民税の医療費控除として確定申告することができる場合があります。確定申告でおむつにかかる費用の医療費控除を初めて受ける方は、「おむつ使用証明書※」と「領収書」が必要となります。

なお、おむつにかかる費用の医療費控除を受けるのが2年目以降で、要介護・要支援認定をお持ちの方は、「おむつ使用証明書」を市が交付する「主治医意見書を確認した書類」に代えることができる場合があります。「主治医意見書を確認した書類」は申請により、必要事項を確認後に発行します（即時発行はできません）。

※「おむつ使用証明書」は主治医にご相談ください。



障害者控除

身体障害者手帳、または療育手帳もしくは精神障害者保健福祉手帳をお持ちでない方でも、65歳以上で、平成29年12月31日現在（死亡の場合はその日）の介護保険の認定状況が、要介護1以上で、一定以上の障がいがあると認められる方は、市長が交付する「障害者控除対象者認定書」により「障害者控除」、または「特別障害者控除」を受けることができます。

対象者には、1月中旬頃に申請書を送付しますが、要介護認定新規申請中の方及び要介護認定を継続して転入された方については、申請書が送付されない場合があります。該当すると思われる方は、介護保険証を持参のうえ、申請をしてください。

※身体障害者手帳、または療育手帳もしくは精神障害者保健福祉手帳をお持ちの場合は、申請の必要はありません。ただし、障害者手帳等では特別障害者に該当しないが、障害者控除対象者認定書では特別障害者に該当する場合は、申請が必要です。

※この認定は、障害者各法に基づく障害者認定を行うものではありません。

申請・問合せ 高齢福祉課 ☎444・3141

虐待の相談・通報はこちらへ

児童虐待 ☎444・3173（子育て支援課） または189（児童相談所全国共通ダイヤル、24時間対応）
障がい者虐待 ☎444・3135（社会福祉課）
高齢者虐待 ☎444・3141（高齢福祉課）

※市役所は平日午前8時30分～午後5時15分（夜間・休日は宿日直者につながります）

新庁舎整備 Vol.18

市民説明会を開催しました。

基本設計の最終素案について、市民の皆様にご報告するため、新庁舎整備事業市民説明会を平成29年11月23日(木・祝)に七宝焼アートヴィレッジ及び市役所本庁舎で、26日(日)に甚目寺公民館で開催しました。

ご参加いただいた市民の皆様からは、新庁舎整備に関する様々なご意見をいただきました。今後は、パブリックコメントでいただきましたご意見なども踏まえて、基本設計をとりまとめてまいります。



《市民説明会の様子》

問合せ 企画政策課 新庁舎建設準備室 ☎444・1712

市長と語るうあまの未来

市長と語るうあまの未来を平成29年10月25日(水)に甚目寺東小学校で、31日(火)に甚目寺南中学校で開催しました。

甚目寺東小学校

甚目寺東小学校では、児童一人ひとりが総合的な学習の時間で学んだことを生かし、将来のあま市についての提案を代表児童からいただきました。現在のまちを振り返り、よりよいまちになるために、自分たちでできることも一生懸命考えている姿が、印象的でした。

会食の時間では、各班に市長が懇談形式でまわり、授業よりも近い距離で交流をすることができました。最初は緊張した様子だった児童も最後にはすっかり打ち解けていました。



甚目寺南中学校

甚目寺南中学校では、理想とするあま市、キーワードは「交流」というテーマで代表生徒から人が集まるまちへの提案がありました。提案内容を実現するうえで発生する問題点、その解決策まで提示があり、市長からも「とても勉強になりました」との話がありました。

会食の時間では、歓迎ムード満載の教室で生徒からはたくさんの質問がありました。また、生徒から歓迎のお手紙があったりと和気あいあいとした会食となりました。



市民記者あまライターレポート

このページはボランティアの市民の方が取材・作成しています

七宝焼職人 たむら ゆうき 田村有紀さん

次世代の七宝焼を探求する若き五代目

私にとって七宝焼は、当たり前前に身近にあるものでした。このまちもそう。昔から地元は大好きでした。でも、高校を出る時に、もっと広い世界を知りたいと思って、東京の美術大学に進学したんです。一步外に出ると、自分の「当たり前」が当たり前じゃなかった。いつも側にあった七宝焼を、当たり前前に知らない人がたくさんいて、「まずは見てもらわないと」。大学時代から、歌手としても活動していますが、歌も七宝焼も人の目に触れてなんぼ。見てくれた人の声が、自分の次のステップにつながっています。



「いつか七宝焼がなくなっちゃうかもしれない」。そんな話が現実味を帯びて感じられるようになってきて、動き出さずにはいられませんでした。実は、「七宝焼で食べていこう」と決めた時から修行に向けてせっせと貯金もしたんですよ。そうして、2015年から本格的に七宝焼職人としてスタートしました。七宝焼の製作と同時に、私が力を入れているのは、知ってもらえるきっかけづくりです。田村七宝



工芸のウェブサイトをリニューアルしたり、ロゴのシールを作ったり、もっと人の目にとまりやすいものにしたいと工夫しました。七宝焼のジュエリーとしてのブランディングも工夫のひとつ。価格帯が幅広くとれるジュエリーなら、ほしいと思ってもらえるチャンスも増やせると考えました。実際、百貨店さんの催事などでは、20～40代の七宝焼にあまり興味のなかった人たちの反応も良いんです。七宝焼も時代によってトレンドがありますが、伝統工芸に興味を持ってもらえるフックになると実感しています。やっぱりこれも、人前に出してみても気づいたことです。

嬉しいことに、メディアに取り上げていただける機会も多く、ひとつの話が次の話につながってきています。伝統工芸を守る同世代の女性職人さんとの活動への参加等、七宝焼のPR。いろいろな挑戦を通して、尾張七宝の伝統を守っていきたい。伝統工芸としてのクオリティはそのままに見せ方を変える。次の時代に向けてできる工夫はたくさんあると思うんです。

【田村有紀】1883年創業 田村七宝工芸の四代目・田村文雅たむら たけまさの娘。武蔵野美術大学卒。さまざまな職場経験の後、2015年から七宝焼製作本格始動。七宝ジュエリーブランド「SHIPPO JEWELRY -TAMURA YUUKI-」を立ち上げる。ライブシンガーおた太田ゆうきとしても活動。 田村七宝工芸ウェブサイト <http://tamura-shippo.com>

■編集後記■

あま市の誇る伝統工芸を時代に合ったカタチで広めていく挑戦にワクワクしました。あま市を盛り上げる五代目をみんなで応援しましょう！
(By市民記者 博士タロウ)

市政ニュース

あま市役所

開庁時間 午前8時30分～午後5時15分
 閉庁日 土・日曜・祝日

**甚目寺庁舎に
手話通訳者を配置しています**

火曜日 午前9時～正午、午後1時～4時
 木曜日 午前9時～正午

※上記以外の曜日、または本庁舎・七宝庁舎でのご利用につきましては、お問い合わせください。

問合先 社会福祉課
 ☎444・3135 FAX443・3555
 ✉shogai@city.ama.lg.jp

子育て

**平成30年度児童クラブ利用及び
春休みの申込みを受け付けます**

受付期間 1月5日(金)～19日(金)

※利用申込に関する書類は現在配布していません。

問合先
【七宝地区】

- 七宝児童館 ☎442・2550
 - 【美和地区】**
美和児童館 ☎443・5454
 - 【甚目寺地区】**
甚目寺中央児童館(甚目寺小学校・甚目寺東小学校の一部) ☎442・8036
甚目寺南児童館(甚目寺南小学校) ☎443・1753
甚目寺北児童館(甚目寺東小学校の一部) ☎445・1367
甚目寺西児童館(甚目寺西小学校) ☎442・0083
子育て支援課 ☎444・3173
 - 子育て応援**
ファミリー・サポート・センター 依頼・提供会員を募集します
依頼会員
- 子育てのお手伝い(お子さんの送迎・一時預かり)をしてほしい方、地域の方にお願ひしてみませんか?
対象 生後6か月から小学校6年生までのお子さんがいるあま市、または大治町内に在住、または在勤の方

養成講座

日時	場所	定員
2月13日(火) 午前9時30分～午後0時30分	七宝 公民館	30人
2月20日(火) 午前9時30分～午後0時30分		30人
2月27日(火) 午前9時30分～午後0時30分		30人

※日程1から3の全9時間の受講が必要です。全9時間の受講が難しい場合は事務局へお電話ください。

提供会員
 提供会員になって、地域での子育てを支え合うお手伝い(お子さんの送迎・一時預かり)をしてみませんか。有償ボランティア(1時間700円)

対象 あま市、または大治町内に住んで20歳以上の育児経験者、または保育士資格等を有する方

登録説明会

日時	場所	定員
2月28日(水) 午前10時～11時45分	七宝 公民館	30人

※妊婦さん、または生後6か月未満のお子さんをお持ちの方も仮登録可能。事務局へお問い合わせください。

※登録説明会への参加が必要です。都合がつかない場合は事務局へお電話ください。

募集

保育園臨時職員募集
保育士

業務内容 保育補助業務
賃金 市の規定に基づき支給
 ※通勤手当は距離に応じて支給

☎462・0150
 FAX462・0160
 ✉ama-harufamisapo@clovernet.ne.jp

共通事項
申込 説明会、または養成講座の3日前までに電話、またはメール

※説明会、講座中の無料託児有り(生後4か月から未就学児まで・要予約・定員有り)託児ご利用を希望の方は開催日の1週間前までに申込みが必要です。

【メール申込】 件名「ファミリー・サポート申込み」、本文に「説明会もしくは養成講座、氏名、電話番号、受講日、託児の有無(有は名前、月齢・年齢)」を記入して送信してください。

問合先 あま市・大治町広域ファミリー・サポート・センター事務局(甚目寺庁舎子育て支援課内)



勤務地 市立保育園

勤務時間 午前7時30分～午後7時
(うち7時間以内勤務、休憩1時間有)、週5日

応募資格 保育士資格を有する方

提出書類 履歴書(写真貼付)、資格の写し

※後日依頼の時に健康診断書

調理員

業務内容 保育園給食等調理業務

賃金 市の規定に基づき支給

※通勤手当は距離に応じて支給

勤務地 正則保育園

勤務時間 午前8時30分から午後5時(勤務時間数については相談に依ります)、週3日以内

提出書類 履歴書(写真貼付)

※後日依頼の時に健康診断書

提出先 子育て支援課(甚目寺庁舎)

※書類提出後、面接のうえ決定します。

問合せ先 子育て支援課

☎444・3173

平成30年度スクールサポーター登録申請について

市立小中学校で、特別な支援が必要な児童生徒の学習・学校生活支援や教職員の補助をしていただける方の登録申請を行います。

提出書類

・スクールサポーター登録申請書

・履歴書

・教員免許の写し(所有している方)

受付期間 1月15日(月)から2月20日

(火)までの午前8時30分から午後5時15分まで。(土・日曜・祝日を除く)

※受付期間後も随時受け付けます。

登録有効期間 平成31年3月31日(日)まで

※登録後すぐに採用するものではありません。欠員が生じた場合等、必要に応じて選考し、採用します。教員免許を所有していない方も登録していただけます。

提出先 学校教育課(本庁舎)

※登録申請書は、学校教育課窓口にて用意してあります。また、市公式ウェブサイトからもダウンロードできます。

問合せ先 学校教育課

☎444・0902

都市計画



土地区画整理組合の事業計画変更(案)の縦覧

あま七宝三角・柏田土地区画整理組合の事業計画変更(案)を次のとおり縦覧します。

り縦覧します。

なお、当該事業計画(都市計画)に定められた事項を除く)について意見のある利害関係者は、2月5日(月)までに愛知県知事に意見書を提出することができま。

縦覧期間 1月9日(火)から22日(月)までの午前8時30分から午後5時15分まで。(土・日曜を含む)

縦覧場所 都市計画課(本庁舎)

問合せ先 都市計画課

☎441・7112

税



家屋の取り壊し等・土地の利用状況の変更をお知らせください

固定資産税は、毎年1月1日が賦課期日となっております。そのため平成29年12月末日までに、家屋の全部、または一部を取り壊した場合

・新増築された場合

・未登記家屋を名義変更した場合

・土地の利用状況を変更した場合

は、税務課(本庁舎)まで連絡してください。

連絡がない場合、固定資産税の課税でご迷惑をおかけすることがあります。

すので、連絡をお願いします。

問合せ先 税務課

☎444・0509

防犯



あま市月別 窃盗犯発生状況(暫定値)

手口	平成29年10月中認知件数	前月比
侵入盗(空き巣など)	6件	-11件
乗物盗(自動車盗など)	20件	9件
非侵入盗(車上ねらいなど)	30件	7件
計	56件	5件



事故の起こりやすい場所～守って安全・知って安心～Vol.21

問合せ 安全安心課

☎444・0862



名称 篠田小学校南交差点
場所 篠田中分、南分

路面の赤色舗装は事故多発交差点を表していて、事故の危険が多い場所です。東西方向の県道は交通量が多く、スピードが出ている車も多いので気を付けましょう。(市公式ウェブサイトに掲載ヒヤリハット・あーマップから抜粋)

消防



消防団員募集

消防団は、条例に基づいて市が設置している消防機関です。

消防団員は他に職業や学業を持ちながら、火災発生時の消火活動や地震、風水害等の自然災害における救助・救出活動、避難誘導等を行うとともに、平常時には災害時に備え日々訓練を行っています。

また、防火啓発、年末特別警戒など地域の安全安心のために活動しています。

主な待遇

消防団員の身分は、非常勤の特別職の地方公務員です。災害時の出勤手当、年額報酬等が支給され、災害補償制度に加入して、一定期間以上勤務し、退団した場合は、退職金が支給されます。

対象条件 市内在住、または在勤の18歳以上の方で、健康で身体を動かすことに支障がない方。

申込・問合せ 安全安心課

☎444・0862

交通安全



優良運転者表彰のご案内

永年にわたり無事故・無違反を続け、他のドライバーの模範となられた方を「優良運転者」として表彰します。次の(1)～(3)の要件を満たしている方は申請ください。

資格

- (1) ①10年表彰(平成20年1月1日以降、無事故・無違反であること)
- ②20年表彰(平成10年1月1日以降、無事故・無違反であること)
- ③30年表彰(昭和63年1月1日以降、無事故・無違反であること)
- ④40年表彰(昭和53年1月1日以降、無事故・無違反であること)
- (2) 市内在住、または住民票がある方
- (3) 同種の優良運転者の表彰を受けたことがない方

申請手数料 無料



申請方法

津島警察署内交通安全協会津島支部、または安全安心課で運転免許証・印鑑をご持参のうえ、お申し込みください。

受付期間 1月4日(木)～3月30日(金)

※表彰式は5月を予定しています。

問合せ 交通安全協会津島支部事務局

☎0567・24・4771

平成29年中 交通事故死亡者数(人)

地域	死者数
愛知県	157人
津島警察署管内	9人
あま市	4人

平成29年10月末現在

お知らせ

お知らせ

一省略文字の見方一

時 …日時	所 …場所
対 …対象	定 …定員
内 …内容	師 …講師
¥ …費用	持 …持ち物
催 …主催	共 …共催
管 …主管	援 …後援
他 …その他	申 …申込・受付
問 …問合先	web …ウェブサイト

お知らせ

農地中間管理機構の相談会を開催します

現在、自ら農地を耕作しているが、後継者がいないなど、今後の農地の利用方法にお困りの方等を対象に、農地中間管理機構を利用した貸付相談を行います。

時 1月16日(火) 午後1時～5時

所 本庁舎 第2会議室

申 1月12日(金)までに産業振興課(本庁舎)に必ず電話予約をしてください。

問 産業振興課

☎441・7114

催し

憩の家事業

森憩の家

●トランプをしよう 1月11日(木)
午後1時30分～2時30分

●まちがい探し 1月13日(土)
午後1時30分～2時30分

●モリ森たいそう 1月19日(金)
午前10時～11時30分

●カレンダー色塗り 1月20日(土)
午後1時30分～2時30分

本郷憩の家

☎445・1367

●転倒骨折予防体操 1月11日(木)
午前10時～11時30分

●歌謡曲でダンスをしよう
1月17日(水) 午後1時30分～2時

●簡単！おやつ作り 1月29日(月)
午後1時～2時30分

申 1月20日(土)午前10時から受け付けます。(定員20人)

問 本郷憩の家

☎443・1753

新居屋憩の家

●筆ペンによる簡単書初めをしましょ

う 1月4日(木)～20日(土)
午前10時～午後3時

「笑門来福」演芸を楽しもう

1月6日(土)

午後1時30分～2時30分

ウォーキング・ラジオ体操第1・第2

午前9時30分～10時
(祝日除く)

新居屋憩の家

☎442・0083

市民人権講座④

映画をとおして考えてみよう

人権についての理解や認識を深め、映画をとおして人権問題について考える機会を提供するため、現代的テーマや社会で話題となっている内容の映画上映を実施します。皆様のご来場をお待ちしています。

時 2月10日(土)
午前10時～午後0時30分

開場 午前9時30分

所 人権ふれあいセンター多目的室

定 100人

内 「橋のない川」(1992年、監督 東陽一)

他 人間の尊厳を掲げて敢然と差別に立ちあがっていく人々の姿を描いた作品です。

入場無料 整理券不要

人権推進課

☎444・0368

青少年健全育成特別講演会

青少年の非行防止及び保護に関する活動の重要性を考え、幅広く市民で結集して青少年の健全な育成を図るため、講演会を開催します。

時 1月20日(土)

開場 午前9時30分

開演 午前10時

七宝公民館 講堂

NPO法人再非行防止サポートセンター愛知 理事長 高坂朝人氏

演題 非行少年は、自分と未来を変えられる

催 七宝公民館

あま市青少年健全育成推進協議会、あま市少年補導委員連絡会

あま市教育委員会

七宝公民館

☎444・2511



甚目寺説教源氏節もくもく座
新春公演

「由良港千軒長者三庄太夫一代記」
国分寺家探しの段 他

市を代表する伝統芸能である甚目寺説教源氏節もくもく座の公演です。森鷗外の小説「山椒大夫」のモデルにもなった説話を上演します。

時 1月21日(日)

開場 午後1時45分

開演 午後2時

所 甚目寺公民館 講義室

¥ 無料

あらすじ 姉、安寿姫の力を借りて三庄太夫のもとから逃げ出した対王。どうにかたどり着いたお寺にも三庄太夫の追手が迫ります。

問 甚目寺公民館

☎444・1621

ふれ愛チャリティーコンサート

海部地区心身障害児者保護者会連合会では恒例となりましたチャリティーコンサートを三善英史氏 & 金沢明子氏をお迎えし、開催します。

時 2月11日(日・祝)

開場 午後1時30分

開演 午後2時

所 津島市文化会館 大ホール

出演 三善英史氏 & 金沢明子氏



代表曲 雨、花笠音頭他
協力券 1枚2,800円

援 あま市
虹の里八開

問

☎0567・373333

参加者募集

歴史講演会のご案内

①「中世の津島社について」前・後編

時 1月27日(土)・28日(日)

午前10時〜11時30分

所 シルバーカレッジ教室(美和文化会館内)

定 50人(先着順)

師 羽柴 亜矢氏

②「下之森オコワ祭について」

時 2月4日(日) 午後2時〜4時

所 七宝焼アートヴィレッジ 交流ホール

定 50人(先着順)

師 尾張西部のオコワ祭調査報告書
執筆者 石川 稔子氏

共通事項

¥ 無料

申 不要(当日、時間までに会場へお越しください)

問 美和歴史民俗資料館

☎442・8522

市指定民俗文化財「下之森オコワ祭」の見学会

時 2月11日(日・祝)

午前9時30分から(30分程度)

※説明後は各自で祭りを見学し解散です。

所 集合 下之森八幡社の赤鳥居

※歴史ガイドは水色のジャンパーを着ています。

定 30人(先着順)

申 不要(当日、時間までに会場へお越しください)

※神社周辺に駐車スペースはありません。車は七宝総合体育館の駐車場へ駐車してください。体育館からは南に徒歩10分です。

オコワ祭とは お櫃に入れた餅米を藁で編んだコモ網に入れ、それを岩に何度も打ち付け、中のお櫃が割れ、餅状になったオコワを参拝者が奪い合う神事です。現在は愛西市勝幡と下之森地区でしか見る

ことのできないものです。

問 美和歴史民俗資料館

☎442・8522

文化の杜2日間だけの名画座

時・内

・2月3日(土)
「あすなる物語」、「少年時代」
・2月4日(日)
「次郎物語」、「風の又三郎」

・第1回上映時間 午前10時30分
・第2回上映時間 午後2時

※開場時間は各回30分前です。

所 美和文化会館 大ホール

¥ 前売券1,000円(2日間通し券のみ販売)美和文化会館受付で販売中です。

当日券500円(二作品のみ鑑賞)

※学割あります。ご利用の場合学生証の提示をお願いします。

☎442・8522

☎442・8522

☎442・8522

☎442・8522

☎442・8522

☎442・8522

☎442・8522

☎442・8522

☎442・8522

☎442・8522

☎442・8522

☎442・8522

☎442・8522

☎442・8522



お知らせ



※未就学児入場不可です。

※上映中に他の観客の方にご迷惑がかかる場合及び定員に達した場合、退出及び入場をお断りすることがあります。あらかじめご了承ください。

問 美和文化会館

☎449・1114

男性料理教室参加者募集

65歳以上の男性を対象に、料理教室を開催します。食生活改善推進員とともに手軽な料理を作ってみませんか。料理経験の少ない男性の方、参加をお待ちしています。

時 2月15日(木)

午前9時30分～午後1時

所 七宝保健センター

対 65歳以上の男性

定 15人(先着順)

料 無料

持 筆記用具、エプロン、ふきん、三角巾(ない場合は手ぬぐいでも可)

申 参加希望者は、1月5日(金)から

七宝保健センター窓口、または電話でお申し込みください。

問 七宝保健センター

☎441・5665

身につけよう応急手当

〈上級救命講習〉

時 1月28日(日)

午前8時30分～午後5時15分(昼休憩を含む)

所 海部東部消防組合消防本部 講堂

対 あま市、大治町に在住、または在勤もしくは在学の方で満15歳以上の方

内 成人に対する心肺蘇生法、小児乳児、新生児に対する心肺蘇生法、大出血時の止血法、傷病者管理法、外傷の手当て、搬送法

定 15人

料 無料

申 1月8日(月・祝)から21日(日)までに消防本部、または各消防署へ

申請書を提出ください。

他 団体・グループ等で受講希望の場合は、指導員が出向し、講習を実施することが可能です。

問 海部東部消防組合消防署 消防課

☎442・1605

うつ病家族教室

ご家族のうつ病のことで悩んでいますか?うつ病の正しい知識や家族の対応の仕方についてのヒントが見つかるかもしれません。ぜひお気軽にご参加ください。

時 1月19日(金) 午後2時～4時

所 津島保健所 大会議室

対 うつ病の方のご家族

定 約30人

講 演 「うつ病とその対応について」

師 家族が元気でいるために」カウンセリングオフィス ひいりんぐ工房とぼす 臨床心理士 西野敏夫氏

申 1月16日(火)までにお申し込みください。

問 津島保健所 健康支援課 健康推進グループ

☎0567・26・4137

市民講座・相続相談会の開催

司法書士・法務局職員が相続・遺言等に関する講座・相談を開催します。

時 2月3日(土)

①市民講座：午後1時～2時30分
②相続・遺言に関する面接相談会：午前10時～午後3時

※②は事前予約された方優先とさせていただきます。(先着40人)

所 津島市文化会館
問 名古屋法務局津島支局 (平日午前9時～午後5時)

☎0567・26・2423

あま市市民活動センター

あまterrace 便り

ボランティア始めませんか?

あまテラスでは、今参加できるボランティアをご紹介します。防災、動物愛護、子育て支援、国際交流、観光、音楽、運動…ジャンルはいろいろです。まちのための活動をしてみると、生活にやりがいが出るかもしれませんよ。

ボランティアに興味のある方は、あま市市民活動センターまでお気軽にお問い合わせください。あま市のボランティア情報は、あま市市民活動センターのウェブサイトでも発信中!

問合先 市民活動センター ☎445・1900

あま市国際交流協会新年交流会

ミヤンマーの料理や日本のお正月料理を外国人と一緒に試食しながら、新年を祝い、交流を深めましょう！ミヤンマーのトオター氏が、お正月の様子を紹介します。

時 1月13日(土) 正午～午後3時

※午前11時30分から受付開始します。

所 コミュニティプラザ蒼津

定 15人(先着順)

¥ 3000円(会員2000円)

申 1月6日(土)までにお申し込みください。

問 あま市国際交流協会

☎0900・36322・5631

ベトナム人気スイーツを味わおう

時 1月28日(日)

午後1時30分～3時30分

所 坂牧コミュニティ防災センター

内 ベトナムの人気スイーツ三品(チー・バインチャイ・バインチョコ)の作り方や盛り付けを学びます。

※材料：白玉粉、小豆、緑豆、ココナツミルク等

師 美和日本語教室ベトナム人受講生

¥ 1,000円

申 (タイトル)ベトナムスイーツ、氏名、住所、電話番号を記載のうえ

メールでお申し込みください。

問 あま市国際交流協会

☎0900・36322・5631

✉aciatojwase@yahoo.co.jp

外国人ホームビジット事業「我が家のごはん」ホストファミリー募集

あま市周辺に暮らす外国人があなたの家を訪ね、家庭料理を囲み交流します。

時 2月3日(土)から3月4日(日)のうち半日程度(土日希望します)

事業目的

- ①多文化共生のための相互理解を深めます。
②身近な外国人と知り合いになります。
③在住外国人の日本語能力を高めま

※経費の補助あり。一家庭で3人まで訪問します。ただし、男女や国籍を選ぶことはできません。

問 あま市国際交流協会 木下

☎0800・5127・2641

あま市女性の会講座

「手作り味噌」の作り方

ご自身の納得のいく味噌作りに挑戦してみましよう。

時 2月21日(水)

午後1時30分～3時30分

所 美和公民館 調理室

定 25人(先着順)

¥ 1,750円

持 エプロン・蓋付き容器(10リットル入り)

申 2月2日(金)午前9時から美和公民館で受け付けます。

※電話での申込みは不可

問 あま市女性の会 村上

☎444・8129

大会結果

第8回市民バドミントン大会

時 平成29年10月22日(日)

所 基目寺総合体育館 メインアリーナ

結果

男子1部

優勝 伊藤拓海・松永慈恩
準優勝 佐野勝・河竹敏宏

男子2部

優勝 渡司・伊藤雅彦
準優勝 寺田奏・大瀬雅稔

女子1部

優勝 立山由夏・寺本明日香
準優勝 松村孔美・近藤真澄

女子2部

優勝 伊藤さくら・加藤果鈴

準優勝 松永紗和・市村優羽

初心部

優勝 伊藤真弓・加藤めぐみ

準優勝 伊藤謙一・石倉健

第6回市民レク・インディアカ大会

時 平成29年10月29日(日)

所 七宝総合体育館 アリーナ

結果

優勝 スイセン(池清志・浅井郁子・木下万里子・玉城順子)

準優勝 コスモス(山本紀子・大矢文子・菅原徳子・村田桂子・神戸真弓)

第3位 オリーブ(秋田香・朝国文子・川上順子・近藤愛子・都築博子)

第6回市民弓道大会

時 平成29年11月5日(日)

所 基目寺総合体育館 弓道場

結果

優勝 山田正成

準優勝 林洋実

第3位 大田勝利

お知らせ

ベビーマッサージ(0~1歳)

ピアノの生演奏に合わせてマッサージ、リズム感も身につけます。

時 1月25日(木)

午前11時~正午

所 甚目寺公民館

¥ 1回500円

申 電話、またはメールで受け付けます。

問 育遊空感べるすーず 村田

☎ 080・3661・5152

✉ info@berceuse.in

味噌づくり講座

時 1月28日(日)

午後1時30分~4時頃

所 美和公民館 調理室

¥ 2,000円(大豆、麴代含む)

申 1月10日(水)までにメール、またはFAXでお申し込みください(事前に大豆を煮てもらいます)。

問 NPO法人ほっと・ネットみわ立松

☎ 449・2177

FAX443・1910

✉ npo_hotnetmiwa@yahoo.co.jp

あま市「みんなの掲示板」

~皆さんの活動情報をお知らせください~

3月号締め切り 1月5日(金)まで

4月号締め切り 2月5日(月)まで

問 企画政策課 **☎** 444・1712

一省略文字の見方

時	日	時	所	場	所	対	対
師	講	師	¥	費	用	持	持
他	そ	他	申	申	込	受	付
問	問	合	先	☎	電	話	番
							号

七宝焼アートヴィレッジだより

■開館時間 午前9時~午後5時
 ■今月の休館日 1日(月)・2日(火)・3日(水)・9日(火)・15日(月)・22日(月)・29日(月)
 ■問合先 443・7588

七宝焼体験教室特別企画 「扇のブローチ」

時 1月17日(水)・18日(木)・19日(金)・20日(土)・21日(日)のいずれか一日

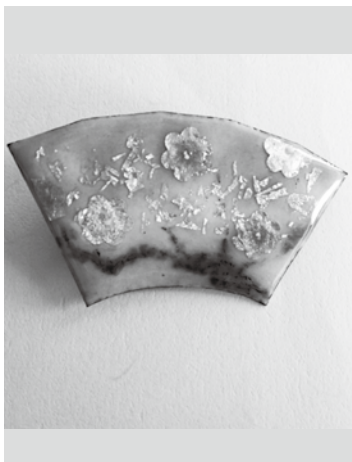
午前9時30分~11時30分

所 交流工房

定 40人(先着順)

¥ 2,000円

申 1月4日(木)から窓口、または電話で受け付けます。



伝統文化映画会 「山田貢の友禅(風)」

糸目糊置技法の伝統を頑固に守り、糸目、せき出し、叩きの各糊を巧みに用いる氏の技と心を追う作品。(上映時間34分)

時 1月6日(土)・7日(日)
 午前11時~午後2時

所 交流工房

定 各回30人(先着順)

¥ 無料

「お雛さまのミニ額」を作ろう

そろそろ「お雛さま」はいかがでしょうか? 下絵は描いてあるので、絵心がないから...という心配はありません。お気軽にご参加ください。大きさは5cm x 7cmです。

時 1月25日(木) 午前10時~正午

所 交流工房

定 10人(先着順)

¥ 2,500円

申 1月4日(木)から窓口、または電話で受け付けます。



星空観察会

寒いけれども星はとってもキレイに見える時期です。天体望遠鏡を使って、キラキラとまたたく星空の観察をしてみませんか?
 十分暖かくしてお越しください。

時 1月27日(土)

午後6時~7時30分(天候不良時は翌日)

所 交流ホール・芝生広場

定 70人程度(先着順)

¥ 無料

申 1月4日(木)から窓口、または電話で受け付けます。

あま地産地消 ふれあい 軽トラ市



七宝焼アートヴィレッジ敷地内、あま市近郊で生産された野菜などを生産者が販売する軽トラ市を開催しています。

日時 21・28日の日曜日 午前8時~11時

※天候等により終了時間が早くなる場合もあります。

1月の行事予定

行事名	日時	場所	対象	内容	行事名	日時	場所	対象	内容
美和図書館					甚目寺公民館図書館				
ももこのおはなし会	9・16・23(火) 午前10時30分～	おはなしコーナー	乳児・幼児	絵本とわらべうたを親子で楽しみます	ももこのおはなし会	5・19日(金) 午前10時30分～11時	教養室	乳児・幼児	絵本とわらべうたを親子で楽しみます
子どもの本の会	11日(木) 午前10時～	会議室	一般	「ピエトリス・ポター」について	この本だいすきの会のよみかきせ	16・20・27日(土) 午後2時～2時30分	図書室	幼児・児童	
読書会	18日(木) 午前10時～	会議室	一般	『桜の下で待っている』杉瀬まる/著 実業之日本社	おどろくばこのかみしばい	13日(土) 午後2時～2時30分	図書室	幼児・児童	
語りの会ペロリ	19日(金) 午後2時～	会議室	一般	子どもたちにおはなしを語るための練習と研修をしています	七宝公民館読書室				
お楽しみおはなし会	20日(土) 午後2時～	おはなしコーナー	乳児・児童		ももこのおはなし会	26日(金) 午前10時30分～11時	和室(子育てサロン内)	乳児・幼児	絵本とわらべうたを親子で楽しみます

おしらせ

詳細は図書館公式ウェブサイトをご覧ください。

☆特別展示 「郷土玩具 戌」

平成30年の干支、「戌」にちなんで「犬」の郷土玩具を展示します。

期間 1月4日(木)～25日(木) **場所** 美和図書館

☆ワークショップ 「牛乳パックでゆび編みしてみよう！」

日時 2月10日(土) 午前10時～11時30分

場所 美和文化会館 会議室

定員 8人(年長児～小学生対象) **講師** 図書館スタッフ **費用** 材料費のみ

内容 牛乳パックを使って指でマフラーを編みます。

申込 1月13日(土)午前9時から図書館カウンターで受け付けます。

☆グー・チョコ・パーのお正月あそび

昔なつかしい羽子板、こままわし、すごろく、かるたなどみんなで一緒に遊んでみませんか？

日時 1月13日(土) 午後2時～

場所 美和文化会館 多目的ホールABC

※参加費無料・申込不要(当日会場へ直接お出かけください)。

☆美和図書館 特別整理期間 2月14日(水)～28日(水)

蔵書点検とシステム更新のため休館となります。長期間の休館でご迷惑をおかけしますがよろしくお願ひします。なお、期間中はWEBでの予約も停止します。

今月の一押し本

(美和図書館所蔵)

「ボタニカム」

ケイティ・スコット/絵
キャシー・ウィリス/著 汐文社



目に飛び込むイラストがなんとも不思議で美しくダイナミック!絵を見ただけでも十分満足できる植物図鑑。目的のページだけではなく、最初からすべて見て解説を読んで楽しむたくなり、解説を読むとさらに深く植物の不思議な世界と歴史を自然に学ぶことができます。目にも嬉しい、教養にもよい、一度手に取ると自分のものにして手放したくなくなってしまうかも。

美和図書館

開館時間 4月～8月:午前9時～午後6時

9月～3月:午前9時～午後5時

休館日 月曜日(祝日は開館)
平成29年12月29日(金)～平成30年1月3日(水)(年末年始の休館)

26日(金)(館内整理日)

問合先 美和図書館 ☎449・1070

甚目寺公民館図書館

開室時間 午前9時～午後5時

月曜日

平成29年12月29日(金)～平成30年1月3日(水)(年末年始の休館)

11・25日(木) 午前9時～

問合先 甚目寺公民館 ☎444・1621

七宝公民館読書室

開室時間 午前9時～午後4時

月曜日

平成29年12月29日(金)～平成30年1月3日(水)(年末年始の休館)

毎週金曜日 午前9時～午後4時

第3日曜日 午後1時～4時

問合先 七宝公民館 ☎444・2511

子育てサロン

子育て中の親子が気軽に集える場です。お弁当やおやつを持って遊びに来てください。

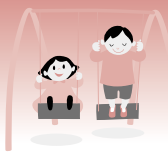
※12日(金)は手形をとります。(受付けは午前11時30分まで)

場所	日時	問合先
七宝公民館 和室	1月12・26日(金) 午前10時～午後0時30分	七宝公民館 ☎444・2511
甚目寺公民館 談話室	1月17日(水)～19日(金) 午前11時～午後2時	甚目寺公民館 ☎444・1621

今月のパソコン相談室

パソコンの使い方でお悩みの方、ボランティア相談員がやさしく丁寧に教えます。お気軽にお越しください。パソコンの持ち込み相談もできます。

場所	日時	問合先
七宝公民館 読書室	1月17日(水)・27日(土) 午前10時～11時30分	七宝公民館 ☎444・2511
甚目寺公民館 児童室	1月11日(木)午後2時～4時 1月16日(火)午後4時～5時30分	甚目寺公民館 ☎444・1621
美和歴史民俗資料館 研修室	1月27日(土) 午前10時～11時30分	美和公民館 ☎442・2261



ともだちつくる!!

あなたの子育て応援します

市では、未就園児を中心に地域全体で子育て家庭を支援するため、地域子育て支援拠点事業として「子育て支援センター事業」と「つどいの広場事業」を実施しています。

《子育て支援センター事業》

子育ての迷いや不安を相談してみませんか？子育て支援センターでは専任の保育士が自由来所や各種広場、サークル支援を行っています。安心して子どもが遊べるように子どもに適した環境で皆様のご利用をお待ちしています。お気軽に遊びに来てください。子育て情報もたくさん用意しています。

甚目寺子育て支援センター

場所 昭和保育園
日時 月～金曜日 午前9時～正午、午後1時～3時
※自由来所、祝日はお休みします。

行事 ()内は、各行事の対象者

●TO³クラブ(市内在住の満1歳以上の親子) **登録制**

- 1月17日(水) 新居屋保育園
- 1月19日(金) 萱津保育園
- 1月23日(火) 昭和保育園

(定員 各保育園20組) **時間** 午前10時～11時

●赤ちゃんとあそぼう(生後2か月～11か月のお子さんとその親)

1月15日(月) **受付** 午後1時～ **開始** 午後1時30分
ママたちと交流し、ふれあい遊びも楽しめます。

●わくわく広場(乳幼児を持つ親子)

1月22日(月) 午前10時30分～

●わらべうたあそび(乳幼児を持つ親子)

1月29日(月) 午前10時30分～

問合せ 甚目寺子育て支援センター ☎444・6663

美和子育て支援センター

場所 美和保健センター
日時 月～金曜日 午前9時30分～正午、
午後1時～3時30分
※自由来所、祝日はお休みします。

行事 ()内は、各行事の対象者

●音楽あそび(1歳以上のお子さんとその親)

1月 5日(金) 午前10時30分～

●赤ちゃんとあそぼう(生後2か月～11か月のお子さんとその親)

1月10日(水) **受付** 午後1時～ **開始** 午後1時30分
ママたちと交流し、ふれあい遊びも楽しめます。

●お話し会(乳幼児を持つ親子)

1月11日(木) 午前10時30分～

●ママも歌ってあそぼう(乳幼児を持つ親子)

1月17日(水) 午前10時30分～

●わらべうたあそび(乳幼児を持つ親子)

1月24日(水) 午前10時30分～

●1月生まれ誕生会(乳幼児を持つ親子)

1月31日(水) 午前11時30分～

問合せ 美和子育て支援センター ☎444・7778

《つどいの広場事業》

つどいの広場は主に乳幼児を持つ親子が気軽に集い、打ち解けた雰囲気の中で語り合い、交流を図る場です。専任の子育てアドバイザーが子育てに対する疑問、不安等相談に応じます。あそびにきてね!

美和つどいの広場

場所 美和児童館
日時 毎週火・水・木・金曜日
午前9時30分～正午、午後1時～3時30分
※自由来所、祝日はお休みします。

行事 ()内は、各行事の対象者

●ベビーデー(1歳半までのお子さん優先の日)

1月11・18・25日(木) 午後1時～
25日は1歳の誕生会をします。

●お話し会

1月11日(木) 午前11時30分～

●びよびよ

1月16日(火) 午前10時30分～

要申込 1月4日(木)から来館で受け付けます。
(定員15組)

問合せ 美和つどいの広場 ☎442・3515

七宝つどいの広場

場所 七宝高齢者生きがい活動センター 和室
日時 毎週月・火・木・金曜日 午前9時30分～正午、
午後1時～3時30分
※自由来所、祝日はお休みします。

行事 ()内は、各行事の対象者

●TO³クラブ(市内在住の満1歳以上の親子) **登録制**

1月29日(月) 七宝北部保育園
(定員 20組) **時間** 午前10時～11時

●みんなとあそぼう

1月 9日(火) 午前10時30分～

●お話し会

1月12日(金) 午前11時～

●わらべうたあそび

1月18日(木) 午前10時30分～

●ほんわか広場

1月19日(金) 午前10時30分～
毎月誕生会やいろいろなあそびを楽しみます。

●赤ちゃんとあそぼう(生後2か月～11か月のお子さんとその親)

1月26日(金) **受付** 午後1時～ **開始** 午後1時30分

●人形劇(にくじゃが公演)

1月30日(火) 午前10時30分～

要申込 1月4日(木)から来館で受け付けます。(定員50組)

問合せ 七宝つどいの広場 ☎442・2420



児童館にあつまれ

開館時間 午前9時～午後5時
休館日 日曜日・祝日



※ () 内は、各行事の対象者

七宝児童館

☎ 442・2550



「コアラ教室(お店屋さんごっこ)」
11月21日(火)

- 正月遊びをしよう(幼児親子・小学生)
1月4日(木)～6日(土) 午後2時～
- ちびっこあつまれ(乳幼児親子)
1月10日(水)「運動あそび」
1月17日(水)「音楽あそび」 1月生まれの誕生会
1月24日(水)「豆まき会」
要申込 1月17日(水) (定員30人) 午前10時30分
- コアラ教室(2歳児親子) **要録制**
1月16日(火)「集団遊び」 午前10時30分
- ポウリング遊びをしよう(小学生)
1月25日(木) 午後2時
- 豆まき会(幼児親子・小学生)
2月2日(金) 午後4時
- 要申込** 1月26日(金) (定員50人)
●ぶつくく。読み聞かせ(乳幼児親子)
1月22日(月) 午前10時30分
- チャレンジDay(小学生)
毎週水曜日 午後3時30分
- ぬりえをしよう(幼児親子・小学生)
行事のない日にできます。

美和児童館

☎ 443・5454



「アクリルキーホルダーを作ろう」
11月27日(月)

- 正月遊びをしよう(小学生)
1月5日(金)・6日(土) 午後2時
- 要申込** 12月16日(土) (定員各18人)
- コアラ教室(2歳児親子) **要録制**
1月9日(火)・10日(水)「お店屋さんごっこ」
午前10時30分
- ちびっこあつまれ(乳幼児親子)
1月11日(木)「たのしくリズム♪」(音楽)
1月18日(木)「つくってあそぼ☆」(工作)
要申込 1月11日(木) (定員25組)
1月25日(木)「みんなげんきっこ！」(運動) 午前10時30分
- 将棋の日(幼児親子・小学生)
1月20日(土) 午前10時30分
- 割りばし工作をしよう(小学生)
1月20日(土) 午後2時
- 要申込** 1月22日(月) 午後4時
- 要申込** 1月9日(火) (定員各18人)
- 豆まき会(幼児親子・小学生)
2月3日(土) 午後2時
- 要申込** 1月20日(土) (定員50人)
- ダブルタッチをしよう(幼児親子・小学生)
毎週木・土曜日 午後4時

甚目寺中央児童館

☎ 442・8036



「コアラ教室(親子deヨガ)」
11月28日(火)

- ちびっこあつまれ(乳幼児親子)
1月11日(木)「運動あそび」
1月18日(木)「音楽あそび」
1月25日(木)「工作あそび・誕生会」
※工作あそびのみ先着30人
午前10時30分
- こまを作ろう(小学生)
1月11日(木) 午後3時30分
- みんなで一緒にかざろう(乳幼児親子・小学生)
1月18日(木) 午後3時30分
- かるたをしよう(小学生)
1月20日(土) 午後2時
- おはなしきこうよ(乳幼児親子・小学生)
1月25日(木) 午後3時30分
- コアラ教室(2歳児親子) **要録制**
1月30日(火)「豆まき」 午前10時30分
- 豆まき会(乳幼児親子・小学生・お年寄り)
2月3日(土) 午後2時
- 要申込** 1月27日(土) 午前10時 (定員60人)

甚目寺南児童館

☎ 443・1753



「ファイル作り」
11月20日(月)

- ちびっこあつまれ(乳幼児親子)
1月15日(月)「音楽あそび」 1月生まれの誕生会
1月22日(月)「工作あそび」(先着20人)
1月29日(月)「すくすく運動あそび」
午前10時30分
- 鬼を作ろう(小学生)
1月15日(月)・20日(土) 午後3時30分
- コアラ教室(2歳児親子) **要録制**
1月17日(水)「豆まき」
午前10時30分
- 絵本ともだち(小学生)
1月17日(水) 午後3時45分
- ふれあい工作「季節のおりがみ1月」(小学生・お年寄り)
1月20日(土) 午前10時40分
- 豆まき会(乳幼児親子・小学生・お年寄り)
1月27日(土) 午後2時
- 要申込** 1月13日(土) (定員80人)
- トランポリンで遊ぼう(乳幼児親子)
毎週金曜日 午前中
(児童館の都合上お休みの場合があります)

甚目寺北児童館

☎ 445・1367



「料理(サンドイッチ)」
11月25日(土)

●ちびっこあつまれ(乳幼児親子)

1月11日(木)・2月1日(木)「読み聞かせ」
1月18日(木)「工作あそび」(先着15人)
1月25日(木)「運動あそび」1月生まれの
誕生会

午前10時30分～

●カラフル皿回しを作ろう(小学生)

1月15日(月)・18日(木) 午後3時30分～

●コアラ教室(2歳児親子) [登録制]

1月23日(火)「劇あそび」午前10時30分～

●ドッジボールをしよう(小学生)

1月25日(木) 午後3時30分～

●豆まき会(乳幼児親子・小学生・お年寄り)

1月27日(土) 午前10時30分～

要申込 1月13日(土) 午前10時～(定員
60人)

●みんなで飾ろう(小学生)

1月29日(月)・30日(火) 午後3時30分～

●料理(ケーキをデコレーションしよう)(親子参加。小学校4年生以上は保護者なし)

2月3日(土) 午前10時30分～

要申込 1月20日(土) 午前10時～(定員
親子で20人)

甚目寺西児童館

☎ 442・0083



「甚目寺中学校職場体験学習」
11月9日(木)

●ちびっこあつまれ(乳幼児親子)

1月10日(水)「工作あそび」(先着30人)
1月17日(水)「運動あそび」
1月31日(水)「ちびっこ豆まき会・誕生会」
(先着40人)

午前10時30分～

●おはなしなかに(乳幼児親子・小学生)

1月10日(水) 午後3時30分～

●コアラ教室(2歳児親子) [登録制]

「お正月あそび」
1月15日(月) 午前10時30分～

●こまを作ろう(小学生)

1月15日(月) 午後3時30分～

●ドッジボールをしよう(小学校1年生～4年生)

1月17日(水) 午後3時30分～

●ぬりえをしよう(小学生・お年寄り)

1月27日(土) 午後2時～(先着35人)

●ハンカチに絵をかこう(小学生)

1月31日(水) 午後3時30分～

●豆まき会(乳幼児親子・小学生・お年寄り)

2月1日(木) 午後3時30分～

●要申込 1月18日(木) 午後3時30分～ (定員80人)

海部地区広域情報コーナー

市町村	名称	開催日時	場所	料金	問合せ先	電話番号
弥富市	企画展「昔のくらし展 大革命!!電気の ビフォーアフター」	1月17日(水)～3月4日(日) 午前9時～午後4時30分 (休館日:月・火曜日、祝日の翌日)	弥富市 歴史民俗資料館	無料	弥富市 歴史民俗資料館	0567・65・ 4355
蟹江町	特別展 「子供と祭礼・行事(仮題)」	1月13日(土)～3月11日(日) 午前9時～午後5時	蟹江町歴史民俗資料館 (蟹江町産業文化会館内)	無料	蟹江町 歴史民俗資料館	0567・95・ 3812
	文化財研修会 「仏像に親しむ ～どこをみる?何をみる?～」	2月10日(土) 午後1時30分～	蟹江町産業文化会館			
弥富市 (野鳥園)	第8回ミニ探鳥会	1月7日(日) 午前10時30分～11時30分	愛知県弥富野鳥園 保護地内	無料	愛知県 弥富野鳥園	0567・68・ 2338
	バードウォッチング 講座	1月13日(土) 午前10時30分～午後3時 (事前申込12月10日～)	愛知県弥富野鳥園 保護地内及び 本館2階会議室			
	第8回探鳥会	1月21日(日) 午前10時～正午	愛知県弥富野鳥園 保護地内			
弥富市 (海南こどもの 国)	お正月の遊びをしよう ～ジャンボカルタとり～	1月2日(火)・3日(水) 受付:午前10時30分～午後3時	海南こどもの国 斜面広場	無料	海南こどもの国	0567・52・ 1515
	新春かきぞめ大会	1月6日(土)～8日(月・祝) 受付:午前10時30分～午後3時	海南こどもの国 多目的ホール			
	みんなでつくろう ～絵馬をつくろう～	1月13日(土)・14日(日) 受付:午前10時30分～午後3時				
津島市	チャレンジ・フェスティバル (旧:福祉まつり)	1月14日(日) 午前10時～午後2時	津島市文化会館	無料	津島市障がい者総合支援協議会 (事務局:津島市社会福祉協議会)	0567・23・ 4556
	平成29年度 人権(和同)問題の 講演と映画の会	1月22日(月) 午後1時30分～3時	津島市文化会館 小ホール		津島市市民生活部 人権推進課	0567・55・ 9364

※開催時間、休館日、事業の詳細な内容は、問合せ先にお尋ねください。



第1回市民柔道大会(兼市長杯)を開催しました

平成29年10月1日(日)に美和中学校誠友館で開催しました。

小学生の部27人、中学生の部42人が参加し、市長をはじめとする来賓や指導者、保護者の方々が見守る中、熱戦が繰り広げられました。また、小学男女5・6年の部及び中学男女2・3年の部優勝者には市長杯が授与されました。



社会福祉施設で人権啓発活動を行いました

平成29年10月20日(金)に津島人権擁護委員協議会東部地区の人権擁護委員が特別養護老人ホーム「希望の郷大治」で人権啓発活動を行いました。当日は、施設の入居者の皆さんと触れ合いながら、人権クイズや懐メロを歌い楽しい時間を過ごしました。

創業支援セミナーの開催

平成29年10月25日(水)、甚目寺会館で創業・起業希望者向けの創業支援セミナーを市商工会と開催しました。

第1部のセミナーでは、中小企業診断士による「創業支援セミナー」として、自分の得意なこと、不得意なことを見つけ、今後に生かすための心構えや経営理念の考え方等を講談していただきました。

第2部のセミナーでは、現役の社長を招いて「経営者講演会」として、自社を例に挙げていただきながら、自社での経緯、経営に対する考え方や取組み等を熱く語っていただきました。

参加者の方は、それぞれのセミナーでより創業・起業に向けての思いが高まったと思います。市では、商工会と連携して創業・起業希望者の方への支援を今後も続けていきますので、お気軽にご相談ください。



あま市防犯協会設立総代会

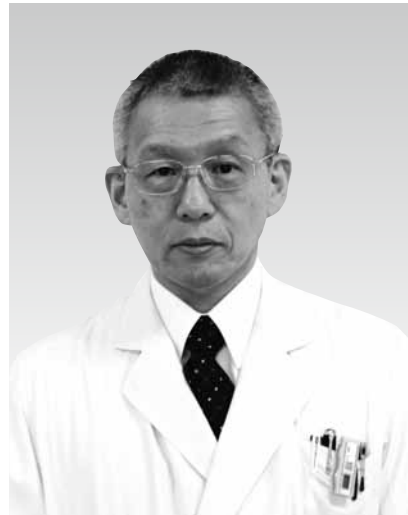
平成29年10月30日(月)本庁舎大ホールであま市防犯協会設立総代会が開催されました。総代会では、河村産業所子どもの安全見守り隊の河村 昭利氏が会長に選出されました。

河村会長のもと、市で活動する自主防犯団体が一致団結し、地域の防犯意識の高揚をはかるとともに、関係団体と連絡を密にし、効果的な防犯活動を行い、犯罪のない明るい地域社会づくりに努めていくと決意を表明されました。

あま市民病院だより

院長挨拶

あま市民病院 院長 あかも よしみ 赤毛 義実



新年あけましておめでとうございます。

皆様におかれましては、健やかに新年をお迎えのことと、
こころよりお慶び申し上げます。

病院事業を取り巻く経営環境は、全国的な医師不足や診療技術の進展に伴う医療の高度化・複雑化への対応など厳しい状況が続いています。また、国をあげて、超高齢社会の医療・介護の提供体制の見直しが進められており、医療面においては、病診連携をはじめとする外来機能の分化・連携はもとより、病院・病床機能の分化・連携や在宅復帰を推進するための取組みもはじまっています。

こうした中で、当院におきましては、平成31年4月に指定管理者に経営を委ねることが決まりましたが、今後も海部東部地域の中核病院として、地域の医療機関と連携し、医療資源の効率的な活用を図るとともに、超高齢社会の中で、増加する患者様に対応した医療提供体制を構築していきたいと考えております。

しかし、医師の充足がままならず、地域の皆様のご期待にお応えすることができていない部分がありますが、地域の皆様に親しまれるとともに信頼される病院になるよう、病院職員一同一丸となり取り組んでまいります。

最後に、皆様にとりまして幸多い年になりますようご祈念いたしまして年頭のごあいさついたします。

どうぞ今年もあたたかいご支援とご助言をこころよりお願い申し上げます。

問合先 あま市民病院
〒490・1111
あま市甚目寺畦田1番地
☎444・0050
Fax444・0064
<http://www.city-ama-hosp.jp/>
問合時間 午前8時30分～午後5時15分
(土・日曜・祝日は除く)



介護予防事業(65歳以上の方が対象です)

事業名	会場	日時	内容・その他
健康相談	人権ふれあいセンター	1月9日(火)	午前9時30分～10時30分
	本郷憩の家	1月23日(火)	午後1時30分～2時30分
	七宝総合福祉センター	1月15日(月)	午前10時～11時
	美和総合福祉センターすみれの里	1月15日(月)	午前10時～11時
はつらつクラブ	甚目寺総合福祉会館	1月22日(月)	午前10時～11時30分
	上萱津コミュニティ防災センター	1月15日(月)	
	下萱津コミュニティ防災センター	1月26日(金)	
	七宝保健センター	1月11日(木)	午前9時30分～11時
	正則コミュニティセンター	1月9日(火)	午前10時～11時30分
	篠田防災コミュニティセンター	1月16日(火)	午後1時30分～3時
	美和保健センター	1月24日(水)	
筋力アップクラブ	本郷憩の家	1月25日(木)	午前10時～11時30分
	新居屋憩の家	1月18日(木)	
	森憩の家	1月5日(金)	
	七宝保健センター	1月11日(木)	午後1時30分～3時

成人保健事業

事業名	会場	日時	内容・その他	
こころの相談室 要申込	甚目寺保健センター	1月18日(木) 1月30日(火)	午前9時30分～11時30分	
	七宝保健センター	1月12日(金)		
	美和保健センター	1月22日(月)		
	健康相談 歯科相談 要申込	甚目寺・七宝・美和保健センター		随時
いきいき体操	七宝保健センター	毎週火・木・金曜日	午後4時～4時30分	ビデオによる健康増進・体力向上のための体操・エアロビ等

申込・問合先 甚目寺保健センター ☎443・0005 七宝保健センター ☎441・5665 美和保健センター ☎443・3838

健康づくりのために・・・定期的にウォーキングをしませんか

事業名	集合場所	日時	内容・その他
ウォーキング ねぎぼうずあま	七宝焼アートヴィレッジ 建物南側	1月17日(水)	午前9時30分～11時30分 羅漢横コース 4.2km 年間参加費200円(初回参加時に徴収します)

母子保健事業のご案内

母子健康手帳はすべての事業に必要です。お住まいの地区の保健センターをご利用ください。都合により別会場を希望される場合は2日前まで(土・日曜・祝日を除く)にご希望の地区の保健センターまでご連絡ください。

事業名	会場	日時	対象者	内容・その他
子育て相談・ 母乳相談	甚目寺保健センター	1月22日(月) 1月23日(火)	午前9時30分～10時30分	乳幼児をもつ希望者
	七宝保健センター	1月10日(水)		
	美和保健センター	1月12日(金)		
	もぐもぐ 歯っぴい教室	甚目寺保健センター		
	七宝保健センター	1月16日(火)	午前9時45分～10時	平成29年3月生 平成29年4月生

【その他】

- 母子健康手帳の交付…各保健センターで随時行っています。妊娠届出書をお持ちください。
- 乳幼児健診(3～4か月・1歳6か月・2歳歯科・3歳)…健診日の約3週間前までに対象者あてにお知らせします。詳しい日時等は別途お知らせをご覧ください。

予防接種事業

【集団接種】

事業名	会場	月日	受付時間	対象者・接種間隔・回数等	持ち物
BCG	甚目寺保健センター	1月26日(金)	午後1時15分～ 1時45分	平成29年7月生	母子健康手帳 BCG予防接種予診票
	七宝保健センター	1月5日(金)		平成29年6月生 平成29年7月生	

※病気等で指定された日に来られない場合は、お住まいの地区の保健センターまでご連絡ください。

【個別接種】あま市、津島市、愛西市、弥富市、海部郡内の指定医療機関で接種してください。

ワクチンの種類	持ち物
Hib(ヒブ)、小児の肺炎球菌、B型肝炎、4種混合、麻しん及び風しん(MRワクチン)、水痘(水ぼうそう)、日本脳炎、2種混合、子宮頸がん予防ワクチン(積極的勧奨は見合わせ中)、不活化ポリオ	母子健康手帳、予防接種予診票、子ども医療費受給者証等

・接種回数・間隔等詳しくは「あま市母子保健事業・予防接種年間予定表」をご覧ください。

・指定医療機関へ必ず予約をしてお出掛けください。

・指定医療機関で接種できない方は、指定医療機関以外で接種できる場合があります。詳しくは地区保健センターにお問い合わせください。

愛知県広域予防接種事業について

疾病や里帰りなどの事情で区域外の医療機関にかかっている場合、愛知県内の広域予防接種協力医療機関で接種することができます。事前に手続きが必要ですので、詳細はお問い合わせください。

対象地区について

各種事業については、原則お住まいの地区保健センターの利用をお願いします。

甚目寺保健センター	七宝保健センター	美和保健センター
甚目寺・栄・西今宿・森・方領・石作・小路・本郷・坂牧・下萱津・中萱津・上萱津・新居屋	沖之島・遠島・安松・秋竹・桂・下田・川部・伊福・下之森・徳実・鷹居・鯉橋	二ツ寺・東溝口・花正・花長・木折・富塚・古道・金岩・木田・森山・中橋・丹波・蜂須賀・篠田・北苅・小橋方・乙之子

2月のなごみ昼食会

2月のなごみ昼食会の開催日程は次のとおりです。

時 2月2・9・16・23日(金)
午前11時30分～午後1時

所 甚目寺地域福祉センター
(甚目寺総合福祉会館内)

対 65歳以上のひとり暮らしの方

定 10人(応募者多数の場合は抽選で決定し、当選者には郵送で連絡)

します)

¥ 100円

申 参加希望者は、希望日の1か月前から2週間前までにあま市社会福祉協議会本所(甚目寺総合福祉会館)窓口、または電話でお申し込みください。

問 あま市社会福祉協議会本所
(甚目寺総合福祉会館内)

☎443・4291

歯の健康講座「歯の健康」と免疫力の関係」

最近「健康寿命」という言葉をよく聞くようになりました。これは、心身ともに自立し、活動的に生活できる健康な状態での生存期間のことです。平均寿命との差は男性では9歳、女性では13歳という数字が出ています。

歯科の領域で、口の中が良好な状態の人は、そうでない人よりも医療費がかからないということが、データによつて明らかにされています。口の中が健康な人は、いろいろな慢性疾患にかかっていないことが多く、医療費が少なく済みます。また、それだけ免疫力が強く病気にもかかりにくいといえます。だからこそ、医療や福祉に依存しないで済んでいる、つまり健康寿命が保たれている、ということになります。

逆を、口の中の状態がよくない人は、栄養の面でも問題を抱えていることが多く、免疫力も低下していることが考

えられます。ということは、慢性疾患を引き起こしやすく、結局いろいろな病気を発症します。悪化すると、医療や福祉に依存せざるを得なくなるのです。こうなると、平均寿命との差が大きく開いてしまうこととなります。厚労省の「健康日本21」では、認知症や寝たきりの大きな原因は生活習慣病である、という考えのもと、栄養・食生活、身体活動・運動・休養・こころの健康づくり、糖尿病、がんなど、9分野にわたる重点領域で、生活改善目標が設定されています。その一分野として、「歯の健康」も重点領域に取り上げられ、う蝕・歯周病の予防、歯の喪失防止が主な目標として掲げられています。

日頃から、歯科受診を心がけ、あなたの健康寿命を延ばしましょう。

(海部歯科医師会)





“力強く、健やかな勇健都市” ～あま市健康づくり計画～

自分の適正(元気)体重を知りましょう!

自分自身で健康を管理するためには、健康についての正しい知識を持ち、健康に対する意識を高めることが必要です。適正体重を知り、無理なダイエットや過食が及ぼす心身への悪影響について知りましょう。

また、中学生や高校生の思春期に朝食を食べなくなる傾向が高いことから、学生時代から食生活の改善が必要です。太りすぎよりもやせすぎよりも適正体重(元気体重)はもっとも病気になりにくい体重です。

Let's 計算 適正体重

$$\text{適正体重} = \text{身長(m)} \times \text{身長(m)} \times 22$$

適正体重のめやす

身長	体重
145cm	46.3kg
150cm	49.5kg
155cm	52.9kg
160cm	56.3kg
165cm	59.9kg
170cm	63.6kg
175cm	67.4kg
180cm	71.3kg
185cm	75.3kg



知っ得♡元気体重

市は、適正体重を病気になりにくい『知って得する・元気体重』として皆さんに広めています。

<計画目標>

指標	対象	現状値	平成33年度(目標値)	平成38年度(目標値)
適正体重を認識している人の割合	男性成人	59.6%	70%以上	80%以上
	女性成人	61.1%	70%以上	80%以上

子どもインフルエンザ予防接種費用助成事業

1月31日(水)まで接種費用の一部助成を行っています。対象の方には、助成券を送付しています。

◎助成券に記載の実施医療機関で、接種してください。

医療機関により、実施期間が異なりますので、事前にお問い合わせのうえ、予約をしてください。

◎助成券に記載の実施医療機関で接種できない場合は、事前に保健センターへご相談ください。

高齢者インフルエンザ予防接種(定期接種)の実施期間について

インフルエンザワクチンの供給が遅れているため、高齢者インフルエンザ予防接種の実施期間を延長しました。

(変更前)平成29年12月22日(金)→(変更後)平成30年1月31日(水)

インフルエンザワクチンの予防接種を希望し、まだ接種をされていない方(接種日において65歳以上の方)は指定医療機関で接種を受けてください。ワクチンの供給状況により、定期接種できる期間は、医療機関により異なりますので、直接医療機関にご確認ください。

1月の平日夜間・休日診療 平日夜間診療・休日診療のお問い合わせは、下記までお尋ねください。

海部東部消防署 ☎ 442・0119	救急医療情報センター ☎ 263・1133	海部地区急病診療所 ☎ 0567・25・5210
-----------------------	--------------------------	-----------------------------

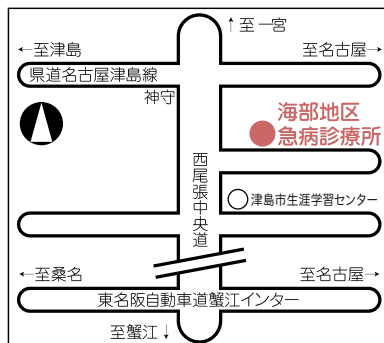
1月の休日診療 <外科> 診療時間 土曜日 午後1時～5時 日曜・祝日 午前9時～正午・午後1時～5時

※午後5時以降は、消防署へお尋ねください。外科専門外の患者さんはお断りする場合があります。※医師の都合により変更する場合があります。市公式ウェブサイトをご覧ください。

日	病院名	電話	場所	日	病院名	電話	場所
1日(月・祝)	もりや整形外科	445・3711	あま市	13日(土)	はせ川外科	0567・24・3370	津島市
2日(火)	脳神経外科のぞみクリニック	443・5533	あま市	14日(日)	後藤整形外科	0567・25・5511	津島市
3日(水)	小西整形外科	875・7178	あま市	20日(土)	わたり整形外科	449・6699	あま市
6日(土)	森整形外科クリニック	445・5050	あま市	21日(日)	服部整形外科皮膚科	0567・65・1200	弥富市
7日(日)	鈴木整形外科	0567・28・8838	愛西市	27日(土)	駅前ふじたクリニック	462・0222	あま市
8日(月・祝)	奥村整形外科	445・5667	大治町	28日(日)	こじま整形外科	0567・25・9911	愛西市

海部地区急病診療所 津島市我原町字郷西37番地
☎0567・25・5210
ウェブサイト(<http://amaq.sakura.ne.jp>)

診療科目	診療日	受付時間
内科・小児科	日曜・祝休日 年末年始(12月30日～1月3日)	午前9時～11時30分 午後1時～4時30分 午後6時～8時30分
	土曜日	午後6時～8時30分
	上記以外の月曜日から金曜日	午後8時30分～11時
歯科	日曜・祝休日 年末年始(12月30日～1月3日)	午前9時～11時30分 午後2時～4時30分



くすり安心電話

- 内容 くすり、医療用品等に関する緊急の相談、質問、問合せ
- 電話番号 090・2136・3858
- 対応時間 午後9時から翌朝9時まで
 - ・海部津島薬剤師会の会員が、夜間のお薬のご相談にのっています。
 - ・夜間(午後9時から翌朝9時まで)お薬のご心配なことがありましたら、お気軽にお電話ください。

今月の相談案内 ～いろいろな相談をお受けします～

相談名	日時	場所	問合せ先
女性相談	1月5日(金)午後1時30分～3時30分	七宝公民館	子育て支援課 ☎444・3173 ※電話予約も受け付けます。 ※甚目寺庁舎では随時相談
	1月19日(金)午前9時30分～11時30分	本庁舎	
母子家庭相談 母子家庭就業相談	1月10日(水)午後1時30分～3時30分	本庁舎	教育相談センター(甚目寺会館内) ☎443・1400 ※予約受付時間(月～金) 午前9時～午後3時30分 (平成29年12月25日から1月8日を除く)
	1月24日(水)午前9時30分～11時30分	七宝公民館	
教育相談(要予約)	火～金曜日(平成29年12月25日から1月8日を除く) 午前9時30分～午後3時	市内小中学校及び 教育相談センター	総務課☎444・1711
心理支援相談(要予約)	毎週水・木曜日(平成29年12月29日から1月8日を除く) 午前9時～午後3時	教育相談センター	
行政相談	1月10日(水)午前9時～11時30分	本庁舎	あま市社会福祉協議会本所 (甚目寺総合福祉会館内) ☎443・4291
心配ごと相談	1月4日(木)午前10時～正午(受付午前11時30分まで)	美和総合福祉センターすみれの里	
	1月11日(木)午前10時～正午(受付午前11時30分まで)	甚目寺総合福祉会館	
	1月18日(木)午前10時～正午(受付午前11時30分まで)	七宝総合福祉センター	
法律相談(要予約※1、※2)	1月4・18日(木)午前10時～正午	甚目寺総合福祉会館	あま市社会福祉協議会美和支所 (美和ひまわり作業所内) ☎446・0612
	1月11日(木)午前10時～正午	美和総合福祉センターすみれの里	
	1月25日(木)午前10時～正午	七宝総合福祉センター	
司法書士による相続・ 登記相談(要予約※1、※3)	1月11・25日(木)午前10時～正午	甚目寺総合福祉会館 七宝総合福祉センター	社会福祉課 ☎444・3135
障がい児者相談	月～金曜日(祝日を除く) 午前8時30分～午後5時15分 (事前にお問い合わせください)	障害相談支援事業所	
身体障がい者・知的障がい者 相談員による相談会	1月9日(火)午前10時～正午	甚目寺庁舎 相談室	人権推進課 ☎444・0398
あま市人権相談所	1月19日(金)午前9時30分～正午	美和総合福祉センターすみれの里	
巡回労働相談(要予約※4)	1月11日(木)午後1時～4時	本庁舎	産業振興課 ☎441・7114
消費生活巡回相談	1月5・12・19・26日(金)午前9時30分～正午		
不動産相談(予約不要)	1月10日(水)午後1時～4時	甚目寺庁舎 相談室	企画政策課 ☎444・1712

※1 法律相談及び司法書士による相続・登記相談については、相談日の2週間前(2週間前が休業日の場合は次の営業日)から電話予約を受け付けます。
 ※2 法律相談については、相談を円滑に行っていただくため、予約時に相談内容をお伺いしますので、ご協力をお願いします。
 ※3 司法書士による相続・登記相談は3日前(3日前が休業日の場合は前の営業日)までの予約が必要となります。
 ※4 巡回労働相談については、相談日の前日(開庁日)正午までの予約が必要となります。

1月一般家庭ごみ収集日程

●可燃ごみ ※平成30年は1月4日(木)から収集を行います(1月1日(月)、2日(火)は収集を行いません)。

お住まいの場所	収集日	搬出時間
名鉄津島線の線路の北側	毎週 月・木曜日	午前8時30分まで
名鉄津島線の線路の南側	毎週 火・金曜日	

●プラスチックごみ ※1月10日(水)から収集を行います(1月3日(水)は収集を行いません)。

お住まいの場所	収集日	搬出時間
あま市内全域	毎週 水曜日(10・17・24・31日)	午前8時30分まで

●不燃ごみ

お住まいの場所	収集日	搬出時間
名鉄津島線の線路の北側	毎月 第2土曜日(13日)	午前8時30分まで
名鉄津島線の線路の南側	毎月 第3土曜日(20日)	

※不燃ごみの収集は、毎月1回です。

●資源ごみ

お住まいの場所	収集日	搬出時間
七宝地区	毎月 第2水曜日(10日)	午前9時まで
美和地区	毎月 第3水曜日(17日)	
甚目寺地区	毎月 第4水曜日(24日)	

●粗大ごみ ※平成29年12月25日(月)から1月5日(金)は、受付・収集ともにお休みです。

申込先		受付時間	
電話予約	粗大ごみ受付センター 444・0303	月～金	午前9時～午後7時
		土・日・祝	午前9時～午後5時
インターネット予約	市公式ウェブサイトのトップページ上の「粗大ごみ受付センター」アイコンをクリックして手続き。	随時。申込完了画面に受付番号が表示されますので、メモなどで控えてください。その後、電話予約受付時間内に予約完了メールが届き、収集日をお知らせし、受付となります。	

●ごみの出し方について ※可燃ごみ、プラスチックごみ、不燃ごみは必ず市指定ごみ袋に入れて出してください。また粗大ごみは、上記の予約と粗大ごみシールに必要な事項を記入のうえ、貼り付けて出してください。

可燃ごみ (白色半透明の袋)	一般的な廃プラスチックごみ、少しでも汚れているプラスチック製容器包装類はすべて可燃ごみで出してください。
プラスチックごみ (ブルー半透明の袋)	「プラマーク」入りで、全く汚れていないプラスチック製容器包装だけ「プラスチックごみ」で出してください。
不燃ごみ (ピンク半透明の袋)	袋に入る廃小型家電、ガラス製品、陶磁器類、金属類、ゴム類及びそれを含むごみです。 汚れたプラスチック、ビニール、合成樹脂製品は、「可燃ごみ」で出してください。 ※不燃ごみにスプレー缶やカセットボンベなどの資源ごみや、消火器、ガスボンベ、コンクリート塊、バッテリーなどの市で収集できない処理困難物が混在していることがあります。ごみ収集車や清掃工場の火災や故障の原因になる恐れがあり、大変危険ですので、絶対に不燃ごみで出さず、決められたルールに従って処分してください。
資源ごみ (ビン類、カン類、ペットボトル類、紙・布類、スプレー缶・ガス缶、乾電池類、ライター類)	○「ビン」は従来どおり、無色透明、茶色、その他の色に分別してください。 ※ふたは外してください。※化粧品の空きビンも出せません。 ※出せるのは、元々中身入りで販売されたガラスビンのみです。それ以外の一般的なガラス製品や陶磁器、乳白色ガラス等は出せません。これらはすべて不燃ごみで出してください。 ○「カン」はアルミ、スチールに分別する必要はありません。 ○「ペットボトル」は、ふたを外して出してください。※ラベルをめくる必要はありません。 ○「ビン、カン、ペットボトル」は、いずれも、中身を空にしてそのまま出してください。 ○紙類はひもで十文字に縛ってください。細小の雑がみは袋(袋は自由)に入れて出してください。ファイルとしてある場合は中の紙類のみ出してください。布類はポリ袋(色は自由)に入れて出してください。布団、枕、座布団などのわた製品やじゅうたん、カーペットは、可燃ごみか、粗大ごみで出してください。 ○「スプレー缶・ガス缶、ライター類」は、完全に使い切ってから出してください。※穴を開ける必要はありません。 ●ごみステーションに設置されるそれぞれの分別回収かご等へ出してください。

●その他

・リサイクルステーション(甚目寺庁舎駐車場内)は、毎日午前9時から午後5時まで(土・日曜・祝日も含む。ただし、年末年始は除く)開設しています。

※平成29年12月31日(日)から1月3日(水)までは閉鎖します(1月4日(木)から開設します)。

・ごみの分別と出し方のルールの詳細については、「平成29年度 あま市ごみの分別と出し方のルール」冊子(窓口配布、市公式ウェブサイト内公開)をご覧ください。

飼い主の皆さん、飼い犬のフンの後始末をしていますか
飼い犬のフンは、飼い主の方が責任をもって後始末をしておいてください。まちもこころも美しく保ちましょう。

問合せ先 環境衛生課 ☎444・3132

暮らしの カレンダー

1月

sun 日	mon 月	tue 火	wed 水	thu 木	fri 金	sat 土
	1 元日 ←市役所年末年始休業→	2	3	4	5 ●なごみ昼食会 〈碓目寺総合福祉会館〉 ●もこもこのおはなし会 〈碓目寺公民館〉▶p20	6 ●伝統文化映画会 「山田 貞の友禅-凧-」 〈七宝焼アートヴィレッジ〉▶p19 ●この本だいすきの会 のよみきかせ 〈碓目寺公民館〉▶p20 ●巨大かるた大会 〈七宝焼アートヴィレッジ〉
7 ●伝統文化映画会 「山田 貞の友禅-凧-」 〈七宝焼アートヴィレッジ〉▶p19	8 成人の日	9 ●もこもこのおはなし会 〈美和図書館〉▶p20	10	11 ●子どもの本の会 〈美和図書館〉▶p20 ●パソコン相談室 〈碓目寺公民館〉▶p20	12 ●なごみ昼食会 〈碓目寺総合福祉会館〉 ●子育てサロン 〈七宝公民館〉▶p20	13 ●ゲー・チョコキ・パー のお正月あそび 〈美和図書館〉▶p20 ●おどろくばこのかみしばい 〈碓目寺公民館〉▶p20
14	15	16 ●もこもこのおはなし会 〈美和図書館〉▶p20 ●パソコン相談室 〈碓目寺公民館〉▶p20	17 ●七宝焼体験教室特別企画 「扇のプローチ」 〈七宝焼アートヴィレッジ〉▶p19 ●子育てサロン 〈碓目寺公民館〉▶p20 ●パソコン相談室 〈七宝公民館〉▶p20	18 ●七宝焼体験教室特別企画 「扇のプローチ」 〈七宝焼アートヴィレッジ〉▶p19 ●子育てサロン 〈碓目寺公民館〉▶p20 ●読書会 〈美和図書館〉▶p20	19 ●なごみ昼食会 〈碓目寺総合福祉会館〉 ●七宝焼体験教室特別企画 「扇のプローチ」 〈七宝焼アートヴィレッジ〉▶p19 ●もこもこのおはなし会 〈碓目寺公民館〉▶p20 ●子育てサロン 〈碓目寺公民館〉▶p20 ●語りの会ペロリ 〈美和図書館〉▶p20	20 ●七宝焼体験教室特別企画 「扇のプローチ」 〈七宝焼アートヴィレッジ〉▶p19 ●この本だいすきの会 のよみきかせ 〈碓目寺公民館〉▶p20 ●お楽しみおはなし会 〈美和図書館〉▶p20
21 ●七宝焼体験教室特別企画 「扇のプローチ」 〈七宝焼アートヴィレッジ〉▶p19	22	23 ●もこもこのおはなし会 〈美和図書館〉▶p20	24	25 ●「お雛さまのミニ額」を作ろう 〈七宝焼アートヴィレッジ〉▶p19	26 ●なごみ昼食会 〈碓目寺総合福祉会館〉 ●子育てサロン 〈七宝公民館〉▶p20 ●もこもこのおはなし会 〈七宝公民館〉▶p20	27 ●星空観察会 〈七宝焼アートヴィレッジ〉▶p19 ●この本だいすきの会 のよみきかせ 〈碓目寺公民館〉▶p20 ●パソコン相談室 〈七宝公民館〉▶p20 ●パソコン相談室 〈美和歴史民俗資料館〉▶p20
28	29	30	31			

広告

不動産に関するご相談は、地域密着・地元不動産会社へ
お気軽にご相談ください。

株式会社 あま土地
Amatechi

売却・買取り物件募集中

売却 購入 住み替え
価格査定 有効活用 即金買取り

愛知県知事(3)第20793号 あま市七宝町緑城之里28番地
☎052-441-3747

さかい珈琲 あま七宝店
すぐとなり

セルカホール甚目寺 葬儀相談会・会館見学会随時受付
特典多数セルカクラブ会員募集中

入会金 10,000円 月々の積立不要 有効期限なし

24時間 365日

株式会社 かとう

☎0120-18-0551

あま市全域対応

鳳凰殿 美和 朱雀殿 清須市一場福島1244-1
あま市花正七反地40-1
あま市七宝町川部出屋敷73

永遠の繁立ちに真心こめて
葬儀専用ホール

年中無休・24時間体制・駐車場完備

せしぞ友の会 会員募集中

☎0120-09-8128

弁護士法人 心 夜間・土日相談可(要予約)
相談料0円

企業法務・労働・交通事故・後遺障害・過払い金・借金・相続・遺言・離婚・刑事他

交通事故・後遺障害 損害賠償額 適正奪還
過払い金 無料診断サービス実施中
遺言書 無料診断サービス実施中

所属弁護士40名!!

名古屋法律事務所 名古屋駅前15-28
名古屋駅 0.5分

名古屋みなと法律事務所 オフショール名古屋みなと
平日9時~22時 土日9時~18時

☎0120-41-2403

http://kokoro.la

I.D. Home Studio International Design from interior to exterior of general build
かなえませんか 夢

- 建築 - - 不動産 - - 代理店 -

注文住宅 店舗 売却 仲介 損害保険
マンション 賃貸 分譲住宅 セキュリティー(ALSOK)
リノベーション リノベ

アイディーホームスタジオ有限公司 愛知県本郷柿ノ木126
SEARCH アイディーホームスタジオ TEL.052-618-7977

名鉄木田駅から徒歩約7分 駐車場有

山田裕也法律事務所

弁護士 山田裕也 弁護士 山田翔子 愛知県弁護士会所属
あま市(旧美和町)にある事務所です。

初回法律相談無料・夜間・休日可(要予約)
お電話もしくはホームページのメールフォームからご予約ください。

【受付】平日9時~18時
☎052-414-7762

山田裕也法律事務所 検索

借金・相続・離婚・交通事故・刑事・労働問題等お気軽にご相談ください。

青春ポップス YAMAHA MUSIC PROMOTION ヤマハの教室で

カラオケ以上、レッスン未満!新しい歌の楽しみ方!

1回90分・月2回 会費月3,500円 | 入会金2,000円 | 教材費

随時入会受付

ヨモギヤ楽器株式会社 ☎0120-501-047
会場 AZタウンセンター 中川区新築9-1433 AZタウン内

交通指導員を募集しています。

詳細は広報あま11月号の18ページをご覧ください
市公式ウェブサイト、または電話でお問い合わせください。

問合せ先 安全安心課 ☎444-0862

調理員 パート募集 子どもたちの給食を一緒に調理しましょう

詳細は、市公式ウェブサイト、または電話でお問い合わせください。
http://www.city.ama.aichi.jp/kyoiku/3287/005399.html

学校給食センター課
☎444-1994(甚目寺学校給食センター)

「広報あま」への広告掲載を募集しています

市では、新たな財源を確保し、住民サービスの向上及び地域経済の活性化を図るため、広報に広告を掲載します。たくさんのご応募をお待ちしています。

3種広告	広告掲載規格	掲載位置	掲載料(税込み)
	縦40mm横95mm、4色刷り	裏表紙	3号連続:6万円 6号連続:10万円

問合せ先 企画政策課 ☎444-1712

財源確保のため有料広告を掲載しています。広告については市が推奨するものではありません。内容に関しては直接広告主へお問い合わせください。

広報あま

発行人/あま市長 編集/あま市役所企画財政部企画政策課
〒490-1292 愛知県あま市木田成亥18番地1 TEL (052) 444-1001 (代) FAX (052) 441-8330
あま市公式ウェブサイト <http://www.city.ama.aichi.jp> E-mail ama@city.ama.lg.jp
見やすく、読み間違えの少ないフォント「ユニバーサルデザインフォント」を使用しています。

あま市公式 Instagram



平成30年1月発行