

あま市の給与・定員管理等について

1 総括

(1) 人件費の状況（普通会計決算）

区 分	住民基本台帳人口 (24年度末)	歳 出 額 A	実 質 収 支	人 件 費 B	人 件 費 率 B / A	(参考) 23年度の人件費率
24年度	人 88,005	千円 25,319,135	千円 1,362,877	千円 3,576,235	% 14.1	% 14.4

(2) 職員給与費の状況（普通会計決算）

区 分	職員数 A	給 与 費			
		給 料	職員手当	期末・勤勉手当	計 B
24年度	人 473	千円 1,548,037	千円 316,210	千円 561,367	千円 2,425,614

(参考)一人当たり給与費 B / A	(参考)類似団体平均一人当たり給与費
千円 5,128	千円 5,935

- (注) 1 職員手当には退職手当を含まない。
2 職員数は、平成24年4月1日現在の人数である。

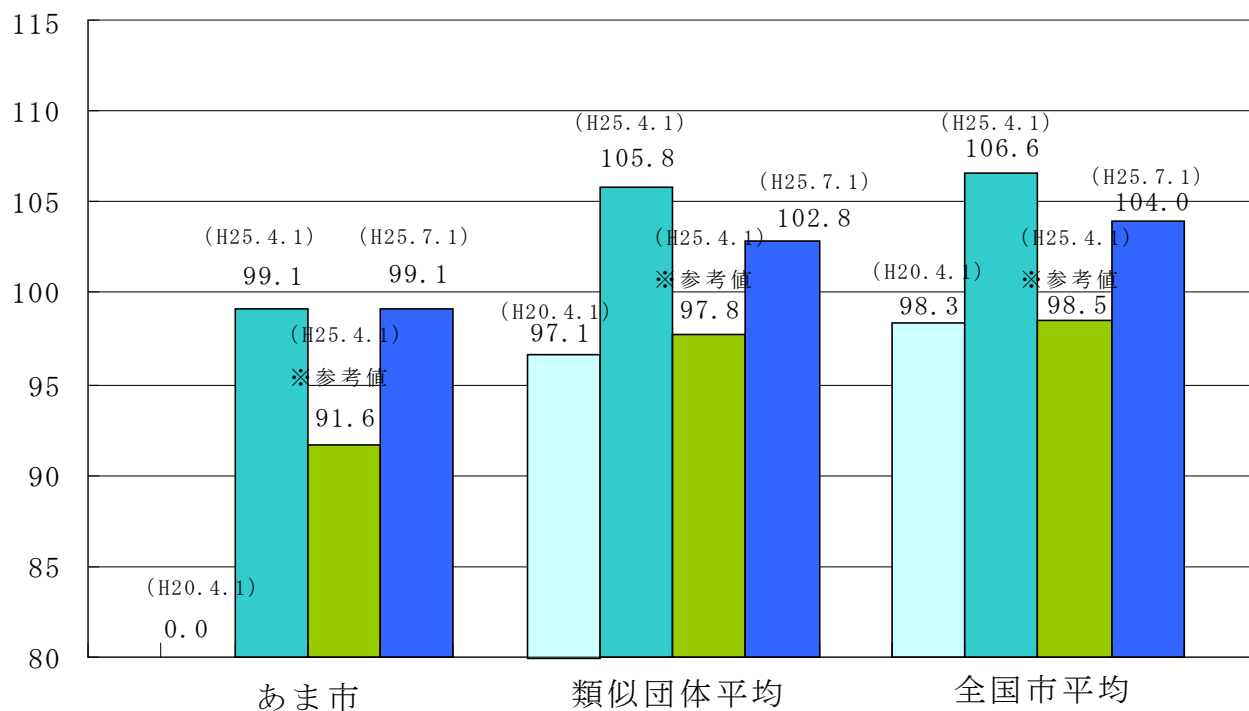
(3) 特記事項

(給与減額の状況)

国の要請等を踏まえた減額措置の取組	減額実施期間又は減額を実施していない場合はその理由
既に給与水準抑制済	
抑制済又は減額措置の内容	
<p>(給与)</p> <p>あま市合併時より給与改定等は人事院勧告に準拠し、昇格・昇給についても可能な限り抑制をしている。</p> <p>平成25年4月1日ラスパイレス指数 99.1 参考値 91.6</p>	

(その他)

(4) ラスパイレス指数の状況



- (注) 1 ラスパイレス指数とは、全地方公共団体の一般行政職の給料月額を同一の基準で比較するため、国の職員数（構成）を用いて、学歴や経験年数の差による影響を補正し、国の行政職棒給表（一）適用職員の棒給月額を100として計算した指数。
- 2 類似団体平均とは、人口規模、産業構造が類似している団体のラスパイレス指数を単純平均したものである。
- 3 「参考値」は、国家公務員の時限的な（2年間）給与改定・臨時特例法による給与減額措置が無いとした場合の値である。

2 職員の平均給与月額、初任給等の状況

(1) 職員の平均年齢、平均給料月額及び平均給与月額の状況

(平成25年4月1日現在)

① 一般行政職

区分	平均年齢	平均給料月額	平均給与月額	平均給与月額 (国比較ベース)
あま市	41.8 歳	302,859 円	363,283 円	338,104 円
愛知県	42.4 歳	332,811 円	432,853 円	380,945 円
国	43.1 歳	307,220 (332,446)円	—	376,257 (405,463)円
類似団体	42.8 歳	325,045 円	388,435 円	359,832 円

② 技能労務職

(単位:歳、人、円)

区分	公務員				民間			参考 A/B	
	平均年齢	職員数	平均給料月額	平均給与月額 (A) (国比較ベース)	対応する民間 の類似職種	平均年齢	平均給与月額 (B)		
あま市	52.3	31	216,884	234,710	231,674	—	—	—	
うち給食調理員	52.8	12	216,342	228,340	227,332	調理士	42.8	247,200	92.4
うち用務員	52.6	15	207,240	221,424	219,191	用務員	53.7	202,700	109.2
うち自動車運転手	49.7	4	254,675	303,638	291,513	自動車運転手	55.8	252,100	120.4
愛知県	52.0	386	335,477	387,653	371,465	—	—	—	
国	49.9	3,272	272,119	—	309,534	—	—	—	
類似団体	49.3	36	315,491	350,999	336,134	—	—	—	

区分	参 考		
	年収ベース (試算値) の比較		
	公務員 (C)	民間 (D)	C/D
あま市	—	—	—
うち給食調理員	3,614,980 円	3,304,100 円	109.4
うち用務員	3,497,388 円	2,809,400 円	124.5
うち自動車運転手	4,724,856 円	3,332,500 円	141.8

※民間データは、賃金構造基本統計調査において公表されているデータを使用している(平成22年~24年の3ケ年平均)。
 ※技能労務職の職種と民間の職種等の比較にあたり、年齢、業務内容、雇用形態等の点において完全に一致しているものではない。
 ※年収ベース「公務員(C)」及び「民間(D)」のデータは、それぞれ平均給与月額を1.2倍したものに、公務員においては前年度に支給された期末・勤勉手当、民間においては前年に支給された年間賞与の額を加えた試算値である。

- (注) 1 「平均給料月額」とは、平成25年4月1日現在における各職種ごとの職員の基本給の平均である。
 2 「平均給与月額」とは、給料月額と毎月支払われる扶養手当、地域手当、住居手当、時間外勤務手当などのすべての諸手当の額を合計したものであり、地方公務員給与実態調査において明らかにされているものである。

また、「平均給与月額（国比較ベース）」は、比較のため、国家公務員の同じベース（＝時間外勤務手当等を除いたもの）で算出している。

- 3 国家公務員欄における「平均給料月額」及び「平均給与月額（国比較ベース）」の括弧書きは、給与改定・臨時特例法による給与減額措置がないとした場合の値（減額前）である。

(2) 職員の初任給の状況（平成25年4月1日現在）

区 分		あま市	愛知県	国
一般行政職	大学卒	172,200 円	176,734 円	163,987 (172,200)円
	高校卒	140,100 円	142,881 円	133,418 (140,100)円
技能労務職	高校卒	133,100 円	131,532 円	—
	中学卒	121,600 円	120,183 円	—

(注) 国家公務員欄における括弧書きは、給与改定・臨時特例法による給与減額措置がないとした場合の値（減額前）である。

(3) 職員の経験年数別・学歴別平均給料月額の状況（平成25年4月1日現在）

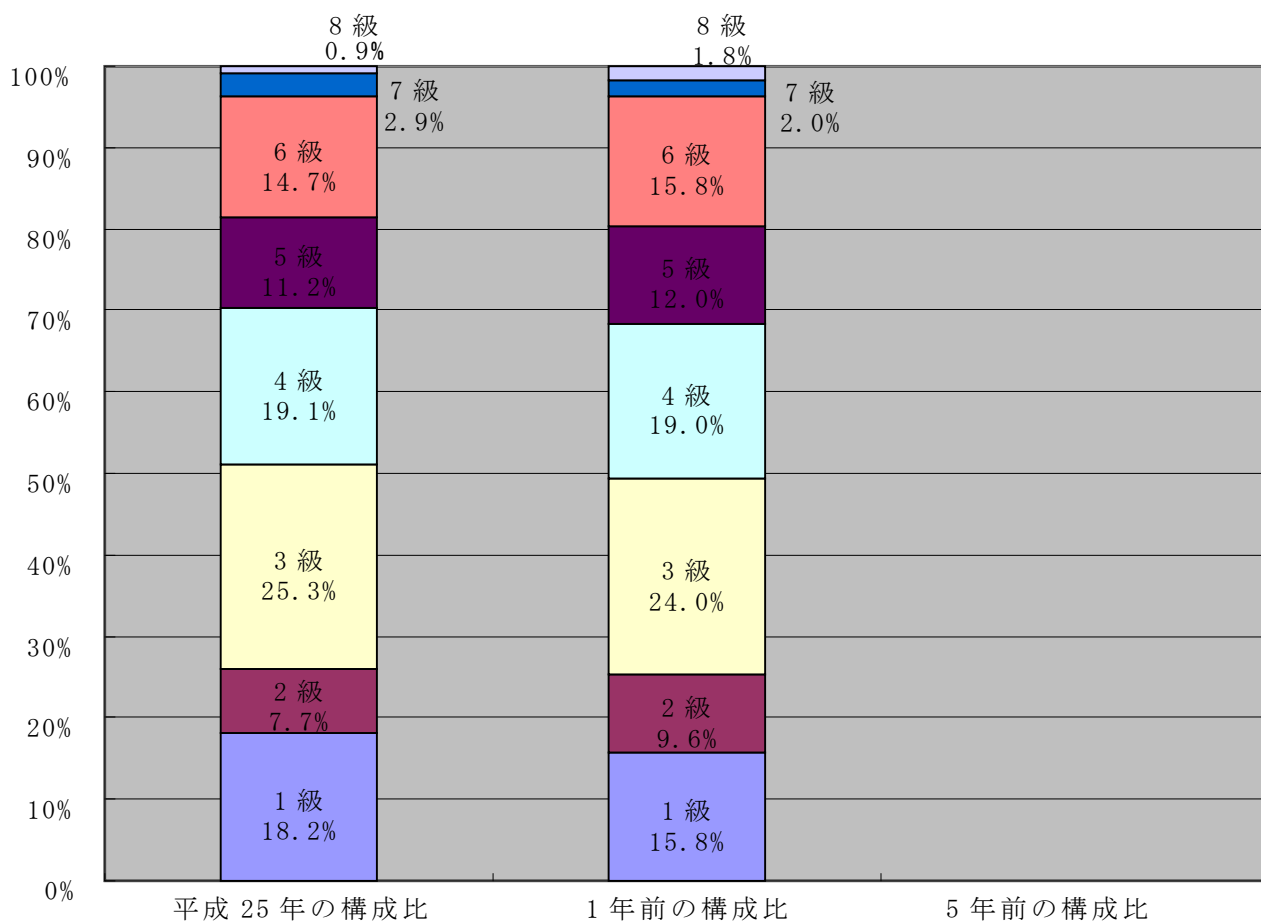
区 分		経験年数10年	経験年数20年	経験年数25年	経験年数30年
一般行政職	大学卒	264,700 円	338,400 円	368,000 円	396,500 円
	高校卒	232,000 円	308,300 円	320,900 円	366,500 円
技能労務職	高校卒	—	209,300 円	245,200 円	220,800 円
	中学卒	—	204,800 円	—	205,300 円

3 一般行政職の級別職員数等の状況

(1) 一般行政職の級別職員数の状況（平成25年4月1日現在）

区分	標準的な職務内容	職員数	構成比	1号給の給料月額	最高号給の給料月額
1級	主事の職務	62人	18.2%	135,600円	243,700円
2級	主任の職務	26人	7.7%	185,800円	307,800円
3級	主査の職務	86人	25.3%	222,900円	354,700円
4級	係長の職務	65人	19.1%	261,900円	388,300円
5級	課長補佐の職務	38人	11.2%	289,200円	400,600円
6級	課長の職務	50人	14.7%	320,600円	422,600円
7級	部長の職務	10人	2.9%	366,200円	456,200円
8級	相当困難業務を処理する部長の職務	3人	0.9%	413,000円	478,200円

(注) 1 あま市の給与条例に基づく給料表の級区分による職員数である。
2 標準的な職務内容とは、それぞれの級に該当する代表的な職務である。



(2) 昇給への勤務成績の反映状況

管理職が、職員の勤務実績並びに執行に関連して見られた職員の能力、性格及び適格性を統一的に評価し、公正な人事管理の基で勤務成績を昇給へ反映させる。

4 職員の手当の状況

(1) 期末手当・勤勉手当

あま市	愛知県	国
1人当たり平均支給額（24年度） 1,246千円	1人当たり平均支給額（24年度） 1,615千円	—
(24年度支給割合) 期末手当 2.60月分 勤勉手当 1.35月分 (1.45)月分 (0.65)月分	(24年度支給割合) 期末手当 2.60月分 勤勉手当 1.35月分 (1.45)月分 (0.65)月分	(24年度支給割合) 期末手当 2.60月分 勤勉手当 1.35月分 (1.45)月分 (0.65)月分
(加算措置の状況) 職制上の段階、職務の級等による加算措置 役職加算 5%～20%	(加算措置の状況) 職制上の段階、職務の級等による加算措置 役職加算 3%～20% 管理職加算 4%～25%	(加算措置の状況) 職制上の段階、職務の級等による加算措置 役職加算 5%～20% 管理職加算 10%～25%

(注) ()内は、再任用職員に係る支給割合である。

【参考】勤勉手当への勤務実績の反映状況（一般行政職）

一律支給

(2) 退職手当（平成25年4月1日現在）

あま市	国
(支給率) 自己都合 勤続20年 23.03月分 勤続25年 32.83月分 勤続35年 46.55月分 最高限度額 55.86月分 その他の加算措置 定年前早期退職特例措置(2%～20%加算) (退職時特別昇給 無) 1人当たり平均支給額 484千円	(支給率) 自己都合 勤続20年 23.03月分 勤続25年 32.83月分 勤続35年 46.55月分 最高限度額 55.86月分 その他の加算措置 定年前早期退職特例措置(2%～20%加算) 20,885千円

(注) 退職手当の1人当たり平均支給額は、24年度に退職した職員に支給された平均額である。

(3) 地域手当（平成25年4月1日現在）

支給実績（24年度決算）		85,071千円	
支給職員1人当たり平均支給年額（24年度決算）		126,218円	
支給対象地域	支給率	支給対象職員数	国の制度（支給率）
あま市	3%	659人	3%
あま市（医師）	15%	15人	15%

(4) 特殊勤務手当（平成25年4月1日現在）

支給実績（24年度決算）		87,085千円		
支給職員1人当たり平均支給年額（24年度決算）		763,905円		
職員全体に占める手当支給職員の割合（24年度）		17.3%		
手当の種類（手当数）		4		
手当の名称	主な支給対象職員	主な支給対象業務	支給実績 （24年度決算）	左記職員に対する支給 単価
診療手当	医師	市民病院に勤務する医師が従事する診療の業務	53,660千円	診療収入月額（薬品費及び診療材料費を除く。）の100分の7以内において、市長が定めた割合の額
夜間看護手当	看護職	市民病院の病棟に勤務する助産師、看護師又は准看護師が、正規の勤務時間による勤務の一部又は全部が深夜において行う看護等の業務	32,079千円	深夜における勤務時間が7時間 1回について 10,900円 深夜における勤務時間が4時間以上7時間未満 1回について 3,300円 深夜における勤務時間が2時間以上4時間未満 1回について 2,900円 深夜における勤務時間が2時間未満 1回について 2,000円
危険手当	医療技術職	市民病院に勤務する職員のうちエックス線その他の放射線を人体に対して照射する業務	465千円	月額 3,000円以内
		市民病院に勤務する職員のうち、感染症の病原体の検査等を行う業務		月額 3,000円以内
医療待機手当	医療技術職 看護職	市民病院に勤務する職員のうち、救急の外来患者及び入院患者に対する緊急の事務処理のために待機する業務	881千円	午後5時15分から翌日の午前8時30分までの待機 1回につき 1,000円 午前8時30分から翌日の午前8時30分までの待機 1回につき 2,000円

(5) 時間外勤務手当

支給実績（24年度決算）	109,519千円
職員1人当たり平均支給年額（24年度決算）	197千円
支給実績（23年度決算）	112,641千円
職員1人当たり平均支給年額（23年度決算）	202千円

(6) その他の手当（平成25年4月1日現在）

手 当 名	内容及び支給単価	国の制度との異同	支給実績 (24年度決算)	支給職員1人当たり 平均支給年額 (24年度決算)
扶養手当	配偶者 月額 13,000 円 配偶者以外の扶養親族 1人につき 月額 6,500 円 15歳から22歳までの子 1人につき 月額 5,000 円加算	同	64,592 千円	237,469 円
住居手当	家賃の額に応じて (借家) 月額最高 27,000 円	同	27,661 千円	314,326 円
通勤手当	交通機関等の利用限度額 月額 55,000 円 自動車等の利用者 距離により月額 2,000 円から 24,500 円	同	29,027 千円	53,457 円
管理職手当	行政職給料表(1) 部長、局長(議会・病院)及び監 月額 74,800 円 次長 月額 66,500 円 課長、統括主幹及び保育士長 月額 59,500 円 主幹 月額 51,600 円 施設長 月額 44,400 円 医療職給料表(1) 院長 月額 146,400 円 副院長 月額 117,100 円 医局長 月額 99,200 円 部長 月額 82,600 円 医療職給料表(2) 薬剤部長 月額 62,400 円 技師長 月額 41,600 円 医療職給料表(3) 看護局長 月額 59,300 円 副看護局長 月額 42,500 円 看護師長 月額 39,900 円	異	71,140 千円	690,678 円

5 特別職の報酬等の状況（平成25年4月1日現在）

区 分		給 料	月 額	等
給 料	市 長	930,000円	(参考) 類似団体における最高/最低額	
	副 市 長	750,000円	1,000,000円 / 440,000円	804,000円 / 375,000円
報 酬	議 長	515,000円	698,000円 / 310,000円	
	副 議 長	450,000円	620,000円 / 245,000円	
	議 員	405,000円	560,000円 / 222,000円	
期 末 手 当	市 長	(24年度支給割合)		
	副 市 長	2.90月分		
退 職 手 当	議 長	(24年度支給割合)		
	副 議 長	2.90月分		
退 職 手 当	市 長	(算定方式)	(支給時期)	
	副 市 長	給料月額 × 在職月数 × 0.441 (任期毎)	給料月額 × 在職月数 × 0.265 (任期毎)	

(注) 退職手当の「1期の手当額」は、4月1日現在の給料月額及び支給率に基づき、1期（4年＝48月）勤めた場合における退職手当の見込額である。

6 職員数の状況

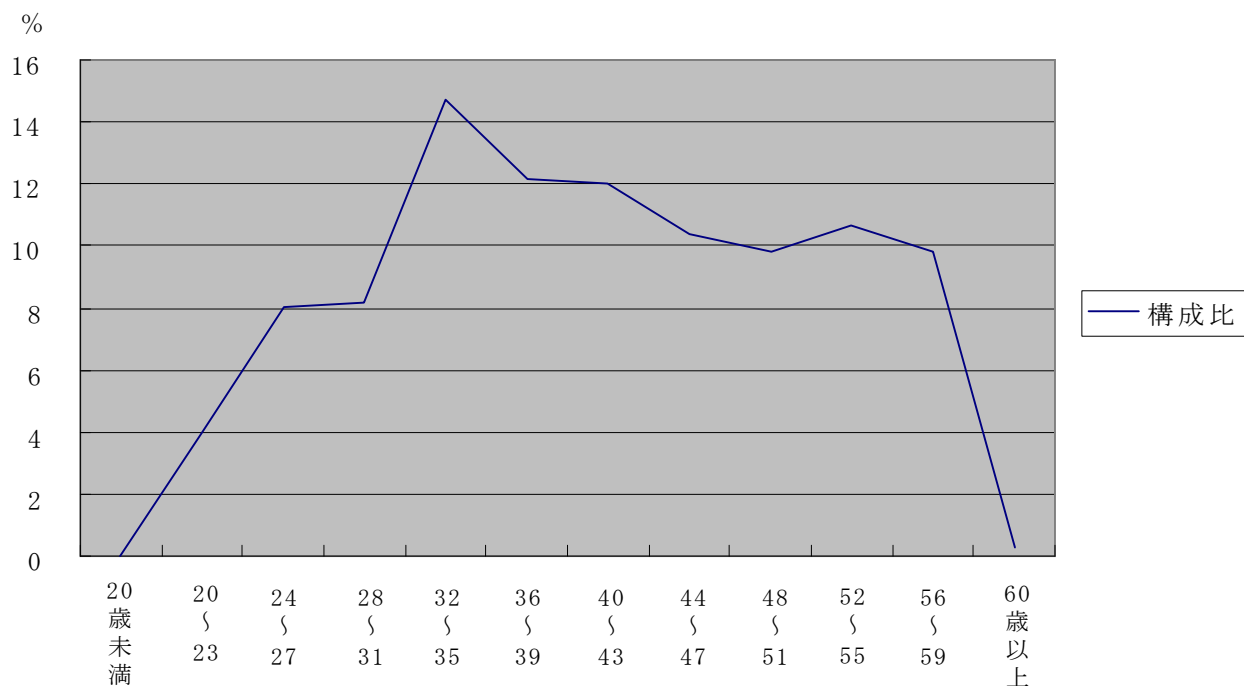
(1) 部門別職員数の状況と主な増減理由

(各年4月1日現在)

部門	区分		職員数		対前年 増減数	主な増減理由
			平成24年	平成25年		
普通会計部門	一般行政部門	議会	5	5	0	業務の合理化及び効率化による減
		総務	117	113	△4	
		税務	37	37	0	
		労働				
		農林水産	7	7	0	
		商工	8	8	0	
		土木	22	22	0	
	民生	173	174	0		
	衛生	37	36	0		
		計	406	402	△4	<参考> 人口1万人当たり職員数 45.68人 (類似団体の人口1万人当たり職員数 53.82人)
	教育部門	75	71	△4		
	消防部門					
	小計	481	473	△8	<参考> 人口1万人当たり職員数 53.75人 (類似団体の人口1万人当たり職員数 72.62人)	
公営企業会計等部門	病院	134	146	12	医師及び看護師の確保	
	水道	11	11	0		
	下水道	12	12	0		
	その他	31	32	1		
	小計	188	201	13		
合計		669 [1,167]	674 [1,167]	5 [0]	<参考> 人口1万人当たり職員数 76.59人	

- (注) 1 職員数は一般職に属する職員数である。
2 []内は、条例定数の合計である。

(2) 年齢別職員構成の状況（平成24年4月1日現在）



区分	20歳未満	20歳～23歳	24歳～27歳	28歳～31歳	32歳～35歳	36歳～39歳	40歳～43歳	44歳～47歳	48歳～51歳	52歳～55歳	56歳～59歳	60歳以上	計
職員数	0人	27人	54人	55人	99人	82人	81人	70人	66人	72人	66人	2人	674人

(3) 職員数の推移

(単位：人・%)

部門別 \ 年度	20年	21年	22年	23年	24年	25年	過去5年間の増減数(率)
一般行政	431	427	416	411	406	402	△29 (93.3%)
教育	73	69	79	76	75	71	△2 (97.3%)
消防							() (%)
普通会計計	504	496	495	487	481	473	△31 (93.8%)
公営企業等会計計	208	193	180	181	188	201	△7 (96.6%)
総合計	712	689	675	668	669	674	△38 (94.7%)

- (注) 1 各年における定員管理調査において報告した部門別職員数。
 2 合併した団体にあつては、合併前の年については合併前の旧団体の合計職員数。

7 公営企業職員の状況

(1) 水道事業

① 職員給与費の状況

ア 決算

区 分	総費用 A	純損益又は 実質収支	職員給与費 B	総費用に占める 職員給与費比率 B/A	(参考) 23年度の総費用に占 める職員給与費比率
24年度	千円 701,191	千円 21,197	千円 64,675	% 9.2	% 10.3

区 分	職員数 A	給 与 費				一人当たり 給与費 B/A	(参考) 団体平均 一人当たり給与費
		給 料	職員手当	期末・勤勉手当	計 B		
24年度	人 9	千円 33,834	千円 7,855	千円 12,294	千円 53,983	千円 5,998	千円 6,567

(注) 1 職員手当には退職手当を含まない。

2 職員数は、平成25年3月31日現在の人数である。

イ 特記事項

なし

② 職員の基本給、平均月収額及び平均年齢の状況（平成25年4月1日現在）

区 分	平均年齢	基本給	平均月収額
あ ま 市	44.1 歳	339,079 円	499,839 円
団 体 平 均	45.2 歳	353,532 円	520,694 円
事 業 者	— 歳	— 円	— 円

(注) 平均月収額には、期末・勤勉手当等を含む。

③ 職員の手当の状況

ア 期末手当・勤勉手当

あ ま 市	あ ま 市 (一般行政職)
1人当たり平均支給額 (24年度) 1,366千円	1人当たり平均支給額 (24年度) 1,246千円
(24年度支給割合) 期末手当 2.60 月分 勤勉手当 1.35 月分 (1.45) 月分 (0.65) 月分	(24年度支給割合) 期末手当 2.60 月分 勤勉手当 1.35 月分 (1.45) 月分 (0.65) 月分
(加算措置の状況) 職制上の段階、職務の級等による加算措置 役職加算 5%~20%	(加算措置の状況) 職制上の段階、職務の級等による加算措置 役職加算 5%~20%

(注) ()内は、再任用職員に係る支給割合である。

イ 退職手当（平成25年4月1日現在）

あま市			あま市（一般行政職）		
（支給率）	自己都合	勸奨・定年	（支給率）	自己都合	勸奨・定年
勤続20年	23.03月分	28.7875月分	勤続20年	23.03月分	28.7875月分
勤続25年	32.83月分	38.9550月分	勤続25年	32.83月分	38.9550月分
勤続35年	46.55月分	55.8600月分	勤続35年	46.55月分	55.8600月分
最高限度額	55.86月分	55.8600月分	最高限度額	55.86月分	55.8600月分
その他の加算措置	定年前早期退職特例措置（2%～20%加算）		その他の加算措置	定年前早期退職特例措置（2%～20%加算）	
（退職時特別昇給	無		（退職時特別昇給	無	
1人当たり平均支給額	一千円	一千円	1人当たり平均支給額	484千円	20,885千円

（注） 退職手当の1人当たり平均支給額は、24年度に退職した職員に支給された平均額である。

ウ 地域手当（平成25年4月1日現在）

支給実績（24年度決算）			1,087千円
支給職員1人当たり平均支給年額（24年度決算）			120,778円
支給対象地域	支給率	支給対象職員数	一般行政食の制度（支給率）
全職員	3%	9人	3%

エ 特殊勤務手当（平成25年4月1日現在）

制度なし

オ 時間外勤務手当

支給実績（24年度決算）	3,753千円
職員1人当たり平均支給年額（24年度決算）	417千円
支給実績（23年度決算）	6,446千円
職員1人当たり平均支給年額（23年度決算）	645千円

（注） 時間外勤務手当には、休日勤務手当を含む。

カ その他の手当（平成25年4月1日現在）

手 当 名	内容及び支給単価	一 般 行 政 職 の 制 度 と の 異 同	支 給 実 績 (24 年 度 決 算)	支 給 職 員 1 人 当 たり 平 均 支 給 年 額 (24 年 度 決 算)
扶 養 手 当	配偶者 月額 13,000 円 配偶者以外の扶養親族 1人につき 月額 6,500 円 15歳から22歳までの子 1人につき 月額 5,000 円加算	同	1,699 千円	242,714 円
住 居 手 当	家賃の額に応じて (借家) 月額最高 27,000 円	同	312 千円	312,000 円
通 勤 手 当	交通機関等の利用限度額 月額 55,000 円 自動車等の利用者 距離により月額 2,000 円から 24,500 円	同	290 千円	41,429 円
管 理 職 手 当	部長 月額 74,800 円 課長 月額 59,500 円	同	714 千円	714,000 円