

# あま市の給与・定員管理等について

## 1 総括

### (1) 人件費の状況（普通会計決算）

区 分	住民基本台帳人口 (平成23年度末)	歳 出 額 A	実 質 収 支	人 件 費 B	人 件 費 率 B / A	(参考) 平成22年度の人件費率
23年度	人 86,534	千円 26,157,016	千円 1,134,784	千円 3,771,900	% 14.4	% 14.9

### (2) 職員給与費の状況（普通会計決算）

区 分	職員数 A	給 与 費				一人当たり 給与費 B/A	(参考) 類似団体平均 一人当たり給与費
		給 料	職 員 手 当	期 末・勤 勉 手 当	計 B		
23年度	人 481	千円 1,602,290	千円 286,222	千円 580,180	千円 2,468,692	千円 5,132	千円 6,045

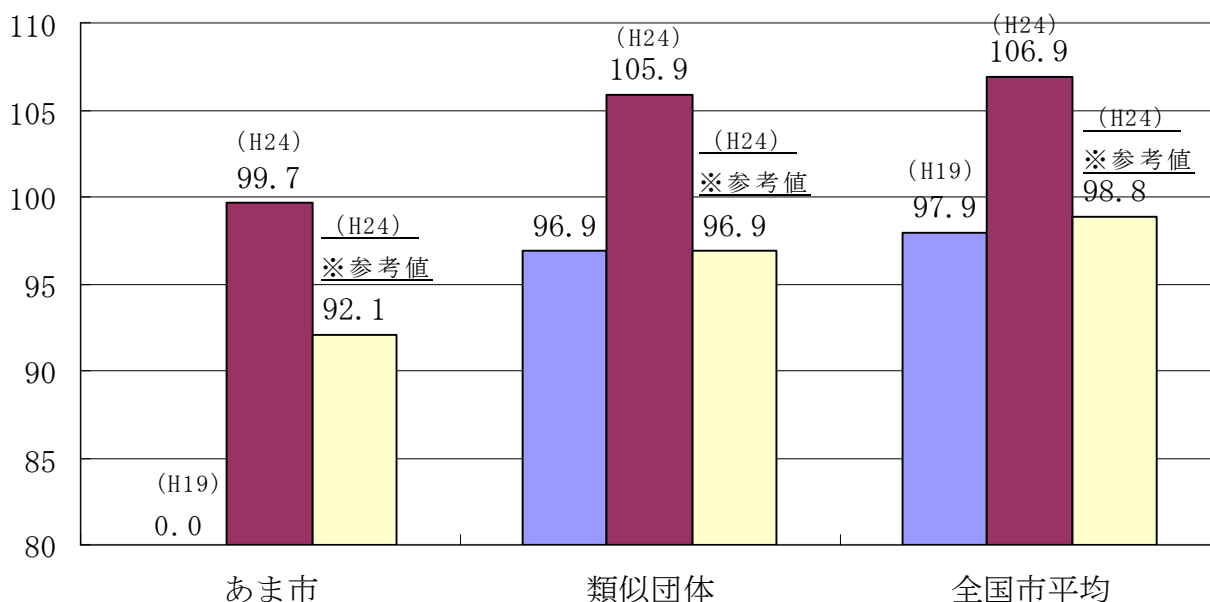
(注) 1 職員手当には退職手当を含まない。

2 職員数は、平成23年4月1日現在の人数である。

### (3) 特記事項

なし

### (4) ラスパイレス指数の状況（各年4月1日現在）



(注) 1 ラスパイレス指数とは、国家公務員の給与水準を100とした場合の地方公務員の給与水準を示す指数である。

2 類似団体平均とは、人口規模、産業構造が類似している団体のラスパイレス指数を単純平均したものである。

3 「参考値」は、国家公務員の時限的な（2年間）給与改定特例法による措置が無いとした場合の値である。

## 2 一般行政職給料表の状況(平成24年4月1日現在)

(単位：円)

	1級	2級	3級	4級	5級	6級	7級	8級
1号給の給料月額	135,600	185,800	222,900	261,900	289,200	320,600	366,200	413,000
最高号給の給料月額	243,700	307,800	354,700	388,300	400,600	422,600	456,200	478,200

(注) 給料月額は、給与抑制措置を行う前のものである。

## 3 職員の平均給与月額、初任給等の状況

### (1) 職員の平均年齢、平均給料月額及び平均給与月額の状況

(平成24年4月1日現在)

#### ① 一般行政職

区分	平均年齢	平均給料月額	平均給与月額	平均給与月額 (国ベース)
あま市	42.0歳	303,300円	369,061円	338,722円
愛知県	42.8歳	336,759円	435,676円	385,422円
国	42.8歳	304,944 (329,917)円	—	372,906 (401,789)円
類似団体	43.2歳	327,748円	391,486円	362,999円

#### ② 技能労務職

(単位：歳、人、円)

区分	公務員					民間			参考 A/B
	平均年齢	職員数	平均給料月額	平均給与月額 (A)	平均給与月額 (国ベース)	対応する民間 の類似職種	平均年齢	平均給与月額 (B)	
あま市	51.6	35	213,000	229,594	227,283	—	—	—	—
うち給食調理員	53.1	13	213,669	226,895	226,895	調理士	42.4	247,900	91.5
うち用務員	50.6	16	201,500	215,488	213,013	用務員	53.5	196,800	109.5
うち自動車運転手	48.7	4	251,300	293,950	286,725	自動車運転手	59.0	267,900	109.7
愛知県	52.3	431	339,689	392,516	375,705	—	—	—	—
国	49.7	3,479	270,465 (285,030)	—	307,506 (323,181)	—	—	—	—
類似団体	49.0	39	314,792	350,255	335,630	—	—	—	—

(単位：円)

区分	参 考		
	年収ベース(試算値)の比較		
	公務員 (C)	民間 (D)	C/D
あま市	3,619,328	—	—
うち給食調理員	3,553,965	3,330,900	106.7
うち用務員	3,410,056	2,861,400	119.2
うち自動車運転手	4,619,900	3,422,000	135.0

※民間データは、賃金構造基本統計調査において公表されているデータを使用している。（平成21年～23年の3ケ年平均）  
 ※技能労務職の職種と民間の職種等の比較にあたり、年齢、業務内容、雇用形態等の点において完全に一致しているものではない。  
 ※年収ベース「公務員（C）」及び「民間（D）」のデータは、それぞれ平均給与月額を1.2倍したものに、公務員においては前年度に支給された期末・勤勉手当、民間においては前年に支給された年間賞与の額を加えた試算値である。

- (注) 1 「平均給料月額」とは、平成24年4月1日現在における各職種ごとの職員の基本給の平均である。
- 2 「平均給与月額」とは、給料月額と毎月支払われる扶養手当、地域手当、住居手当、時間外勤務手当などのすべての諸手当の額を合計したものであり、地方公務員給与実態調査において明らかにされているものである。
- また、「平均給与月額（国ベース）」は、国家公務員の平均給与月額には時間外勤務手当、特殊勤務手当等の手当が含まれていないことから、比較のため国家公務員と同じベースで再計算したものである。
- 3 国家公務員欄における「平均給料月額」及び「平均給与月額（国ベース）」の括弧書きは、給与改定特例法による措置がないとした場合の値（減額前）である。

## (2) 職員の初任給の状況（平成24年4月1日現在）

区 分		あま市	愛知県	国
一般行政職	大学卒	172,200円	176,734円	163,987 (172,200)円
	高校卒	140,100円	142,881円	133,418 (140,100)円
技能労務職	高校卒	133,100円	131,532円	—
	中学卒	121,600円	120,183円	—

(注) 国家公務員欄における括弧書きは、給与改定特例法による措置がないとした場合の値（減額前）である。

## (3) 職員の経験年数別・学歴別平均給料月額の状況（平成24年4月1日現在）

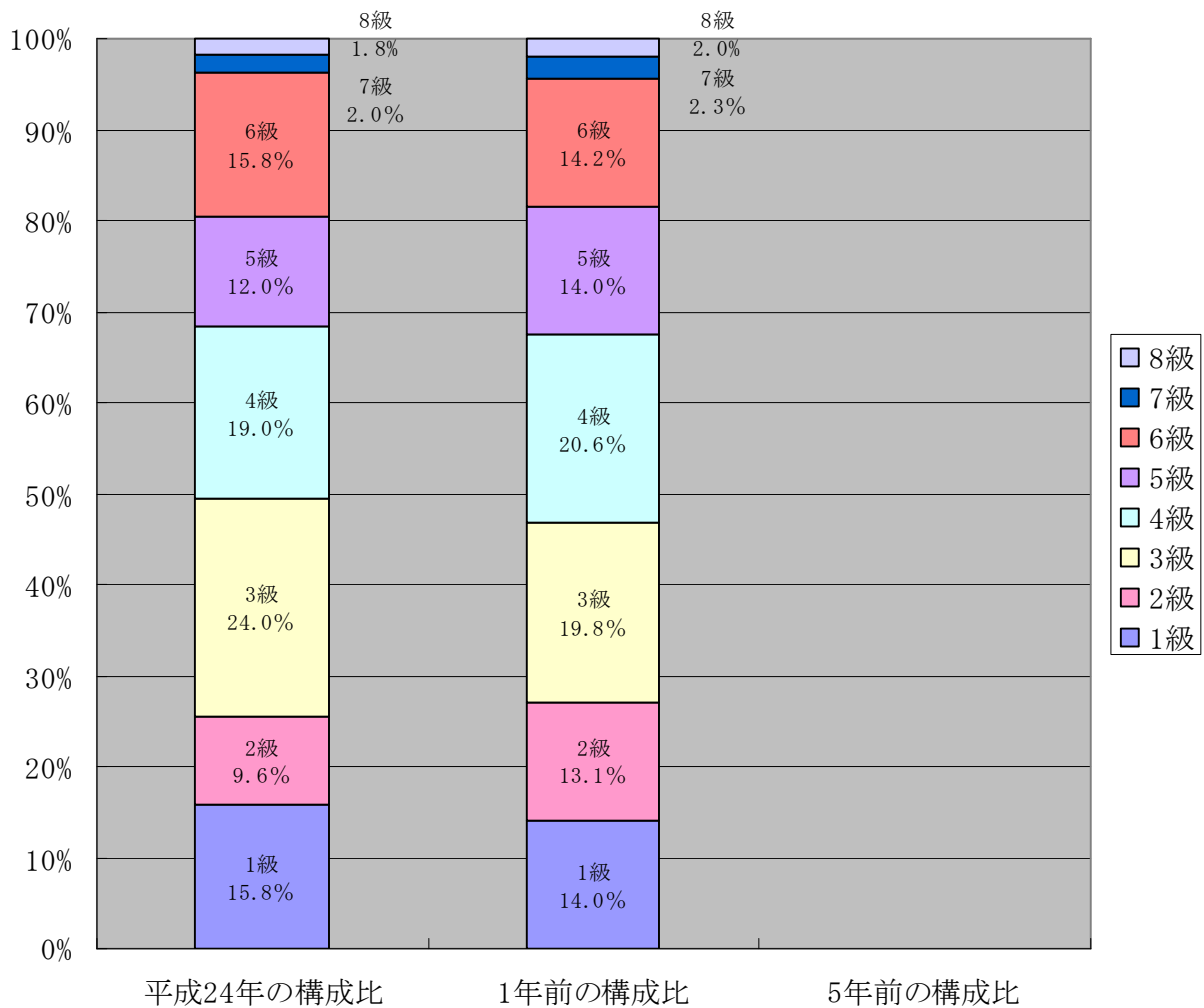
区 分		経験年数10年	経験年数15年	経験年数20年
一般行政職	大学卒	265,400円	301,700円	341,100円
	高校卒	218,600円	288,400円	301,200円
技能労務職	高校卒	185,000円	—	214,100円
	中学卒	—	—	201,500円

#### 4 一般行政職の級別職員数等の状況

##### (1) 一般行政職の級別職員数の状況（平成24年4月1日現在）

区分	標準的な職務内容	職員数	構成比
1 級	主事の職務	54人	15.8%
2 級	主任の職務	33人	9.6%
3 級	主査の職務	82人	24.0%
4 級	係長の職務	65人	19.0%
5 級	課長補佐の職務	41人	12.0%
6 級	課長の職務	54人	15.8%
7 級	部長の職務	7人	2.0%
8 級	相当困難業務を処理する部長の職務	6人	1.8%

- (注) 1 あま市の給与条例に基づく給料表の級区分による職員数である。  
2 標準的な職務内容とは、それぞれの級に該当する代表的な職務である。



## (2) 昇給への勤務成績の反映状況

管理職が、職員の勤務実績並びに執行に関連して見られた職員の能力、性格及び適格性を統一的に評価し、公正な人事管理の基で勤務成績を昇給へ反映させる。

## 5 職員の手当の状況

### (1) 期末手当・勤勉手当

あま市	愛知県	国
1人当たり平均支給額（23年度） 1,223千円	1人当たり平均支給額（23年度） 1,642千円	—
(23年度支給割合) 期末手当 2.60 月分 勤勉手当 1.35 月分 (1.45) 月分 (0.65) 月分	(23年度支給割合) 期末手当 2.60 月分 勤勉手当 1.35 月分 (1.45) 月分 (0.65) 月分	(23年度支給割合) 期末手当 2.60 月分 勤勉手当 1.35 月分 (1.45) 月分 (0.65) 月分
(加算措置の状況) 職制上の段階、職務の級等による加算措置 役職加算 5%～20%	(加算措置の状況) 職制上の段階、職務の級等による加算措置 役職加算 3%～20% 管理職加算 4%～25%	(加算措置の状況) 職制上の段階、職務の級等による加算措置 役職加算 5%～20% 管理職加算 10%～25%

(注) ( )内は、再任用職員に係る支給割合である。

【参考】勤勉手当への勤務実績の反映状況（一般行政職）

一律支給
------

(2) 退職手当（平成24年4月1日現在）

あま市			国		
(支給率)	自己都合	勸奨・定年	(支給率)	自己都合	勸奨・定年
勤続20年	23.5月分	30.55月分	勤続20年	21.0月分	27.3月分
勤続25年	33.5月分	41.34月分	勤続25年	33.75月分	42.12月分
勤続35年	47.5月分	59.28月分	勤続35年	47.5月分	59.28月分
最高限度額	59.28月分	59.28月分	最高限度額	59.28月分	59.28月分
その他の加算措置	定年前早期退職特例措置(2%~20%加算)		その他の加算措置	定年前早期退職特例措置(2%~20%加算)	
(退職時特別昇給	無)		(退職時特別昇給	無)	
1人当たり平均支給額	2,427千円	19,951千円	1人当たり平均支給額	2,427千円	19,951千円

(注) 退職手当の1人当たり平均支給額は、23年度に退職した職員に支給された平均額である。

(3) 地域手当（平成24年4月1日現在）

支給実績(23年度決算)		83,354千円	
支給職員1人当たり平均支給年額(23年度決算)		126,871円	
支給対象地域	支給率	支給対象職員数	国の制度(支給率)
あま市	3%	643人	3%
あま市(医師)	15%	14人	15%

(4) 特殊勤務手当（平成24年4月1日現在）

支給実績(23年度決算)		80,499千円	
支給職員1人当たり平均支給年額(23年度決算)		813,116円	
職員全体に占める手当支給職員の割合(23年度)		15.1%	
手当の種類(手当数)		4	
手当の名称	主な支給対象職員	主な支給対象業務	左記職員に対する支給単価
診療手当	医師	市民病院に勤務する医師が従事する診療の業務	診療収入月額(薬品費及び診療材料費を除く。)の100分の7以内において、市長が定めた割合の額
夜間看護手当	看護職	市民病院の病棟に勤務する助産師、看護師又は准看護師が、正規の勤務時間による勤務の一部又は全部が深夜において行う看護等の業務	深夜における勤務時間が7時間 1回について 10,900円 深夜における勤務時間が4時間以上7時間未満 1回について 3,300円 深夜における勤務時間が2時間以上4時間未満 1回について 2,900円

			深夜における勤務時間が2時間未満 1回について 2,000円
危険手当	医療技術職	市民病院に勤務する職員のうちエックス線その他の放射線を人体に対して照射する業務	月額 3,000円以内
		市民病院に勤務する職員のうち、感染症の病原体の検査等を行う業務	月額 3,000円以内
医療待機手当	医療技術職 看護職	市民病院に勤務する職員のうち、救急の外来患者及び入院患者に対する緊急の事務処理のために待機する業務	午後5時15分から翌日の午前8時30分までの待機 1回につき 1,000円 午前8時30分から翌日の午前8時30分までの待機 1回につき 2,000円

(5) 時間外勤務手当

支給実績（23年度決算）	112,641千円
職員1人当たり平均支給年額（23年度決算）	202千円
支給実績（22年度決算）	156,164千円
職員1人当たり平均支給年額（22年度決算）	271千円

(6) その他の手当（平成24年4月1日現在）

手 当 名	内容及び支給単価	国の制 度との 異同	支給実績 (23年度決算)	支給職員1人当たり 平均支給年額 (23年度決算)
扶養手当	配偶者 月額 13,000 円 配偶者以外の扶養親族 1人につき 月額 6,500 円 15歳から22歳までの子 1人につき 月額 5,000 円加算	同	65,283 千円	233,988 円
住居手当	家賃の額に応じて (借家) 月額最高 27,000 円	同	24,824 千円	285,335 円
通勤手当	交通機関等の利用限度額 月額 55,000 円 自動車等の利用者 距離により月額 2,000 円から 24,500 円	同	28,014 千円	54,397 円
管理職手当	行政職給料表(1) 部長、局長(議会・病院)及び監 月額 74,800 円 次長 月額 66,500 円 課長、統括主幹及び保育士長 月額 59,500 円 主幹 月額 51,600 円 施設長 月額 44,400 円 医療職給料表(1) 院長 月額 146,400 円 副院長 月額 117,100 円 医局長 月額 99,200 円 部長 月額 82,600 円 医療職給料表(2) 薬剤部長 月額 62,400 円 技師長 月額 41,600 円 医療職給料表(3) 看護局長 月額 59,300 円 副看護局長 月額 42,500 円 看護師長 月額 39,900 円	異	77,141 千円	779,206 円



## 6 特別職の報酬等の状況（平成24年4月1日現在）

区 分		給 料	月 額	等
給 料	市 長	930,000円	(参考) 類似団体における最高/最低額	
	副 市 長	750,000円	1,000,000円 / 447,500円	816,000円 / 497,000円
報 酬	議 長	515,000円	698,000円 / 335,000円	
	副 議 長	450,000円	620,000円 / 275,000円	
	議 員	405,000円	560,000円 / 255,000円	
期 末 手 当	市 長	(23年度支給割合)		
	副 市 長	2.90月分		
退 職 手 当	議 長	(23年度支給割合)		
	副 議 長	2.90月分		
退 職 手 当	市 長	(算定方式)	(支給時期)	
	副 市 長	給料月額 × 在職月数 × 0.45 (任期毎)	給料月額 × 在職月数 × 0.27 (任期毎)	

(注) 退職手当の「1期の手当額」は、4月1日現在の給料月額及び支給率に基づき、1期（4年＝48月）勤めた場合における退職手当の見込額である。

## 7 職員数の状況

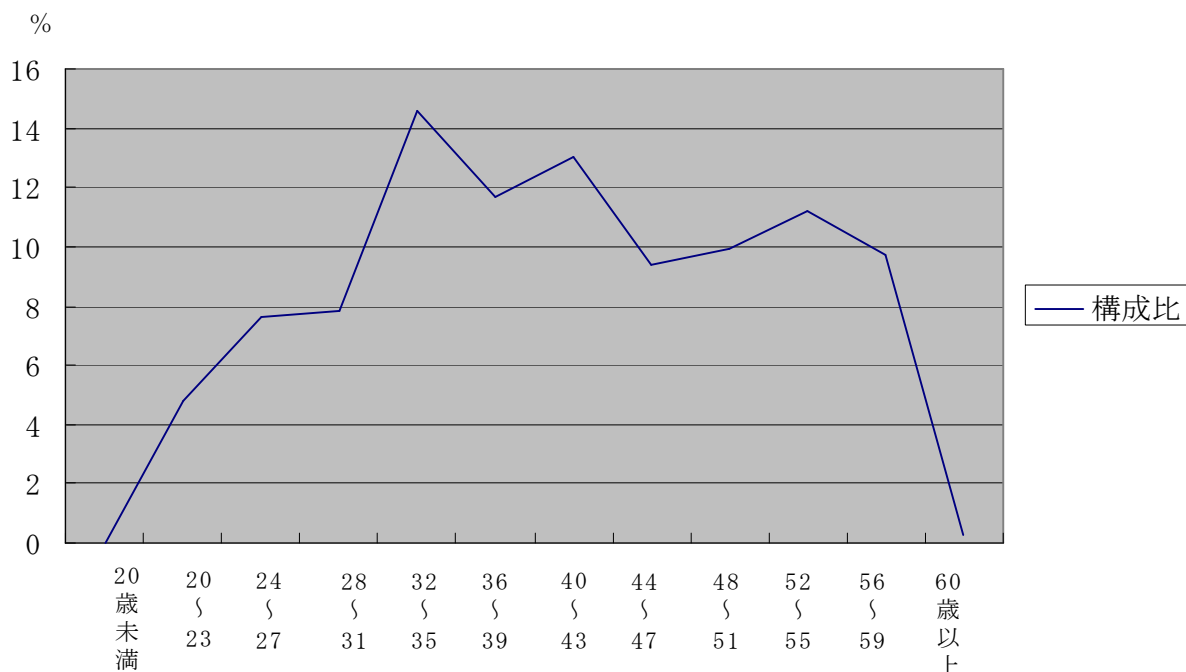
### (1) 部門別職員数の状況と主な増減理由

(各年4月1日現在)

部 門		区 分	職 員 数		対 前 年 増 減 数	主 な 増 減 理 由
			平成23年	平成24年		
普 通 会 計 部 門	一 般 行 政 部 門	議 会	5	5	0	業務の合理化及び効率化による減
		総 務	124	117	△7	
		税 務	37	37	0	
		労 働				
		農 林 水 産	7	7	0	
		商 工	8	8	0	
		土 木	21	22	1	
		民 生	173	173	0	
	衛 生	36	37	1		
		計	411	406	△5	<参考> 人口1万人当たり職員数 46.96人 (類似団体の人口1万人当たり職員数 54.46人)
	教育部門	76	75	△1		
	消防部門					
	小 計	487	481	△6	<参考> 人口1万人当たり職員数 55.63人 (類似団体の人口1万人当たり職員数 73.53人)	
公 営 企 業 計 等 部 門	病 院	126	134	8	医師及び看護師の確保	
	水 道	11	11	0		
	下 水 道	12	12	0		
	そ の 他	32	31	△1		
	小 計	181	188	7		
合 計		668 [1,167]	669 [1,167]	1 [0]	<参考> 人口1万人当たり職員数 77.37人	

- (注) 1 職員数は一般職に属する職員数である。  
2 [ ]内は、条例定数の合計である。

(2) 年齢別職員構成の状況（平成24年4月1日現在）



区分	20歳未満	20歳～23歳	24歳～27歳	28歳～31歳	32歳～35歳	36歳～39歳	40歳～43歳	44歳～47歳	48歳～51歳	52歳～55歳	56歳～59歳	60歳以上	計
職員数	0人	32人	51人	52人	98人	78人	87人	63人	66人	75人	65人	2人	669人

(3) 職員数の推移

(単位：人・%)

部門別 \ 年度	19年	20年	21年	22年	23年	24年	過去5年間の増減数(率)
一般行政	434	431	427	416	411	406	△28 (93.6%)
教育	85	73	69	79	76	75	△10 (88.2%)
消防							( )
普通会計計	519	504	496	495	487	481	△38 (92.7%)
公営企業等会計計	230	208	193	180	181	188	△42 (81.7%)
総合計	749	712	689	675	668	669	△80 (89.3%)

- (注) 1 各年における定員管理調査において報告した部門別職員数。  
 2 合併した団体にあつては、合併前の年については合併前の旧団体の合計職員数。

## 8 公営企業職員の状況

### (1) 水道事業（七宝水道事業）

#### ① 職員給与費の状況

##### ア 決算

区 分	総費用 A	純損益又は 実質収支	職員給与費 B	総費用に占める 職員給与費比率 B/A	(参考) 22年度の総費用に占 める職員給与費比率
23年度	千円 325,533	千円 38,140	千円 26,474	% 8.1	% 8.5

区 分	職員数 A	給 与 費				一人当たり 給与費 B/A	(参考) 団体平均 一人当たり給与費
		給 料	職員手当	期末・勤勉手当	計 B		
23年度	人 4	千円 14,031	千円 4,679	千円 7,770	千円 26,480	千円 6,620	千円 6,045

(注) 1 職員手当には退職手当を含まない。

2 職員数は、平成23年3月31日現在の人数である。

#### イ 特記事項

なし

#### ② 職員の基本給、平均月収額及び平均年齢の状況（平成24年4月1日現在）

区 分	平均年齢	基本給	平均月収額
あま市七宝	42.5歳	314,480円	598,455円
団体平均	45.4歳	358,043円	528,316円
事業者	—歳	—円	—円

(注) 平均月収額には、期末・勤勉手当等を含む。

#### ③ 職員の手当の状況

##### ア 期末手当・勤勉手当

あま市	団体平均
1人当たり平均支給額（23年度） 1,943千円	1人当たり平均支給額（23年度） 1,492千円
(23年度支給割合) 期末手当 2.60月分 勤勉手当 1.35月分 (1.45)月分 (0.65)月分	(23年度支給割合) 期末手当 2.60月分 勤勉手当 1.35月分 (1.45)月分 (0.65)月分
(加算措置の状況) 職制上の段階、職務の級等による加算措置 役職加算 5%～20%	(加算措置の状況) 職制上の段階、職務の級等による加算措置 役職加算 5%～20%

(注) ( )内は、再任用職員に係る支給割合である。

### イ 退職手当（平成24年4月1日現在）

あ ま 市			国		
(支給率)	自己都合	勸奨・定年	(支給率)	自己都合	勸奨・定年
勤続20年	23.5月分	30.55月分	勤続20年	21.0月分	27.3月分
勤続25年	33.5月分	41.34月分	勤続25年	33.75月分	42.12月分
勤続35年	47.5月分	59.28月分	勤続35年	47.5月分	59.28月分
最高限度額	59.28月分	59.28月分	最高限度額	59.28月分	59.28月分
その他の加算措置	定年前早期退職特例措置(2%~20%加算)		その他の加算措置	定年前早期退職特例措置(2%~20%加算)	
(退職時特別昇給)	無		(退職時特別昇給)	無	
1人当たり平均支給額	— 千円	— 千円	1人当たり平均支給額	— 千円	— 千円

(注) 退職手当の1人当たり平均支給額は、23年度に退職した職員に支給された平均額である。

### ウ 地域手当（平成24年4月1日現在）

支給実績(23年度決算)		440千円	
支給職員1人当たり平均支給年額(23年度決算)		110,000円	
支給対象地域	支給率	支給対象職員数	国の制度(支給率)
全職員	3%	4人	3%

### エ 特殊勤務手当（平成24年4月1日現在）

制度なし

### オ 時間外勤務手当

支給実績(23年度決算)	3,193千円
職員1人当たり平均支給年額(23年度決算)	798千円
支給実績(22年度決算)	3,513千円
職員1人当たり平均支給年額(22年度決算)	878千円

(注) 時間外勤務手当には、休日勤務手当を含む。

カ その他の手当（平成24年4月1日現在）

手 当 名	内容及び支給単価	国の制度との異同	支給実績 (23年度決算)	支給職員1人当たり 平均支給年額 (23年度決算)
扶養手当	配偶者 月額 13,000 円 配偶者以外の扶養親族 1人につき 月額 6,500 円 15歳から22歳までの子 1人につき 月額 5,000 円加算	同	624 千円	312,000 円
住居手当	家賃の額に応じて (借家) 月額最高 27,000 円	同	276 千円	276,000 円
通勤手当	交通機関等の利用限度額 月額 55,000 円 自動車等の利用者 距離により月額 2,000 円から 24,500 円	同	146 千円	36,500 円
管理職手当	部長 月額 74,800 円 課長 月額 59,500 円	異	0 千円	0 円

(2) 水道事業（美和水道事業）

① 職員給与費の状況

ア 決算

区 分	総費用 A	純損益又は 実質収支	職員給与費 B	総費用に占める 職員給与費比率 B/A	(参考) 22年度の総費用に占 める職員給与費比率
23年度	千円 397,140	千円 △29,339	千円 47,987	% 12.1	% 12.7

区 分	職員数 A	給 与 費				一人当たり 給与費 B/A	(参考) 団体平均 一人当たり給与費
		給 料	職員手当	期末・勤勉手当	計 B		
23年度	人 6	千円 23,968	千円 6,287	千円 9,229	千円 39,484	千円 6,581	千円 6,567

- (注) 1 職員手当には退職手当を含まない。  
2 職員数は、平成23年3月31日現在の人数である。

イ 特記事項

なし

② 職員の基本給、平均月収額及び平均年齢の状況（平成24年4月1日現在）

区 分	平均年齢	基本給	平均月収額
あま市美和	44.2歳	360,963円	601,865円
団体平均	45.4歳	358,043円	528,316円
事業者	—歳	—円	—円

(注) 平均月収には、期末・勤勉手当等を含む。

① 職員給与費の状況

ア 期末手当・勤勉手当

あま市	団体平均
1人当たり平均支給額（23年度） 1,538千円	1人当たり平均支給額（23年度） 1,492千円
(23年度支給割合) 期末手当 2.60月分 勤勉手当 1.35月分 (1.45)月分 (0.65)月分	(23年度支給割合) 期末手当 2.60月分 勤勉手当 1.35月分 (1.45)月分 (0.65)月分
(加算措置の状況) 職制上の段階、職務の級等による加算措置 役職加算 5%～20%	(加算措置の状況) 職制上の段階、職務の級等による加算措置 役職加算 5%～20%

(注) ( )内は、再任用職員に係る支給割合である。

### イ 退職手当（平成24年4月1日現在）

あ ま 市			国		
(支給率)	自己都合	勸奨・定年	(支給率)	自己都合	勸奨・定年
勤続20年	23.5月分	30.55月分	勤続20年	21.0月分	27.3月分
勤続25年	33.5月分	41.34月分	勤続25年	33.75月分	42.12月分
勤続35年	47.5月分	59.28月分	勤続35年	47.5月分	59.28月分
最高限度額	59.28月分	59.28月分	最高限度額	59.28月分	59.28月分
その他の加算措置	定年前早期退職特例措置(2%~20%加算)		その他の加算措置	定年前早期退職特例措置(2%~20%加算)	
(退職時特別昇給)	無		(退職時特別昇給)	無	
1人当たり平均支給額	— 千円	— 千円	1人当たり平均支給額	— 千円	— 千円

(注) 退職手当の1人当たり平均支給額は、23年度に退職した職員に支給された平均額である。

### ウ 地域手当（平成24年4月1日現在）

支給実績(23年度決算)		778千円	
支給職員1人当たり平均支給年額(23年度決算)		129,667円	
支給対象地域	支給率	支給対象職員数	国の制度(支給率)
全職員	3%	6人	3%

### エ 特殊勤務手当（平成24年4月1日現在）

制度なし

### オ 時間外勤務手当

支給実績(23年度決算)	3,576千円
職員1人当たり平均支給年額(23年度決算)	596千円
支給実績(22年度決算)	3,138千円
職員1人当たり平均支給年額(22年度決算)	523千円

(注) 時間外勤務手当には、休日勤務手当を含む。



カ その他の手当（平成24年4月1日現在）

手 当 名	内容及び支給単価	国の制度との異同	支給実績 (23年度決算)	支給職員1人当たり 平均支給年額 (23年度決算)
扶 養 手 当	配偶者 月額 13,000 円 配偶者以外の扶養親族 1人につき 月額 6,500 円 15歳から22歳までの子 1人につき 月額 5,000 円加算	同	1,244 千円	248,700 円
住 居 手 当	家賃の額に応じて (借家) 月額最高 27,000 円	同	352 千円	175,750 円
通 勤 手 当	交通機関等の利用限度額 月額 55,000 円 自動車等の利用者 距離により月額 2,000 円から 24,500 円	同	255 千円	42,500 円
管 理 職 手 当	部長 月額 74,800 円 課長 月額 59,500 円	異	714 千円	714,000 円