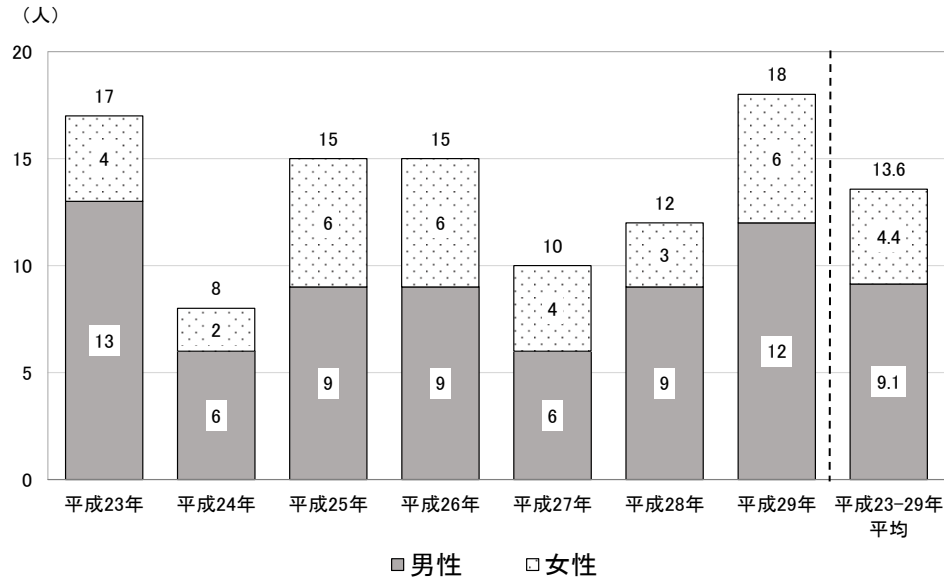


あま市の自殺に関する統計

【資料 2】

【自殺者数の推移】

(内閣府・厚生労働省「地域における自殺の基礎資料」より作成)

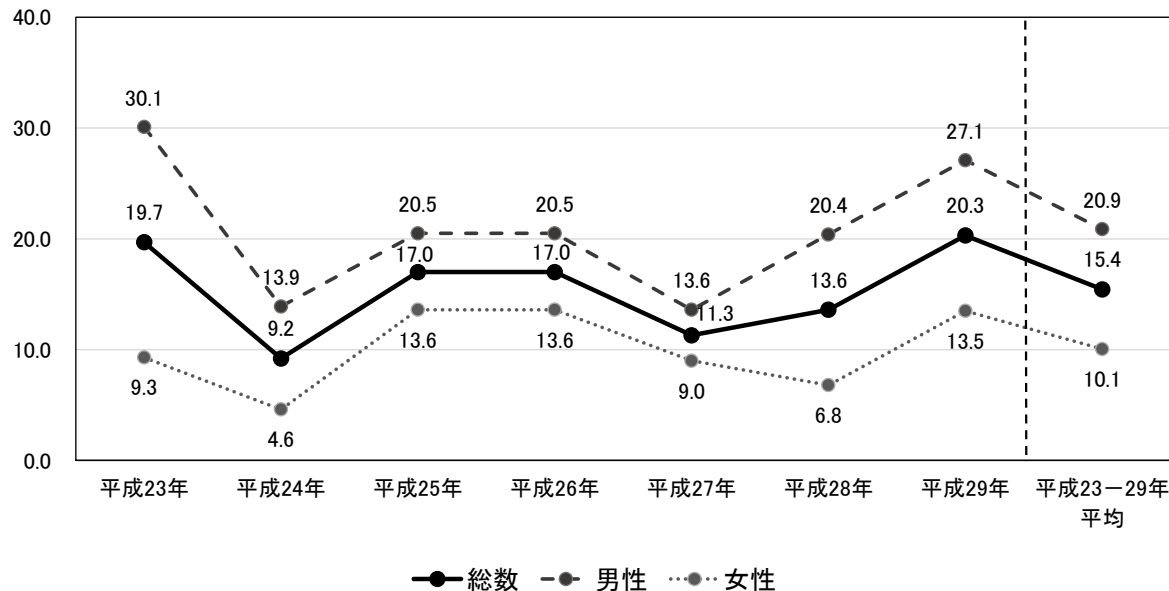


平成 23～29 年平均	総数	男	女
自殺者数	13.6	9.1	4.4
自殺死亡率	15.4	20.9	10.1

※ 男女内訳数の和は、端数処理のため合計数と合致していません。

あま市の自殺者数と自殺死亡率は、平成 23～29 年の平均で自殺者数が 13.6 人、自殺死亡率(10 万人対)が 15.4 となっています。平成 29 年は、自殺者数がここ数年で一番多いこととなりました。

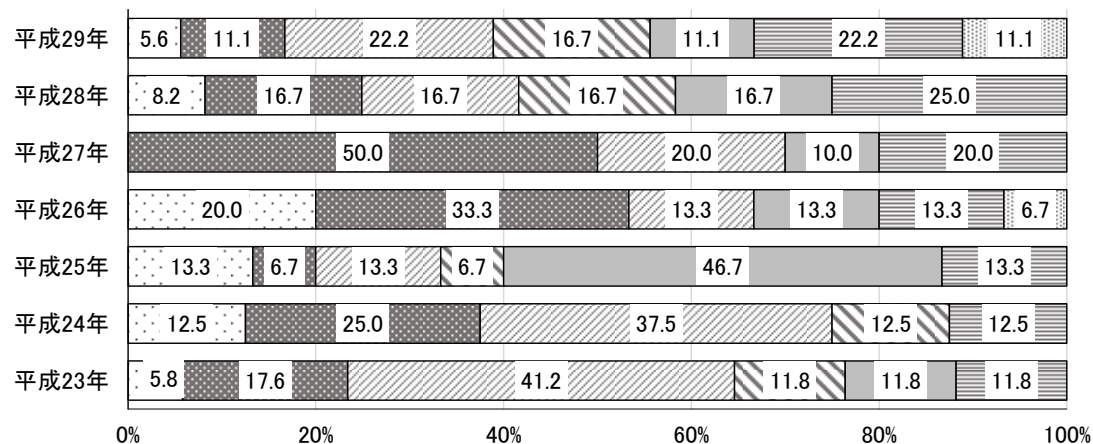
【自殺死亡率(人口 10 万人対)の推移】



平成29年

【国】 全体 16.5 (男 23.5 女 9.9)
 【県】 全体 15.5 (男 21.5 女 9.4)
 【あま市】 全体 20.3 (男 27.1 女 13.5)

【年代別自殺者割合の推移】

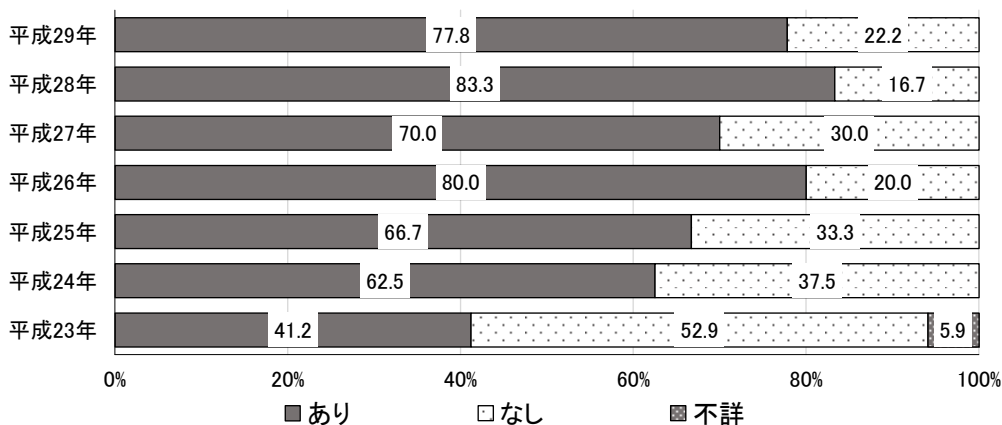


年代別自殺者割合は、平成23～29年では19歳以下の自殺死亡者はみられず、平成25年では60歳代の件数が多かったものの、それ以外では30・40歳代の自殺死亡者が多くみられます。
また自殺死亡者全体(平成23～29年総数)では、20～59歳の働き盛りの年代で約6割を占めています。

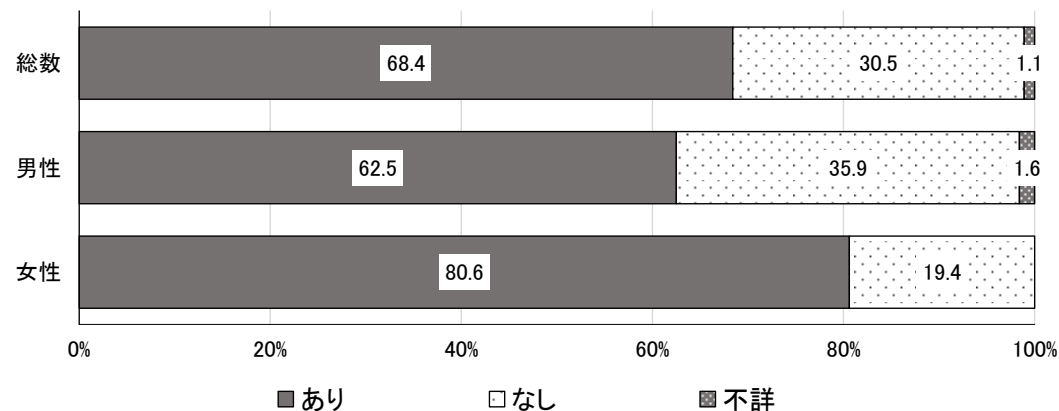
■ 19歳以下 □ 20歳代 ■ 30歳代 ▨ 40歳代 ▩ 50歳代 ▪ 60歳代 ▫ 70歳代 ▬ 80歳以上 □ 不詳

※ 平成26年は端数処理ができないため、割合の合計は100%になっていません。

【同居人有無別自殺者割合の推移】



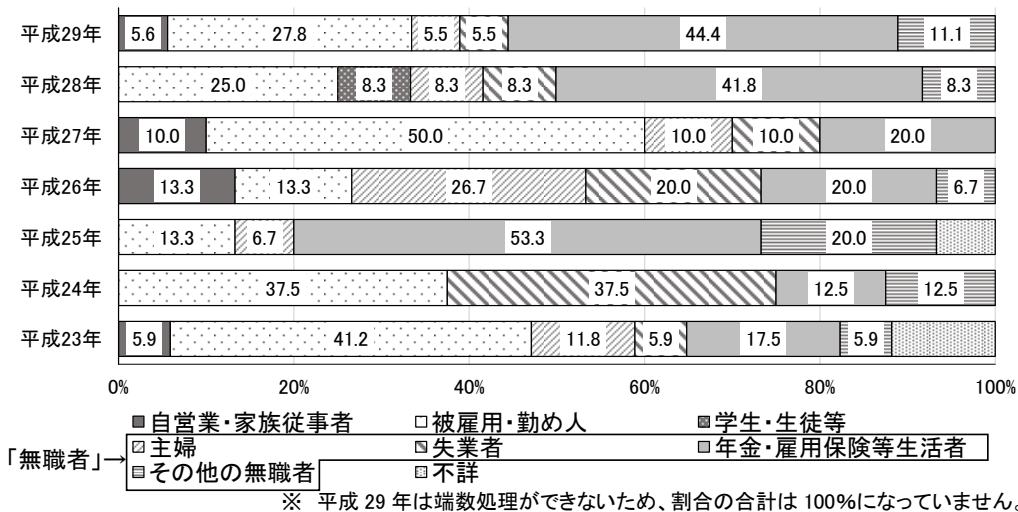
【同居人有無別・男女別自殺者割合(平成23～29年総数)】



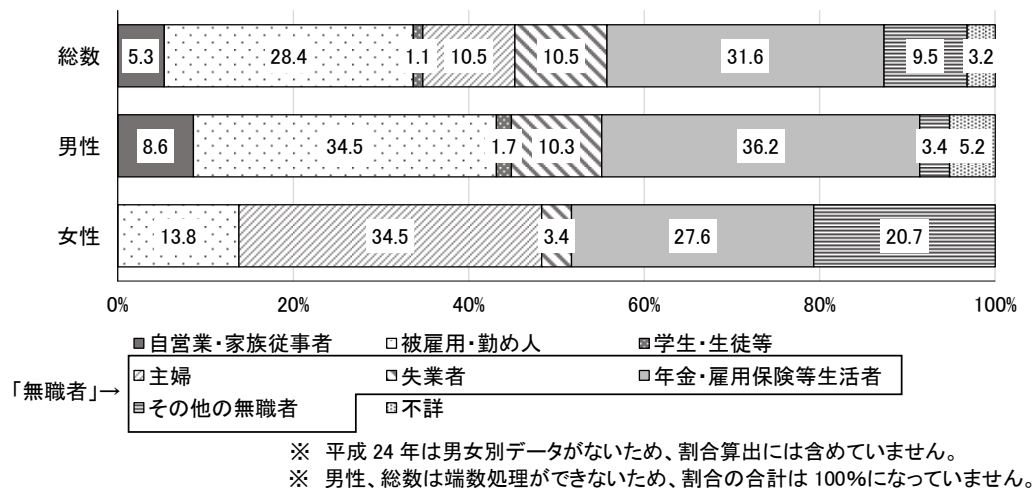
※ 平成24年は男女別データがないため、割合算出には含めていません。

同居人有無別自殺者割合の推移は、平成23～29年にかけて同居人「あり」の自殺者数が増加しており、平均すると同居人「あり」が6割強を占めています。
同居人有無別・男女別自殺者割合では、男性の同居人「あり」が62.5%と、女性の80.6%と比べ低くなっています。

【職業別自殺者割合の推移】

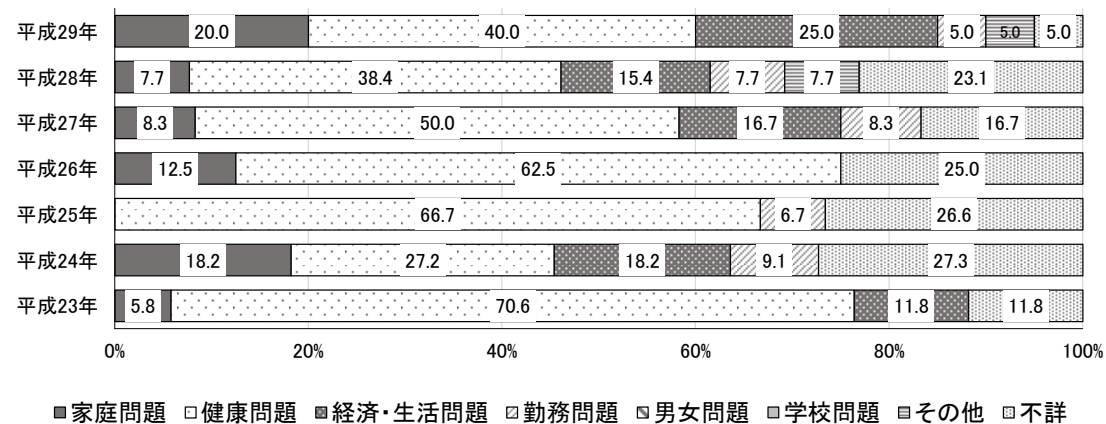


【職業別・男女別自殺者割合(平成23~29年総数)】

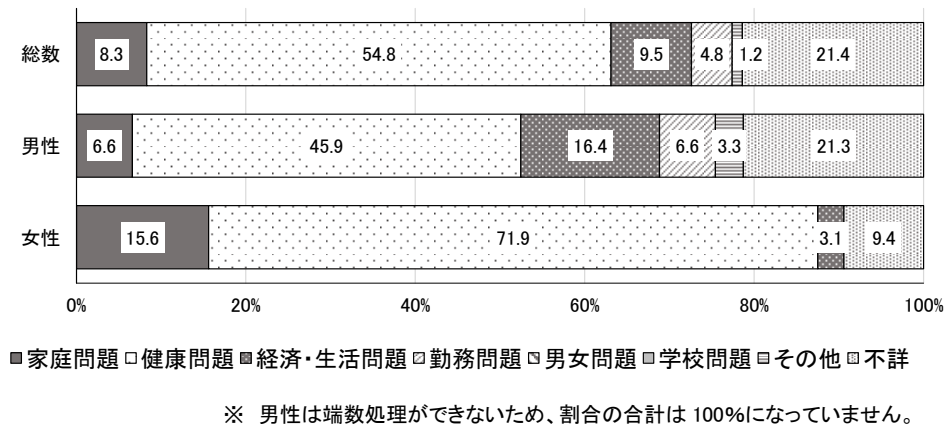


職業別自殺者割合は、年により変化が大きい状況となっていますが、「被雇用・勤め人」と「年金・雇用保険等生活者」の割合が多くなっています。
 職業別・男女別自殺者割合では、男性は「被雇用・勤め人」及び「年金・雇用保険等生活者」の割合が多く、女性は「主婦」の割合が多くなっています。

【原因別自殺者割合の推移】

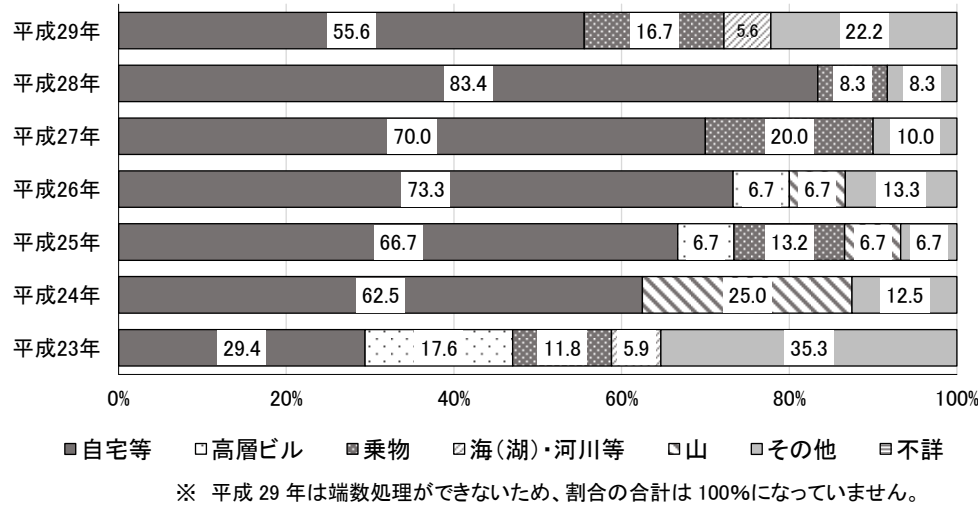


【原因別・男女別自殺者割合(平成23~29年総数)】

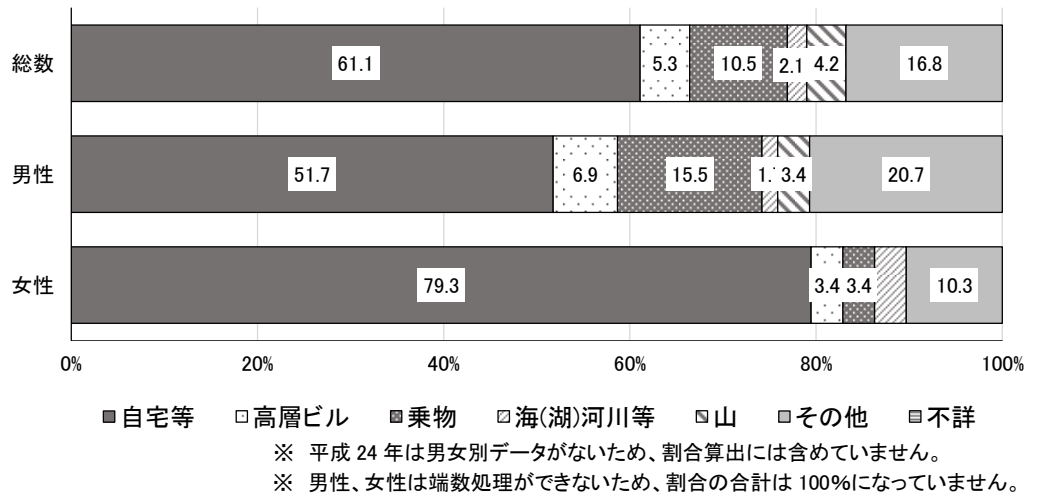


原因・動機別自殺者割合の推移は、平成23~29年にかけて「健康問題」の割合が多く全体の約5割を占めており、男女別でも「健康問題」が最も多くなっています。また「健康問題」以外では、男性は「経済・生活問題」、女性では「家庭問題」が多くなっています。

【場所別自殺者割合の推移】

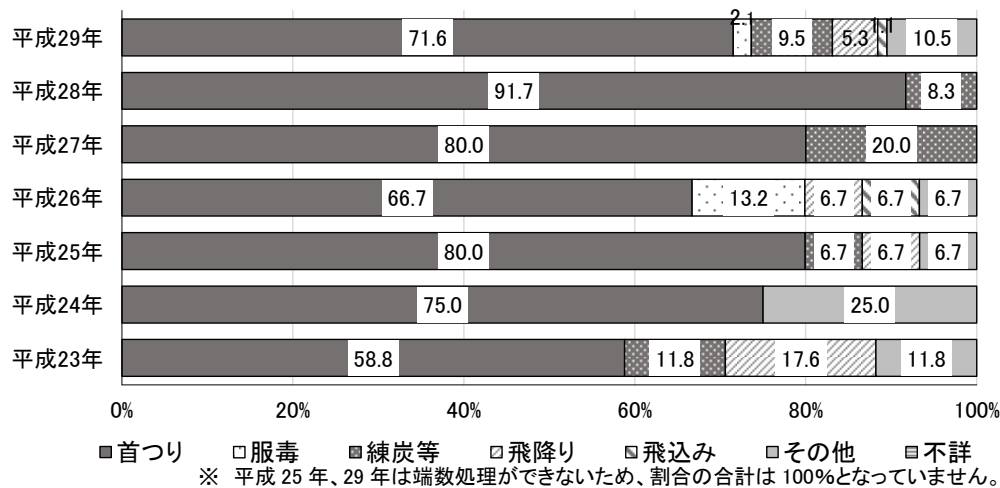


【場所別・男女別自殺者割合(平成 23～29 年総数)】

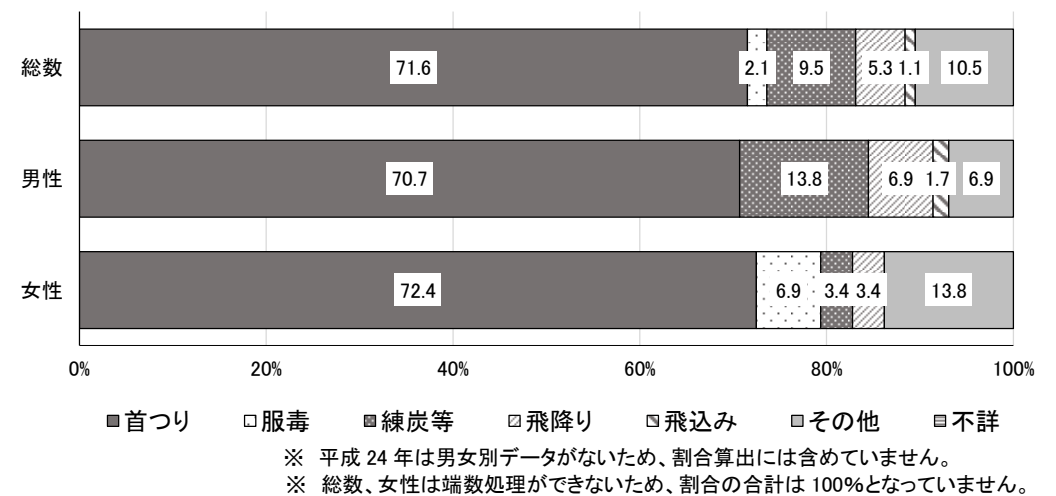


場所別自殺者割合の推移は、「自宅等」の割合が多くなっています。また、場所別・男女別自殺者割合では、女性は「自宅等」が特に多い状況です。

【企図別自殺者割合の推移】

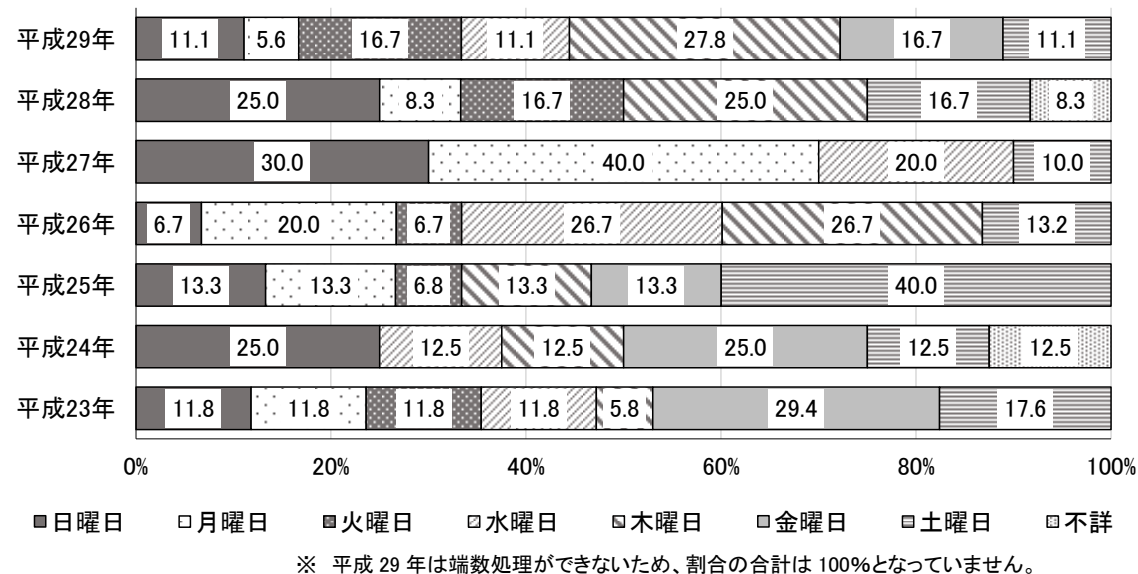


【企図別・男女別自殺者割合(平成 23～29 年総数)】



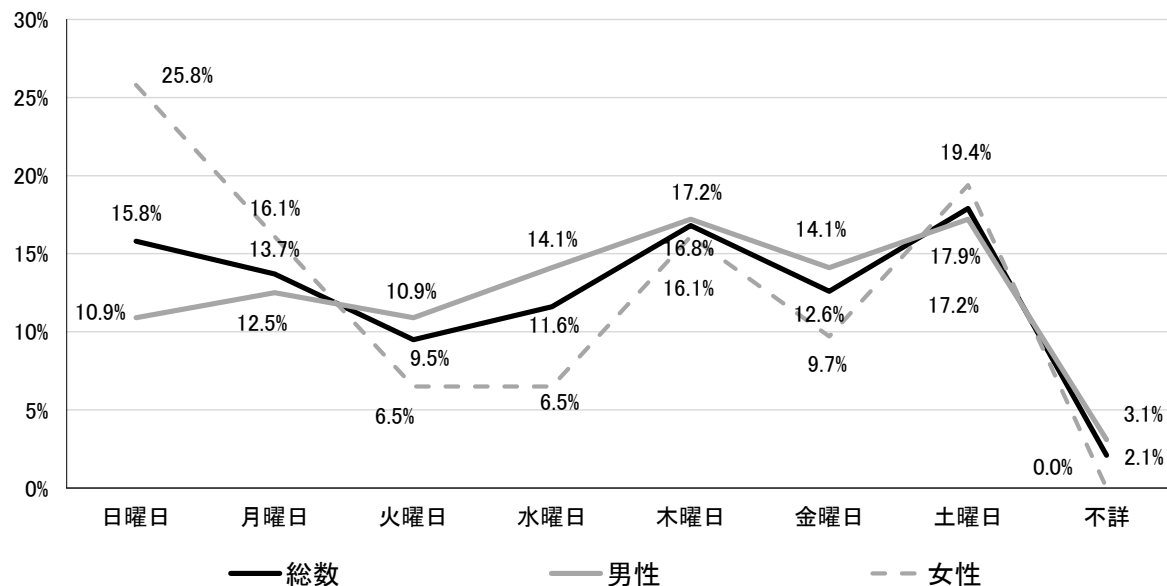
企図別自殺者割合の推移は、「首つり」の割合が多く、企図別・男女別自殺者割合でも、男性・女性ともに「首つり」の割合が多くなっています。

【曜日別自殺者割合の推移】



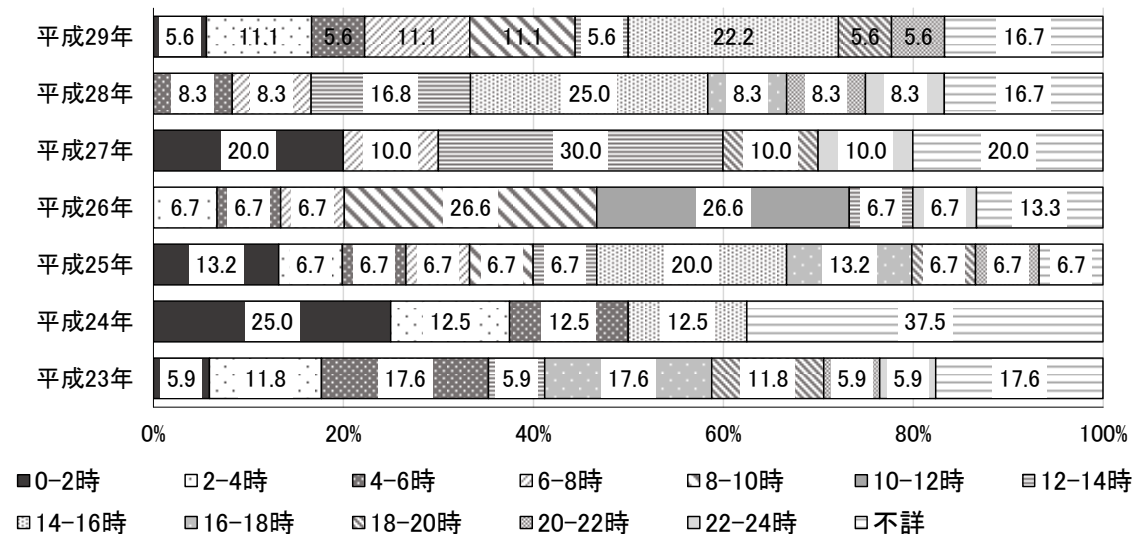
曜日別自殺者割合の推移は、その年により状況が異なっています。
 曜日別・男女別自殺者割合では、男性が「木曜日」と「土曜日」、女性が「日曜日」の割合が多くなっています。

【曜日別・男女別自殺者割合(平成 23～29 年総数)】



※ 女性の割合は端数処理ができないため、割合の合計が 100% になっていません。

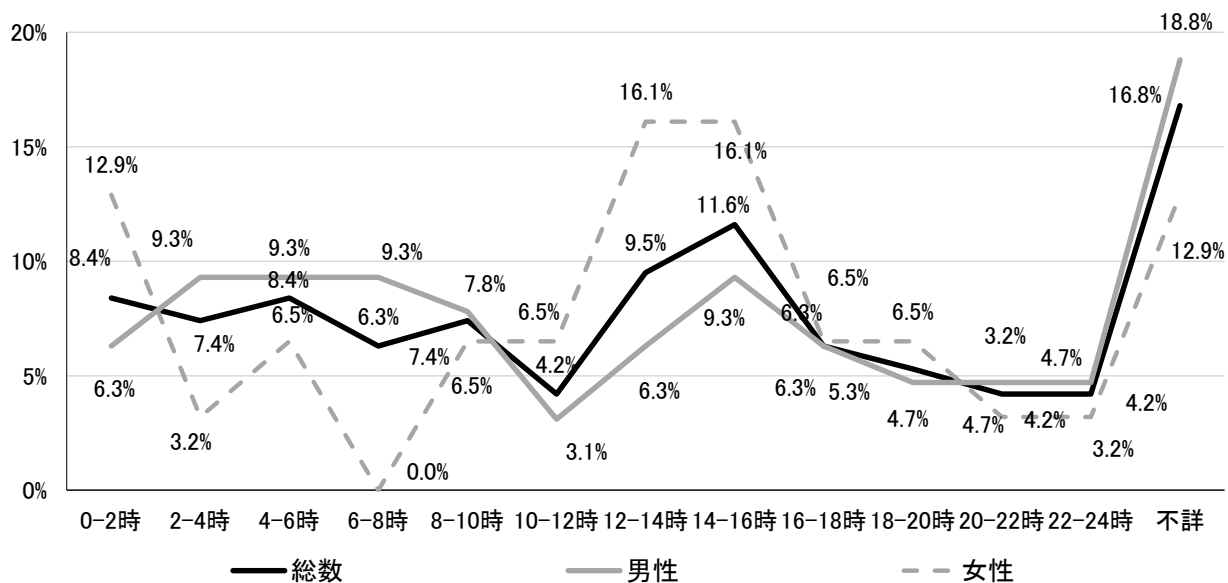
【時間別自殺者割合の推移】



時間別自殺者割合の推移は、平成24年までは0～6時の深夜から明け方にかけての割合が多くなっていますが、近年は日中の時間帯の割合が多くなっています。
 時間別・男女別自殺者割合では、男性は「2～8時」の明け方の割合が多く、女性は「12～16時」の日中の割合が多い状況です。

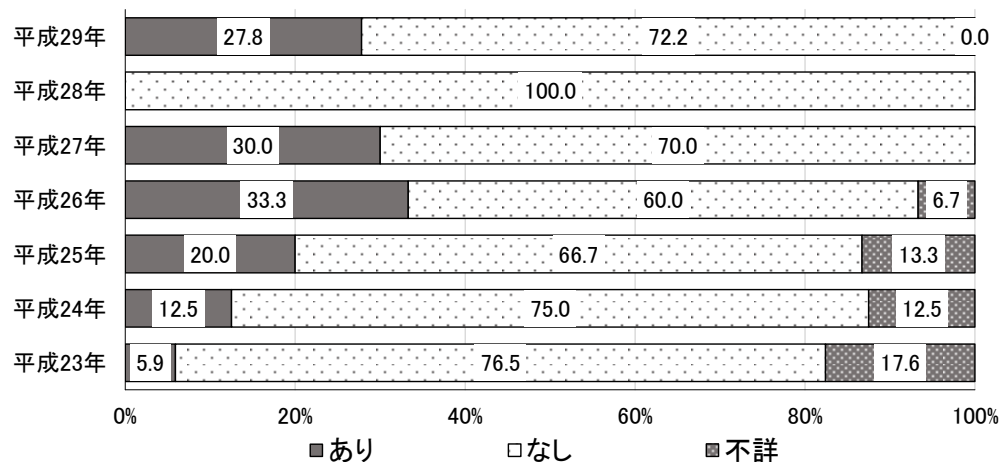
※ 平成29年は端数処理ができないため、割合の合計が100%となっていません。

【時間別・男女別自殺者割合(平成23～29年総数)】

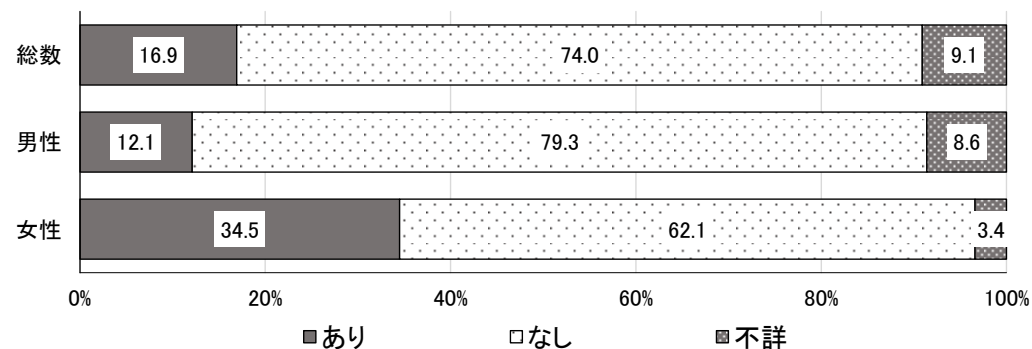


※ 男性、女性の割合は端数処理ができないため、割合の合計が100%となっていません。

【未遂歴別自殺者割合の推移】

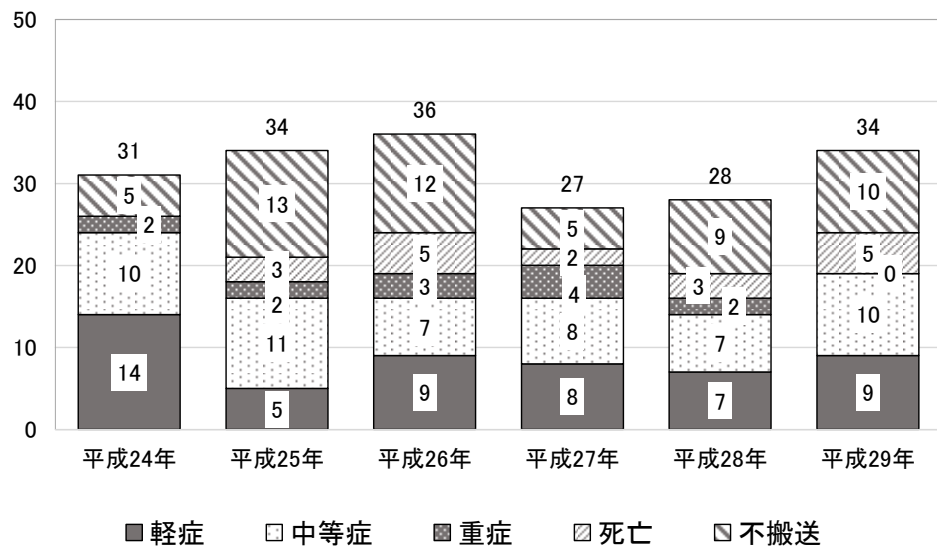


【未遂歴別・男女別自殺者割合(平成23~29年総数)】



未遂歴別自殺者割合の推移は、未遂歴「なし」の割合が多くなっています。男女別では、女性の方が未遂歴「あり(再企図)」の割合が高くなっています。

【自損行為による出動数の推移(海部東部消防署)】



【傷病程度別出動割合の推移(海部東部消防署)】

