



- あま市プレミアム付商品券の販売について 02
- 市総合防災訓練を開催します 05

市政ニュース 08

- 令和2年度採用 あま市職員を募集します 11

お知らせ 16

- あまterrace便り 17
- 七宝焼アートヴィレッジだより 20
- みんなの掲示板 21
- カメラルポ 21

健康ガイド 26

- あま市民病院だより 27

今月の納税等

- 市県民税/第2期
- 国民健康保険税/第3期
- 後期高齢者医療保険料/第3期
- 介護保険料/第3期

納期限 9月2日(月)

※8月31日が土曜日のため

あま市プレミアム付 商品券の販売について

市では、10月からの消費税・地方消費税率引き上げに伴い、所得の少ない方・子育て世帯の消費に与える影響を緩和するとともに、地域における消費を喚起することを目的として、プレミアム付商品券を販売します。

1 プレミアム付商品券を購入できる方

1 所得の少ない方(①及び②の要件を満たす方が対象)

①平成31年1月1日の基準日において、市に住民票がある方

②令和元年度住民税(均等割)が課税されていない方

※次の方は対象外です。

- ・令和元年度の住民税が課税されている人に扶養されている方
- ・生活保護を受けている方
- ・国立ハンセン病療養所等入所者家族生活援護費を受給している方
- ・ハンセン病療養所非入所者給与金(援護加算分)を受給している方
- ・中国残留邦人等に対する支援給付を受給している方

2 子育て世帯の世帯主の方(①及び②の要件を満たす方が対象)

①平成28年4月2日から令和元年9月30日までに生まれた子が属する世帯の世帯主の方

②それぞれの基準日において、市に住民票がある方

子の誕生日	基準日
平成28年4月2日から令和元年6月1日	令和元年6月1日
令和元年6月2日から令和元年7月31日	令和元年7月31日
令和元年8月1日から令和元年9月30日	令和元年9月30日

2 プレミアム付商品券の購入方法

プレミアム付商品券の購入には、購入引換券(プレミアム付商品券購入引換券)が必要です。プレミアム付商品券販売場所で購入引換券を提示していただくことで、プレミアム付商品券を購入することができます。

購入引換券の発送は、所得の少ない方と子育て世帯の世帯主の方とでは、次のとおり内容が異なります。**なお、購入引換券の再発行は行いません。**

1 所得の少ない方の申請及び購入引換券の発送について

所得の少ない方で購入引換券の発送(プレミアム付商品券の購入)を希望される方は、申請が必要になります。申請が可能な方には、8月中旬頃に税務課から発送する「令和元年度 市民税に関するお知らせ」とともに申請書(プレミアム付商品券購入引換券交付申請書)を同封します。

申請書に必要な事項を記入及び押印し、同封の返信封筒で申請してください。

申込の期限は、令和元年12月2日(月)まで(必着)です。

申請書の受付後に審査を行い、購入対象者として決定しましたら、次のスケジュールで購入引換券を送付します。

受付分	発送予定日
令和元年8月30日(金)まで	令和元年9月24日(火)
令和元年9月13日(金)まで	令和元年10月8日(火)
令和元年9月27日(金)まで	令和元年10月22日(火・祝)
令和元年10月11日(金)まで	令和元年11月5日(火)
令和元年10月12日(土)以降	令和元年11月6日(水)以降随時

2 子育て世帯の世帯主の方の購入引換券の発送について

次のスケジュールにより子育て世帯の世帯主の方へ購入引換券を発送します(申請不要)。

子の誕生日	発送予定日
平成28年4月2日から令和元年7月31日	令和元年9月24日(火)
令和元年8月1日から令和元年8月31日	令和元年10月8日(火)
令和元年9月1日から令和元年9月30日	令和元年11月5日(火)

3 プレミアム付商品券について

販売価格	1冊 4,000円
額面	1冊 5,000円(500円券×10枚)
購入限度数	・所得の少ない方 1人5冊(25,000円分)まで ・子育て世帯の世帯主の方 子どもの人数×5冊(25,000円分)まで
販売期間	10月1日(火)～令和2年2月28日(金)
販売場所	・愛知信用金庫 七宝支店 ・J A 海部東 七宝支店、伊福支店、美和支店、甚目寺支店 ・郵便局 七宝郵便局、美和郵便局、美和篠田郵便局、富塚郵便局、甚目寺西今宿郵便局、甚目寺本郷郵便局、甚目寺郵便局
取扱店	市内の協力店舗 ※購入引換券とともに取扱店一覧を同封します。 ※市及びあま市商工会の公式ウェブサイトにおいて、取扱店一覧を掲載します。
使用可能期間	10月1日(火)～令和2年3月31日(火)

【注意事項】

- ・ プレミアム付商品券の販売開始当初は、非常に混雑が予想されます。購入引換券を受け取られた方は、必ず購入限度数まで購入できますので、混雑緩和にご協力をお願いします。
- ・ プレミアム付商品券では、一部購入できない商品等もございます。また、おつりは出ません。
- ・ プレミアム付商品券の紛失及び破損等による再発行は行いません。
- ・ プレミアム付商品券の1回あたりの使用限度額は10万円です。
- ・ 使用可能期間を超えてプレミアム付商品券を使用することはできません。また、換金及び返金も行いません。
- ・ プレミアム付商品券の追加販売及び購入対象者以外への販売等を行いません。
- ・ 振り込め詐欺等の防止のため、販売場所の窓口以外ではプレミアム付商品券の販売は行いません(郵送等での販売等も行いません)。また、市・国・金融機関等から手数料の請求、口座への振込み依頼、口座情報の確認などをお願いすることはありません。詐欺に注意してください。

問合先 産業振興課 ☎441・7124(プレミアム付商品券専用ダイヤル)

固定資産評価審査委員会委員が選任されました

委員の任期満了に伴い、あま市議会6月定例会において選任同意を得て、6月25日付けで市長から選任されました。

【任期:令和元年6月25日～
令和4年6月24日】



みわこうきち 氏
三輪幸吉 氏



やすだしょうき 氏
安田商基 氏



すぎもとのりあき 氏
杉本憲昭 氏

問合せ先 総務課 ☎444・1711

介護保険料の変更について

介護保険法改正により、消費税による公費を投入して低所得者の保険料軽減を行う仕組みが設けられています。このたび、消費税率の引上げに合わせて、さらに軽減することとなりました。

基準額=62,400円(年額)

なお、第4段階以上の方の保険料に変更はありません。7月中旬発送の納入通知書(介護保険料額決定通知書)は、上記の軽減を反映した金額で記載しています。

所得段階	対象者	基準額に対する割合	保険料(年額)
第1段階	生活保護を受給している方、老齢福祉年金を受けている方、または世帯全員が市民税非課税で本人の前年の公的年金等収入額と合計所得金額の合計が80万円以下の方	基準額×0.45	28,000円
		↓ 基準額×0.375	↓ 23,400円
第2段階	世帯全員が市民税非課税で、本人の前年の公的年金等収入額と合計所得金額の合計が80万円を超え、120万円以下の方	基準額×0.65	40,500円
		↓ 基準額×0.575	↓ 35,800円
第3段階	世帯全員が市民税非課税で、本人の前年の公的年金等収入額と合計所得金額の合計が120万円を超える方	基準額×0.75	46,800円
		↓ 基準額×0.725	↓ 45,200円

問合せ先 高齢福祉課 ☎444・3141

スマートフォンやタブレットで「広報あま」を読みませんか



マチを
好きになる
アプリ



マチイロ

ダウンロードはこちらから



※アプリの使用は無料ですが、通信費は各回線ごとのご負担となります。
※広告が表示されますが、市とは何ら関係ありません。

自治体がもっと身近になる機能が盛りだくさん! /

1 役立つ行政情報を見逃さない!

2 自分に合わせた情報が届く!

3 いろいろなマチの魅力をお届け!

問合せ先 企画政策課 ☎444・1712

春の叙勲に輝く

保健衛生に貢献されました千種茂氏ちくさ しげるに対する「瑞宝双光章」の受章伝達が5月21日(火)に愛知県知事から行われ、24日(金)に皇居宮殿において天皇陛下に拝謁されました。

千種氏は、昭和48年4月に愛知県庁に入庁し、臨床検査技師として、愛知県がんセンターや尾張病院等で、感染症の検査や病理検査、また保健所では、上水道の検査や食品検査など、多年にわたり保健衛生にご尽力され、受章の運びとなりました。



市総合防災訓練を開催します

市では防災週間を前に、各区自主防災会はじめ防災関係機関等の協力を得て、次のとおり開催します。今後発生が危惧されている南海トラフ地震等の災害に備えるためにも、訓練への参加をお願いします。

- 日時** 8月24日(土) 午後5時～8時
- 場所** 美和グラウンド(駐車場は本庁舎北側をご利用ください)
- 主な訓練項目** 情報伝達訓練、避難誘導訓練、初期消火訓練、応急処置訓練、救助救出訓練、炊き出し訓練、ボランティア支援本部設置訓練、特別訓練、各種防災啓発ブース等
- その他** 1 訓練に当たり避難広報、あま市防災情報メールによる訓練文送信などを実施しますので、ご理解とご協力をお願いします。
2 荒天により、訓練が中止となる場合があります。

問合せ 安全安心課 ☎444・0862

巡回バスニュース

(利用状況)

	運行日数	北部巡回ルート		南部巡回ルート		東部巡回ルート		計
		左回り	右回り	左回り	右回り	左回り	右回り	
令和元年6月	13	128人	124人	144人	174人	63人	70人	703人
累計(平成29年10月31日～)	261	2,646人	1,897人	2,623人	3,564人	989人	1,031人	12,750人

【8月18日(日)のあま市巡回バスの運行について】

「あまつり」の開催状況により、あまつりの予備日となっている8月18日(日)の巡回バスの運行は、下記のとおりとなります。

あまつり	巡回バス
8月17日(土)開催	8月18日(日) 全ルート通常運行
8月17日(土)中止	8月18日(日) 全ルート2便まで運行

ご迷惑をおかけしますが、ご理解とご協力をお願いします。

問合せ 企画政策課 ☎444・1712

母子・父子家庭医療費の受給者証の更新のご案内

母子・父子家庭医療費の受給者証は、毎年8月に更新の手続きが必要です。引き続き該当する方には、更新の案内を送付しますので、手続きをしてください(11月から非該当となる方には、受給者証の有効期限を10月末までに変更する案内を送付します)。

なお、児童扶養手当の適用期間が変更されたことに伴い、令和元年から母子・父子家庭医療費支給制度の所得判定期間及び受給者証の有効期限が、次の表のとおり変更になります。

月	4月	5月	6月	7月	8月	9月	10月	11月	12月	1月	2月	3月
変更前	→				8月から翌年7月まで							
変更後	→				11月から翌年10月まで							

変更後の令和元年11月からの所得制限額は次の表のとおりです。昨年1年間の養育費(8割)を含む本人所得が制限額以上ある方は、受給対象外です。

また、以前に所得超過で非該当になった方でも所得制限額以内になった場合は、11月から受給対象となりますので、10月1日から11月29日までに申請してください。

所得制限額早見表(令和元年11月から適用)

うち老人扶養親族等の数		扶養親族等の数				
		0人	1人	2人	3人	4人
本人所得	0人	192万円	230万円	268万円	306万円	344万円
	1人	—	240万円	278万円	316万円	354万円
	2人	—	—	288万円	326万円	364万円
	3人	—	—	—	336万円	374万円
	4人	—	—	—	—	384万円

問合せ先 保険医療課 ☎444・3168

糖尿病についての豆知識

糖尿病は血液中に余分なブドウ糖(血糖)があふれる病気です。血糖値は高くても自覚症状がなく、高血糖の状態が放置されることで糖尿病を発症します。

特定健診では、糖尿病に関する検査項目としてHbA1c(ヘモグロビンエーワンシー)を測定しています。昨年度の特定健診で基準値を超えている方は、65歳以上で61.0%、40歳から64歳で41.4%でした。

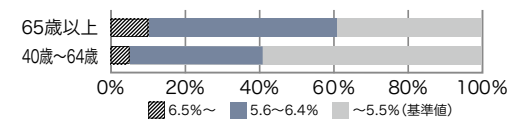
〈高血糖状態が続くと・・・糖尿病に〉

HbA1cが基準値内であれば、ひとまず安心ですが、「6.5%以上」の方は、高血糖の状態が糖尿病の疑いがあります。放っておくと深刻な合併症を発症します。医療機関を受診しましょう。「5.6%以上6.5%未満」の方は、食事と運動を柱とした生活習慣の改善が必要です。糖尿病を予防するポイントを参考に、生活習慣の見直しに取り組みしましょう。

〈糖尿病の三大合併症〉



年齢別HbA1c値(H30年度あま市国保特定健診結果)



HbA1cとは、過去1~2か月の平均的な血糖値がわかるもので、糖尿病の診断に用いられる検査項目です。

検査項目	基準値内	生活習慣改善が必要	受診が必要
HbA1c	5.6%未満	5.6%以上 6.5%未満	6.5%以上

〈糖尿病を予防するポイント〉

- 食事
 - ・1日3食、規則正しく食べる
 - ・食べる順序は副菜(野菜、きのこ、海藻類)から
 - ・ゆっくりよく噛んで食べる
- 運動
 - ・ウォーキングなどの有酸素運動が効果的
 - ・食事30分後の活動は血糖の上昇を防ぐ

問合せ先 保険医療課 ☎444・3168

虐待の相談・通報はこちらへ

児童虐待 ☎444・3173(子育て支援課)または☎189(児童相談所全国共通ダイヤル、24時間対応)
 障がい者虐待 ☎444・3135(社会福祉課) ※市役所は平日午前8時30分~午後5時15分
 高齢者虐待 ☎444・3141(高齢福祉課) (夜間・休日は宿日直につながります)
 ※FAX番号 ☎443・3555(共通)

このページはボランティアの市民の方が取材・作成しています

すごいぞ! あま市 甚目寺編 VOL.5

6月1日(土)甚目寺観音で行われた『第1回 風土マルシェふれあいコンサート』に行ってきました。
5月12日(日)【てづくり朝市】のときには、『第9回 てづくりチャリティーコンサート』も開催されました。

今、甚目寺観音が熱い!

平成31年3月から、毎月1日に【風土マルシェ】が始まり、この日は55店舗の出店がありました! コンサートのプログラムには、地元や他地区の太鼓や“あまえん坊”のピアニカ演奏、



尾張万歳の流れをくむ『伊六万歳』(30年ほど前に消滅し11年前復活させた万歳)の七福神、金のしゃちほこを頭に載せ手羽先の歌を歌うおじさん、子どもたちのバトントワリングやダンスの他、緑豊かな境内に“琴の音色”が流れる演目などバラエティーに富んだコンサートでした。

地元を愛する有志(甚目寺観音ラジオ体操の会のメンバーなど)は、“朝市 や マルシェ” が土・日に開催される日に合わせ、出店者への応援も兼ねて地域を盛り上げようと計画されているそうです。

※コンサートは、不定期に開催されるので、ご注意ください。

『甚目寺観音 風土マルシェ』

～笑顔あふれる甚目寺観音に～

《毎月1日 午前10時～午後2時》

生産者の自慢の食品・雑貨

FOODコーナー ワークショップなど開催

※1月・2月はお休み

※8月は4日(日)午後5時～8時30分

「コンサート」午後6時30分～8時30分

『甚目寺観音てづくり朝市』

～暮らしのなかの、てづくりをおすそわけ～

《毎月12日 午前10時30分～午後2時》

野菜、パン、お菓子、雑貨など、

心のこもった手作りが並ぶ、

素朴であたたかなマーケット。

※8/12(月・振休)はお休み

孫へのお土産
購入♥



窓付きの袋入り

■編集後記■

令和元年、地域住民がやさしい気持ちでつながり、住みよい地域になってほしいと願います。どの地域におじゃまして、ステキな方がみえます。笑顔で交わす会話は、とてもありがたく「おかげ様」の気持ちを広めたいなあって… 甚目寺観音のラジオ体操も良いきっかけになると思います。この日も、知り合いから「娘が太鼓たたいているの!」とお聞きました。学校だけでなく地域の大人とのつながりは、貴重な財産だと思います。

by 市民記者 あみゆ



粗大ごみ収集の予約はインターネットからもつながります

電話窓口が混み合い、なかなかつながらない。その場合、粗大ごみ受付センターではインターネット窓口からお手軽にご予約できます。

市公式ウェブサイトのトップページ(<http://www.city.ama.aichi.jp/>)を検索、表示し、「粗大ごみ受付センター」のアイコンをクリックしてください。



インターネット予約画面に移動します。

予約の操作が終わると、仮受付の完了です。受付番号が表示されますので、メモなどで控えてください。

電話予約の受付時間内に予約完了メールが届きますので、その時点で正式受付となり、あわせて収集日もお知らせします。

※電話予約と同様、出し方のルールを守ってください。

問合せ先 環境衛生課 ☎444・3132

登録説明会
日時 8月19日(月)
午前10時～11時45分
場所 美和公民館
対象 生後6か月から小学校6年生

子育て応援
ファミリー・サポート・センター
依頼員を募集します
子育てのお手伝い(お子さんの送迎・一時預かり)をしてほしい方、地域の方にお願ひしてみませんか？

子育て



甚目寺庁舎に 手話通訳者を配置しています

火曜日 午前9時～正午、午後1時～4時
木曜日 午前9時～正午
※上記以外の曜日、または甚目寺庁舎以外でのご利用につきましては、お問い合わせください。

問合せ先 社会福祉課
☎444・3135 FAX443・3555
✉ shogai@city.ama.lg.jp



市政ニュース
あま市役所
開庁時間 午前8時30分～午後5時15分
開庁日 土・日曜・祝日

までのお子さんがいるあま市、または大治町内在住もしくは在勤の方

※妊婦さん、または生後6か月未満のお子さんがある方も仮登録可能。事務局へお電話ください。

※登録説明会への参加が必要です。都合がつかない場合は事務局へお電話ください。

定員 30人

申込 説明会の3日前までに電話、またはメール

※説明会の無料託児があります(4か月から未就学児まで、要予約、定員有り)。託児ご利用を希望の方は開催日1週間前までに申込みが必要です。

【メール申込】件名「説明会申込み」、本文に「氏名、電話番号、受講日、託児の有無(有りの場合は名前、月齢・年齢)」を記入して送信してください。

問合せ先 あま市・大治町広域ファミリー・サポート・センター事務局(甚目寺庁舎子育て支援課内)

☎462・0150
FAX 462・0160



✉ ama-harufamisappo@clovernet.ne.jp

伊福・秋竹小学校放課後子ども教室の申込みについて

10月から放課後子ども教室を新設します。

実施日・時間 10月から令和2年2月までの月曜日のうち、年10回(午後3時～5時)

対象 伊福、秋竹小学校に在籍する児童

内容 保護者や地域の方等の参画を得て、放課後に工作・レクリエーション等のプログラムを行います。

異学年間の交流、地域の方との触れ合い、体験活動等を行います。

定員 各校40人

参加費 年額2,000円

(傷害保険料や活動での教材費分)

児童の帰宅方法 徒歩か自転車による保護者、またはそれに代わる大人のお迎えが必要です。

※放課後児童クラブ登録者は申込みできません。

申込みについては左記のとおり

仮受付

受付場所 七宝市民サービスセンター

1、子育て支援課(甚目寺庁舎)

受付期間 8月5日(月)から13日(火)までの午前8時30分から午後5時15分(土・日曜・祝休日を除く)

定員を超えた場合

抽選を行い、当選者番号・補欠者番号を市公式ウェブサイトに掲載します。当選者には8月下旬に申請書を、補欠者には通知書を送付します。その後、9月上旬に登録説明会を開催します。

抽選日時・場所 8月20日(火)午後1時30分から七宝公民館研修室で行います。

※出席は任意です。

定員を超えなかった場合

8月下旬に申請書を送付します。その後、9月上旬に登録説明会を開催します。

※登録説明会の詳細は、申請書送付のときにお知らせします。

問合せ先 子育て支援課

☎444・3173

ひとり親家庭に対する手当のご案内

児童扶養手当

次の要件に当てはまる18歳以下(18歳到達年度の3月31日までの児童(一定の障がいがあるときは20歳未満)を監護している父、または母もしくは養育している方に支給されます。

なお、受給から5年を経過した方で未就労などの場合に、支給額が2分の1に減額されることがあります。

ます。
支給要件

- ①父母が婚姻を解消した児童
- ②父、または母が死亡した児童
- ③父、または母が重度の障がいにある児童
- ④父、または母から引き続き1年以上遺棄されている児童
- ⑤父、または母が引き続き1年以上拘禁されている児童
- ⑥父、または母が裁判所からのDV保護命令を受けた児童
- ⑦婚姻しないで生まれた児童
- ⑧父、または母の生死が不明である児童

非該当要件

- ※公的年金を受給している場合や児童が児童入所施設等に入所している場合等、支給要件に当てはまる方でも、支給対象とならないことがあります。

手当月額(児童1人の場合)

- 42,910円～10,120円
- ※2人目の児童に対しては、10,140円～5,070円が、3人目以降の児童に対しては、1人につき6,080円～3,040円が加算されます(受給者の所得により決定します)。

遺育手当(愛知県・あま市)

- 次の要件に当てはまる18歳以下(18歳到達年度の3月31日までの児童)を監護、養育している方に支給されます。
- 支給要件**
- ①児童扶養手当の支給要件①～⑦に同じ
- ②父、または母が1年以上行方不明である児童

※児童扶養手当の非該当要件に同じ

- 手当月額(児童1人の場合)**
- ・愛知県遺児手当 4,350円
- ・あま市遺児手当 2,000円
- (支給期間は5年間)
- ※児童扶養手当、遺児手当ともに所得制限がありますので、受給者及び扶養義務者の所得により、支給停止となる場合があります。

問合せ先 子育て支援課

☎444・3173



未婚の児童扶養手当受給者に対する臨時・特別給付金

児童扶養手当受給者のうち、未婚のひとり親の方に対し令和元年度に臨時・特別の措置として、給付金を支給します。

支給対象者

次のすべての要件を満たす方

- ① 令和元年11月分の児童扶養手当の支給を受ける父、または母
- ② 令和元年10月31日において、これまでに婚姻(法律婚)をしたことがない方
- ③ 令和元年10月31日において、事実婚をしていない方、または事実婚の相手方の生死が明らかでない方

支給額 17,500円

申請期間 8月1日(木)～令和2年3月31日(火)

支給時期 原則として令和2年2月に支給

問合せ 子育て支援課

☎444・3173

現況届の提出時期がきました

児童扶養手当・遺児手当(愛知県・あま市)を受給している方は、毎年8月に「現況届」を提出する必要があります。子育て支援課(甚目寺庁舎)からのお知らせに必要

書類を添えて提出してください。

この届出の提出がない場合、引き続き手当を受けることができませんので、期間内に必ず手続きをしてください。

提出先

- ・七宝地区
- 七宝市民サービスセンター
- ・美和地区
- 美和市民サービスセンター
- ・甚目寺地区
- 子育て支援課

提出期間 8月1日(木)～30日(金)

(土・日曜・祝休日を除く)

※必要書類は、お知らせでご確認ください。

問合せ 子育て支援課

☎444・3173

『病児・病後児保育』を紹介します
 ～お子様の急な体調不良で、預け先を探すときに～

保護者の就労等のために家庭で保育等ができない児童で病気、または病気の回復期にあり、集団での保育等が困難な児童を一時的にお預かりする制度です。職員には看護師等及び保育士を配置し、看護、保育のプログラムが預かりしています。

利用日時 月曜から金曜日の午前

8時30分から午後5時まで(祝日及び年末年始を除く)

※受け付けは当日午前8時から電話で行っています。

場所 あま市民病院病児病後児保育室

対象 生後6か月～小学校6年生

※詳しいご利用方法は市公式ウェブサイトに、または電話でご確認ください。

問合せ 病児・病後児保育室

☎088・2602・3000

教育

市内小中学校閉校日のお知らせ

児童・生徒が登校しない夏季休業中の8月13日(火)から16日(金)までの4日間、市内全小中学校は閉校とさせていただきます。教職員も不在です。緊急なご用件の方は、学校教育課(本庁舎までご連絡ください)。

問合せ 学校教育課

☎444・0902

寄附

寄附のお礼

あま笑いヨガクラブ様

現金3,800円
市民の方

現金50,000円

あま七宝三角・柏田土地区画整理組合様

デジタルカメラ 1台

ご厚意ありがとうございました。

問合せ 総務課

☎444・1711

募集

放課後子ども教室(七宝地区)のスタッフを募集します

伊福、秋竹小学校内で放課後子ども教室を10月から開始します。子どもたちが工作、レクリエーション等を楽しく安全にできるよう一緒に活動していただける方を募集します。

未経験の方でもご興味のある方は、子育て支援課(甚目寺庁舎)へご連絡ください。

実施日・時間 10月から翌年2月までの月曜日のうち、年10回程度(午後2時30分～5時15分)

※謝礼をお支払いします。

実施場所 伊福、秋竹小学校体育館等

問合せ 子育て支援課

☎444・3173

令和2年度採用 あま市職員を募集します

第2回、第3回試験

▼試験区分・採用予定人数・受験資格

試験区分	採用予定人数	受験資格
事務職 (社会福祉士)	1人程度	昭和59年4月2日以降に生まれ、社会福祉士の資格を有する方、または令和2年3月までに卒業見込みの方
事務職(一般)B	1人程度	平成10年4月2日以降に生まれ、短期大学 ^{*1} 、高等専門学校もしくは高等学校を卒業した方、または令和2年3月までに卒業見込みの方
事務職(土木)	1人程度	平成10年4月2日以降に生まれ、高等学校土木関係学科 ^{*2} を卒業した方、または令和2年3月までに卒業見込みの方
事務職(障がい者)	2人程度	昭和59年4月2日以降に生まれ、大学、短期大学 ^{*1} 、高等専門学校もしくは高等学校を卒業した方、または令和2年3月までに卒業見込みの方で障害者手帳(身体障害者手帳、療育手帳、精神障害者保健福祉手帳)の交付を受けている方

※1 短期大学には、学校教育法による専修学校専門課程のうち、修学年限が2年以上で、1,600時間以上の授業の履修を義務付けているものを含みます。

※2 土木関係学科とは、土木施工管理技術検定試験における指定学科であるものを指します。

▼受付期間 7月22日(月)～8月13日(火)(土・日曜・祝休日を除く)
(郵送による申込の場合は、8月9日(金)までの消印有効)

▼第1次試験

第2回試験 9月22日(日)事務職(社会福祉士)

第3回試験 10月27日(日)事務職(一般)B、事務職(土木)、事務職(障がい者)



▼提出書類

- あま市エントリーシート
(市公式ウェブサイトからダウンロードするか、人事秘書課で入手してください)
- 写真2枚(6か月以内に撮影した上半身、脱帽、正面向きの縦4cm×横3cmの大きさのもの)
※1枚はエントリーシートに貼付し、1枚は裏面に氏名を記入して提出してください。
- 最終学校の卒業証明書、または卒業見込証明書
- 最終学校の成績証明書
- その他

【事務職(社会福祉士)】社会福祉士の資格を取得している場合は、登録証の写し

【事務職(障がい者)】障害者手帳(氏名・障害名が記載されているページ)の写し

その他、詳細については、市公式ウェブサイトに掲載の実施要項(人事秘書課でも配布しています)を参照してください。

問合先 人事秘書課 ☎444・1713

税



個人事業税第1期分の納税をお忘れなく

個人事業税の第1期分の納期限は9月2日(月)です。

8月中旬に県から納税通知書を送付しますので、納期限までに納付してください。納税通知書には第1期分と第2期分の納付書が同封されますので、納付に当たっては、納付書をお間違えのないようにご注意ください。納付場所及び納税方法は納税通知書の裏面に記載しています。なお、領収証書が必要な方は、金融機関(ゆうちょ銀行を除く)の窓口、県税事務所の窓口、またはコンビニエンスストア、MMK設置店で納付してください。

また、納税には便利で安全な口座振替の制度もあります。ご希望の方は口座を開設している金融機関の窓口で手続をしてください。

05886-453169

Web https://www.pref.aichi.jp/soshiki/zeimu/

soshiki/zeimu/

福祉



長寿を祝う会のお知らせ

市では多年にわたり社会の進展に貢献した高齢者の長寿を祝うため、80歳以上の方を対象に、長寿を祝う会を開催します。

開催日時・場所

七宝地区

日時 9月7日(土) 午後1時30分

場所 七宝老人福祉センター

甚目寺地区

日時 9月14日(土) 午後1時30分

場所 甚目寺公民館

美和地区

日時 9月21日(土) 午後1時30分

場所 美和文化会館

対象 令和元年12月31日までに満80歳以上になられる方で令和元年9月1日現在、市内に住所を有する方。

※対象者の方には、ハガキでご案内しますので、各地区開催日の1週間前までに届かない場合は、高齢福祉課(甚目寺庁舎)までお問い合わせください。

問合せ 高齢福祉課

0444-3141

金婚夫婦の申込受付のご案内

結婚50周年を迎えられた夫婦に対し、長寿を祝う会で記念品を贈呈し、お祝いします。

対象 昭和44年12月31日以前に婚姻された夫婦(婚姻届以前に事実上婚姻関係にある場合を含む)。

ただし、以前に金婚の祝いを受けたからあま市に転入した夫婦を除く。

住所要件 9月1日現在、市内に住所を有する夫婦

受付期間 8月9日(金)まで(土・日曜を除く)

受付場所

- ・高齢福祉課(甚目寺庁舎)
- ・七宝、美和市民サービスセンター

申請方法 各受付場所に所定の申請書を用意してあります。署名捺印をして提出してください。

持ち物

- ・印鑑(スタンプ印不可)

※本籍が市外の方は婚姻日の確認のため、戸籍謄本(取得から3か月以内のもの)の添付が必要です。

問合せ 高齢福祉課

0444-3141

手当の所得状況届の提出時期がきました

現在、特別児童扶養手当、愛知県在宅重度障害者手当、特別障害者手当、障害児福祉手当、経過的福祉手当を受給している方は、社会福祉課(甚目寺庁舎)からお知らせを送付しますので、必要書類を添えて提出してください。この届け出がない場合、引き続き手当を受けることができません。期限内に必ず手続きをしてください。

提出期間

・愛知県在宅重度障害者手当 8月1日(木)～8月30日(金)

・特別児童扶養手当、特別障害者手当、障害児福祉手当、経過的福祉手当 8月9日(金)～9月11日(水)

※土・日曜・祝休日は手続きできません。必要書類は、7月下旬から8月上旬に発送するお知らせで、ご確認ください。

問合せ 社会福祉課

0444-3135

手当支給日の案内

8月は、特別障害者手当・障害児福祉手当・経過的福祉手当・特別児童扶養手当・愛知県在宅重度障害者



手当の支給月です。
各手当の振込み予定日は、次とおりですので、ご確認ください。

8月9日金

- ・特別障害者手当
- ・障害児福祉手当
- ・経過的福祉手当
- ・特別児童扶養手当

8月23日金

- ・愛知県在宅重度障害者手当

問合せ 社会福祉課

☎444・3135

災害時に備えてストマ用装具をお預かりしています

災害時に備えて、市役所甚目寺庁舎でストマ用装具をお預かりしています。

対象 市内に居住する身体障害者手帳をお持ちの方で、ストマ用装具を使用されている方

保管物 個人が使用する、おおむね10日間分のストマ用装具

保管期間 1年6か月

申込方法 身体障害者手帳、印鑑（スタンプ印は不可）、ストマ用装具、各自で用意した保管箱（35cm×25cm×20cm以内の大きさ）を持参し、社会福祉課（甚目寺庁舎）の窓口までお越しください。

※本人以外の方が窓口にみえるときは、代理の方の本人確認できるもの（運転免許証等）と該当の方の身体障害者手帳を提示してください。

問合せ 社会福祉課

☎444・3135

ヘルプマークを配布しています

義足や人工関節を使用している方、内部障害や難病の方、または妊娠初期の方等、援助や配慮を必要としていることが外見からは分からない方々が、周囲の方に配慮を必要としていることを知らせることで、援助を得やすくなるよう「ヘルプマーク」を作成し、配布しています。



この「ヘルプマーク」はストラップを使用して、鞆等に着けることができます。また、付属物として、シールが付いているので、必要な支援をシールに記載し、マークの裏面に貼付することができます。「ヘルプマーク」を身に着けた方を見かけた場合は、電車やバス内で席をゆずる、困っているようであれば声をかける等の配慮をお願いします。

配布場所 社会福祉課（甚目寺庁舎）、七宝・美和市民サービスセンター、

七宝・美和・甚目寺保健センター

配布対象者 義足や人工関節を使用している方、内部障害や難病の方、または妊娠初期の方をはじめ、外見から分からなくても援助や配慮を必要としている方

配布方法 対象者、またはその家族等の代理人からの口頭申請により、お1人につき1個配布します。

※障害者手帳等の提示や申請書の提出は不要です。

問合せ 社会福祉課

☎444・3135

産業



企業再投資促進補助金について

市では市内で長年にわたり地域の経済・雇用の基盤を支えている企業の流出を防止するため、愛知県と連携し、市内企業の再投資を支援しています。

補助対象 市内で10年以上立地し、かつ県内に20年以上立地している企業が工場、または研究所の新増設等をする場合

対象分野 自動車、航空宇宙、環境・新エネルギー関連等及び愛知県の産業集積の推進に関する

基本方針に定める西尾張地域の集積業種

交付要件

- ・中小企業 固定資産取得費用の合計額が1億円以上（土地除く）、25人以上の常用雇用者を維持すること。
- ・大企業 固定資産取得費用の合計が25億円以上（土地除く）、100人以上の常用雇用者を維持すること。

補助対象経費 固定資産取得費用（土地除く）のうち新増設にかかる工場建設費、機械装置費、工場改修費等。

※消費税及び地方消費税相当額除く

補助率及び限度額

- ・補助率 10%以内（県補助分5%）
- ・限度額 2億円以内（県補助分1億円以内）

問合せ 企業誘致対策課

☎444・1372



事故の起こりやすい場所～守って安全・知って安心～Vol.39

問合せ 安全安心課

☎444・0862



名称 富塚長堀の三叉路
場所 富塚長堀

この道路は七宝駅の西方、名鉄津島線に沿って通る道路と三叉路をなす。交差点は見通しが悪いため、カーブミラーを見たが、鏡面が遠いので、それだけに頼るのは危険。自らの目で確認をしてください。注意して走行しましょう。

(市公式ウェブサイトに掲載ヒヤリハット・あ！マップから抜粋)

交通安全



令和元年中
交通事故死亡者数

地域	死者数
愛知県	51人
津島警察署管内	3人
あま市	2人

令和元年5月末現在

防災



災害時の避難情報の警戒レベル付与について

今まで発令されていた気象注意報、警報及び避難準備情報等に警戒レベルが付与されることになりました。詳しくは、市ウェブサイトをもしくは内閣府の防災情報ページをご覧ください。

問合せ 安全安心課

☎444・0862



防犯



ウォーキングによる防犯パトロール事業

ウォーキングによる防犯パトロールは、「団体で活動する防犯パトロール」とは異なり、「個人の方によるボランティア活動」です。

あま市防犯協会では、地域の見守り活動として、ウォーキングに合わせて防犯活動を行っていただける方を募集します。配布する蛍光反射付きのベストをウォーキングするときに着用してもらい、地域の防犯意識を高め、犯罪の起きにくいまちづくりを目指します。

申込 8月1日(木)から安全安心課(本庁舎)窓口で配布します。希望の方は窓口で申請をお願いします。



問合せ 防犯協会事務局(安全安心課)

☎444・0862



あま市月別
窃盗犯発生状況(暫定値)

手口	令和元年5月中 認知件数	前月比
侵入盗 (空き巣等)	1件	-4件
乗物盗 (自動車盗等)	7件	-6件
非侵入盗 (車上ねらい等)	16件	-5件
計	24件	-15件

安全安心なまちを目指し、みんなで取り組もう

参加団体募集(募集期間 随時)

下記の運動に、区・町内会等の区域を活動範囲とする地域団体の参加を募集します。詳しくは、安全安心課(本庁舎)までお問い合わせください。

●おはこんあいさつ運動

右のような啓発プレートを地域各所に掲出し、住民が互いに積極的なあいさつを交わすことで、地域における人と人とのつながりを深め、よりよい地域社会づくりと、明るく健やかな子どもたちの育成につながると同時に、犯罪をしようとする者が嫌う地域づくりを推進しましょう。



●住宅二重ロック推進運動

住宅へのドロボウ被害を防ぐ有効な手段である「補助錠」の普及のため、地域内の各家庭を訪問すると同時に、啓発プレートを地域各所に掲出することで、防犯への関心が高い地域であることをアピールし、犯罪をしようとする者が嫌う地域づくりを推進しましょう。



問合せ先 安全安心課 ☎444・0862

その他

事業所から出るごみの処分方法

営利、非営利の目的にかかわらず、一般家庭以外の全事業者による事業活動に伴って排出されるごみは、家庭系ごみ収集には出せません。事業所から出るごみには2種類あります。

①産業廃棄物

関係法令規定の20種類があります。

●販売店舗等、取扱い業者へ処分をご相談ください。

●県の産業廃棄物収集運搬許可業者へ処分をご相談ください。

②事業系一般廃棄物

産業廃棄物以外の紙くず、繊維くず、木くず、生ごみ(いづれもリサイクルできないごみ)。

●市の事業系一般廃棄物収集運搬許可業者へ処分をご相談ください。

あまのび参照ください

- ・冊子「平成31年度あま市ごみの分別と出し方のルール」7ページ
- ・収集できないごみ
- ・市公式ウェブサイト(トップページ)↓くらしの情報↓ごみとリサイクル↓ごみ↓事業系のごみ等の処分

佐倉ユキさんがあまつりPR大使に就任しました



7月3日(水)にあまつりPR大使任命式を行いました。市の夏を彩る風物詩「あまつり」の魅力を全国各地に広く発信する伝道師として、季節を問わずさまざまな手法でPRしてもらいます。就任した佐倉さんは、パーソナリティーやゲストとして、あまつりのスタートの時からずっと携わっていることもあり、任命式の中で「ラジオ番組をはじめ、イベントやSNSなど、いろいろな場面であまつりの魅力を精一杯発信して、多くの人に足を運んでもらいたい」と力強く抱負を述べられました。

問合せ先 企画政策課 ☎444・1712

※リサイクルできるごみは、廃棄物再生事業者へ処分をご相談ください。

問合せ先 環境衛生課 ☎444・3132

お知らせ

一省略文字の見方一

時	…日時	所	…場所
対	…対象	定	…定員
内	…内容	師	…講師
¥	…費用	持	…持ち物
催	…主催	共	…共催
管	…主管	援	…後援
他	…その他	申	…申込・受付
問	…問合先	web	…ウェブサイト

お知らせ



七宝公民館講堂の舞台立ち入り制限のお知らせ

七宝公民館講堂の舞台設備の各機器類は、耐用年数を超え、旧型なものにあつては、修理対応が困難なケースも見込まれています。そのため、利用者の安全面を最優先に考え、講堂の舞台は、9月30日(月)をもって立ち入り不可とすることとなりました。なお、講堂のフロア部分につきましては、これまでどおりご利用いただけます。ご迷惑をおかけしますが、ご理解いただけますようお願いいたします。

問 七宝公民館

☎444・2511

青少年の非行・被害防止に取り組み
県民運動(夏期)

期間 7月1日(月)～8月31日(土)
スローガン 非行の芽 はやめにつもう みな我が子

主催 愛知県、愛知県青少年育成県民会議、あま市青少年健全育成推進協議会

問 甚目寺公民館

☎444・1621

海部東部消防組合消防本部
消防職員募集

令和2年度新規職員(消防吏員採用試験を次のとおり実施します。

採用予定人員 若干名

受験資格

①年齢 平成6年4月2日以降に生まれた人

②学歴

・大学、または短大もしくは高等学校を卒業した人(令和2年3月までに卒業見込みの人を含む)

・右記と同等の学歴を有する人

③身体要件

健康な人(消防吏員として身体的適正を有する人)

④その他

詳細は、受験申込書類及びウェブサイトで確認ください。

申込期間

8月1日(木)から20日(火)までの午前8時30分から午後

5時15分(土・日曜・祝休日を除く)までに持参してください。

※郵送の場合は、82円切手貼付の返信用封筒を同封のうえ、8月20日(火)必着で郵送してください。

提出書類 受験申込書(受験票含む)、身体検査書、履歴書(すべて所定の用紙を使用)

※提出書類は、7月下旬頃から消防組合消防本部・消防署及び北・南分署で配布します。なお、海部東部消防組合のウェブサイトからもダウンロードできます。

試験実施日
一次試験 9月22日(日)



試験内容 教養試験、作文試験、適性検査、体力測定

問 海部東部消防組合消防本部総務課

☎442・0624

web <http://www.amatobu-119.jp>

全国一斉「子どもの人権110番」
強化週間の実施

いじめ・虐待等、子どもの人権にかかわる悩みごと、心配ごと等の相談に応じます。

相談内容の秘密は固く守られますので、ひとりで悩まず、気軽に相談してください。

実施期間 8月29日(木)から9月4日

(水)午前8時30分から午後7時まで
※8月31日(土)、9月1日(日)は午前10時から午後5時までです。

相談専用電話「子どもの人権110番」

☎0120・007・110
(フリーダイヤル)

問 名古屋法務局人権擁護部

☎952・8111

催し



憩の家事業

森憩の家

●おやつ作り

時 8月8日(木)

午前10時～11時30分

定 14人(先着順)

申 8月1日(木)午前10時から窓

□で受け付けます。

●まちがい探し

時 8月10日(土)

午後1時30分～2時30分

●モリ森たいそう

時 8月16日(金)

午前10時～11時30分

●お花のマグネット作り

時 8月29日(木)

午後1時30分～2時30分

定 15人(先着順)

お知らせ

申 8月13日(火)午前10時から
窓口で受け付けます。

問 森憩の家
☎445・1367

本郷憩の家

ちぎり絵
8月7日(水)
午後1時15分～2時30分

定 18人(先着順)

申 8月2日(金)午前9時30分
から窓口で受け付けます。

ぬりえ
8月14日(水)
午後1時15分～2時30分

カレンダー作り

時 8月21日(水) 午後2時～3時

問 本郷憩の家
☎443・1753

新居屋憩の家

夏のゲームを楽しみましょう
8月7日(水) 午前10時～11時

定 20人(先着順)

申 8月1日(木)午前9時から
窓口で受け付けます

子どもとのふれあいでオセロをしよう

時 8月10日(土)
午後2時～2時30分

エレクトーンの演奏で歌を聴きまじよう

時 8月21日(水)
午後1時30分～2時30分

問 新居屋憩の家
☎442・0083

あま音楽祭 開催

地元出身のミュージシャンたちのライブを開催。7組のプロ・アマチュアのジャンルを問わない演奏が楽しめます。また、カフェプチマルシエを□ビーで同時開催します。

時 9月8日(日)

開場 午後1時

開演 午後1時30分

所

美和文化会館 大ホール
大人2,000円、中・高校生500円、小学生以下無料
※未就学児の入場可。

定

700人(先着順)

申

美和文化会館でチケットを販売中です。

問 美和文化会館
☎449・1114

あま市市民活動センター あまterrace 便り

「第3回あまのわ」ボランティア募集!

会場設営、受付等お手伝いしていただける方を募集します。締切は8月15日(木)まで。会場は甚目寺総合体育館です。詳細、お申込みは、メールフォームにアクセスしてください。

〈ボランティア日程〉※都合のよい日程をお選びください。

- ①10月25日(金) 午後1時～5時
- ②10月26日(土) 午前9時～午後1時
- ③10月26日(土) 午後1時～5時

〈説明会日程〉

- ①8月24日(土) 午後2時～3時
七宝産業会館
- ②8月26日(月) 午後2時～3時
甚目寺産業会館
- ③8月28日(水) 午後7時～8時
美和情報ふれあいセンター

※必ずいずれかの説明会にご出席ください。

メールフォーム: <https://ws.formzu.net/dist/s47030747/>

問合先 市民活動センター ☎445・1900



こんにちは、JJにほんごくらぶです。一緒に日本語を勉強しませんか?
This is Japanese Class "JJ Nihongo Club" Let's enjoy studying Japanese!
Vamos aprender a lingua japonesa no Clube JJ !!
这是“JJ日语俱乐部”我们一起学习日语!

JJにほんごくらぶ

●日時/Date/Data/日期

日曜日/Sunday/domingo/星期天
《am10:00～am11:30》

9/8	9/15	9/22	9/29	10/6
10/13	10/20	10/27	11/10	11/17

水曜日/Wednesday/quarta-feira/星期三
《am10:00～am11:30》《pm7:00～pm8:30》

9/4	9/11	9/18	9/25	10/2
10/9	10/16	10/23	11/6	11/13

土曜日/Saturday/sabado/星期六
《am10:00～am11:30》

9/7	9/14	9/21	9/28	10/5
10/12	10/19	10/26	11/9	11/16

●場所/Location/Local/地点

甚目寺公民館(あま市甚目寺二伴田65番地)
Jimokuji-Kouminkan(Ama-shi Jimokuji Nihanden 65)

◆問合先◆JJにほんごくらぶボランティア

☎080・2617・7575(佐藤) ☎090・1751・7858(鳥野)
※JJにほんごくらぶの案内は、日本語の他に英語、ポルトガル語、中国語でも表記してあります。
※ボランティアの募集も随時行っています。

認知症講演会

～家族が認知症とつまくつきあうためのコツを知ろう～

時 8月26日(月)

午後1時30分～3時30分

所 甚目寺総合福祉会館 つどいの部屋

定 60人

内 家族が認知症になった時に慌てないために、知っておいてほしい情報や家族の心構えについて

師 公益社団法人 認知症の人と家族の会 代表 尾之内直美氏

¥ 無料

申 7月29日(月)から8月19日(月)までに地域包括支援センターへご連絡ください。

問 地域包括支援センター(甚目寺庁舎)

☎444・3159

FAX443・3555

参加者募集

親子料理教室

子どもの頃から料理に携わることは、大切な食育です。この機会に、お子さんと一緒に料理をして、楽しい時間を過ごしてみませんか？

時 8月25日(日)

午前10時～午後1時

所 美和公民館 調理室

対 市内在住の小学生もしくは3歳以上の幼児とその保護者(祖父母も可)

定 15組(先着順)

¥ 1人あたり大人300円、小学生200円、幼児(3歳以上)100円
持 エプロン、三角巾(バンダナ等)、ふきん2枚、お茶

催 あま市食生活改善推進員連絡協議会

共 愛知県食生活改善推進員協議会

申 8月1日(木)から美和保健センター窓口、または電話でお申し込みください。

問 美和保健センター

☎443・3838

ヘルスアップ教室(6回コース)

健康に関する知識を深め、仲間と一緒に楽しく運動しましょう。

時 10月16・23・30日(水)、11月6・13・20日(水)

午前10時～11時30分

所 甚目寺保健センター

対 市内在住の40歳未満の方

定 20人(先着順)

内 健康増進のための運動実技と健

康講話

他 4か月以上のお子さんの託児を行います。必要な方は教室実施の2週間前までにお申し込みください。

申 8月6日(火)から甚目寺保健センター窓口、または電話で受け付けます。実施日の1週間前までにお申し込みください。

問 甚目寺保健センター

☎443・0005

こども将棋教室

将棋を始めてみませんか？あま市将棋クラブの皆さんに普段の活動の場をこども教室として提供させていただきます。

時 8月11日(日)・祝・18・25日(日)

午後2時～4時

所 甚目寺公民館 和風会議室2

対 小学生以上

※親子での参加も大歓迎。この機会に将棋を覚えて、親子で対局してみたいかがですか？

¥ 無料

催 あま市教育委員会

申 事前申込みは必要ありません。

当日会場に直接お越しください。

問 甚目寺公民館

☎444・1621

第3回市民柔道大会兼市長杯

時 10月6日(日)

※予備日 10月13日(日)

受付 午前8時

開始 午前9時

所 美和中学校 誠友館

対 市内在住、または在学もしくは在勤の方、または市内各柔道会に所属の方。

※出場者が小・中学生の場合は、保護者の同意を得ている者で、健康体で試合ができる技能を有する者及び各所属責任者が出場を認めた方

部門 小学校男子・女子、1・2年の部、3・4年の部、5・6年の部、中学男子・女子、1年の部、2・3年の部、一般男子・女子有段者の部

¥ 無料

※市内各柔道会所属以外の者は実費保険料が必要です。

申 8月1日(木)から9月1日(日)までに、美和柔道会・七宝町柔道会森道場・青栄柔道クラブ、七宝総合体育館、甚目寺総合体育館、美和公民館にお申し込みください。

催 あま市体育協会

管 あま市柔道会

問 七宝総合体育館

☎441・5001

お知らせ

ベリーやわらか元氣教室 開催

ベリーダンスの動きを取り入れ、初心者でも参加可能なプログラムです。健康維持とシェイプアップを目的にした教室で、音楽に合わせてこころからだ元氣になります。

時 9月29日(日)
午前9時30分～11時

所 美和文化会館 アートスペースM

対 小学生から70代の方まで
なし(最少催行人数5人)

定 500円

持 飲み物、タオル、動きやすい服装(更衣室はありません)

師 細井真美氏

※ウォーミングアップとクールダウンにはヨガを取り入れます。

申 8月6日(火)午前9時から美和文化会館で受け付けを開始します。

問 美和文化会館

☎449-1114

生き生きはつらつ健康サロン(甚目寺)

スクエアステップ、お手玉、皿回し、脳トシなど、楽しく口・頭・身体を動かします。

時 8月1日(木)、9月5日(木)、10月3日(木)、11月7日(木)の全4回

所 甚目寺公民館 教養室

対 30歳以上の男女(身体の不自由な方でも大丈夫です)

師 木全克己氏

定 1回300円(クラブ発行の1冊1,500円の手ケットを使用。初回のみ保険料として別途300円分の手ケットを集めます)

申 随時、電話もしくはメールで受け付けます。

問 あまスポーツクラブ

☎442-5177

ama-sports-club@clovernet.ne.jp

あまスポーツクラブ

5周年記念イベント

スポーツ体験、レク式体力測定、親子で楽しめる緑日コナー、大道芸パフォーマンスや屋台グルメ等を家族で楽しめます。

時 8月11日(日・祝)

午前10時～午後3時

所 甚目寺総合体育館

メインアリーナ

対 どなたでも参加できます

定 無料

問 あまスポーツクラブ

☎442-5177

ama-sports-club@clovernet.ne.jp

神経難病患者さん、ご家族のための講演会・交流会

時 8月30日(金)

午後1時30分～3時30分

所 愛西市佐織総合福祉センター 会議室

神経難病患者さんとその家族

定 30人

内 音楽療法

※音楽療法終了後に交流会を行います。

師 音楽療法力キツバタ

音楽療法士 堀尾礼子氏

申 8月23日(金)までにお申し込みください。

問 津島保健所 健康支援課

☎0567-26-4137

大会結果



第10回市民ソフトテニス

結果

中学生の部

時 4月13日(土)

所 甚目寺中学校 甚目寺テニスコート

男子

優勝

丸本凌誠・弓削竣也(甚目寺中)

準優勝 杉本和哉・鈴木聖空(寛良寺中)

第3位 金丸琉牙・原野智輝(甚目寺中)

女子

優勝

相馬伊吹・竹嶋紗慶(美和中)

準優勝 和田真歩・奥村真伊(美和中)

第3位 堀岡愛恵・木村早希(美和中)

加藤綾華・永井日和(美和中)

壮年の部

時 4月14日(日)

所 七宝テニスコート

男子

優勝

村上芳治・山田義広

準優勝 猪飼清高・木地孝嘉

第3位 加藤憲三・落海賢

女子

優勝

松本鏡子・山内光枝

準優勝 成田律子・木地佐代子

第3位 古森啓子・村瀬美智子

一般の部

時 4月7日(日)

所 甚目寺テニスコート

男子

優勝

鈴木孝政・貝瀬裕介

準優勝 伊藤良平・南端天子

第3位 伊藤重徳・久米孝幸

吉川真矢・西田大稀

女子

優勝

吉川未悠・鬼頭葉月

準優勝 長江郁音・井上京香

第3位 岩田紗代・貝瀬里莎

七宝焼アートヴィレッジだより

■開館時間 午前9時～午後5時
 ■今月の休館日 5日(月)・13日(火)・17日(土)・19日(月)・26日(月)
 ■問合先 443-7588

七宝焼体験教室特別企画

「ひまわりのペンダント」

時 8月21日(水)、22日(木)、23日(金)

24日(土)、25日(日)のいずれか1日

午前9時30分～11時30分

所 交流工房

定 40人(先着順)

¥ 3,500円

申 8月1日(木)から窓口もしくは電話で受け付けます。



七宝職人さん大集合

七宝職人が全工程に勢揃いして技を披露します。職人の技を間近で見ることが出来る絶好の機会です。

時 8月2日(金)

午前9時30分～午後4時30分

所 実演コーナー

¥ 無料

夏休みワンコイン七宝体験

ワンコインでキーホルダーが作れちゃいます。初めての人のお試し用にも、一度にたくさん作りたい人にもおススメです。

時 8月3日(土)・4日(日)

体験教室開催時間内

所 体験教室

¥ 1個 500円

臨時休館のお知らせ

8月17日(土)は、あまつり開催のため七宝焼アートヴィレッジは臨時休館します。あまつりが翌日に延期された場合は18日(日)も終日休館となります。17日に開催された場合、18日は通常通り開館します。

ご迷惑をおかけしますが、ご了承ください。

あま地産地消ふれあい軽トラ市

七宝焼アートヴィレッジ敷地内において、市近郊で生産された野菜などを生産者が販売する軽トラ市を開催しています。天候や販売状況等により終了時間が早くなることもあります。



日時 毎週日曜日
 午前7時30分～10時30分

第41回 日本新工芸展『内閣総理大臣賞』受賞

東京の国立新美術館などで開催された「第41回日本新工芸展」で太田吉亮氏(だいきち七宝工房)の作品『蒼流』が内閣総理大臣賞を受賞しました。

太田氏は七宝町七宝焼生産者協同組合の理事長も務め、尾張七宝の発展にご尽力いただいています。七宝焼アートヴィレッジには、太田氏が第35回日展の特選を受賞した作品「映」が展示されています。



あま市「みんなの掲示板」～皆さんの活動情報をお知らせください～

10月号締め切り 8月5日(月)まで 11月号締め切り 9月5日(木)まで 企画政策課 ☎ 444・1712

お話を声に出して読む会

皆で声に出して文字を読んでみましょう。自己紹介の仕方等ビジネスにも役立ちます。完全無料です。

時 8月21日(水) 午後1時30分～3時(途中退出可です)

所 美和公民館 和室1

申 8月17日(土) までにFAX 441・8553かお電話でお申し込みください。

問 お話を声に出して読む会 みずたに 水谷

☎ 070・5251・8553

シニアの皆さんLet's enjoy back packer!

リュックを担いで1人旅を楽しんでみませんか。ツアーとは違った至福の時、驚きがあなたを包んでくれます。あなたの1人旅の経験を教えてください。

時 8月25日(日) 午前10時～11時30分

所 美和公民館 いししま 石島

問 わくわくあま いししま 石島

☎ 090・9171・8879

【会員募集】上萱津フォークダンスクラブ

いろいろな国の音楽に合わせて、明るく楽しく踊っています。ぜひ体験にお越しください。仲間と一緒にお待ちしています。

時 毎週土曜日

午前9時30分～11時30分

所 上萱津コミュニティ防災センター

¥ 月1,000円

問 上萱津フォークダンス やすい 安井

☎ 442・9827

カメラレポート



東日本大震災復興義援金のお礼とご報告

東日本大震災への援助の一助として、5月3日(金・祝)に開催されました、美和文化会館主催事業「防災・減災コンサート」で復興義援金の受付けを行ったところ、総額246,338円の義援金をお寄せいただきました。

お預かりした義援金は、市教育委員会を通じて日本赤十字社へ贈られ、全額が被災地へ届けられました。

温かいご支援、ご協力に心より感謝申し上げますとともに、被災地の一日も早い復興をお祈りします。



第97回全国高校サッカー選手権大会出場おめでとう

東海学園大学1年の齊藤泰征さんが、標記大会に平成30年度山梨県代表の日本航空高校で出場し、ベスト8に入った報告をするために、5月29日(水)に市長を表敬訪問されました。

市長からは「ベスト8おめでとうございます。名門高校であま市出身として活躍されたこと光栄に思います。目標をゴールに決める精神を大切にこれからもがんばってください」と激励の言葉がありました。ポジションがサイドバックだという齊藤さんからは「走って勝つチームだったので、学んだものを生かしてがんばりたい」と力強い言葉がありました。



第25回日本リトルシニア全国選抜野球大会出場おめでとう

甚目寺中学校3年生の横田龍哉さん、西田龍世さん、甚目寺南中学校2年生の市川颯涼さんが、3月26日(火)から30日(土)まで開催された標記大会出場の報告をするために、6月4日(火)に市長を表敬訪問されました。

市長からは「全国大会でも3位になられたそうで、おめでとうございます。体に気をつけて常に野球を意識して頑張ってください」と激励の言葉がありました。皆さんは夏にも東京での全国大会を控えて、「全国大会でも頑張ります」と力強い言葉がありました。



8月の行事予定

行事名	日時	場所	対象	内容	行事名	日時	場所	対象	内容
美和図書館					甚目寺公民館図書室				
ももこのおはなし会	6・13・20・27日(火) 午前10時30分～11時	おはなしコーナー	乳児・幼児	絵本とわらべうたを親子で楽しめます。	ももこのおはなし会	2・16日(金) 午前10時30分～11時	教養室	乳児・幼児	絵本とわらべうたを親子で楽しめます。
読書会	1日(木) 午前10時～11時30分	会議室	一般	課題本『世界から猫が消えたなら』川村元氣/著 マガジンハウス	この本だいすきの会のよみきかせ	3・17・24・31日(土) 午後2時～2時30分	図書室	幼児・児童	
お楽しみおはなし会	17日(土) 午後2時～2時30分	おはなしコーナー	幼児・児童		おどろくばこのかみしばい	10日(土) 午後2時～2時30分	図書室	幼児・児童	

※美和図書館の「子どもの本の会・語りの会ペロリ」と七宝公民館読書室の「ももこのおはなし会」はお休みです。

お知らせ

詳しくは美和図書館までお尋ねください

☆グー・チョコ・パー・キッズのおはなし会

毎年恒例の子どもボランティアによるおはなし会です。絵本や紙芝居を読みたい人は、図書館カウンターでおたずねください。

日時 8月24日(土) 午後2時～2時30分
場所 美和図書館 おはなしコーナー

☆光のアートと音楽と朗読～音の玉手箱第2弾inAMA～

日時 9月15日(日) 午後2時～3時
場所 美和文化会館 多目的ホールABC
定員 130人
内容 陶器のランプの中、幻想的な音楽と朗読、弦楽器と声楽による演奏会
参加費 無料
申込 8月3日(土)から図書館カウンター、または電話で先着順に受け付けます。

☆ブックリサイクルの本集めます

ご不要になった図書やコミックを図書館カウンターまでお持ちください ※雑誌・百科事典は除く
期間 8月13日(火)～10月13日(日)

☆学習室の開設

期間 8月31日(土)までの図書館開館日(午前9時～午後5時30分)
場所 美和文化会館 アートスペースM(約60席)

今月の
一押し本

『金剛の塔』

木下昌輝/著 徳間書店



百済から伝えられた宮大工の技術は、飛鳥・平安・戦国、現代へと受け継がれた。何度も焼失しながらも蘇り、決して地震では倒れない『五重塔』。現代の高層建築にも生きる「心柱構造」の謎に迫るそれぞれの時代の物語。物語の案内人が聖徳太子と「スカイツリーのストラップ」となっているのも楽しい。

美和図書館

開館時間 9月～3月:午前9時～午後5時
4月～8月:午前9時～午後6時
休館日 月曜日(祝日は開館)
問合先 美和図書館 ☎449・1070

甚目寺公民館図書室

開室時間 午前9時～午後5時
休館日 月曜日
雑誌の譲与 8・22日(木) 午前9時～
問合先 甚目寺公民館 ☎444・1621

七宝公民館読書室

開室時間 午前9時～午後4時
休館日 月曜日
貸出日時 毎週金曜日 午前9時～午後4時
第3日曜日 午後1時～4時
問合先 七宝公民館 ☎444・2511

子育てサロンボランティア募集

子育てサロンは、子育て中の親子(主に0歳から未就園児とその保護者の方)が、情報交換やお友達づくりに気軽に集える場です。その運営のお手伝いをしていただける方を募集します。市内在住で子どもが好きな方なら、年齢、経験は問いません。お気軽にお問い合わせください。

活動日時 毎月第2・4金曜日(8・12月を除く)
午前10時～午後0時30分

活動場所 七宝公民館 和室
活動内容 受付、子どもの見守り、会場の準備・片付け・掃除等
問合先 七宝公民館 ☎444・2511

今月のパソコン相談室

パソコンの使い方でお悩みの方、ボランティア相談員がやさしく丁寧に教えます。お気軽にお越しください。パソコンの持ち込み相談もできます。

場所	日時	問合先
七宝公民館 読書室	7日(水)・17日(土) 午前10時～11時30分	七宝公民館 ☎444・2511
甚目寺公民館 児童室	22日(木) 午後2時～4時	甚目寺公民館 ☎444・1621
美和歴史民俗 資料館研修室	24日(土) 午前10時～11時30分	美和公民館 ☎442・2261



ともだちつくる!!

あなたの子育て応援します

市では、未就園児を中心に地域全体で子育て家庭を支援するため、地域子育て支援拠点事業として「子育て支援センター事業」と「つどいの広場事業」を実施しています。

《子育て支援センター事業》

子育ての迷いや不安を相談してみませんか？子育て支援センターでは専任の保育士が自由来所や各種広場、サークル支援を行っています。安心して子どもが遊べるように子どもに適した環境で皆さんのご利用をお待ちしています。お気軽に遊びに来てください。子育て情報もたくさん用意しています。

七宝子育て支援センター

場所 七宝高齢者生きがい活動センター
日時 月～金曜日
午前9時30分～正午、午後1時～3時30分
※自由来所、祝休日はお休みします。

行事 ()内は、各行事の対象者

- お話し会(乳幼児をもつ親子)
8月9日(金) 午前10時30分～
- ほんわか広場(乳幼児をもつ親子)
8月16日(金) 午前10時30分～
誕生会やいろいろなあそびを楽しみます。
- 赤ちゃんとおそぼう(生後2か月～11か月のお子さんとその親)
8月23日(金) [受付] 午後1時～ [開始] 午後1時30分
ママたちと交流し、ふれあい遊びも楽しめます。

問合せ先 七宝子育て支援センター ☎442・2420

美和子育て支援センター

場所 美和保健センター
日時 月～金曜日
午前9時30分～正午、午後1時～3時30分
※自由来所、祝休日はお休みします。

行事 ()内は、各行事の対象者

- TO³クラブ(市内在住の満1歳以上の親子) [登録制]
8月2日(金) 午前10時～11時 正則保育園
8月7日(水) 午前10時～11時 篠田保育園
- 赤ちゃんとおそぼう(生後2か月～11か月のお子さんとその親)
8月7日(水)
[受付] 午後1時～ [開始] 午後1時30分
ママたちと交流し、ふれあい遊びも楽しめます。
- お話し会(乳幼児をもつ親子)
8月8日(木) 午前10時30分～
- 英語あそび(乳幼児をもつ親子)
8月21日(水) 午前10時30分～
- わらべうたあそび(乳幼児をもつ親子)
8月28日(水) 午前10時30分～
- にこにこ広場(乳幼児をもつ親子)
8月30日(金) 午前10時30分～
誕生会やいろいろな遊びを楽しみます。

問合せ先 美和子育て支援センター ☎444・7778

甚目寺子育て支援センター

場所 昭和保育園
日時 月～金曜日
午前9時～正午、午後1時～3時
※自由来所、祝休日はお休みします。

行事 ()内は、各行事の対象者

- TO³クラブ(市内在住の満1歳以上の親子) [登録制]
8月6日(火) 午前10時～11時 聖徳保育園
8月8日(木) 午前10時～11時 五条保育園
8月20日(火) 午前10時～11時 大花保育園
- 赤ちゃんとおそぼう(生後2か月～11か月のお子さんとその親)
8月5日(月) [受付] 午後1時～ [開始] 午後1時30分
ママたちと交流し、ふれあい遊びも楽しめます。
- 絵本の読み聞かせ(乳幼児をもつ親子)
8月6日(火) 午前10時30分～
- 風船あそび(市内在住の乳幼児をもつ親子)
8月19日(月) 午前10時30分～
[要申込] 8月5日(月)から来所で受け付けます。(定員30組)
- わくわく広場(乳幼児をもつ親子)
8月26日(月) 午前10時30分～
誕生会やいろいろなあそびを楽しみます。

問合せ先 甚目寺子育て支援センター ☎444・6663



《つどいの広場事業》

つどいの広場は主に乳幼児をもつ親子が気軽に集い、打ち解けた雰囲気の中で語り合い、交流を図る場です。専任の子育てアドバイザーが子育てに対する疑問、不安等相談に応じます。あそびにきてね!

美和つどいの広場

場所 美和児童館
日時 毎週火・水・木・金曜日
午前9時30分～正午、午後1時～3時30分
※自由来所、祝休日はお休みします。

行事 ()内は、各行事の対象者

- お話し会(乳幼児をもつ親子)
8月8日(木) 午前11時30分～
- ふれあい広場(市内在住の乳幼児をもつ親子)
8月27日(火) 午前10時30分～
誕生会やいろいろな遊びを親子で楽しめます。
[要申込] 8月1日(木)から来所で受け付けます。(定員15組)

問合せ先 美和つどいの広場 ☎442・3515



児童館にあつまれ

開館時間 午前9時～午後5時
休館日 日曜日・祝休日



児童館の利用について

児童館は、市内在住の児童やその保護者が自由に利用でき、児童に健全な遊びを提供し、その心身の健康を増進することを目的とした児童福祉施設です。皆が集まる場所のため、他人への迷惑や危険な行為などはしないようにし、安全で安心な場所として過ごしていただけるようご協力をお願いします。

※（ ）内は、各行事の対象者

七宝児童館

☎ 442・2550



「ちびっこあつまれ」
6月4日(火)

●児童館まつり(就園児3歳親子から小学生)

8月8日(木) 午前10時～

●要申込 7月25日(木) (定員100人)

●ちびっこあつまれ(0歳から未就学児親子)

「工作あそび」

9月12日(木) 午前10時30分～

●要申込 9月5日(木) (定員25人)

●敬老の日のプレゼント作り(満3歳から未就学児親子・小学生)

9月7日(土) 午前10時～、午後2時～

9月9日(月) 午後3時～

●要申込 9月2日(月) (定員35人)

●チャレンジDay(小学生)

毎週火曜日 午後3時30分～

●ぬりえをしよう(満3歳から未就学児親子・小学生)

行事のない日にできます。

美和児童館

☎ 443・5454



「父の日のプレゼント作り」
6月10日(月)

●ビニールプール開放(0歳から未就学児親子)

7月22日(月)から8月8日(木)までのうち、月・火・木曜日の午前10時から11時まで、行事の日はありません。事前にお問い合わせください。

●スライム作り(小学生) (各定員18人)

8月2日(金) 午前10時～、午後2時～

●要申込 7月19日(金)

●夏休み将棋クラブ(満4歳から未就学児親子・小学生) (登録制)

7月24・31日(水)、8月7・21日(水)

●お化け屋敷へようこそ(満3歳から未就学児親子・小学生)

8月24日(土) 午前10時～11時30分

午後1時30分～2時30分

●けん玉で遊ぼう(小学生)

9月2日(月) 午後3時～

●要申込 8月19日(月) (定員25人)

●敬老の日のプレゼント作り(満3歳から未就学児親子・小学生)

9月7日(土) 午前10時～、午後2時～

9月9日(月) 午後4時～

●要申込 8月19日(月) (各定員18人)

●コアラ教室(2歳児親子) (登録制)

9月10日(火) 午前10時30分～

●ちびっこあつまれ(0歳～未就学児親子)

「ちびこま」

9月19日(木) 午前10時30分～

●要申込 9月12日(木) (定員30人)

●ダブルダッチをしよう(満5歳から未就学児親子・小学生)

毎週木・土曜日 午後4時

甚目寺中央児童館

☎ 442・8036



「ちびっこあつまれ(運動あそび)」
6月18日(火)

●児童館まつり(2歳から未就学児親子・小学生) (要申込)

8月3日(土) 午前10時～正午

●みんなで一緒にかぎぼう(2歳から未就学児親子・小学生)

8月6日(火) 午後2時30分～

●おはなしきょうう(0歳から未就学児親子・小学生)

8月17日(土) 午後2時30分～

●ドキドキ読み聞かせ体験(小学生)

8月29日(木)・30日(金) 午前10時～

●コアラ教室(2歳児親子) (登録制)

9月3日(火) 午前10時30分～

●みんなで一緒にかぎぼう(2歳から未就学児親子・小学生)

9月3日(火) 午後3時30分～

●敬老の日のプレゼント作り(2歳から未就学児親子・小学生)

9月7日(土) 午前10時30分～

9月9日(月)・10日(火) 午後3時30分～

甚目寺南児童館

☎ 443・1753



「七夕飾り作り」
6月17日(月)

●うちわ作り(小学生)

8月5日(月)・8日(木)

午後2時～

●ふれあい工作(小学生・お年寄り)

8月17日(土) 午前10時40分～

●絵本ともだち(小学生)

8月21日(水) 午後3時45分～

●ギネスに挑戦!(小学生)

8月22日(木) 午後2時～

●ちびっこあつまれ(0歳から未就学児親子)

「音楽あそび」

9月2日(月) 午前10時30分～

●敬老の日のプレゼント作り(2歳から未就学児親子・小学生) (先着100人)

9月9日(月)・12日(木) 午後3時30分～

甚目寺北児童館

☎ 445・1367



「父の日のプレゼント作り」
6月6日(木)

●児童館まつり(1歳から未就学児親子・小学生)

8月6日(火) 午前10時〜正午

要申込 7月22日(月) 午後3時30分〜
(先着100人)

●防犯教室(小学生)

8月9日(金) 午後2時〜

●レクリエーション(小学生)

8月20日(火) 午後2時〜

●みんなで楽しもう(小学生)

8月22日(木) 午後2時〜

●みんなで飾ろう(小学生)

8月26日(月)・27日(火) 午後2時〜

●敬老の日のプレゼント作り(2歳から未就学児親子・小学生)(先着70人)

9月2日(月)・3日(火) 午後3時30分〜

9月7日(土) 午前10時30分〜

甚目寺西児童館

☎ 442・0083



「ギネス大会」
6月19日(水)

●みんなであそぼう(小学生)

8月6日(火) 午後2時〜

●みよつあそぼう(小学生)

8月14・21・28日(水)

午後2時〜

●共同作品作り(小学生)

8月15・22日(木) 午後2時〜

●防犯教室(小学生)

8月26日(月) 午後2時〜

●ふれあい作「ぬりえをしよう」(小学生・お年寄り)(定員35人)

8月31日(土) 午後2時〜

●ちびっこあつまれ(0歳から未就学児親子)「運動遊び」

9月4日(水) 午前10時30分〜

●敬老の日のプレゼント作り(2歳から未就学児親子・小学生)(先着80人)

9月4日(水)・5日(木)・6日(金)

午後3時30分〜

海部地区広域情報コーナー

市町村	名称	開催日時	場所	料金	問合先	電話番号
弥富市 (海南こどもの国)	プールチャレンジ5	7月13日(土)〜9月1日(日) 受付:午前9時45分〜午後4時 ※7月16日(火)は休業します。	海南こどもの国 プール	プール入場料 (大人450円、 中学生以下200円、 3歳未満は無料)	海南こどもの国	0567 52・1515
	みどぼんのへや	8月1日(木)〜8月31日(土) 受付:午前10時30分〜午後3時	海南こどもの国 多目的ホール	無料		
	みんなであそぼう 〜プールでゲーム〜	8月4日(日)・11日(日・祝)・ 18日(日)・25日(日) 受付:午前10時30分〜午後3時	海南こどもの国 プール	無料 (別途プール 入場料必要)		
弥富市 (野鳥園)	親子野鳥絵画教室 〜初級編〜	8月4日(日) 午後1時30分〜4時 (事前申込:7月7日(日) 定員10組)	愛知県弥富野鳥園 会議室	無料	愛知県 弥富野鳥園	0567 68・2338
	巣箱・えさ台づくり 教室	8月17日(土)・18日(日) 午後1時30分〜4時 (事前申込:7月21日(日) 定員各15組)				

※開催時間、休館日、事業の詳細な内容は、問合先にお尋ねください。



食生活改善推進員(ヘルスマイト)募集～私たちの健康は私たちの手で～

市では、食を通じた健康づくりをボランティアで行う“食生活改善推進員”が活躍しています。食生活改善推進員とは、「私たちの健康は私たちの手で」をスローガンに、バランスのとれた食生活の定着を目的に、自主的な活動と市への支援活動の両面から進めています。会員は現在29人で、健康づくり計画、食育推進計画の目標である「野菜摂取量アップ」や「朝食を欠食する人の割合を減らす」等を地域へ伝え、よりよい食習慣づくりを広めています。

○ボランティア活動内容(平成30年度一部紹介)

- ・親子料理教室の開催
- ・健康福祉まつりで野菜のおやつ試食提供
- ・市の保健事業(離乳食教室等)のお手伝い



一緒に活動していただける新しい仲間を募集し、養成講座を開催します

食生活改善推進員 養成講座プログラム日程

	日 時	主な内容
第1回	10月 21日(月) 午前 9時30分～正午	開講式、講義
第2回	10月 24日(木) 午後 1時30分～午後3時00分	運動
第3回	11月 5日(火) 午前 9時30分～正午	講義
第4回	11月 13日(水) 午前10時00分～午後1時30分	講義、調理実習
第5回	11月 21日(木) 午前10時00分～午後1時30分	講義、調理実習
第6回	11月 27日(水) 午前 9時30分～正午	定例会参加、修了式

場 所 美和保健センター(第4回のみ七宝保健センター)

対 象 養成講座プログラムにすべて参加でき、活動趣旨をご理解いただける方(男女問わず65歳まで)

定 員 10人

費 用 テキスト代1,100円(税別)、別途調理実習材料費が必要です。

申 込 9月24日(火)までに美和保健センターにお申し込みください。

問合せ先 美和保健センター ☎443・3838



しっかり食べよう!お惣菜活用術

65歳以上の方を対象に料理教室を開催します。

元気で健やかな毎日をおくるために、高齢期の食生活のポイントを学びながら、お惣菜を活用する料理を作ってみませんか?



日 時	9月25日(水)	11月13日(水)	12月3日(火)
	午前10時～午後1時		
場 所	美和保健センター	七宝保健センター	コミュニティプラザ萱津
定 員	20人	15人	20人
内 容	高齢期の食生活についての講話・お惣菜を活用した調理実習		
費 用	無料		
持ち物	筆記用具、エプロン、ふきん、三角巾(ない場合は手ぬぐいでも可)		
申 込	8月7日(水)から各保健センターの窓口または電話でお申し込みください。1教室につき、おひとり年1回の参加とさせていただきます。コミュニティプラザ萱津会場のお申込み、問合せは甚目寺保健センターです。		
問合せ先	美和保健センター ☎443・3838	七宝保健センター ☎441・5665	甚目寺保健センター ☎443・0005

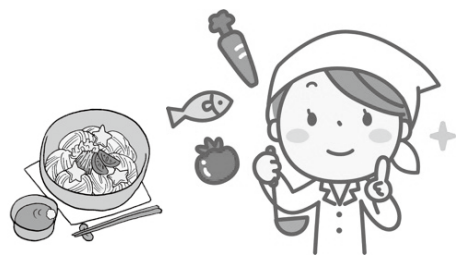
あま市民病院だより 夏バテ予防について

夏は、暑さによる疲れから胃の消化作用が低下し、体に必要な栄養が吸収されなくなってしまい、食欲が減退しがちです。また汗をたくさんかくことで水分・ミネラル不足になり脱水症状を引き起こしてしまいます。

夏バテ気味になると喉越しのよいものや冷たいものを好みがちになります。

しかし、このような食事では炭水化物(糖質)が中心となりタンパク質・ミネラル・ビタミンが不足してしまうため、栄養バランスに気を付けた食事を心がけましょう。

そうめんは、野菜や卵、ハムなどを
のせて冷やし中華風そうめん♪



中学生の職場体験

6月11日(火)から13日(木)まで、七宝北中学校2年生の生徒さんが職場体験に来ました。

体験された生徒さんからは「車いすで段差を乗り越えるときの怖さや、ストレッチャーで運ばれるときの違和感を知ることができた」「人工呼吸器を体験して、苦しかったですが、呼吸がしにくい人、麻酔で呼吸をすることを忘れてしまう人には命をつなぐ大切な役割だと知りました」と新たに臨床工学室も含め、さまざまな部署で体験を行っていただきました。



◆◆◆あま市民Facebookのご紹介◆◆◆

あま市民病院の活動やお知らせなどを
Facebookでも発信していきます。

【あま市民病院公式Facebook】

<https://www.facebook.com/amahosp/>

公益社団法人
MED 地域医療振興協会
Japan Association for Development of Community Medicine

〒490・1111

あま市甚目寺畦田1番地

問合時間：午前8時30分～午後5時

(土・日曜・祝休日は除く)

☎444・0050 Fax444・0064

<https://www.amahosp.jp/>

高齢者保健事業(65歳以上の方が対象です※令和2(2020)年3月末までに65歳になる方も含みます。)

事業名	会場	日時	内容・その他
健康相談	森懇の家	5日(月)	午後1時30分～2時30分 血圧測定・健康に関する相談
	七宝総合福祉センター	5日(月)	
	美和総合福祉センター すみれの里	5日(月)	
はつらつクラブ	甚目寺総合福祉会館	26日(月)	健康チェック、軽い体操、 レクリエーション、栄養・口腔の話等 ★の日は歯科医師による講話があります。
	坂牧コミュニティ防災センター	16日(金)	
	上萱津コミュニティ防災センター	26日(月)★	
	下萱津コミュニティ防災センター	7日(水)	
	七宝保健センター	8日(木)	
	正則コミュニティセンター	7日(水)	
	篠田防災コミュニティセンター	8日(木)★	
	美和保健センター	16日(金)	
筋力アップクラブ	甚目寺総合福祉会館	8日(木)	午前10時～11時30分 午後1時30分～3時 ストレッチ、エアロビクス、体操等 体を動かすことを中心とした教室です。
	七宝保健センター	8日(木)	
	美和保健センター	22日(木)	

※「はつらつクラブ」か「筋力アップクラブ」のどちらか一方のみの参加となります。ご自分の体に合った教室にご参加ください。

成人保健事業

事業名	会場	日時	内容・その他
こころの相談室 要申込	甚目寺保健センター	5日(月)	午後1時30分～3時30分 公認心理師による個別相談 要申込(実施日の1週間前まで)
健康相談 歯科相談 要申込	甚目寺・七宝・美和保健センター	随時	(日程の調整をさせていただきます) 保健師による個別相談 歯科衛生士による個別相談
いきいき体操	七宝保健センター	毎週火・木・金曜日	午後4時～4時30分 ビデオによる健康増進・体力向上のための 体操・エアロビ等

健康づくりのために・・・定期的にウォーキングをしませんか

事業名	集合場所	日時	内容・その他
ウォーキングあま	美和公民館 講堂兼体育場	21日(水)	午前9時30分～11時30分 ウォーキング講習会 (市内在住、または 在勤の方) ※申込受付は当日です。

※4月から「ウォーキングねぎぼうずあま」と「みんなで歩こう会」は「ウォーキングあま」に変更になりました。

母子保健事業のご案内

母子健康手帳はすべての事業に必要です。お住まいの保健センターをご利用ください。都合により別会場を希望される場合は2日前まで(土・日曜・祝日を除く)にご希望の保健センターまでご連絡ください。

事業名	会場	日時	対象者	内容・その他
子育て相談・ 母乳相談	甚目寺保健センター	26日(月)	午前9時30分～ 10時30分 ※母乳相談は午前 10時まで	身体計測・個別相談 (保健師、助産師、栄養士、歯科衛生士) ※甚目寺保健センターの歯科相談は火曜 日のみです。 ※母乳相談ができるのは、1人月1回です。 ※母乳相談を受ける方は、タオルをご持参 ください。
		27日(火)		
	七宝保健センター	7日(水)		
	美和保健センター	9日(金)		
もぐもぐ 歯っぴい教室 要申込	七宝保健センター	20日(火)	午前9時45分～ 10時	平成30年11月生 むし歯予防の話・歯の手入れの方法・ 9か月以降の離乳食の話・親子遊び ※定員20人(先着順)
	甚目寺保健センター	28日(水)		

【その他】

- 母子健康手帳の交付・・・各保健センターで随時行っています。妊娠届出書・個人番号(マイナンバー)が分かる書類をお持ちください。
- 乳幼児健診(3～4か月・1歳6か月・2歳歯科・3歳)・・・健診日の約3週間前までに対象者あてにお知らせします。詳しい日時等は別途お知らせをご覧ください。

申込・問合せ先

甚目寺保健センター ☎443・0005 七宝保健センター ☎441・5665 美和保健センター ☎443・3838

予防接種事業

【集団接種】

事業名	会場	日時	対象者・接種間隔・回数等	持ち物	
BCG	甚目寺保健センター	21日(水)	午後1時10分～1時30分	平成31年2月生 1歳に至るまでの方 (推奨期間 生後5～8か月) :1回	母子健康手帳 BCG予防接種予診票
	美和保健センター	5日(月)			

※病気等で指定された日に来られない場合は、お住まいの保健センターへご連絡ください。

【個別接種】あま市、津島市、愛西市、弥富市、海部郡内の指定医療機関で接種してください。

ワクチンの種類

ワクチンの種類	持ち物
Hib(ヒブ)、小児の肺炎球菌、B型肝炎、4種混合、麻しん及び風しん(MRワクチン)、水痘(水ぼうそう)、日本脳炎、2種混合、子宮頸がん予防ワクチン(積極的勧奨は見合わせ中)、不活化ポリオ、3種混合	母子健康手帳、予防接種予診票、子ども医療費受給者証等

- ・接種回数・間隔等詳しくは「あま市母子保健事業・予防接種年間予定表」をご覧ください。
- ・指定医療機関へ必ず接種前に予約をしてください。
- ・指定医療機関で接種できない方は、指定医療機関以外で接種できる場合があります。詳しくは保健センターにお問い合わせください。
- ・市内小学校に通学の方で、日本脳炎2期(小学校4年生)、2種混合(小学校6年生)の対象者には、学校を通じて予診票を配布しています。市外通学者及び転入者は、保健センターで予診票をお受け取りください。

愛知県広域予防接種事業について

疾病や里帰りなどの事情で区域外の医療機関にかかっている場合、愛知県内の広域予防接種協力医療機関で接種することができます。事前に手続きが必要ですので、詳細はお問い合わせください。

対象地区について

各種事業については、原則お住まいの地区保健センターの利用をお願いします。

甚目寺保健センター	七宝保健センター	美和保健センター
甚目寺・栄・西今宿・森・方領・石作・小路・本郷・坂牧・下萱津・中萱津・上萱津・新居屋	沖之島・遠島・安松・秋竹・桂・下田・川部・伊福・下之森・徳実・鷹居・鯉橋	二ツ寺・東溝口・花正・花長・木折・富塚・古道・金岩・木田・森山・中橋・丹波・蜂須賀・篠田・北苅・小橋方・乙之子

歯の健康講座 「歯周病はうつるのか？」

歯周病は歯周病原菌が原因で発症しますが、細菌だけがすべての原因ではないですが、細菌が関与するため感染症と考えられています。歯肉が腫れたり、出血したりすると歯肉が腫れたり、歯を支えている骨(歯槽骨)が溶けて歯が抜けやすくなるという問題があります。歯周病は歯肉が腫れたり、歯を支えている骨(歯槽骨)が溶けて歯が抜けやすくなるという問題があります。歯周病は歯肉が腫れたり、歯を支えている骨(歯槽骨)が溶けて歯が抜けやすくなるという問題があります。

歯周病は歯肉が腫れたり、歯を支えている骨(歯槽骨)が溶けて歯が抜けやすくなるという問題があります。歯周病は歯肉が腫れたり、歯を支えている骨(歯槽骨)が溶けて歯が抜けやすくなるという問題があります。歯周病は歯肉が腫れたり、歯を支えている骨(歯槽骨)が溶けて歯が抜けやすくなるという問題があります。

歯の健康講座 「歯周病はうつるのか？」

歯の健康講座 「歯周病はうつるのか？」



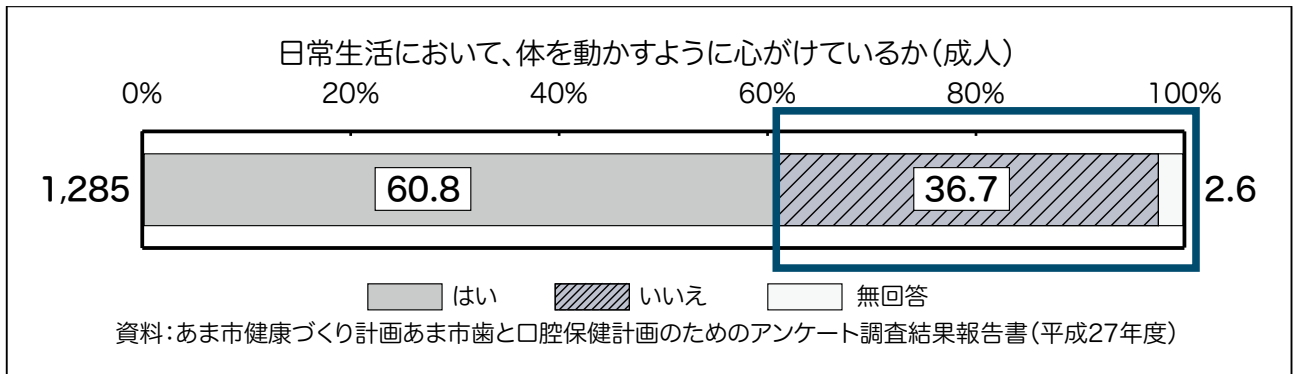
なごみ昼食会

9月のなごみ昼食会の開催日程は次のとおりです。
時 9月6・13・20・27日(金) 午前11時30分～午後1時
所 甚目寺地域福祉センター(甚目寺総合福祉会館内)
対 65歳以上のひとり暮らしの方
定 10人(応募者多数の場合は抽選で決定し、当選者には郵送で連絡)

申し込みは、希望日の1か月前から2週間前までにあま市社会福祉協議会本所(甚目寺総合福祉会館)窓口、または電話でお申し込みください。
申 参加希望者は、希望日の1か月前から2週間前までにあま市社会福祉協議会本所(甚目寺総合福祉会館)窓口、または電話でお申し込みください。
¥ 100円
問 あま市社会福祉協議会本所(甚目寺総合福祉会館内)
 ☎443・4291

“勇健な教育・健康未来都市” ～あま市健康づくり計画～

第2次あま市健康づくり計画では、生活習慣の見直しに、『身体活動と運動』を取り入れ、運動習慣者の割合を増やすことを目指しています。**自分にあった運動を見つけ長く続けましょう。**



日常生活で運動ができていない人が、40%もいます。
理由は、時間に余裕がない、面倒だ、身近に適切な施設がない、1人ではできないなどでした。

～ウォーキングやラジオ体操などは、気軽にどこでもできる運動です～

○「ウォーキングあま」で一緒に歩いてみましょう。

市の見どころを巡ることができる全10コースを掲載した“健康ウォーキングマップ”を参考に皆で歩いています。1人での参加も大丈夫です。

まず、歩数計を付けて歩いてみましょう。

※暑い夏は熱中症予防のため講習会になります。



日 時	内 容	場 所
8月21日(水) 午前9時30分～	ウォーキング講習会	美和公民館

※ウォーキングマップは各保健センターにありますのでご利用ください。

○ラジオ体操をしてみませんか？

ラジオ体操は、なにも準備するものがなくても気軽にできる体操です。体全体の筋肉や関節をバランスよく動かすことができます。親子で一緒にできる体操です。ぜひ、一緒に体操しましょう。

*市民ラジオ体操の集いに参加しましょう。

日 時	場 所
7月28日(日) 午前7時30分～	七宝北中学校 運動場

※ラジオ体操の集いに参加すると健康マイレージがたまります。



あま市が元気になるためにあま市民が、市の「健康づくり計画、歯と口腔の保健計画及び食育推進計画」を協働により推進するための、「健康づくりサポーター」である“生き生き推進隊”が活動しています。興味のある方は、保健センターにお問い合わせください。

問合せ先

甚目寺保健センター ☎443・0005 七宝保健センター ☎441・5665 美和保健センター ☎443・3838

8月の平日夜間・休日診療 平日夜間診療・休日診療のお問い合わせは、下記までお尋ねください。

海部東部消防署 ☎ 442・0119	救急医療情報センター ☎ 263・1133	海部地区急病診療所 ☎ 0567・25・5210
-----------------------	--------------------------	-----------------------------

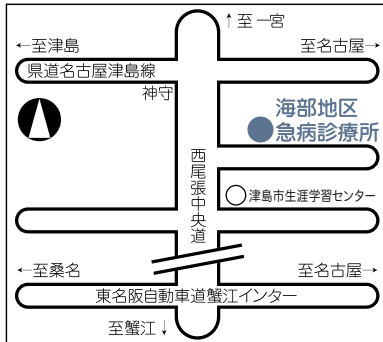
8月の休日診療<外科> 診療時間 日曜・祝日 午前9時～正午・午後1時～5時

※午後5時以降は、消防署へお尋ねください。外科専門外の患者さんはお断りする場合があります。

日	病院名	電話	場所	日	病院名	電話	場所
4日(日)	森整形外科クリニック	445・5050	あま市	18日(日)	わたり整形外科	449・6699	あま市
11日(日・祝)	小林クリニック	444・4500	あま市	25日(日)	もりや整形外科	445・3711	あま市
12日(月・振休)	奥村整形外科リウマチ科クリニック	445・5667	大治町				

海部地区急病診療所 津島市我原町字郷西37番地 ☎0567・25・5210
ウェブサイト(<http://amaq.sakura.ne.jp>)

診療科目	診療日	受付時間
内科・小児科	日曜・祝休日 年末年始(12月30日～1月3日)	午前9時～11時30分 午後1時～4時30分 午後6時～8時30分
	土曜日	午後6時～8時30分
	上記以外の月曜日から金曜日	午後8時30分～11時
歯科	日曜・祝休日 年末年始(12月30日～1月3日)	午前9時～11時30分 午後2時～4時30分



くすり安心電話

- 内容 くすり、医療用品等に関する緊急の相談、質問、問合せ
- 電話番号 090・2136・3858
- 対応時間 午後9時～午前0時
- 海部津島薬剤師会の会員が、夜間のお薬のご相談にのっています。
- 夜間(午後9時から午前0時まで)お薬のご心配なことがありましたら、お気軽にお電話ください。

今月の相談案内 ～いろいろな相談をお受けします～

相談名	日時	場所	問合せ先
女性相談	2日(金) 午前9時30分～11時30分	七宝公民館	子育て支援課 ☎444・3173 ※電話予約も受け付けます。 ※甚目寺庁舎では随時相談を受け付けます。
	16日(金) 午後1時30分～3時30分	本庁舎	
母子家庭等相談 母子家庭等就業相談	14日(水) 午後1時30分～3時30分	本庁舎	学校教育課 ☎444・0902 (8月のみ)
	28日(水) 午前9時30分～11時30分	七宝公民館	
教育相談(要予約)	月～金曜日 午前9時30分～午後3時(13～16日は除く)	市内小中学校及び教育相談センター	総務課☎444・1711
心理支援相談(要予約)	毎週水・木曜日 午前9時～午後3時(14・15日は除く)	教育相談センター	
行政相談	14日(水) 午前9時30分～11時30分	七宝総合福祉センター	あま市社会福祉協議会本所 (甚目寺総合福祉会館内) ☎443・4291 ※予約受付 2週間前～ (2週間前が休業日の場合は翌営業日) ※司法書士による相談・登記相談は3営業日前までの予約が必要です。
心配ごと相談(予約不要)	1日(木) 午前10時～正午(受付午前11時30分まで)	美和総合福祉センターすみれの里	
	8日(木) 午前10時～正午(受付午前11時30分まで)	甚目寺総合福祉会館	
法律相談(要予約※1)	15日(木) 午前10時～正午(受付午前11時30分まで)	七宝老人福祉センター	あま市社会福祉協議会美和支所 (美和ひまわり作業所内) ☎446・0612
	1・15日(木) 午前10時～正午	甚目寺総合福祉会館	
司法書士による相続・登記相談(要予約)	8日(木) 午前10時～正午	美和総合福祉センターすみれの里	社会福祉課 ☎444・3135
	22日(木) 午前10時～正午	七宝老人福祉センター	
障がい児者相談※2	22日(木) 午前10時～正午	美和総合福祉センターすみれの里	人権推進課 ☎444・0398
障がい児者相談※2	月～金曜日(祝日を除く) 午前8時30分～午後5時15分(事前にお問い合わせください)	障害相談支援事業所	
身体障がい者・知的障がい者相談員による相談会※2	13日(火) 午前10時～正午	甚目寺庁舎 相談室	産業振興課 ☎441・7114
あま市人権相談所	16日(金) 午前9時30分～正午	人権ふれあいセンター	
巡回労働相談(要予約※3)	8日(木) 午後1時～4時	本庁舎 相談室	安全安心課 ☎444・0862
消費生活巡回相談	2・9・16・23・30日(金) 午前9時30分～正午		
若年者就職相談(要予約※4)	26日(月) 午後1時～4時	甚目寺庁舎 相談室	企画政策課 ☎444・1712
わかもの就職相談(要予約※4)	13日(火) 午後1時～5時		
生活安全相談(予約不要)	6日(火) 午前9時30分～11時30分	七宝老人福祉センター	
	13日(火) 午前9時30分～11時30分	本庁舎 安全安心課	
	20日(火) 午前9時30分～11時30分	甚目寺庁舎 相談室	
不動産相談(予約不要)	14日(水) 午後1時～4時	甚目寺庁舎 相談室	

※1 法律相談については、相談を円滑に行っていくため、予約時に相談内容をお伺いしますので、ご協力をお願いします。
 ※2 FAXでの問合せも受け付けています。(障がい児者相談:FAX 443・3844、身体障がい者・知的障がい者相談員による相談会:FAX 443・3555)
 ※3 巡回労働相談については、相談日の前日(開庁日)正午までの予約が必要です。
 ※4 事前予約が必要です。(当日の状況により利用できる場合があります。)相談時間は、1人50分以内です。

8月一般家庭ごみ収集日程

●可燃ごみ

お住まいの場所	収集日	搬出時間
名鉄津島線の線路の北側	毎週 月・木曜日	午前8時30分まで
名鉄津島線の線路の南側	毎週 火・金曜日	

●プラスチックごみ

お住まいの場所	収集日	搬出時間
市内全域	毎週 水曜日(7・14・21・28日)	午前8時30分まで

●不燃ごみ

お住まいの場所	収集日	搬出時間
名鉄津島線の線路の北側	毎月 第2土曜日(10日)	午前8時30分まで
名鉄津島線の線路の南側	毎月 第3土曜日(17日)	

※不燃ごみの収集は、毎月1回です。

●資源ごみ

お住まいの場所	収集日	搬出時間
七宝地区	毎月 第2水曜日(14日)	午前9時まで
美和地区	毎月 第3水曜日(21日)	
甚目寺地区	毎月 第4水曜日(28日)	

●粗大ごみ

申込先		受付時間	
電話予約	粗大ごみ受付センター 444・0303	月～金	午前9時～午後7時
		土・日・祝休日	午前9時～午後5時
インターネット予約	市公式ウェブサイトのトップページ上の「粗大ごみ受付センター」アイコンをクリックして手続き。	随時。申込完了画面に受付番号が表示されますので、メモなどで控えてください。その後、電話予約受付時間内に予約完了メールが届き、収集日をお知らせし、受付となります。	

●ごみの出し方について ※可燃ごみ、プラスチックごみ、不燃ごみは必ず市指定ごみ袋に入れて出してください。また粗大ごみは上記の予約と粗大ごみシールに必要な事項を記入のうえ、貼り付けて出してください。

可燃ごみ (白色半透明の袋)	一般的な廃プラスチックごみ、少しでも汚れているプラスチック製容器包装類はすべて「可燃ごみ」で出してください。
プラスチックごみ (ブルー半透明の袋)	「プラマーク」入りで、全く汚れていないプラスチック製容器包装だけ「プラスチックごみ」で出してください。
不燃ごみ (ピンク半透明の袋)	袋に入る廃小型家電、ガラス製品、陶磁器類、金属類及びそれを含むごみです。 汚れたプラスチック、ビニール、合成樹脂製品は、「可燃ごみ」で出してください。 ※「不燃ごみ」にスプレー缶やかセットボンベなどの資源ごみや、消火器、ガスボンベ、コンクリート塊、バッテリーなどの市で収集できない処理困難物が混在していることがあります。ごみ収集車や清掃工場の火災や故障の原因になる恐れがあり、大変危険ですので、絶対に「不燃ごみ」で出さず、決められたルールに従って処分してください。
資源ごみ (ビン類、カン類、ペットボトル類、紙・布類、スプレー缶・ガス缶、乾電池類、ライター類)	○「ビン」は従来どおり、無色透明、茶色、その他の色に分別してください。 ※ふたは外してください。※化粧品空きビンも出せません。 ※出せるのは、元々中身入りで販売されたガラスビンのみです。それ以外の一般的なガラス製品や陶磁器、乳白色ガラス等は出せません。これらはすべて「不燃ごみ」で出してください。 ○「カン」はアルミ、スチールに分別する必要はありません。 ○「ペットボトル」は、ふたを外して出してください。※ラベルをめくる必要はありません。 ○「ビン、カン、ペットボトル」はいずれも、中身を空にしてそのまま出してください。 ○紙類はひもで十文字に縛ってください。細小の雑がみは袋(袋は自由)に入れて出してください。ファイルにとじてある場合は、中の紙類のみ出してください。布類はポリ袋(色は自由)に入れて出してください。布団、枕、座布団などのわた製品やじゅうたん、カーペットは、可燃ごみか、粗大ごみで出してください。 ○「スプレー缶・ガス缶、ライター類」は、完全に使い切ってから出してください。※穴を開ける必要はありません。 ●ごみステーションに設置されるそれぞれの分別回収かご等へ出してください。

●その他

- ・リサイクルステーション(甚目寺庁舎駐車場内)は、毎日午前9時から午後5時まで(土・日曜・祝休日も含む。ただし、年末年始は除く)開設しています。
- ・ごみの分別と出し方のルールの詳細については、「平成31年度(2019年度)あま市ごみの分別と出し方のルール」冊子(窓口配布、市公式ウェブサイト内公開)をご覧ください。

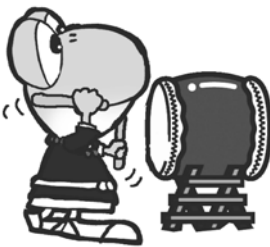
携帯電話・ゲーム機等や蛍光管等の回収にご協力ください

- ◆一般家庭から出る使用済み小型家電(携帯電話・デジタルカメラ・ゲーム機等)は、「リサイクルステーション」で回収を行っていますので、ご利用ください。
※市指定不燃ごみ袋内に収納できる大きさのものであれば、不燃ごみ袋不要でそのまま出すことができます。
- ◆一般家庭から出る水銀使用廃製品(蛍光管等)のうち、割れていないものは、一般の不燃ごみとして出さず、できるだけ「リサイクルステーション」に出すよう、ご協力をお願いします。

問合せ 環境衛生課 ☎444・3132

暮らしの カレンダー

8月

sun 日	mon 月	tue 火	wed 水	thu 木	fri 金	sat 土
				1 ●読書会 〈美和図書館〉▶p22	2 ●なごみ昼食会 〈甚目寺総合福祉会館〉 ●七宝職人さん大集合 〈七宝焼アートヴィレッジ〉▶p20 ●もこもこのおはなし会 〈甚目寺公民館〉▶p22 ●めざせ!七宝焼マスター 〈七宝焼アートヴィレッジ〉	3 ●夏休みワゴンコイン七宝体験 〈七宝焼アートヴィレッジ〉▶p20 ●この本だいつきの会のよみかせ 〈甚目寺公民館〉▶p22
4 ●夏休みワゴンコイン七宝体験 〈七宝焼アートヴィレッジ〉▶p20	5	6 ●もこもこのおはなし会 〈美和図書館〉▶p22 ●めざせ!七宝焼マスター 〈七宝焼アートヴィレッジ〉	7 ●パソコン相談室 〈七宝公民館〉▶p22	8 ●子どもの本の会 〈美和図書館〉▶p24	9 ●なごみ昼食会 〈甚目寺総合福祉会館〉	10 ●おどろくぼのかみしばい 〈甚目寺公民館〉▶p22
11 山の日	12 振替休日	13 ●もこもこのおはなし会 〈美和図書館〉▶p22	14	15	16 ●なごみ昼食会 〈甚目寺総合福祉会館〉 ●もこもこのおはなし会 〈甚目寺公民館〉▶p22	17 ●第7回あまつり 〈七宝焼アートヴィレッジ〉 ●お楽しみおはなし会 〈美和図書館〉▶p22 ●この本だいつきの会のよみかせ 〈甚目寺公民館〉▶p22 ●パソコン相談室 〈七宝公民館〉▶p22
18	19	20 ●もこもこのおはなし会 〈美和図書館〉▶p22	21 ●七宝焼体験教室特別企画 「ひまわりのペンダント」 〈七宝焼アートヴィレッジ〉▶p20	22 ●七宝焼体験教室特別企画 「ひまわりのペンダント」 〈七宝焼アートヴィレッジ〉▶p20 ●パソコン相談室 〈甚目寺公民館〉▶p22	23 ●なごみ昼食会 〈甚目寺総合福祉会館〉 ●七宝焼体験教室特別企画 「ひまわりのペンダント」 〈七宝焼アートヴィレッジ〉▶p20	24 ●七宝焼体験教室特別企画 「ひまわりのペンダント」 〈七宝焼アートヴィレッジ〉▶p20 ●この本だいつきの会のよみかせ 〈甚目寺公民館〉▶p22 ●ゲー・チョコキ・パー・キッズの おはなし会 〈美和図書館〉▶p22 ●パソコン相談室 〈美和歴史民俗資料館〉▶p22
25 ●七宝焼体験教室特別企画 「ひまわりのペンダント」 〈七宝焼アートヴィレッジ〉▶p20	26	27 ●もこもこのおはなし会 〈美和図書館〉▶p22	28	29	30 ●なごみ昼食会 〈甚目寺総合福祉会館〉	31 ●この本だいつきの会のよみかせ 〈甚目寺公民館〉▶p22

【今月の表紙】

あまつりPR大使に市出身シンガーの「佐倉ユキ」さんにご就任いただきました。第7回あまつりは8月17日(土)に七宝焼アートヴィレッジで開催します。【関連ページ 15ページ】

不動産に関するご相談は、地域密着・地元不動産会社へ
お気軽にご相談ください。

株式会社 あま土地
Amatechi

売却・買取り物件募集中

売却 購入 住み替え
価格査定 有効活用 即金買取り

愛知県知事(3)第20793号 あま市七宝町緑城之郷28番地
さかい珈琲 あま七宝店
すぐとなり

☎052-441-3747

「広報あま」への広告掲載を
募集しています

鳳凰殿 美和 朱雀殿

清瀬市一場場島1244-1
あま市花正七反地40-1
あま市七宝町川部出屋敷73

永遠の慶立ちに真心こめて
葬儀専用ホール

年中無休・24時間体制・駐車場完備

0120-09-8128

せれも友の会
会員募集中

弁護士法人 心

夜間・土日祝相談可(要予約)
相談料0円

交通事故・後遺障害・過払い金・借金・相続・遺言・離婚・企業法務・労災・刑事(他)

交通事故・後遺障害
損害賠償額 適正等級
無料診断サービス

過払い金 遺言書
無料診断サービス 無料診断サービス

所属弁護士40名以上!!

※主たる事務所は愛知県弁護士会所属。 ※費用には例外や変更もありますので、詳しくはホームページをご覧ください。 ※本広告は令和元年6月時点のものです。

名古屋法律事務所(弁護士) 名古屋駅2分
名古屋みなと法律事務所(弁護士) 名古屋駅4分
名古屋みなと法律事務所(弁護士) 名古屋駅4分

平日9時~22時・土日9時~18時受付(12/31~1/3は休診・大連法務局の休診や臨時休業等により変更する可能性があります)

0120-41-2403
http://kokoro.law

女の子っていいね!👍

keimei gakkan High School
啓明学館高等学校

七宝キャンパス 名駅キャンパス

名鉄木田駅から徒歩約7分 駐車場有

山田裕也法律事務所

弁護士 山田裕也 弁護士 山田朝子 愛知県弁護士会所属
あま市(旧美和町)にある事務所です。

初回法律相談無料・夜間・休日可(要予約)
お電話もしくはホームページのメールフォームからご予約ください。

【受付】平日9時~18時
☎052-414-7762 あま市木田山之越
東切4番地3

山田裕也法律事務所 検索

借金・相続・離婚・交通事故・刑事・労働問題等お気軽にご相談ください。

あま市新学校給食センター完成!

令和元年9月1日 供用開始

※写真は6月4日現在

あま市新学校給食センター整備事業

【設計】株石本建築事務所 名古屋オフィス 【施工】TSUCHIYA・朝本 特定建設工事共同企業体

財源確保のため有料広告を掲載しています。広告については市が推奨するものではありません。内容に関しては直接広告主へお問い合わせください。

