



▲あま市新学校給食センター

●災害に備え非常持ち出し品の準備をしておこう …… 03

市政ニュース 05

●第3回あまのわ開催 …… 10

お知らせ 11

- あまterrace便り …… 15
- みんなの掲示板 …… 16
- 七宝焼アートヴィレッジだより …… 17
- カメラルポ …… 22

健康ガイド 23

●あま市民病院だより …… 23

今月の納税等

今月、納税を迎える税金等はありません。

※納期を過ぎた税金等について納め忘れがないか、ご確認をお願いします。

糖尿病性腎症とは？

【どんな病気？】

糖尿病により高血糖状態が長く続くこと等が原因で、腎臓の働きが悪くなる病気です。初期には自覚症状はほとんどなく、むくみやだるさ、吐き気等の症状が出てきたときには、すでに腎機能の低下が進行していて、重症化すると生涯にわたって人工透析が必要となります。

【重症化すると…？】

糖尿病性腎症が進行し、腎臓がほとんど働かない状態になると人工透析が必要になります。

主な人工透析は、週3回程度、1回4時間以上、専用の機械で血液をろ過し老廃物を除去してきれいにする治療を行います。人工透析なしでは生命を維持できなくなり、一生涯通院が必要になります。本人やご家族の方にとって大変な治療であるうえ、医療費が高くその多くは医療保険で支えているため、透析患者が増え過ぎると保険料(料)が上がったり、医療保険自体が破たんする可能性があります。

【糖尿病性腎症の発症を防ぐには？】

①年に1回の健診を欠かさず受けましょう

特定健康診査、後期高齢者健診においては、腎機能障害、腎臓の働き具合を調べる項目が充実しています。

【腎機能検査項目】

尿検査(蛋白・糖)、血清クレアチニン、eGFR、尿素窒素、尿酸



②糖尿病、高血圧をきちんと治療しましょう

血糖、血圧を良好に保つことで腎臓を守ります。

③食生活や運動などの生活習慣を改善しましょう

○腎臓をいたわる食生活

食塩のとり過ぎは腎臓に負担をかけます。意識して減塩を。

- ・麺類の汁は飲まない
- ・漬物、塩辛、つくだ煮などは控える
- ・しょうゆは「かける」ではなく「つける」
- ・酢などの酸味、香辛料を使う
- ・天然食品でだしをとる

○腎臓をいたわる生活習慣

- ・ウォーキングなど軽い運動を行い、今より歩数を増やす
- ・睡眠、休養をしっかりととり、疲れをためない



問合せ先 保険医療課 ☎ 444・3168

10月から子どもインフルエンザ予防接種費用の助成がはじまります

対象の方には9月末までに助成券をお送りします。

対象及び助成回数

接種日に市に住所を有し、かつ1歳から中学校3年生までの方

- ①平成16年4月2日生まれ～平成19年4月1日生まれの方……1回
- ②平成19年4月2日生まれ～平成30年12月31日生まれの方……2回

助成期間

10月1日(火)～令和2年1月31日(金)

助成額

1回の接種につき1,000円

接種時に子どもインフルエンザ予防接種費用助成券を実施医療機関窓口へ提出し、1,000円を差し引いた額をお支払いください。

実施医療機関

子どもインフルエンザ予防接種費用助成券に記載されている一覧表(市内の指定医療機関)でご確認ください。

※医療機関で予約開始日、実施期間、実施年齢が異なります。

※指定医療機関以外で接種を受けた場合、後から払い戻しが受けられます。

持ち物

子どもインフルエンザ予防接種費用助成券、母子健康手帳、健康保険証、各種医療受給者証、接種費用

払い戻しの手続き

(申請期限3/31)

令和元年度から、接種後の申請となります。申請の時は、次のものをお持ちください。

- ①インフルエンザ予防接種と明記されている領収書
- ②予診票の原本、または写し
- ③振込先のわかるもの
- ④印鑑
- ⑤あま市子どもインフルエンザ予防接種費用助成券



問合せ先

基目寺保健センター ☎443・0005 七宝保健センター ☎441・5665 美和保健センター ☎443・3838

虐待の相談・通報はこちらへ

児童虐待 ☎444・3173(子育て支援課)または☎189(児童相談所全国共通ダイヤル、24時間対応)

障がい者虐待 ☎444・3135(社会福祉課)

※市役所は平日午前8時30分～午後5時15分

高齢者虐待 ☎444・3141(高齢福祉課)

(夜間・休日は宿日直につながります)

※FAX番号 ☎443・3555(共通)

災害に備え非常持ち出し品の準備をしておこう

大災害が発生したときには、電気やガス、水道、通信などのライフラインが止まってしまう可能性があります。ライフラインが止まっても自力で生活できるよう、普段から飲料水や非常食などを備蓄しておくことが大切です。また、自宅が被災したときは、安全な場所に避難し、そこで避難生活を送ることになります。避難所生活に必要なもの(非常用持ち出し品)をリュックサックに詰めておき、いつでもすぐに持ち出せるように備えておきましょう。

貴重品

- 現金(小銭を含む)
- 車や家の予備鍵
- 予備の眼鏡、コンタクトレンズなど
- 銀行の口座番号・生命保険契約番号など
- 健康保険証
- 身分証明書(運転免許証、パスポートなど)
- 印鑑
- 母子健康手帳



情報収集用品

- 携帯電話(充電器を含む)
- 携帯ラジオ(予備電池を含む)
- 家族の写真(はぐれた時の確認用)
- 緊急時の家族、親戚、知人の連絡先
- 広域避難地図
- 筆記用具



食料など

- 非常食
- 飲料水(3日分以上。可能な限り1週間分程度)



清潔・健康のためのもの

- 救急セット
- 常備薬・持病薬
- タオル
- トイレットペーパー
- 着替え(下着を含む)
- ウェットティッシュ
- ハブラシ



便利品など

- 防災ずきん、またはヘルメット
- 懐中電灯(予備電池を含む)
- 笛やブザー(音を出して居場所を知らせるもの)
- 万能ナイフ
- 使い捨てカイロ
- マスク
- ビニール袋
- アルミ製保温シート
- 毛布
- スリッパ
- 軍手、または皮手袋
- マッチ、またはライター
- 給水袋
- 雨具(レインコート、長靴など)
- レジャーシート
- 簡易トイレ



その他

- 紙おむつ(幼児用・高齢者用)
- 生理用品
- 粉ミルク・哺乳瓶・液体ミルク
- その他自分の生活に欠かせないもの



- ▶非常持ち出し品は、両手が見えるリュックタイプの袋などにまとめておきましょう。
- ▶避難の妨げにならないように、軽くコンパクトにまとめておきましょう。
- ▶自分や家族の状況に応じて必要なものを選びましょう。
- ▶定期的に中身をチェックしましょう。

問合せ先 安全安心課 ☎444・0862

巡回バスニュース

(利用状況)

	運行日数 (火・金・日)	北部巡回ルート		南部巡回ルート		東部巡回ルート		計
		左回り	右回り	左回り	右回り	左回り	右回り	
令和元年7月	13	140人	123人	143人	163人	50人	67人	686人
累計(平成29年10月31日~)	274	2,786人	2,020人	2,766人	3,727人	1,039人	1,098人	13,436人

【巡回バスについて市の職員とお話しませんか?】

市では、巡回バスに関心のある地域や各種団体の皆様(おおむね10人以上)との意見交換会や巡回バスの利用方法などを説明する出前講座を実施しています。

意見交換会及び出前講座は皆様からのお申込みで開催します。お気軽にお申し込みください。

問合せ先 企画政策課 ☎444・1712

このページはボランティアの市民の方が取材・作成しています

あまっ子はるっ子 ふあみさぼセンターの

『おたすけ会員養成講座』

に参加してきました!



安心して子育てができる環境づくりを目標に「子育ての手助けをしてほしい」「子育てのお手伝いをしたい」と、思っている方が会員になり助け合いながら活動する組織です。

対象:生後6か月～小学校6年生以下 ※有償ボランティア

6月中旬に開催された全24時間(5日間)の講座を受けました。最新のお手本内容に少し不安を覚えたのが正直なところですが、皆様にも役立つ情報をご紹介しますと思います。

『現代の育児事情と子育て支援の必要性』 講師:川原 史子 氏(NPO法人ママ・ぷらす代表)

現代ママは社会に出て、自分の価値観を見定めて子育てに向かう方も多く、ストレスも溜めやすい。情報過多のうえ、周りが気になったり、完璧を求める傾向も…経済的に働く必要性もある。思うようにいかないのが子育て「大丈夫だよ」って、やさしく声を掛け、悩みを聞いてあげるママの応援者になってください。



『こころの成長』 講師:木村 美知代 氏(元大学教授)

子ども主体の遊びが学び 自らの経験から、他者との関わりを学ばせる。周りの大人はケガをしないよう見守る程度で、じっと我慢。転んだら、自分で立ち上がらせる。喧嘩をしたらお互いに話し合って解決する方法を学ばせる。月齢によって対応は違いますが、少子高齢化、温暖化、経済不況など、生きにくい社会に負けない、アイデアを創出する人材育成が必要とされている。



『発達障がいについて』 講師:海部津島キャラバン隊 Puzzle

「みんなちがって みんないい!」をスローガンに、発達障がいについての基礎知識を学びました。周囲からの偏見に悩みながら、子育てに奮闘されているメンバーの明るさに頭が下がります。後半で紹介された絵本『ひびわれ壺』のお話やご本人の体験談には、とても感動しました。

その他

- ・食事と栄養:離乳食・アレルギー対応・バランスの良い食事・朝食の重要性など
- ・関わり、接し方:手遊び、身近なものを使った遊び、絵本の紹介など
- ・身体の発育と小児看護の基礎知識 ・けが、病気の基礎知識
- ・海部東部消防職員による、乳幼児の救命救急指導
- ・JAFの職員による、チャイルドシートの取付け講習

【問合先】あま市・大治町広域ファミリー・サポート・センター事務局
市役所甚目寺庁舎 子育て支援課内 ☎462・0150



■編集後記■

4月に2人目の孫が産まれたこともあり、参加しました。その時代にあった子育てがあるんだろうとは思いますが、子どもへの愛情は変わらないものです。子どもの笑顔は宝物です。地域の宝をみんなで大切に見守りたいですね♥

by 市民記者 あみゆ



市政ニュース

あま市役所

開庁時間 午前8時30分～午後5時15分
 閉庁日 土・日曜・祝日

甚目寺庁舎に 手話通訳者を配置しています

火曜日 午前9時～正午、午後1時～4時
 木曜日 午前9時～正午
 ※上記以外の曜日、または甚目寺庁舎以外でのご利用につきましては、お問い合わせください。

問合せ先 社会福祉課
 ☎444・3135 FAX443・3555
 ✉shogai@city.ama.lg.jp

福祉

長寿を祝う会のお知らせ

市では多年にわたり社会の進展に貢献した高齢者の長寿を祝うため、80歳以上の方を対象に、長寿を祝う会を開催します。

開催日時・場所
七宝地区
 日時 9月7日(土) 午後1時30分～
 場所 七宝老人福祉センター

甚目寺地区
 日時 9月14日(土) 午後1時30分～

美和地区

場所 甚目寺公民館
 日時 9月21日(土) 午後1時30分～
 場所 美和文化会館
 対象者 令和元年12月31日までに満80歳以上になられる方で令和元年9月1日現在、市内に住所を有する方。

※対象者の方には、ハガキのご案内しますので、各地区開催日の1週間前までに届かない場合は、高齢福祉課(甚目寺庁舎)までお問い合わせください。

問合せ先 高齢福祉課
 ☎444・3141

心身障害者扶助料支給日のご案内

9月は、あま市心身障害者扶助料の支給月です。
 9月25日(水)が振込予定日ですので、ご確認ください。

なお、特別養護老人ホームなどの施設に入所されますと扶助料が受けられなくなります。返還が生じることがありますので、お早めに届け出てください。

問合せ先 社会福祉課
 ☎444・3135

統計

全国家計構造調査にご協力お願いします

全国約9万世帯を対象とした全国家計構造調査を、9月から12月にかけて実施します。

調査の実施に当たっては、調査期間中に調査員が家計簿等の調査票を配布・回収にお伺いします。調査票の記入内容は統計法に基づき秘密が厳守されます。

全国家計構造調査へのご理解、ご協力をお願いします。

問合せ先 企画政策課
 ☎444・1712

子育て

子育て応援 ファミリー・サポート・センター 頼み人を募集します

子育てのお手伝い(お子さんの送迎・一時預かり)をしてほしい方、地域の方にお願ひしてみませんか?

登録説明会
 日時 9月25日(水)
 午前10時～11時45分

場所 甚目寺公民館
 対象 生後6か月から小学校6年生までのお子さんがいるあま市、または大治町内在住もしくは在勤の方

※妊婦さん、または生後6か月未満のお子さんをお持ちの方も仮登録可能。事務局へお電話ください。

※登録説明会への参加が必要です。都合がつかない場合は事務局へお電話ください。

定員 30人

申込 説明会の3日前までに電話、またはメール

※説明会の無料託児有ります(4か月から未就学児まで、要予約、定員有ります)。託児ご利用を希望の方は開催日1週間前までに申し込みが必要。

【メール申込】件名「説明会申込み」、本文に「氏名、電話番号、参加日、託児の有無(有は名前、月齢・年齢)」を記入して送信してください。

問合せ先 あま市・大治町広域ファミリー・サポート・センター事務局(甚目寺庁舎子育て支援課内)
 ☎462・0150
 FAX462・0160

☎ama-harufamisapo@clovernet.ne.jp

令和2年度保育施設入園申込案内

保育施設は、保護者の就労、または疾病等のために家庭で保育ができない乳幼児を保護者に代わって保育する施設です。保護者が次のいずれかの事情により、保育を必要とする場合に入園することができます。

入園要件

- ① 就労(居宅内外で仕事をしている場合)
- ② 出産(母親が出産前後の場合)
- ③ 病気等(保護者が病気や負傷、または心身に障がいがある場合)
- ④ 介護等(同居、または長期入院等している親族を介護・看護している場合)
- ⑤ 災害復旧(震災等によって住居を失ったり破損したりしたため、その復旧に従事する場合)
- ⑥ 求職活動(起業の準備を含む)
- ⑦ 就学(就学、または職業訓練学校で訓練している場合)

保育料

原則として、児童の父母の市町村民税額(8月以前は前年度分、9月以降は当年度分)により決定します。

令和2年4月から保育施設への入園を希望される方へ

申込書交付期間及び場所
 ・9月2日(月)～10月10日(木)

申込書受付期間及び場所

- ・子育て支援課(甚目寺庁舎)、七宝美和市民サービスセンター及び各保育施設
- ・10月1日(火)～10日(木)
- ・子育て支援課、七宝、美和市民サービスセンター

※市内の認可保育施設を選択して申込みことができます。申込書受付時に書類確認を行いますので、時間に余裕を持ってお越しください。※面接は後日、第一希望の保育施設で行います。受付時にお子さんの同伴は必要ありません。

令和2年度途中の保育施設への入園を希望される方へ

令和2年5月以降に入園を希望される方は、入園希望月の2か月前の1日から前月10日までに、必要書類を添付し子育て支援課へ申込書を提出してください。ただし、定員を上回る申込みがある時は入園できない場合があります。

申込書受付場所は、子育て支援課及び七宝、美和市民サービスセンターです。

育児休業あけで職場復帰される方へ

令和2年度中に育児休業法に基づく育児休業を終えて元の職場に復帰する方は、お子さんの令和2年5月以降入園の予約申込みができます。勤務先が発行する育児休業証明書等を添付して提出してください。

※常勤的な雇用形態(勤務先から健康保険証を交付されている)で勤務している方のみ対象になります。

申込書交付期間及び場所

- ・9月2日(月)～10月10日(木)
 - ・子育て支援課、七宝、美和市民サービスセンター
- 申込書受付期間及び場所
 ・10月1日(火)～10日(木)

問合せ 子育て支援課

☎444・3173

《保育施設一覧表》

保育施設名	住所	電話番号	対象児童
七宝こども園 (社会福祉法人)	七宝町伊福薬師16番地	442・1221	産休明け～
ひかりこどもえん (社会福祉法人)	新居屋辻畑22番地	449・6888	満6か月～
美和こども園 (社会福祉法人)	金岩枝村36番地	444・1131	産休明け～
七宝北部保育園	七宝町安松七丁目8番地	441・0644	満6か月～
正則保育園	二ツ寺三本松80番地	444・1529	産休明け～
篠田保育園	篠田三丁目52番地	443・0656	産休明け～
昭和保育園	甚目寺二伴田76番地	444・5199	満10か月～
聖徳保育園	甚目寺東大門43番地	444・7731	満10か月～
萱津保育園	中萱津南宿208番地	442・1884	満10か月～
新居屋保育園	新居屋東高田50番地	442・1883	満10か月～
五条保育園	西今宿六反地四12番地	441・5995	満10か月～
大花保育園	上萱津銭神65番地1	443・0811	満10か月～

就学時健康診断

令和2年度に小学校へ入学するお子様(平成25年4月2日～平成26年4月1日生まれ)を対象とした就学時健康診断の日程は、下表のとおりです。

対象のお子様がいらっしゃる家庭には、9月下旬までに案内通知書をお送りします。

学校名	日時(開始時間) ※受付が混雑しますので開始時刻の15分前にはお越しください。
七宝小学校	10月16日(水) 午後1時30分～
宝小学校	10月10日(木) 午後1時～
伊福小学校	10月11日(金) 午後1時20分～
秋竹小学校	10月25日(金) 午後1時30分～
美和小学校	10月17日(木) 午後1時50分～
正則小学校	10月29日(火) 午後1時～
篠田小学校	10月9日(水) 午後1時20分～
美和東小学校	10月11日(金) 午後1時10分～
甚目寺小学校	10月17日(木) 午後1時35分～
甚目寺南小学校	10月9日(水) 午後1時10分～
甚目寺東小学校	10月8日(火) 午後1時40分～
甚目寺西小学校	11月1日(金) 午後1時15分～

※台風・地震等における対応について

台風等により就学時健診の実施が困難な場合は、当日午前11時30分までに各学校ウェブサイト・市公式ウェブサイトでお知らせしますので、ご確認ください。

問合せ 学校教育課 ☎444・0902

令和2年度私立幼稚園入園申込案内

幼稚園は、生涯における人格形成の基礎を培うため、幼児の心身の健全な発達をはかることを目的とした幼児期における教育を行う施設です。近年は就労する保護者の為に、規定の保育時間前後、休日に預かり保育を行う事ができるようになりました。

市内には青山幼稚園、木田幼稚園、七宝幼稚園、甚目寺幼稚園、中川幼稚園、明和幼稚園の6つの私立幼稚園があり、次のとおり園児を募集します。

願書の配布日及び場所 9月2日(月)から各幼稚園で行います。

受付期間及び場所 10月1日(火)から各幼稚園で行います。

対象年齢 満3歳児から

その他 詳細は各幼稚園にお問い合わせください。

問合せ

幼稚園名	住所	電話番号
青山幼稚園	七宝町沖之島五反田28番地1	442・3488
木田幼稚園	木田宮東10番地	442・0180
七宝幼稚園	七宝町安松八丁目92番地	444・4744
甚目寺幼稚園	西今宿山伏一16番地	444・0572
中川幼稚園	七宝町伊福隅田56番地	442・0170
明和幼稚園	中橋宮前18番地	442・0301

寄附



寄附のお礼

美・寿サロンゆいな会員様一同
現金3,500円

ご厚意ありがとうございました。

問合せ 総務課

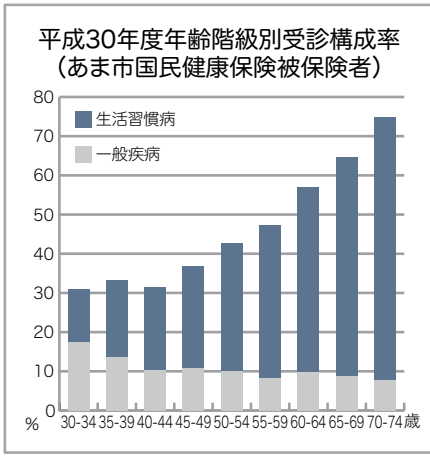
☎444・1711

保険・年金



プチ人間ドックのご案内

国民健康保険では、36歳から39歳の方に「プチ人間ドック」を実施します。生活習慣病は加齢とともに増加します(グラフ参照)が、近年は若年化していますので早期からの対策が大切です。受診を機会にご自身の健康づくりにお役立てください。



健診日時 10月19日(土) 午前

場所 甚目寺保健センター

対象 36歳から39歳までのあま市国民健康保険加入者(昭和55年4月1日〜昭和59年3月31日生)

定員 100人(先着順)

健診料金 1,000円

健診内容 身体計測、診察、尿検査、血圧測定、血液検査、心電図、胸部X線

申込開始日 9月12日(木)から受け付けます。

申込方法 電話、または保険医療課(甚目寺庁舎)窓口でお申し込みください。

問合せ先 保険医療課

☎444・3168

令和元年10月1日から年金生活者支援給付金制度がはじまります

年金生活者支援給付金は、公的年金等の収入や所得額が一定基準以下の、年金受給者の生活を支援するために、年金に上乗せして支給されるものです。

受取りには請求書の提出が必要です。ご案内や事務手続きは、日本年金機構(年金事務所)が実施します。

① 65歳以上かつ市町村民税非課税対象者

世帯の老齢基礎年金受給者のうち、年金収入額とその他所得額の合計が約88万円以下である方

② 障害基礎年金・遺族基礎年金受給者のうち、前年の所得額が約46万円以下である方

請求手続き

平成31年4月1日以前から年金を受給している方

対象となる方には、日本年金機構から請求手続きのご案内が9月上旬から順次届きます。同封のはがき(年金生活者支援給付金請求書を記入し、日本年金機構へ提出してください)。

平成31年4月2日以降に年金を受給し始めた方

年金の請求手続きと併せて年金事務所、または市役所で請求手続きをしてください。

制度など詳しく知りたい場合は、給付金専用ダイヤル、または年金事務所へお問い合わせください。

なお、本制度の開始に伴い、日本年金機構や厚生労働省を装った不審な電話や案内の増加が懸念されますが、日本年金機構や厚生労働省が口座番号を尋ねることや、手数料などの金銭を求めめることはありませんので、ご注意ください。

問合せ 給付金専用ダイヤル

☎0570・054092
中村年金事務所

☎453・7200

保険医療課

☎444・3168

募集



放課後子ども教室 スタッフ募集

勤務内容 児童が遊び・学び・体験ができるよう企画や実施、安全管理等

勤務地 甚目寺小学校、甚目寺南小学校放課後子ども教室

勤務日時 学校給食のある平日の授業終了後から午後5時15分

※学校行事等により、勤務開始時間が変わる場合があります。

募集要件 地域の子育て支援に興味のある方で70歳未満の方。資格の有無は問いません。

募集人数 若干名

賃金 市の規定に基づき支給

提出書類 履歴書(写真貼付)、健康診断書(後口でも可)

※書類提出後、面接のうえ決定します。

問合せ 子育て支援課

☎444・3173

産業



高度先端産業立地奨励金について

市では産業構造の高度化及び地域の活性化を図るため、市内に高度先端産業の工場等を新設、または増設する中小企業者を支援しています。

補助対象

市内に高度先端産業にかかる工場等を新設、または増設する中小企業者

対象分野

健康長寿、環境・エネルギー、航空宇宙、先端素材、ナノテクノロジー、バイオテクノロジー、IT等

認定要件

固定資産取得費用(土地除く)2億円以上かつ新規常用雇用者数5人以上

奨励金

固定資産取得費用の10分の1(既存の工場等の建物内に新たに機械設備を設置する場合、または工場等の建物を賃借する場合は20分の1)に相当する額(限度額1億円)

問合せ 企業誘致対策課

0444・1372

事故の起こりやすい場所～守って安全・知って安心～Vol.40

名称 七宝町遠島十坪の脇道
場所 七宝町遠島十坪

県道の、海部東部消防署より東、押しボタン式信号機よりさらに東側の三叉路。北側から接続するこの道路は1車線分の幅員が少なく、県道からは建物の陰になって見にくい。ここを県道に出る自動車は、右方向に細心の注意を払うことが必要です。

(市公式ウェブサイト掲載ヒヤリハット・あ！マップから抜粋)



問合せ 安全安心課

0444・0862

防犯



乗物盗にご注意

最近市内では、自転車やオートバイが盗まれる事案が増加傾向にあります。補助錠を活用し、二重ロックを徹底しましょう。

犯罪は身近で起きることを自覚し、防犯に努めましょう。

問合せ 安全安心課

0444・0862

訂正とお詫び

広報あま8月号10ページに掲載されている記事について以下のとおり訂正させていただきます。ここにお詫び申し上げます。

未婚の児童扶養手当受給者に対する臨時・特別給付金 申請期間

【誤】8月1日(木)～令和2年3月31日(火)

【正】8月1日(木)～令和2年2月3日(月)

支給時期

【誤】原則として令和2年2月に支給

【正】原則として令和2年1月に支給

令和元年中 交通事故死亡者数

地域	死者数
愛知県	60人
津島警察署管内	3人
あま市	2人

令和元年6月末現在

あま市月別 窃盗犯発生状況(暫定値)

手口	令和元年6月中 認知件数	前月比
侵入盗(空き巣等)	4件	+3件
乗物盗(自動車盗等)	8件	+1件
非侵入盗(車上ねらい等)	20件	+4件
計	32件	+8件

交通安全まんが みどりちゃん 沢村ツトム



その他



マイナンバーカードを取得してみませんか

マイナンバーカードは本人確認書類として利用でき、e-TAXなどの電子申請等にも利用できます(電子申請等の詳細は利用先にお問い合わせください)。

取得(初回無料)には、郵送やパソコン等で申請する必要があります。申請後1か月程度で交付通知ハガキがご自宅に届きます。

必要な持ち物を持参のうえ、市役所開庁時間内に、ハガキに記載のある交付場所へご本人が来庁していただければ、取得することができます。

問合せ 市民課

☎444・3167

住民票の写し等の第三者交付にかか
る「本人通知制度のご案内」

市では、事前登録した方の住民票の写し、戸籍謄本などを、事前登録した方の代理人や第三者による請求に基づいて交付したときに(一部を除く)、事前登録した方へ交付した事実をお知らせする制度を実施しています。なお、証明書を交付した第三

者などの個人に関する情報はお知らせ、証明はされません。

登録窓口 市民課(甚目寺庁舎)、七宝・美和市民サービスセンター

事前登録できる方 市に住居登録されている方、または転出されてから5年以内の方

市に本籍がある方、または本籍が過去にあつた方

※死亡された方は対象となりません。

※事前登録に必要な書類については別途お問い合わせください。

問合せ 市民課

☎444・3167

「海部・津島合同就職フェア」開催のご案内

地元企業40社が一堂に会する「就職フェア」を開催します。事業や仕事内容の説明を受け、就職面接会に出席することもできます。

日時 10月3日(木)

午後1時30分～4時

※開場は午後1時です。

場所 津島市文化会館 大ホール

対象 就職・転職をめざし求職活動中の方、来春学校を卒業予定で就職を希望する方等

問合せ ハローワーク津島 企業支援・専門援助部門

産業振興課

☎441・7114

事業者の皆様、消費税・地方消費税の軽減税率制度の開始に伴い、仕入税額控除の方式が変わります

10月1日(火)から消費税・地方消費税の税率10%への引上げと同時に、飲食料品(酒類・外食を除く)と新聞(定期購読契約・週2回以上発行)にかかる税率を8%とする「軽減税率制度」が実施されます。中小企業・小規模事業者の方には、

レジや受発注・請求書管理システムの導入・改修について補助金を設けるなどの支援を行っています。

制度についての詳細は、お問い合わせください。

問合せ 消費税軽減税率電話相談センター

☎0120・2005・553

軽減税率対策補助金事務局

☎0120・398・111

あま市主催

あま市市民活動祭

あま市社会福祉協議会ボランティアフェスティバル

「第3回あまのわ」開催!

テーマ みんなでつくろう「楽しいあま」

日時 10月26日(土)

午前11時～午後4時

場所 あま市甚目寺総合体育館

市民活動団体や事業者による多彩なブース出展や、地元で活躍の団体によるステージ発表など盛りだくさんのプログラム。ゆるキャラやクラウンも登場して、1日ご家族で楽しめます。もちろん手作りマルシェも飲食ブースも充実。また、市内中高生と市長との意見討論会「あまの未来しゃべり場」もお楽しみに。

問合せ 市民活動センター ☎445・1900

お知らせ

お知らせ

一省略文字の見方一

時	…日時	所	…場所
対	…対象	定	…定員
内	…内容	師	…講師
¥	…費用	持	…持ち物
催	…主催	共	…共催
管	…主管	援	…後援
他	…その他	申	…申込・受付
問	…問合先	web	…ウェブサイト

お知らせ

子育てサロンボランティア募集

子育てサロンは、子育て中の親子（主に0歳から未就園児とその保護者の方）が、情報交換やお友達づくりに気軽に集える場です。その運営のお手伝いをしていただける方を募集します。市内在住で子どもが好きな方なら、年齢、経験は問いません。お気軽にお問い合わせください。

時 毎月第2・4金曜日（8・12月を除く）午前10時～午後0時30分

所 七宝公民館和室

内 受け付け、子どもの見守り、会場の準備・片付け・掃除等

問 七宝公民館

☎444・2511

司法書士無料法律相談【予約制】

10月1日の法の日を中心とする法の日週間に司法書士無料法律相談を開催します。

時 9月29日（日）午前10時～午後3時

所 大治町立公民館 講義・会議室

内 相談員 愛知県司法書士会会員

・土地や建物の相続、遺言、売買、贈与等に関する事

・株式会社設立や増資などの会社や法人に関する事

・供託手続き、訴訟書類の作成に関する事

申 予約要（当日受付あり）

問 愛知県司法書士会

☎6833・66886

催し

憩の家事業

森憩の家

第10回カラオケ大会

自慢の歌声を披露してください。

時 10月10日（木）午後1時～

所 森憩の家 ふれあいルーム

対 60歳以上

定 30人（先着順）

申 9月9日（月）午前9時30分から

5月24日（火）午後3時まで窓口で

受け付けます。

●あまちゃんの会による認知症サポート講座

時 9月5日（木）

午後1時30分～2時30分

所 森憩の家

☎445・1367

本郷憩の家

●第10回カラオケ大会

自慢の歌声を披露してください。

時 10月25日（金）午前10時～

所 本郷憩の家 ふれあいルーム

対 60歳以上

定 30人（先着順）

申 9月9日（月）午前9時30分から

24日（火）午後3時まで窓口で受け付けます。

●あまちゃんの会のお楽しみ会

時 9月12日（木）

午後1時30分～3時

所 本郷憩の家

☎443・1753

新居屋憩の家

●第10回カラオケ大会

自慢の歌声を披露してください。

時 10月18日（金）午後1時～

所 新居屋憩の家 ふれあいルーム

対 60歳以上

定 30人（先着順）

申 9月9日（月）午前9時30分から

ら24日（火）午後3時まで窓口で受け付けます。

●紐ネックスを作ろう

時 9月19日（木）午前10時～11時

定 12人（先着順）

申 9月10日（火）から窓口で受け付けます。

所 新居屋憩の家

☎442・0083

市民人権講座②

部落差別問題について考えてみよう

日本の歴史過程の中で生み出された重大な人権問題ということを知り、部落差別の現実を伝え、部落差別（同和）問題の解決に向け、正しい認識と理解を深めることを目的とし開催します。

時 9月24日（火）

午後2時～3時30分

所 人権ふれあいセンター多目的室

定 100人

内 同和問題の現状と解決への展望

師 公益財団法人人権教育啓発推進

センター上級特研究員、シャーナリスト（元西日本新聞記者） 馬場周一郎 氏

¥ 入場無料、整理券不要

問 人権推進課

☎444・0398

恐竜の不思議

恐竜くんのトークショー開催

恐竜博士の恐竜くんがクイズを交えて楽しく解説。

時 10月20日(日)

開場 午後1時

開演 午後1時30分

所 美和文化会館 大ホール

定 700人(先着順)

¥ 大人1,000円、中学生以下500円

※年齢制限はございません。膝の上鑑賞無料。

申 9月4日(水)から美和文化会館窓口で受け付けます。

問 美和文化会館

☎449-1114

救急ミニフェス開催

救急の日(9月9日)の啓発事業の一環として、救急医療に対する理解、応急手当に関する知識及び技術を広く地域住民に知っていただくことを目的に開催します。家族みんなで楽しめる内容となっています。ぜひご家族連れでご参加ください。

時 9月7日(土)

午前10時〜午後1時

所 コシツヤ甚目寺店

内 心肺蘇生法及びAED体験コーナー

ナ1、救急車展示コーナー、写真撮影コーナー、工作コーナー、救急車適正利用のリーフレット及びティッシュ配布、血圧及び骨密度測定

問 海部東部消防組合消防署消防課

☎442-1605

第21回岡田香真流大正琴琴吉会発表会

時 9月15日(日)

開場 午後0時30分

開演 午後1時

所 甚目寺公民館 大ホール

¥ 無料

他 ゲスト出演

日本舞踊内田流、尾張新次郎

太鼓保存会甚目寺支部

援 あま市、あま市教育委員会、あま市文化協会

問 琴吉会 吉兼よしかね

☎090-4118-3080

第10回美和水彩画クラブ発表会

クラブ員の作品を展示します。

時 9月22日(日)・23日(月)・祝

午前10時30分〜午後4時

所 美和文化会館アトスペース

援 あま市教育委員会

問 わくわくあま 石鳥いしば

☎444-6486

参加者募集

女性のための起業セミナー

全3回にわたって起業のプロによる女性のための起業セミナーを開催します。本気で起業を考えている方も、起業に興味のある方も、関心のある方はぜひご参加ください。

時 10月5日(土)、11月2日(土)、12月7日(土)、午前10時〜正午

所 美和公民館 実習室

対 市内在住、または在勤もしくは将来本市で起業を考えている女性

定 30人(程度)

師 株式会社トライアングル・トラ

スト代表取締役 安田真浪やすだまなみ氏

内 ①「起業とは」、②「わたしの

プチ起業」、③「プチ起業モールド

(内容は変更する場合があります)

他 受講料は無料です。

全日程参加できる方を優先する場合がございます。

※託児あり(託児の申込みは各日程1週間前までにお願います)。

申 電話でお申し込みください

問 人権推進課

☎444-0368

ディスクゴルフ大会

ディスクゴルフというユニークスポーツで腕試しをしてみませんか。

美和地区予選会()は雨天時

時 9月29日(日)

所 美和中学校運動場(体育館)

七宝地区予選会()は雨天時

時 10月6日(日)

所 七宝北中学校運動場(体育館)

甚目寺地区予選会()は雨天時

時 10月20日(日)

所 甚目寺中学校運動場(体育館)

各地区共通事項

対 市内在住、または在勤もしくは在学で小学生以上の方

※個人でもグループでも参加できます。

定 120人(先着順)

¥ 無料

申 9月1日(日)から各地区予選会の2週間前まで受け付けます。

決勝大会()は雨天時

時 11月10日(日)

所 甚目寺中学校運動場(体育館)

※各地区予選会の成績上位30人が参加できます。

問 七宝総合体育館

☎441-5001

甚目寺総合体育館

☎443-8151

お知らせ

第10回市民バドミントン大会

時 10月13日(日)

受付 午前9時

開始 午前9時30分

所 甚目寺総合体育館

メインアリーナ

対 市内在住、または在勤もしくは在学で小学生以上の方(ペア・個人)

いずれでも申し込みできます)

※組合せは協会で決定します。

¥

●ダブルス(1組)

・大人(高校生以上) 5000円

・小中学生 3000円

●個人(1人)

・大人(高校生以上) 2500円

・小中学生 1500円

申 9月1日(日)から29日(日)まで受け付けます。

問 七宝総合体育館

☎441・5001

令和元年度市民歩け歩け会

時 10月27日(日) ※雨天決行

集合・出発時間 午前8時

所 岐阜県中津川市苗木城周辺ウォーキングコース(約5km)

※ゴール後、馬籠宿に移動します。

※完歩に自信の無い方は「遠慮ください(アップダウンの激しいコースです)。

※集合・帰着場所は、七宝・甚目寺総合体育館、美和公民館の各駐車場です。

対 市内在住の親子(小学生以上)、または一般

または一般

定 120人(先着順)

※七宝・美和・甚目寺地区各40人

¥ 1人につき2,000円(交通費、保険料を含む)

持 保険証、昼食、水筒、タオル、敷物、カッパ等

※馬籠宿周辺に昼食をとれる店もあります。

申 9月7日(土)午前9時から22日(日)まで受け付けます。

※申込みを受け付けた場所が集合・帰着場所です。

※親子、または家族での申込みは1人につき4人分までの申込みとし、それ以外の一般の申込みは1人につき2人分までの申込みとします。

※代理での参加は認めません。都合が悪くなった方は10月20日(日)までにキャンセル申請が必要です。(原則口座振込での還付)

問 七宝総合体育館

☎441・5001

甚目寺総合体育館

☎443・8151

第8回市民レク・インディアカ大会

時 10月27日(日)

受付 午前8時30分

開始 午前9時

所 七宝総合体育館 アリーナ

市内在住、または在勤の方

※組合せは当日抽選します。

¥ 1チーム1,000円

申 9月20日(金)から10月11日(金)まで受け付けます。

問 七宝総合体育館

☎441・5001

大会共通事項

・参加申込書を申込期日までに記入のうえ、七宝・甚目寺総合体育館、美和公民館へお申し込みください。休館日(体育館は月曜日、美和公民館は木曜日)は除きます。

・競技中における選手の疾病ならびにケガについては、応急処置はいたしますが、その後の責任は保険の範囲内とします。

・参加者の都合で参加できなかった場合、参加費の返却はできません。

・参加申込書に記載される個人情報については本大会開催にかかると業務以外の目的に使用しません。

こども囲碁教室

囲碁を始めませんか?あま市囲碁クラブの皆さんに普段の活動の場をこども教室として提供していただきます。親子での参加も大歓迎。この機会に囲碁を覚えて、親子で対局してみたいいかがですか?

時 9月1・15日(日)

午前9時〜午後3時

所 美和公民館 和室1

対 小学生以上

催 あま市教育委員会

¥ 無料

申 事前申込みは必要ありません。当日会場に直接お越しください。

問 美和公民館

☎442・2261

イルミネーションフェスタinあま 2019 電球取付ボランティア募集

市内の各企業、団体及び市民の皆様と一緒に楽しく飾り付けしましょう。

時 10月20日(日)、11月3日(日・祝)

【雨天決行】(雨天:美和公民館)

・午前の部 午前9時〜

・午後の部 午後1時〜

所 美和公民館

問 あま市商工会

☎442・8831

お知らせ

プチ・フラワー・ボール ハーバリウム教室開催

お好きな色で作ったフラワーボールが宙に浮いて静止し、浮かんで回る不思議な世界が見えるハーバリウムを作ります。美和文化会館ウェブサイト掲載の動画をご覧ください。

時 10月12日(土) 午前10時～正午
所 美和文化会館 多目的ホールA
定 20人(先着順最少催行人数5人)
師 横井朱未氏
料 1,500円

持 新聞紙、はさみ、ピンセット
申 9月3日(火)午前9時から美和文化会館窓口、または電話で受け付けます。

問 美和文化会館

☎449-1114



web <http://www.miwabunka.jp/index.html>

生き生きチャレンジ障がい者スポーツ教室

障がいの状況に応じて楽しめるスポーツを多種楽しめます。

時 9月21日(土)、10月5・19日(土)
11月2・16日(土)の全5回
所 上菅津コミュニティ防災センター
研修室

対 小学生以上の障害者手帳をもつ方とその保護者(成人の方も歓迎)

師 島智一氏

料 1回あたり300円(クラブ発行の1冊1,500円のチケットを使用、初回のみ保険料として別途300円分のチケットを集めます)

申 9月4日(水)から11日(水)までにクラブ窓口、または電話もしくはメールで受け付けます。

※障害者手帳の写しが必要です。

問 あまスポックラブ 辻

☎442-5177



✉ ama-sports-club@clovernet.ne.jp

あま市子ども狂言プロジェクト 「おそそ仁王」出演者募集

子どもたちが市の魅力をオリジナル狂言で伝えます。プロの狂言師の指導を受けて令和2年2月24日(月・祝)の発表会に出演しませんか?

時 10～12回程度(土曜日午前中)

※初回練習日11月2日(土)

所 美和文化会館、七宝産業会館他

対 市内在住の小学生

定 応募者多数の場合はオーディションで選出します。

料 6,000円

※台本等実費をご負担いただきます。

催 あま市美和文化会館

共 援 NPO法人 ほっとネット・みわ

あま市、あま市教育委員会、あま市観光協会

申 10月20日(日)までにFAX、またはメールでお申し込みください。
問 NPO法人ほっとネット・みわ 立松

☎449-2177

FAX 449-2178



✉ npo_hotnetniwa@yahoo.co.jp

子育て講座

「ゲームスマホ依存って何？」

時 9月14日(土)
午前9時30分～11時30分

所 七宝産業会館 第2会議室

定 20人(先着順)

師 市外部スクールカウンセラー 河合清美氏

料 500円

援 あま市教育委員会

申 FAX、またはメールでお申し込みください。

問 NPO法人ほっとネット・みわ 立松

☎090-8333-2559

FAX 449-2178

✉ npo_hotnetniwa@yahoo.co.jp

☎0567-26-4137

知っていますか？アルコール依存症に苦しむ人との接し方

時 9月6日(金) 午後2時～4時

所 津島市児童科学館

対 アルコール健康障害に関心のある方 50人(先着順)

内 講演・体験談

師 刈谷病院 副院長 アディクシ ヨンセンター長 菅沼直樹氏

愛西断酒会会員とその家族

申 9月4日(水)までお申し込みください。

問 津島保健所健康支援課

☎0567-26-4137

このころの健康推進グループ

不登校・ひきこもり家族支援フォーラム

時 9月21日(土)
午後2時～4時30分

所 津島市生涯学習センター

対 不登校・ひきこもりの方のご家族及び支援者

定 約50人

内 経験者や家族等による経験談、グループ交流会

申 9月17日(火)までお申し込みください。

問 津島保健所健康支援課

このころの健康推進グループ

☎0567-26-4137

このころの健康推進グループ

このころの健康推進グループ

このころの健康推進グループ

このころの健康推進グループ

このころの健康推進グループ

このころの健康推進グループ

このころの健康推進グループ

お知らせ

神経難病患者さん、ご家族のための講演会・交流会

時 9月30日(月)

午後1時30分～3時30分

所 愛西市佐織総合福祉センター
会議室

対 神経難病(パーキンソン病、脊髄小脳変性症、多系統萎縮症、前頭側頭葉変性症等)の患者さんとそのご家族

定 30人(先着順)

内 医療講演会

※講演後に医療相談(定員2人、事前予約必須)、交流会を行います。

師 北津島病院院長 野島逸氏
(神経内科医師)

申 9月24日(火)までにお申し込みください。

問 津島保健所健康支援課

☎0567・26・4137

膠原系難病患者さん、ご家族のための講演会・交流会

時 10月17日(木)

午後1時30分～3時30分

所 愛西市佐織総合福祉センター
会議室

対 膠原系難病(全身性エリテマトーデス、皮膚筋炎・多発性筋炎、全身性強皮症、混合性結合組織

症)の患者さんとそのご家族

定 30人(先着順)

内 医療講演会

※講演後に医療相談(定員2人、事前予約必須)、交流会を行います。

師 藤田医科大学医師 長縄達明氏
(リウマチ・膠原病内科)

申 10月10日(木)までにお申し込みください。

問 津島保健所健康支援課

☎0567・26・4137

第6回 認知症講演会

認知症の早期発見と対応～早期発見における主なサインとは～

認知症は、65歳以上の5人に1人がかかると言われ、早期発見・早期対応が重要なポイントです。今回は四大認知症の特徴、診断の重要性、家族や周囲が気づいてほしい認知症症状のサインについて認知症専門医が講演します。

今回は四大認知症の特徴、診断の重要性、家族や周囲が気づいてほしい認知症症状のサインについて認知症専門医が講演します。

時 10月5日(土) 午後1時30分～3時

所 七宝病院 会議室

定 150人(先着順)

師 愛知県認知症疾患医療センター七宝病院センター長 覚前淳氏

¥ 無料

催 愛知県認知症疾患医療センター七宝病院

問 七宝病院

☎443・7900

自衛官等募集案内

募集項目

- ・防衛大学校学生(一般)
- ・防衛医科大学校学生(医学科、看護学科)
- ・自衛官候補生

資格

- ・防衛大学校学生(一般)、防衛医科大学校学生(医学科、看護学科)
- ・高卒者(見込含)18歳以上21歳未満の方

・自衛官候補生

18歳以上33歳未満の方

申

- ・防衛大学校学生(一般)、防衛医科大学校学生(医学科、看護学科)
- 9月5日(木)～30日(月)
- ・自衛官候補生

年間を通じて受け付けています。

問 自衛隊愛知地方協力本部一宮地域事務所

☎0586・73・7522

あま市市民活動センター あまterrace便り

～市民活動センター主催～
「登録団体交流会」開催のお知らせ

センターの登録団体向け交流会ですが、市民の皆さまにもご参加いただけます。「協働」について一緒に考えてみませんか?

つながりが創りだす次の一歩

日時 9月21日(土) 午後2時～4時

場所 市民活動センター

参加費 無料

申込 電話、またはメールで受け付けます。

ファシリテーター 株式会社ソーシャル・

アクティ代表 林 加代子氏

Mail: info@ama-shiminkatsudo.jp



問合先 市民活動センター ☎445・1900

大会結果



第10回市民ビーチボール大会

6月23日(日)

甚目寺総合体育館メインアリーナ

結果

- 1コート
 - 優勝 フォース
 - 準優勝 CHULA
 - 第3位 美女が野獣
- 2コート
 - 優勝 ASCBITHREE
 - 準優勝 ASCBITWO
 - 第3位 あまビーチクラブ
- 3コート
 - 優勝 若鳥
 - 準優勝 令和
 - 第3位 優勝したらビデオ買ってね
- 4コート
 - 優勝 うさぎ
 - 準優勝 とら
 - 第3位 たつ
- 5コート
 - 優勝 へび
 - 準優勝 とり
 - 第3位 さる
- 6コート
 - 優勝 いのしし
 - 準優勝 こあら
 - 第3位 ねこ

第23回夢コンサート

子どもと一緒に楽しむ吹奏楽や混声コーラスなど盛りだくさんの音楽会です。みんなで楽しみましょう。

時 9月29日(日)

開場：午後0時30分

開演：午後1時

所 七宝焼アートヴィレッジ

¥ 無料

申 会場でお待ちしています。

問 音楽ネットこすも事務局 おおみや 大宮

☎ 090・2612・6210

邪馬台国時代の濃尾平野勉強会

濃尾平野の西端に位置する養老山脈、東端に犬山を扇状地の要とする沖積層台地が南に下がっていきます。西の象鼻山山頂、東の白山平からの眺望は心をわくわくさせる風景です。一緒に古代に想いをはせましょう。

時 9月15日(日)

午前10時～11時30分

所 美和公民館

問 わくわくあま いしじま 石鷲

☎ 090・9171・8879

あま市「みんなの掲示板」

～皆さんの活動情報をお知らせください～

11月号締め切り 9月5日(木)まで

12月号締め切り 10月7日(月)まで

問 企画政策課 ☎ 444・1712

渡辺哲雄先生講演会

さわやか福祉講演会

「認知症：ストーリーケア」

一人生百年時代を生きる心構えー

時 11月23日(土・祝)

午後1時30分～3時30分

所 七宝産業会館 大会議室

¥ 1,000円

申 9月3日(火)から受け付けます。

問 あま市レクリエーション協会 ままた 木全

☎ 090・1564・9911

【会員募集】中国語同好会

老若男女、楽しく勉強しています。堅苦しくなく、気軽に中国語を学べます。将来、中国・台湾旅行に生かせるかも。

時 第2・4土曜日

午前9時30分～11時30分

所 七宝公民館

師 董梅香氏

¥ 月2,500円

問 中国語同好会 たぐち 田口

☎ 090・3446・9554

【会員募集】エアロビクスクラブ夜

脂肪燃焼する有酸素運動、脳にも適度に刺激があります。幅広い年齢の方が楽しく身体を動かしています。体験・見学歓迎です。

時 毎週木曜日

午後7時30分～8時30分

所 甚目寺公民館 講義室1・2

¥ 月2,000円

問 エアロビクスクラブ夜 はやし 林

☎ 090・6594・1029

【会員募集】水曜ダンスサークル

社交ダンスを趣味として健康と脳の活性化を楽しみながらはじませんか？ステップは世界共通のため、有資格者を交えて行います。

時 毎週水曜日(5週目は除く)

午後7時30分～9時

所 正則コミュニティセンター

¥ 月3,500円

持 上履き

問 水曜ダンスサークル こばやし 小林

☎ 090・5634・5096

【会員募集】和道会泰誠会あま支部

心・技・体の成長とともに、礼儀や感謝の心も育てていきたいと思えます。5歳から大人まで、見学・体験受付中です。仲間・兄弟・親子でぜひお越しください。

時 毎週火曜日

午後7時～8時30分

所 七宝・秋竹小学校体育館

¥ 月4000円、入会金3000円

問 泰誠会 こばやし 小林

☎ 080・6926・6850

【会員募集】甚目寺凸凹ファイターズスポーツ少年団

小学生男子・女子のソフトボールチームです。小学校1年生から5年生までの方を募集します。随時体験できますので、一緒にソフトボールをしましょう。

時 毎週土・日曜・祝日

午前9時～午後5時

所 森遊水地グラウンドB面

¥ 月2,000円

問 甚目寺凸凹ファイターズ よしと 吉戸

☎ 090・3959・8863

お知らせ

七宝焼アートヴィレτζだより

■開館時間 午前9時～午後5時
 ■今月の休館日 2日(月)・9日(月)・17日(火)・24日(火)・30日(月)
 ■問合先 443-7588

七宝焼体験教室特別企画

「樹木の七宝ミラー」

「樹木」がモチーフの素敵な鏡です。
 時 9月18日(水) 19日(木) 21日(土)
 22日(日)、25日(水)のいずれか1日
 午前9時30分～11時30分
 交流工房

定 40人(先着順)
 申 2,500円
 9月1日(日)から
 窓口もしくは電話で
 受け付けます。



伝統文化映画会

ふるさとからくり風土記 一八女

九州の八女福島では、秋分の日が近づくと3層2階建ての屋台を組み人形カラクリを演じます。その様子を記録した作品です。(上映時間31分)

時 9月7日(土)・8日(日)
 午前11時～、午後2時～
 交流工房
 各回30人(先着順)

Let's 職人体験

①素地体験コース「お皿を作ろう」

時 9月15日(日)
 直径15センチの円板を叩いてお皿を作ってみましょう。

時 午前10時～午後3時
 素地工房
 定 3人(先着順)
 申 2,000円

②植線体験コース

「有線七宝のブローチを作ろう」

直径5センチの丸い銅板に銀線で作ったパーツを並べる簡単な植線体験をして七宝釉薬を焼付けて仕上げます。

時 午前10時～正午、
 午後1時30分～3時30分
 工房
 定 各回10人(先着順)
 申 2,000円

共通事項

申 9月1日(日)から窓口もしくは電話で受け付けます。

七宝焼の歴史についてさまざまな角度から学ぶ講座です。
 時 9月22日(日)
 午後2時～3時30分
 交流ホール
 定 50人(先着順)
 当館学芸員
 無料
 申 9月1日(日)から窓口もしくは電話で受け付けます。

七宝歴史講座テーマ

「愛知の七宝業界 昭和・平成から令和へ」

企画展「韓国七宝作家作品展」

韓国七宝作家協会の協力のもと、韓国の七宝作家の作品を展示します。
 時 9月25日(水)から11月22日(金)までの午前9時から午後5時まで
 ※入館は午後4時30分までです。

企画展示室

時 9月25日(水)から11月22日(金)までの午前9時から午後5時まで
 ※入館は午後4時30分までです。

時 9月25日(水)から11月22日(金)までの午前9時から午後5時まで
 ※入館は午後4時30分までです。

時 9月25日(水)から11月22日(金)までの午前9時から午後5時まで
 ※入館は午後4時30分までです。

星空観察会

天体望遠鏡を使って、秋の星空観察をしてみませんか?
 時 10月5日(土)(天候不良時は翌日)
 午後6時～7時30分

交流ホール・芝生広場
 小学生以上
 70人程度(先着順)
 無料
 申 9月7日(土)午前9時から窓口もしくは電話で受け付けます。

七宝焼アートヴィレτζボランティア募集と制作研修について

七宝焼アートヴィレτζボランティア「ふれあい七宝」では、会員を募集しています。七宝焼体験に興味のある方、まずはボランティアの制作研修に参加してみませんか?皆様のご参加をお待ちしています。

時 9月10日(火) 午前10時～午後3時(昼休み有)のお好きな時間(1時間程度)

所 七宝焼アートヴィレτζ交流工房

詳しくは、七宝焼アートヴィレτζ事務局にお問い合わせください。

あま地産地消 ふれあい軽トラ市



七宝焼アートヴィレτζ敷地内において、市近郊で生産された野菜などを生産者が販売する軽トラ市を開催しています。天候や販売状況等により終了時間が早くなることもあります。

日時 毎週日曜日
 午前7時30分～10時30分

9月の行事予定

行事名	日時	場所	対象	内容	行事名	日時	場所	対象	内容
美和図書館					甚目寺公民館図書室				
ももこのおはなし会	3・10・17・24日(火) 午前10時30分~11時	おはなしコーナー	乳児・幼児	絵本とわらべうたを親子で楽しめます。	ももこのおはなし会	6・20日(金) 午前10時30分~11時	教養室	乳児・幼児	絵本とわらべうたを親子で楽しめます。
読書会	5日(木) 午前10時~11時	会議室	一般	課題本『浅の川暮色』 五木寛之/著 文藝春秋	この本だいすきの会のよみかきせ	7・21・28日(土) 午後2時~2時30分	図書室	幼児・児童	
グーチョコパーのおはなし会	14日(土) 午後2時~2時30分	おはなしコーナー	幼児・児童		おどろくばこのかみしばい	14日(土) 午後2時~2時30分	図書室	幼児・児童	
子どもの本の会	12日(木) 午前10時~正午	会議室	一般	「ミロコマチコ」について	七宝公民館読書室				
語りの会パロリ	20日(金) 午後2時~4時	会議室	一般	ストーリーテリングの練習	ももこのおはなし会	27日(金) 午前10時30分~11時	和室	乳児・幼児	絵本とわらべうたを親子で楽しめます。
お楽しみおはなし会	21日(土) 午後2時~2時30分	おはなしコーナー	幼児・児童						

お知らせ

詳しくは美和図書館までお尋ねください

☆光のアートと音楽と朗読~音の玉手箱第2弾inAMA~

アルテ・ムジカ(代表 水谷弥生氏)の仲間たちと男声合唱団フロイデによる幻想的な光アートの中での音楽と語り。

日時 9月15日(日) 午後2時~3時 **場所** 美和文化会館多目的ホールABC
定員 130人 **参加費** 無料
申込 図書館カウンター、または電話で受け付け中です。

☆特別展示「陶器の灯り展」

「光のアートと音楽と朗読」イベント終了後、会場に設置した陶器の作品を、作者の加藤正幸氏からお借りし展示します。

日時 9月20日(金)~11月24日(日)

☆書評・読書絵募集

10月20日(日)開催の、秋の図書館まつりに向け、おすすめ本の書評と読書絵を募集します。

募集期間 9月8日(日)~10月14日(月・祝)
 美和図書館で専用紙を受け取ってご応募ください。お1人3枚まで。粗品を進呈します。

☆恐竜くんのワークショップ ~気流にのせて翼竜を飛ばそう!~

司会の「恐竜くん」のリードで翼竜を工作で作ります。
日時 10月20日(日) **場所** 美和文化会館多目的ホールABC
対象 5歳以上 **定員** 50人 **持ち物** はさみ **費用** 材料費300円
申込 9月4日(水)午前9時から図書館カウンター、または電話で先着順に受け付けます。

今月の一押し本

『家をせおって歩くかんぜん版』
 村上慧/文 河出書房新社



村上さんは2014年から、発砲スチロールで作った家を使って生活を始めました。どこへでも家をついでゆきます。お寺の境内で台風をやり過ぎしたり、老人ホームのロビーに土地を借りたり、色々な町、家、人と出合いの記録を一冊の絵本にまとめました。実際の写真やイラストはじっと見入ってしまい時間を忘れるほどです。

美和図書館

開館時間 9月~3月:午前9時~午後5時
 4月~8月:午前9時~午後6時
休館日 月曜日(祝日は開館)
 27日(金)(館内整理日)
問合先 美和図書館 ☎449・1070

甚目寺公民館図書室

開室時間 午前9時~午後5時
休館日 月曜日
雑誌の譲与 12・26日(木) 午前9時~
問合先 甚目寺公民館 ☎444・1621

七宝公民館読書室

開室時間 午前9時~午後4時
休館日 月曜日
貸出日時 毎週金曜日 午前9時~午後4時
 第3日曜日 午後1時~4時
問合先 七宝公民館 ☎444・2511

子育てサロン

子育て中の親子が気軽に集える場です。お弁当やおやつを持って遊びに来てください。
 ※13日(金)は手形をとります。(受け付けは午前11時30分まで)

場所	日時	問合先
七宝公民館 和室	13・27日(金) 午前10時~午後0時30分	七宝公民館 ☎444・2511
甚目寺公民館 談話室	18日(水)~20日(金) 午前11時~午後2時	甚目寺公民館 ☎444・1621

今月のパソコン相談室

パソコンの使い方でお悩みの方、ボランティア相談員がやさしく丁寧に教えます。お気軽にお越しください。パソコンの持ち込み相談もできます。

場所	日時	問合先
七宝公民館 読書室	4日(水)・21日(土) 午前10時~11時30分	七宝公民館 ☎444・2511
甚目寺公民館 児童室	17日(火) 午後4時~5時30分 19日(木) 午後2時~4時	甚目寺公民館 ☎444・1621
美和歴史民俗 資料館研修室	28日(土) 午前10時~11時30分	美和公民館 ☎442・2261



ともだちつくる!!

あなたの子育て応援します

市では、未就園児を中心に地域全体で子育て家庭を支援するため、地域子育て支援拠点事業として「子育て支援センター事業」と「つどいの広場事業」を実施しています。

《子育て支援センター事業》

子育ての迷いや不安を相談してみませんか？子育て支援センターでは専任の保育士が自由来所や各種広場、サークル支援を行っています。安心して子どもが遊べるように子どもに適した環境で皆さんのご利用をお待ちしています。お気軽に遊びに来てください。子育て情報もたくさん用意しています。

七宝子育て支援センター

場所 七宝高齢者生きがい活動センター
日時 月～金曜日
午前9時30分～正午、午後1時～3時30分
※自由来所、祝休日はお休みします。

行事 ()内は、各行事の対象者

- TO³クラブ(市内在住の満1歳以上の親子) **登録制**
9月26日(木) 七宝北部保育園
- わらべうたあそび(乳幼児をもつ親子)
9月3日(火) 午前10時30分～
- お話し会(乳幼児をもつ親子)
9月13日(金) 午前10時30分～
- ほんわか広場(乳幼児をもつ親子)
9月20日(金) 午前10時30分～
誕生会やいろいろなあそびを楽しみます。
- 英語あそび(乳幼児をもつ親子)
9月25日(水) 午前10時30分～
- 赤ちゃんとおぼろ(生後2か月～11か月のお子さんとその親)
9月27日(金) **受付** 午後1時～ **開始** 午後1時30分
ママたちと交流し、ふれあい遊びも楽しめます。

問合せ先 七宝子育て支援センター ☎442・2420

美和子育て支援センター

場所 美和保健センター
日時 月～金曜日
午前9時30分～正午、午後1時～3時30分
※自由来所、祝休日はお休みします。

行事 ()内は、各行事の対象者

- 赤ちゃんとおぼろ(生後2か月～11か月のお子さんとその親)
9月4日(水) **受付** 午後1時～ **開始** 午後1時30分
ママたちと交流し、ふれあい遊びも楽しめます。
- 音楽あそび(乳幼児をもつ親子)
9月5日(木) 午前10時30分～
- お話し会(乳幼児をもつ親子)
9月12日(木) 午前10時30分～
- 風船あそび(市内在住の乳幼児をもつ親子)
9月19日(木) 午前10時30分～
要申込 9月2日(月)から来所で受け付けます。(定員30組)
- わらべうたあそび(乳幼児をもつ親子)
9月25日(水) 午前10時30分～
- にこにこ広場(乳幼児をもつ親子)
9月27日(金) 午前10時30分～
誕生会やいろいろな遊びを楽しみます。

問合せ先 美和子育て支援センター ☎444・7778

甚目寺子育て支援センター

場所 昭和保育園
日時 月～金曜日
午前9時～正午、午後1時～3時
※自由来所、祝休日はお休みします。

行事 ()内は、各行事の対象者

- TO³クラブ(市内在住の満1歳以上の親子) **登録制**
9月10日(火) 昭和保育園
9月12日(木) 新居屋保育園
9月20日(金) 萱津保育園
[時間] 午前10時～11時
- わらべうたあそび(乳幼児をもつ親子)
9月2日(月) 午前10時30分～
- 赤ちゃんとおぼろ(生後2か月～11か月のお子さんとその親)
9月9日(月) **受付** 午後1時～ **開始** 午後1時30分
ママたちと交流し、ふれあい遊びも楽しめます。
- 絵本の読み聞かせ(乳幼児をもつ親子)
9月17日(火) 午前10時30分～
- わくわく広場(乳幼児をもつ親子)
9月30日(月) 午前10時30分～
誕生会やいろいろなあそびを楽しみます。
- 人形劇にくじゃが(市内在住の乳幼児を持つ親子)
10月8日(火) 午前10時30分～
要申込 9月11日(水)から来所で受け付けます。(定員50組)

問合せ先 甚目寺子育て支援センター ☎444・6663

《つどいの広場事業》

つどいの広場は主に乳幼児をもつ親子が気軽に集い、打ち解けた雰囲気の中で語り合い、交流を図る場です。専任の子育てアドバイザーが子育てに対する疑問、不安等相談に応じます。あそびにきてね!

美和つどいの広場

場所 美和児童館
日時 毎週火・水・木・金曜日
午前9時30分～正午、午後1時～3時30分
※自由来所、祝休日はお休みします。

行事 ()内は、各行事の対象者

- にこにこベビーデー(満1歳までのお子さん優先の日)
9月5・12・19・26日(木) 午後1時～
- お話し会(乳幼児をもつ親子)
9月12日(木) 午前11時30分～
- ふれあい広場(市内在住の乳幼児をもつ親子)
9月24日(火) 午前10時30分～
誕生会やいろいろな遊びを親子で楽しめます。
要申込 9月3日(火)から来所で受け付けます。(定員15組)
- 親子リズム体操あそび
(市内在住の生後6か月～3歳までのお子さんとその親)
10月11日(金) 午前10時30分～
要申込 9月13日(金)から来所で受け付けます。(定員25組)

問合せ先 美和つどいの広場 ☎442・3515



児童館にあつまれ

開館時間 午前9時～午後5時
休館日 日曜日・祝休日



児童館の利用について

児童館は、市内在住の児童やその保護者が自由に利用でき、児童に健全な遊びを提供し、その心身の健康を増進することを目的とした児童福祉施設です。皆が集まる場所のため、他人への迷惑や危険な行為などはしないようにし、安全で安心な場所として過ごしていただけるようご協力をお願いします。

※（ ）内は、各行事の対象者

七宝児童館

☎ 442・2550



「ちびっこあつまれ(七夕会)」
7月2日(火)

- 敬老の日のプレゼント作り(満3歳～未就学児親子・小学生)
9月7日(土) 午前10時～、午後2時～
9月9日(月) 午後3時～
- 要申込 9月2日(月) (定員35人)
●ぶつこく。読み聞かせ(乳幼児親子)
9月9日(月) 午前10時30分～
- ちびっこあつまれ(0歳～未就学児親子)
「工作(敬老の日のプレゼント作り)」
9月12日(木) 午前10時30分～
- 要申込 9月5日(木) (定員25人)
※「工作」のみ満1歳～未就学児親子
「ちびこまつり」
9月19日(木) 午前10時30分～
- 要申込 9月12日(木) (定員30人)
「音楽あそび」と誕生会
9月26日(木) 午前10時30分～
- コアラ教室(2歳児親子) **登録制**
「三運動会」
9月11日(水) 午前10時30分～
- カードジャンケン合戦(満3歳～未就学児親子・小学生)
9月24日(火) 午後3時～
- ハロウィン飾りを作ろう(満3歳～未就学児親子・小学生)
10月5日(土) 午前10時～、午後2時～
10月7日(月) 午後3時～
- 要申込 9月30日(月) (定員35人)
●チャレンジDay(小学生)
毎週木曜日 午後3時30分～
- ぬりえをしよう(満3歳～未就学児親子・小学生)
行事のない日になります。

美和児童館

☎ 443・5454



「すいかポンチを作ろう」
7月26日(金)

- けん玉で遊ぼう
9月2日(月) 午後3時～
- 要申込 8月19日(月) (定員25人)
●敬老の日のプレゼント作り(満3歳～未就学児親子・小学生) (各定員18人)
9月7日(土) 午前10時～、午後2時～
9月9日(月) 午後4時～
- 要申込 8月19日(月) (登録制)
●コアラ教室(2歳児親子) **登録制**
「三運動会」
9月10日(火) 午前10時30分～
- ちびっこあつまれ(0歳～未就学児親子)
「たのしくリズム♪」(音楽)
9月12日(木) 午前10時30分～
- 「ちびこまつり」
9月19日(木) 午前10時30分～
- 要申込 9月12日(木) (定員30人)
「みんなげんきっこ！」(運動)
9月26日(木) 午前10時30分～
- 将棋の日(満4歳～未就学児親子・小学生)
9月21日(土) 午前10時30分～
- ハロウィン飾りを作ろう(小学生)
10月3日(木) 午後4時～
- 要申込 9月12日(木) (各定員18人)
●ダブルタッチをしよう(満5歳～未就学児親子・小学生)
毎週木・土曜日 午後4時～

甚目寺中央児童館

☎ 442・8036



「コアラ教室(七夕飾りを作ろう)」
7月2日(火)

- コアラ教室(2歳児親子) **登録制**
「運動会」
9月3日(火) 午前10時30分～
- みんなで一緒にかざろう(2歳～未就学児親子・小学生)
9月3日(火) 午後3時30分～
- 敬老の日のプレゼント作り(2歳～未就学児親子・小学生)
9月7日(土) 午前10時30分～
9月9日(月)・10日(火) 午後3時30分～
- ちびっこあつまれ(0歳～未就学児親子)
「音楽あそび」
9月10日(火) 午前10時30分～
- 「運動あそび」
9月17日(火) 午前10時30分～
- 「工作あそび」と誕生会
9月24日(火) 午前10時30分～
- ※「工作」のみ先着30人
●とんとん相撲(中央児童館場所)
9月18日(水)、19日(木)、20日(金) 午後3時30分～
- おはなしきこうよ(0歳～未就学児親子・小学生)
9月24日(火) 午後3時30分～
- コアラ教室(2歳児親子) **登録制**
「ハロウィンパーティー」
10月1日(火) 午前10時30分～
- みんなで一緒にかざろう(2歳～未就学児親子・小学生)
10月1日(火) 午後3時30分～
- 見て！聞いて！学ぼう！車椅子を体験(小学生)
10月5日(土) 午前10時～

甚目寺南児童館

☎ 443・1753



「児童館まつり」
7月20日(土)

- ちびっこあつまれ(0歳～未就学児親子)
「音楽あそび」と誕生会
9月2日(月) 午前10時30分～
- 「工作あそび」
9月9日(月) 午前10時30分～
- 「運動あそび」
9月30日(月) 午前10時30分～
- ※「工作」のみ先着20人
●敬老の日のプレゼント作り(2歳～未就学児親子・小学生) (定員100人)
9月9日(月)・12日(木) 午後3時30分～
- コアラ教室(2歳児親子) **登録制**
「コアラ運動会」
9月18日(水) 午前10時30分～
- 絵本ともだち(小学生)
9月18日(水) 午後3時45分～
- ふれあい工作(小学生・お年寄り)
9月21日(土) 午前10時40分～
- 紙とんぼ作り(小学生)
9月28日(土) 午後2時～
- トランポリンで遊ぼう(0歳～未就学児親子)
毎週金曜日 午前中
(児童館の都合上お休みの場合があります)

甚目寺北児童館

☎ 445・1367



「ちびっこあつまれ(運動あそび)」
7月18日(木)

- 敬老の日のプレゼント作り(2歳〜未就学児親子・小学生) (定員70人)
9月2日(月)・3日(火) 午後3時30分〜
9月7日(土) 午前10時30分〜
- コアラ教室(2歳児親子) **登録制**
「さかなつり作り」
9月10日(火) 午前10時30分〜
- ちびっこあつまれ(0歳〜未就学児親子)
「読み聞かせ」
9月12日(木) 午前10時30分〜
「工作あそび」
9月19日(木) 午前10時30分〜
※「工作」のみ先着15人
「運動あそび」と誕生会
9月26日(木) 午前10時30分〜
- クリップ作り(小学生)
9月12日(木)・19日(木)
午後3時30分〜
- みんなで飾ろう(小学生)
9月26日(木)・30日(月)
午後3時30分〜
- アイロンビーズ作り(小学生)
10月7日(月)・10日(木)
午後3時30分〜

甚目寺西児童館

☎ 442・0083



「コアラ教室(魚つり)」
7月8日(月)

- ちびっこあつまれ(0歳〜未就学児親子)
「運動あそび」
9月4日(水) 午前10時30分〜
「音楽あそび」
9月11日(水) 午前10時30分〜
「工作あそび」と誕生会
9月18日(水) 午前10時30分〜
※「工作」のみ先着20人
- 敬老の日のプレゼント作り(2歳〜未就学児親子・小学生) (定員80人)
9月4日(水)・5日(木)・6日(金)
- おはなしなかに(0歳〜未就学児親子・小学生)
9月11日(水)・10月2日(水)
午後3時30分〜
- ドッジボールをしよう(小学校1年生〜4年生)
9月18日(水) 午後3時30分〜
- ふれあい工作「ぬりえをしよう」(小学生お年寄り) (定員35人)
9月28日(土) 午後2時〜
- コアラ教室(2歳児親子) **登録制**
「コアラ」
9月30日(月) 午前10時30分〜
- プラ板(小学生)
9月30日(月) 午後3時30分〜
- ちびっこあつまれ(0歳〜未就学児親子) (先着40人)
10月2日(水) 午前10時30分〜

あま市観光協会からのお知らせ

あまへ行こまい 体験しよまい ~神社仏閣体験~

●法話・写経・散花づくり

体験日時 9月23日(月・祝) 午後2時〜(90分程度)

場 所 東光寺

定 員 20人

※詳細はあま市観光協会へお問い合わせください。

問合先 あま市観光協会 ☎485・8671

海部地区広域情報コーナー

市町村	名称	開催日時	場所	料金	問合先	電話番号
津島市	観月会	9月15日(日・祝) 午後5時	津島市 生涯学習センター 大ホール	無料	観月会実行委員会 (日比)	090 4185・4529
	第7回 津島てら・まち 御縁結び	9月28日(土) 午前10時	津島市内の 寺院等	御朱印は有料	津島市 シティプロ モーション課	0567 55・9589
	尾張津島秋まつり	10月5日(土)・6日(日)	津島駅及び 津島神社、 市内各所	-	津島市 産業振興課 (一社)津島市 観光協会	0567 55・9663 0567 28・8051
蟹江町	企画展 「伊勢湾台風写真展」	9月10日(火)〜29日(日) 午前9時〜午後5時	蟹江町 産業文化会館	無料	蟹江町 歴史民俗資料館	0567 95・3812

※開催時間、休館日、事業の詳細な内容は、問合先にお尋ねください。



災害時における移動トイレカー及び移動事務室車の供給協力に関する協定書の締結式



6月27日(木)、市とタフバリア有限会社で「災害時における移動トイレカー及び移動事務室車の供給協力に関する協定」を締結しました。

地震等災害が発生、または発生するおそれがある場合に、移動式トイレカー及び移動事務室車を保有するタフバリア有限会社との連携により避難所へ優先的に供給されるよう、協定を締結しました。

100歳おめでとうございます

この度、7月1日(月)に100歳を迎えられた服部梅子^{はっとり うめこ}さんを祝して市長が訪問し、お祝い状とお祝金の贈呈を行いました。

これからも、毎日をお元気で過ごされますよう心からお祈りします。



第19回全日本少年少女空手道選手権大会出場おめでとう

美和小学校3年生の佐藤あずみ^{さとう}さんが、8月3日(土)に開催される標記大会出場の報告をするために、7月2日(火)に市長を表敬訪問されました。

市長からは「去年に引き続き全国大会出場おめでとうございます。体に気をつけて大会でよい結果が残せることを願っています」と激励の言葉がありました。佐藤さんからは「空手は相手の動きを読まなければいけないから頭を使うけれど、面白くて1番好きです。全国大会でも入賞できるように頑張ってきます」と力強い言葉がありました。

第36回全日本少年軟式野球東海大会準優勝おめでとう

甚目寺中学校野球部は、6月16日(日)に静岡県島田市で開催された標記大会に出場し、準優勝をおさめました。同部選手、顧問・指導者及び保護者の皆さんが、7月3日(水)に結果報告として市長を表敬訪問されました。

市長からは「おめでとうございます。日頃の練習の成果だと思います。家族や周りの方への感謝の心を忘れないようにしてください」と健闘を称える言葉がありました。

選手の皆さんから、今夏の大会について一言ずつ抱負が語られました。



美和小学校児童会から花が届きました

7月4日(木)、市役所本庁舎にマリーゴールド、ニチニチソウ、ペゴニアのプランターを届けてくれました。玄関に置かれた4個のプランターは来庁した方を明るく迎えてくれます。

これは「特色ある学校づくり」推進事業の中で、来庁者に喜んでいただけるよう、子どもたちが苗を植え、水やりをするなど丁寧に育てたプランターです。

あま市民病院だより

耳鼻咽喉科の外来担当医変更のお知らせ

9月から耳鼻咽喉科の診察が下記のように変更となっています。受診のときの参考にしてください。

9月	月	火	水	木	金
午前	休診	岩田	休診	岡本	岩田
午後	平山	楊	岩田	菅	和田

10月	月	火	水	木	金
午前	休診	岩田	休診	山中	岩田
午後	平山	休診	岩田	山中	和田

※耳鼻咽喉科9月以降毎月第3月曜日平山医師の診察は休診となります。

婦人科診察日のご案内

診察日

10月28日(月)
 11月18日(月)・25日(月)
 12月9日(月)・23日(月)
 令和2年
 1月6日(月)・27日(月)
 2月3日(月)・10日(月)
 3月2日(月)・16日(月)

受付時間

午後1時30分～4時

診察・健診の問い合わせは、お電話でお問い合わせください。

なお、妊婦健診は受け付けていません。ご了承ください。

病院祭

10月19日(土)に開催します。
 詳細は随時ウェブサイトや
 院内掲示などでお知らせ
 します。



公益社団法人
 **地域医療振興協会**

Japan Association for Development of Community Medicine

〒490・1111

あま市甚目寺畦田1番地

問合時間：午前8時30分～午後5時
 (土・日曜・祝休日は除く)

☎444・0050 Fax444・0064

<https://www.amahosp.jp/>

高齢者保健事業(65歳以上の方が対象です※令和2(2020)年3月末までに65歳になる方も含みます。)

事業名	会場	日時	内容・その他
健康相談	新居屋憩の家	5日(木)	血圧測定・健康に関する相談
	七宝総合福祉センター	2日(月)	
	美和総合福祉センター すみれの里	2日(月)	
はつらつクラブ	甚目寺総合福祉会館	30日(月)	健康チェック、軽い体操、レクリエーション、栄養・口腔の話等 ★の日は歯科医師による講話があります。
	坂牧コミュニティ防災センター	20日(金)	
	上萱津コミュニティ防災センター	30日(月)	
	下萱津コミュニティ防災センター	4日(水)	
	七宝保健センター	12日(木)	
	正則コミュニティセンター	4日(水)★	
	篠田防災コミュニティセンター	12日(木)	
	美和保健センター	20日(金)	
筋力アップクラブ	甚目寺総合福祉会館	19日(木)	ストレッチ、エアロビクス、体操等 体を動かすことを中心とした教室です。
	七宝保健センター	12日(木)	
	美和保健センター	26日(木)	

※「はつらつクラブ」か「筋力アップクラブ」のどちらか一方のみの参加となります。ご自分の体に合った教室にご参加ください。

成人保健事業

事業名	会場	日時	内容・その他
こころの相談室 要申込	甚目寺保健センター	2日(月)	午前9時30分～11時30分 公認心理師による個別相談 要申込(実施日の1週間前まで)
健康相談 歯科相談 要申込	甚目寺・七宝・美和保健センター	随時	(日程の調整をさせていただきます) 保健師による個別相談 歯科衛生士による個別相談
いきいき体操	七宝保健センター	毎週火・木・金曜日	午後4時～4時30分 ビデオによる健康増進・体力向上のための 体操・エアロビ等

健康づくりのために・・・定期的にウォーキングをしませんか

事業名	集合場所	日時	内容・その他
ウォーキングあま	七宝保健センター 玄関前	28日(土)	午前9時30分～11時30分 七宝ふれあい橋コース (市内在住、または在勤の方) ※申込受付は当日です。

※4月から「ウォーキングねぎぼうずあま」と「みんなで歩こう会」は「ウォーキングあま」に変更になりました。

母子保健事業のご案内

母子健康手帳はすべての事業に必要です。お住まいの保健センターをご利用ください。都合により別会場を希望される場合は2日前まで(土・日曜・祝日を除く)にご希望の保健センターまでご連絡ください。

事業名	会場	日時	対象者	内容・その他
子育て相談・母乳相談	甚目寺保健センター	17日(火)	乳幼児をもつ希望者	身体計測・個別相談(保健師、助産師、栄養士、歯科衛生士) ※甚目寺保健センターの歯科相談は火曜日のみです。 ※母乳相談ができるのは、1人月1回です。 ※母乳相談を受ける方は、タオルをご持参ください。
		18日(水)		
	七宝保健センター	4日(水)		
	美和保健センター	13日(金)		
もぐもぐ歯つばい教室 要申込	美和保健センター	17日(火)	平成30年12月生	むし歯予防の話・歯の手入れの方法・9か月以降の離乳食の話・親子遊び ※定員20人(先着順)
	七宝保健センター	25日(水)		

【その他】

- 母子健康手帳の交付・・・各保健センターで随時行っています。妊娠届出書・個人番号(マイナンバー)が分かる書類をお持ちください。
- 乳幼児健診(3～4か月・1歳6か月・2歳歯科・3歳)・・・健診日の約3週間前までに対象者あてにお知らせします。詳しい日時等は別途お知らせをご覧ください。

申込・問合せ先

甚目寺保健センター ☎443・0005 七宝保健センター ☎441・5665 美和保健センター ☎443・3838

予防接種事業

【集団接種】

事業名	会場	日時	対象者・接種間隔・回数等	持ち物
BCG	甚目寺保健センター	13日(金)	午後1時10分～1時30分 平成31年3月生 平成31年2月生 平成31年3月生	1歳に至るまでの方 (推奨期間 生後5～8か月) :1回 母子健康手帳 BCG予防接種予診票
	七宝保健センター	4日(水)		

※病気等で指定された日に来られない場合は、お住まいの保健センターへご連絡ください。

【個別接種】あま市、津島市、愛西市、弥富市、海部郡内の指定医療機関で接種してください。

ワクチンの種類

ワクチンの種類	持ち物
Hib(ヒブ)、小児の肺炎球菌、B型肝炎、4種混合、麻しん及び風しん(MRワクチン)、水痘(水ぼうそう)、日本脳炎、2種混合、子宮頸がん予防ワクチン(積極的勧奨は見合わせ中)、不活化ポリオ、3種混合	母子健康手帳、予防接種予診票、子ども医療費受給者証等

- ・接種回数・間隔等詳しくは「あま市母子保健事業・予防接種年間予定表」をご覧ください。
- ・指定医療機関へ必ず接種前に予約をしてください。
- ・指定医療機関で接種できない方は、指定医療機関以外で接種できる場合があります。詳しくは保健センターにお問い合わせください。
- ・市内小学校に通学の方で、日本脳炎2期(小学校4年生)、2種混合(小学校6年生)の対象者には、学校を通じて予診票を配布しています。市外通学者及び転入者は、保健センターで予診票をお受け取りください。

愛知県広域予防接種事業について

疾病や里帰りなどの事情で区域外の医療機関にかかっている場合、愛知県内の広域予防接種協力医療機関で接種することができます。事前に手続きが必要ですので、詳細はお問い合わせください。

対象地区について

各種事業については、原則お住まいの地区保健センターの利用をお願いします。

甚目寺保健センター	七宝保健センター	美和保健センター
甚目寺・栄・西今宿・森・方領・石作・小路・本郷・坂牧・下萱津・中萱津・上萱津・新居屋	沖之島・遠島・安松・秋竹・桂・下田・川部・伊福・下之森・徳実・鷹居・総橋	二ツ寺・東溝口・花正・花長・木折・富塚・古道・金岩・木田・森山・中橋・丹波・蜂須賀・篠田・北苅・小橋方・乙之子

なごみ昼食会

10月のなごみ昼食会の開催日程は次のとおりです。

時 10月4・11・18・25日(金)
午前11時30分～午後1時
所 甚目寺地域福祉センター(甚目寺総合福祉会館内)

対 65歳以上のひとり暮らしの方
定 10人(応募者多数の場合は抽選で決定し、当選者には郵送で連絡)

します)

申 参加希望者は、希望日の1か月前から2週間前までにあま市社会福祉協議会本所(甚目寺総合福祉会館)窓口、または電話でお申し込みください。

問 あま市社会福祉協議会本所(甚目寺総合福祉会館内)
☎4433・4291

歯の健康講座 「歯科から考える防災グッズ」

「歯科から考える防災グッズ」

みなさんもすでにご承知のとおり、日本の風土と災害は、切っても切り離せない関係にあります。今日の日本では、災害に対する防衛策として、お住まいの耐震補強や避難場所の確保、自分や家族を守るための防災グッズの準備など、日頃から考え準備しておくべき項目が山積みです。

今回は、数ある項目の中から防災グッズについて考えていきたいと思います。

さて、一口に防災グッズといっても、その地域や環境によって準備するものはさまざまです。どんなものをどれだけ用意しておけばいいのか迷ってしまうことと思います。ついつい既存の防災グッズを購入して一度も中身をチェックしていない、なんて方も少なからずいるのではないのでしょうか。

こんな時、歯科の観点からアドバイスさせていただくなら、口腔ケア用品については、既にセットになっているものではなく、みなさんが日頃から使用している使い勝手のよいものに交換していただくことが望ましいと考えています。例えば、親知らず周りを磨くための小ぶりなヘッドのブラ

シ、義歯を使用している方の義歯ブラシ、食物残渣によって歯肉に炎症が起きやすい方には歯間ブラシやデンタルフロス、というように個々の口腔環境により使用するケア用品はさまざまです。既存のセットでは満足な口腔ケアができないのがほとんどではないでしょうか。

もし被災してしまった後、不慣れた生活環境と十分な口腔ケアでは、さまざまな病的症状を回避することは難しくなるでしょう。

口腔環境はまさに十人十色であり、使用する口腔ケア用品の形やサイズなど自分に合ったものに事前に交換しておくことが大切で、口腔環境の変化に対応するため定期的な防災グッズのチェックをするのも忘れずにはならないでしょう。

歯科に限らず、日々刻々と変化していく体の状況なども考え、今一度ご家庭の防災グッズを見直し、もし被災してしまった場合でも、ご自身やご家族の健康を維持していけるような個々に合った準備を日頃から考えておくことが重要なことです。

(海部歯科医師会)





“勇健な教育・健康未来都市” ～あま市健康づくり計画～

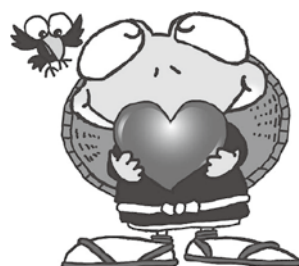
良い睡眠とれていますか?～良い睡眠で、こころもからだも健康に～

◎睡眠は心身のメンテナンスをし、疲れをとり、明日への活力を養う大切な時間です。

日中は活動的に過ごし、夜はしっかり睡眠をとりましょう。普段からのメリハリをつけた生活は、糖尿病や心臓病、脳卒中などの生活習慣病やうつ病などのこころの病気のリスクを下げることができます。

◎“睡眠の質”を大切にしましょう!～睡眠の質を上げるためのひと工夫～

- ・決まった時間に起きる
- ・起床したらカーテンを開けて日光を浴びる
- ・朝食をしっかりとる
- ・適度な運動を心がける
- ・昼寝は午後2時頃までに、20分程度にとどめる
- ・入浴は就寝の1、2時間前に、ぬるめのお湯でリラックスを
- ・寝る前にパソコンやスマートフォンの画面を見ない
- ・寝る直前にお酒、コーヒー、タバコなどの刺激物は控える
- ・眠くないのに無理に寝ようとしな(眠くなるまで寝室には行かない)



◎不眠が続くときは医療機関に相談しましょう。

2週間以上の不眠が続くようなら、それはひょっとして「うつ病」の兆候かもしれません。また、慢性的な不眠症がうつ病に移行することもあります。そんな時は、ひとりで悩まず、専門の医療機関や、かかりつけ医に相談しましょう。

メンタルヘルスチェック『こころの体温計』を利用してみませんか?

「こころの体温計」とは

パソコンや携帯電話で簡単にこころの落ち込み度やストレス度など、こころの状態をチェックし、こころの健康に役立つシステムです。本人や家族、赤ちゃんママ、アルコールチェックの

こころの体温計 (本人モード)

ご本人の健康状態や人間関係、住環境などの4択式の質問13問に回答していただくと、ストレス度や落ち込み度が、水槽の中で泳ぐ金魚、猫などの絵になって表示されます。

【赤金魚】自分の病気などのストレス
※レベルが上がる毎にウガをしていきます

【水の透明度】落ち込み度
※レベルが上がる毎に水が濁っていきます

結果画面 (例)

モード、ストレス対処タイプテストがあり、チェック後には各種相談先が紹介されます。こころの不調やストレスを感じていたら、お気軽にご相談ください。

『こころの体温計』の利用は市公式ウェブサイトからご利用いただけます。

直接入力される方は右記URLをご利用ください。<https://fishbowlindex.jp/ama/>
スマートフォンや携帯電話から、QRコードもご利用いただけます。



問合せ先

甚目寺保健センター ☎443・0005 七宝保健センター ☎441・5665 美和保健センター ☎443・3838

9月の平日夜間・休日診療 平日夜間診療・休日診療のお問い合わせは、下記までお尋ねください。

海部東部消防署 ☎ 442・0119	救急医療情報センター ☎ 263・1133	海部地区急病診療所 ☎ 0567・25・5210
-----------------------	--------------------------	-----------------------------

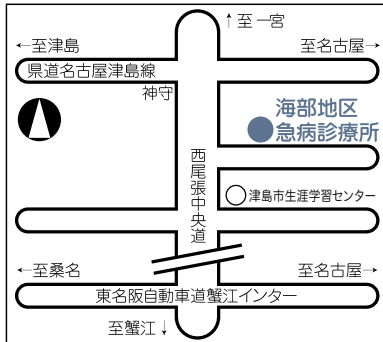
9月の休日診療<外科> 診療時間 日曜・祝日 午前9時～正午・午後1時～5時

※午後5時以降は、消防署へお尋ねください。外科専門外の患者さんはお断りする場合があります。

日	病院名	電話	場所	日	病院名	電話	場所
1日(日)	奥村クリニック	0567・22・2600	津島市	22日(日)	後藤整形外科	0567・25・5511	津島市
8日(日)	小西整形外科	875・7178	あま市	23日(月・祝)	駅前ふじたクリニック	462・0222	あま市
15日(日)	脳神経外科のぞみクリニック	443・5533	あま市	29日(日)	鈴木整形外科	0567・28・8838	愛西市
16日(月・祝)	つつみ整形外科クリニック	0567・97・0223	蟹江町				

海部地区急病診療所 津島市我原町字郷西37番地 ☎0567・25・5210
ウェブサイト(<http://amaq.sakura.ne.jp>)

診療科目	診療日	受付時間
内科・小児科	日曜・祝休日 年末年始(12月30日～1月3日)	午前9時～11時30分 午後1時～4時30分 午後6時～8時30分
	土曜日	午後6時～8時30分
	上記以外の月曜日から金曜日	午後8時30分～11時
歯科	日曜・祝休日 年末年始(12月30日～1月3日)	午前9時～11時30分 午後2時～4時30分



くすり安心電話

- 内容 くすり、医療用品等に関する緊急の相談、質問、問合せ
- 電話番号 090・2136・3858
- 対応時間 午後9時～午前0時
- 海部津島薬剤師会の会員が、夜間のお薬のご相談にのっています。
- 夜間(午後9時から午前0時まで)お薬のご心配なことがありましたら、お気軽にお電話ください。

今月の相談案内 ～いろいろな相談をお受けします～

相談名	日時	場所	問合せ先
女性相談	6日(金) 午前9時30分～11時30分	七宝公民館	子育て支援課 ☎444・3173 電話予約も受け付けます。 ※甚目寺庁舎では随時相談
	20日(金) 午後1時30分～3時30分	本庁舎	
母子家庭等相談 母子家庭等就業相談	11日(水) 午後1時30分～3時30分	本庁舎	教育相談センター(甚目寺会館内) ☎443・1400 ※予約受付時間(月～金)午前9時～午後3時30分
	25日(水) 午前9時30分～11時30分	七宝公民館	
教育相談(要予約)	月～金曜日 午前9時30分～午後3時	市内小中学校及び教育相談センター	総務課☎444・1711
心理支援相談(要予約)	毎週水・木曜日 午前9時～午後3時	教育相談センター	
行政相談	11日(水) 午前9時30分～11時30分	甚目寺庁舎	あま市社会福祉協議会本所 (甚目寺総合福祉会館内) ☎443・4291 ※予約受付 2週間前～ (2週間前が休業日の場合は翌営業日) ※司法書士による相続・登記 相談は3営業日前までの予約が必要です。
心配ごと相談(予約不要)	5日(木) 午前10時～正午(受付午前11時30分まで)	美和総合福祉センターすみれの里	
	12日(木) 午前10時～正午(受付午前11時30分まで)	甚目寺総合福祉会館	
	19日(木) 午前10時～正午(受付午前11時30分まで)	七宝老人福祉センター	
法律相談(要予約※1)	5・19日(木) 午前10時～正午	甚目寺総合福祉会館	あま市社会福祉協議会障害相談 支援事業所(美和ひまわり作業所内) ☎446・0612
	12日(木) 午前10時～正午	美和総合福祉センターすみれの里	
	26日(木) 午前10時～正午	七宝老人福祉センター	
司法書士による 相続・登記相談(要予約)	12日(木) 午前10時～正午	七宝老人福祉センター	社会福祉課 ☎444・3135
	26日(木) 午前10時～正午	甚目寺総合福祉会館	
障がい児者相談※2	月～金曜日(祝日を除く) 午前8時30分～午後5時15分(事前にお問い合わせください)	障害相談支援事業所	人権推進課 ☎444・0398
身体障がい者・知的障がい者 相談員による相談会※2	10日(火) 午前10時～正午	甚目寺庁舎 相談室	
あま市人権相談所	20日(金) 午前9時30分～正午	七宝公民館	産業振興課 ☎441・7114
巡回労働相談(要予約※3)	12日(木) 午後1時～4時	本庁舎 相談室	
消費生活巡回相談	6・13・20・27日(金) 午前9時30分～正午		
若年者就職相談(要予約※4)	24日(火) 午後1時～4時		
わかもの就職相談(要予約※4)	10日(火) 午後1時～5時	甚目寺庁舎 相談室	安全安心課 ☎444・0862
生活安全相談(予約不要)	3日(火) 午前9時30分～11時30分	七宝老人福祉センター	
	10日(火) 午前9時30分～11時30分	本庁舎 安全安心課	
	17日(火) 午前9時30分～11時30分	甚目寺庁舎 相談室	
不動産相談(予約不要)	11日(水) 午後1時～4時	甚目寺庁舎 相談室	企画政策課 ☎444・1712

※1 法律相談については、相談を円滑に行っていただくため、予約時に相談内容をお伺いしますので、ご協力お願いします。
 ※2 FAXでの問合せも受け付けています。(障がい児者相談:FAX 443・3844、身体障がい者・知的障がい者相談員による相談会:FAX 443・3555)
 ※3 巡回労働相談については、相談日の前日(開庁日)正午までの予約が必要です。
 ※4 事前予約が必要です。(当日の状況により利用できる場合があります。)相談時間は、1人50分以内です。

9月一般家庭ごみ収集日程

●可燃ごみ

お住まいの場所	収集日	搬出時間
名鉄津島線の線路の北側	毎週 月・木曜日	午前8時30分まで
名鉄津島線の線路の南側	毎週 火・金曜日	

●プラスチックごみ

お住まいの場所	収集日	搬出時間
市内全域	毎週 水曜日(4・11・18・25日)	午前8時30分まで

●不燃ごみ

お住まいの場所	収集日	搬出時間
名鉄津島線の線路の北側	毎月 第2土曜日(14日)	午前8時30分まで
名鉄津島線の線路の南側	毎月 第3土曜日(21日)	

※不燃ごみの収集は、毎月1回です。

●資源ごみ

お住まいの場所	収集日	搬出時間
七宝地区	毎月 第2水曜日(11日)	午前9時まで
美和地区	毎月 第3水曜日(18日)	
甚目寺地区	毎月 第4水曜日(25日)	

●粗大ごみ

申込先		受付時間	
電話予約	粗大ごみ受付センター 444・0303	月～金	午前9時～午後7時
		土・日・祝休日	午前9時～午後5時
インターネット予約	市公式ウェブサイトのトップページ上の「粗大ごみ受付センター」アイコンをクリックして手続き。	随時。申込完了画面に受付番号が表示されますので、メモなどで控えてください。その後、電話予約受付時間内に予約完了メールが届き、収集日をお知らせし、受付となります。	

●ごみの出し方について ※可燃ごみ、プラスチックごみ、不燃ごみは必ず市指定ごみ袋に入れて出してください。また粗大ごみは上記の予約と粗大ごみシールに必要な事項を記入のうえ、貼り付けて出してください。

可燃ごみ (白色半透明の袋)	一般的な廃プラスチックごみ、少しでも汚れているプラスチック製容器包装類はすべて「可燃ごみ」で出してください。
プラスチックごみ (ブルー半透明の袋)	「プラマーク」入りで、全く汚れていないプラスチック製容器包装だけ「プラスチックごみ」で出してください。
不燃ごみ (ピンク半透明の袋)	袋に入る廃小型家電、ガラス製品、陶磁器類、金属類及びそれを含むごみです。 汚れたプラスチック、ビニール、合成樹脂製品は、「可燃ごみ」で出してください。 ※「不燃ごみ」にスプレー缶やかセットボンベなどの資源ごみや、消火器、ガスボンベ、コンクリート塊、バッテリーなどの市で収集できない処理困難物が混在していることがあります。ごみ収集車や清掃工場の火災や故障の原因になる恐れがあり、大変危険ですので、絶対に「不燃ごみ」で出さず、決められたルールに従って処分してください。
資源ごみ (ビン類、カン類、ペットボトル類、紙・布類、スプレー缶・ガス缶、乾電池類、ライター類)	○「ビン」は従来どおり、無色透明、茶色、その他の色に分別してください。 ※ふたは外してください。※化粧品空きビンも出せません。 ※出せるのは、元々中身入りで販売されたガラスビンのみです。それ以外の一般的なガラス製品や陶磁器、乳白色ガラス等は出せません。これらはすべて「不燃ごみ」で出してください。 ○「カン」はアルミ、スチールに分別する必要はありません。 ○「ペットボトル」は、ふたを外して出してください。※ラベルをめくる必要はありません。 ○「ビン、カン、ペットボトル」はいずれも、中身を空にしてそのまま出してください。 ○紙類はひもで十文字に縛ってください。細小の雑がみは袋(袋は自由)に入れて出してください。ファイルとしてある場合は、中の紙類のみ出してください。布類はポリ袋(色は自由)に入れて出してください。布団、枕、座布団などのわた製品やじゅうたん、カーペットは、可燃ごみか、粗大ごみで出してください。 ○「スプレー缶・ガス缶、ライター類」は、完全に使い切ってから出してください。※穴を開ける必要はありません。 ●ごみステーションに設置されるそれぞれの分別回収かご等へ出してください。

●その他

- ・リサイクルステーション(甚目寺庁舎駐車場内)は、毎日午前9時から午後5時まで(土・日曜・祝休日も含む。ただし、年末年始は除く)開設しています。
- ・ごみの分別と出し方のルールの詳細については、「平成31年度(2019年度)あま市ごみの分別と出し方のルール」冊子(窓口配布、市公式ウェブサイト内公開)をご覧ください。

携帯電話・ゲーム機等や蛍光管等の回収にご協力ください

- ◆一般家庭から出る使用済み小型家電(携帯電話・デジタルカメラ・ゲーム機等)は、「リサイクルステーション」で回収を行っていますので、ご利用ください。
※市指定不燃ごみ袋内に収納できる大きさのものであれば、不燃ごみ袋不要でそのまま出すことができます。
- ◆一般家庭から出る水銀使用廃製品(蛍光管等)のうち、割れていないものは、一般の不燃ごみとして出さず、できるだけ「リサイクルステーション」に出すよう、ご協力をお願いします。

問合せ 環境衛生課 ☎444・3132

暮らしの カレンダー

9月

sun 日	mon 月	tue 火	wed 水	thu 木	fri 金	sat 土
1	2	3 ●もここのおはなし会 〈美和図書館〉▶p18	4 ●パソコン相談室 〈七宝公民館〉▶p18	5 ●読書会 〈美和図書館〉▶p18	6 ●なごみ昼食会 〈基日寺総合福祉会館〉 ●もここのおはなし会 〈基日寺公民館〉▶p18	7 ●伝統文化映画会 〈七宝アートヴィレッジ〉▶p17 ●この本だいすきの会のよみかぜ 〈基日寺公民館〉▶p18
8 ●伝統文化映画会 〈七宝アートヴィレッジ〉▶p17	9	10 ●もここのおはなし会 〈美和図書館〉▶p18	11	12 ●子どもの本の会 〈美和図書館〉▶p18	13 ●なごみ昼食会 〈基日寺総合福祉会館〉 ●子育てサロン 〈七宝公民館〉▶p18	14 ●グー・チョコキ・パーのおはなし会 〈美和図書館〉▶p18 ●おどろくばこのかみしばい 〈基日寺公民館〉▶p18
15 ●Let's職人体験 〈七宝アートヴィレッジ〉▶p17 ●光のアートと音楽と朗読 ～昔の玉手箱第2弾inAMA～ 〈美和図書館〉▶p18	16 敬老の日	17 ●もここのおはなし会 〈美和図書館〉▶p18 ●パソコン相談室 〈基日寺公民館〉▶p18	18 ●七宝焼体験教室特別企画 「樹木の七宝ミラー」 〈七宝アートヴィレッジ〉▶p17 ●子育てサロン 〈基日寺公民館〉▶p18	19 ●七宝焼体験教室特別企画 「樹木の七宝ミラー」 〈七宝アートヴィレッジ〉▶p17 ●子育てサロン 〈基日寺公民館〉▶p18 ●パソコン相談室 〈基日寺公民館〉▶p18	20 ●なごみ昼食会 〈基日寺総合福祉会館〉 ●語りの会ペロリ 〈美和図書館〉▶p18 ●もここのおはなし会 〈基日寺公民館〉▶p18 ●子育てサロン 〈基日寺公民館〉▶p18	21 ●七宝焼体験教室特別企画 「樹木の七宝ミラー」 〈七宝アートヴィレッジ〉▶p17 ●お楽しみおはなし会 〈美和図書館〉▶p18 ●この本だいすきの会のよみかぜ 〈基日寺公民館〉▶p18 ●パソコン相談室 〈七宝公民館〉▶p18
22 ●七宝焼体験教室特別企画 「樹木の七宝ミラー」 〈七宝アートヴィレッジ〉▶p17 ●七宝歴史講座 「愛知の七宝業界 昭和・平成から令和へ」 〈七宝アートヴィレッジ〉▶p17	23 秋分の日	24 ●もここのおはなし会 〈美和図書館〉▶p18	25 ●七宝焼体験教室特別企画 「樹木の七宝ミラー」 〈七宝アートヴィレッジ〉▶p17	26	27 ●なごみ昼食会 〈基日寺総合福祉会館〉 ●もここのおはなし会 〈七宝公民館〉▶p18 ●子育てサロン 〈七宝公民館〉▶p18	28 ●この本だいすきの会のよみかぜ 〈基日寺公民館〉▶p18 ●パソコン相談室 〈美和歴史民俗資料館〉▶p18
29	30					



【今月の表紙】 市では安全・安心でおいしい給食を安定的に提供するとともに、省エネルギーで稼働できる施設整備、食育推進に対応できる施設整備を目指し、3か所にあった給食センターを集約して1施設とする学校給食センターを整備しました。9月から供用開始します。

不動産に関するご相談は、地域密着・地元不動産会社へ
お気軽にご相談ください。

株式会社 あま土地

売却・買取り物件募集中

売却 購入 住み替え
価格査定 有効活用 即金買取り

愛知県知事(3)第20793号 あま市七宝町緑城之荘28棟地
さかい珈琲 あま七宝店
すぐとなり

052-441-3747

「広報あま」への広告掲載を募集しています。

市では、新たな財源を確保し、住民サービスの向上
及び地域経済の活性化を図るため、
広報に広告を掲載しています。
たくさんのご応募をお待ちしています。

問合せ先 企画政策課 ☎444・1712

鳳凰殿 美和 朱雀殿

清瀬市一場場島1244-1
あま市花正七反地40-1
あま市七宝町川部出屋敷73

永遠の慶立ちに真心こめて
葬儀専用ホール

年中無休・24時間体制・駐車場完備

0120-09-8128

せれも友の会
会員募集中

弁護士法人 心

夜間・土日祝相談可(要予約)
相談料0円

交通事故・後遺障害・過払い金・借金・相続・遺言・離婚・企業法務・労災・刑事(他)

交通事故・後遺障害
損害賠償額 適正等級
無料診断サービス

過払い金 遺言書
無料診断サービス 無料診断サービス

所属弁護士40名以上!!

※主たる事務所は愛知県弁護士会所属。 ※費用には例外や変更もありますので、詳しくはホームページをご覧ください。 ※本広告は令和元年6月時点のものです。

名古屋駅法律事務所(愛知県) 名古屋みなと法律事務所(弁護士)
名古屋駅 2分 (7分メール名古屋みなと) (弁護士)

平日9時~22時・土日9時~18時受付(12:01~13:00休診・大塚事務所の休診や他時
間帯の休診はホームページでご確認ください)

0120-41-2403

詳細は⇒ <http://kokoro.law>

女の子っていいね! 👍

keimei gakkan High School
啓明学館高等学校

七宝キャンパス 名駅キャンパス

名鉄木田駅から徒歩約7分 駐車場有

山田裕也法律事務所

弁護士 山田裕也 弁護士 山田翔子 愛知県弁護士会所属
あま市(旧美和町)にある事務所です。

初回法律相談無料・夜間・休日も可(要予約)
お電話もしくはホームページのメールフォームからご予約ください。

【受付】平日9時~18時
052-414-7762 あま市木田山之越
東切4番地3

山田裕也法律事務所 検索

借金・相続・離婚・交通事故・刑事・労働問題等お気軽にご相談ください。

あま市新学校給食センター

安全・安心でおいしい給食

※写真は7月4日現在

あま市新学校給食センター整備事業

【設計】株石本建築事務所 名古屋オフィス 【施工】TSUCHIYA・朝本 特定建設工事共同企業体

財源確保のため有料広告を掲載しています。広告については市が推奨するものではありません。内容に関しては直接広告主へお問い合わせください。

