



- **新型コロナウイルスワクチン接種について** ②
- **確定申告は正しく 期限内【3月15日(月)まで】に** ③

市政ニュース ⑦

- **子育て応援 ファミリー・サポート・センター依頼会員を募集します** ... ⑦

お知らせ ⑫

- **あまterrace便り** ⑬
- **七宝焼アートヴィレッジだより** ⑰
- **みんなの掲示板** ⑱
- **カメラルポ** ⑲

健康ガイド ⑳

- **あま市民病院だより** ㉕

広報あま3月号に掲載されている内容は、新型コロナウイルス感染症の状況により変更になる場合があります。詳しくは、各問合先にお問い合わせください。

今月の納税等

- 市県民税／随期
- 固定資産税／随期
- 国民健康保険税／随期
- 後期高齢者医療保険料／随期
- 介護保険料／随期
- 納期限 3月31日(水)

新型コロナウイルスワクチン接種について

新型コロナウイルス感染症の感染拡大を防止し、市民の生命及び健康を守るため、新型コロナウイルスワクチンの接種を実施いたします。

3月中旬より、65歳以上の高齢者の方から接種券を順次発送をしていきます。

接種の予約は、接種券がお手元に届いてからになります。

新型コロナウイルスワクチンの詳細につきましては、厚生労働省ウェブサイト (https://www.mhlw.go.jp/stf/seisakunitsuite/bunya/vaccine_00184.html) を参照してください。

予約受付・相談センター ☎462・0250



※接種券の発送時期について、ワクチンの承認や供給状況により変更となる可能性があります。

コールセンターを開設します！

新型コロナウイルス感染症に関する24時間対応のコールセンターを3月1日(月)から開設します。

新型コロナウイルス感染症やワクチンについて、不安や相談ごとがある場合は、

コロナ相談ダイヤル ☎0120・301・339

までご連絡ください。 ※ワクチン接種の予約はできません。

その他の健康相談については、

あま安心ダイヤル ☎0120・201・072 までご連絡ください。



未開封・未使用のマスク回収にご協力いただきありがとうございました



マスクの回収に多くのご協力をいただきありがとうございました。

【集計報告】

不織布マスク	布製マスク	手作りマスク	その他 (冷感マスクなど)	合計
170枚	308枚	335枚	20枚	833枚

回収させていただいたマスクは順次マスクを必要とされている市内福祉施設等に配布をさせていただきます。

また、マスクを必要とされている市内福祉施設様等ございましたら、下記の問い合わせ先までご連絡ください。

問合せ 甚目寺保健センター ☎443・0005 FAX443・5416

確定申告は正しく

期限内 **3月15日(月)まで** に！

令和2年分の所得税の確定申告と納付期限は、3月15日(月)です。

期限内に正しい申告と納税がされないと本来納めるべき税金のほかに加算税や延滞税を納めていただくこととなりますので、まだ申告がお済みでない方は、市役所本庁舎、または津島税務署の相談会場(津島市文化会館)でお早めにお願ひします。

また、国税庁ウェブサイト(<https://www.nta.go.jp>)の「確定申告書作成コーナー」を利用すると簡単に申告書を作成することができますので、ご利用ください。

市役所申告相談会場(本庁舎2階第3,4会議室)

確定申告相談を市役所(本庁舎)で実施しています。

お車でご来場の場合は、本庁舎北側と東側駐車場をご利用ください。

なお、3月4日(木)までは庁舎間の臨時連絡車両を運行しますのでご利用ください。

申告相談内容
開設期間
受付時間
申告に必要なもの
コロナウィルス対策
お願ひ

市県民税、所得税(一部受付できない申告内容有り)

2月16日(火)～3月15日(月)(土・日曜・祝日を除く)

午前8時30分～午後4時

広報あま2月号をご覧ください。

広報あま2月号をご覧ください。

- 受付番号順に職員との面談により申告書作成を行います。受付にて『申告内容整理票』をお渡ししますので、待合席にてご記入をお願いします。
- 待合室の混雑、密を減らすため、**作成済みの申告書の検算を廃止します**。国税庁ウェブサイト等から申告書を作成された方など、ご自身で申告書を作成された方は、そのまま、会場内の申告書投函箱に投函していただくか、直接、津島税務署へ郵送してください。
- 譲渡所得(土地・建物・株の売却、先物取引等のある方)の申告相談、決算書・収支内訳書の作成指導、新規の住宅借入金等特別控除の申告及び消費税・贈与税・個人事業税の申告などについては市役所では受け付けできませんので、**下記の津島税務署の相談会場(津島市文化会館)へお出かけください**。

津島税務署の相談会場(津島市文化会館)

申告内容

給与所得者の還付申告、所得税の申告、譲渡所得、贈与税の申告、個人事業者の消費税の申告
※来場される時は、関係書類やマイナンバーカード、またはマイナンバーの通知カード(通知カードの場合は、身分証が必要)、印鑑等をお持ちください。

開設期間

2月16日(火)～3月15日(月)(土・日曜・祝日を除く。ただし、2月21日(日)と2月28日(日)に限り開設いたします。)

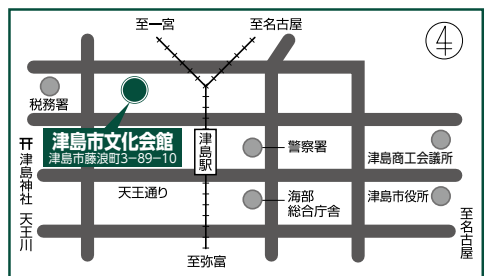
受付時間

午前9時～午後5時

※確定申告会場に入場するためには「**入場整理券**」が必要です。「**入場整理券**」は、当日、会場で配付しますが、全て配付した場合など配付状況に応じて、後日の来場をお願いすることもありますので、あらかじめご了承ください。

※「**入場整理券**」は、国税庁のLINE公式アカウントから事前発行も行っています。

右記コードを読み込んで、国税庁LINE公式アカウントと友達になってください。



申告書の郵送先・問合先

所得税・贈与税

津島税務署
〒496・8720 津島市良王町2-31-1
☎0567・26・2161

市県民税

あま市役所税務課
〒490・1292 あま市木田戌亥18番地1
☎444・0509(直通) FAX445・3856

個人事業税

西尾張県税事務所
〒491・8506 一宮市新生2-21-12
☎0586・45・3169

津島税務署からのお知らせ

4月から窓口での納税は、午前9時から午後4時までとなります。ご協力をお願いします。

問合先 津島税務署 〒496・8720 津島市良王町2-31-1 ☎0567・26・2161

避難行動要支援者名簿制度について

市では、災害時に自力での避難が難しいと思われる方々(避難行動要支援者)の避難支援のため、「避難行動要支援者名簿」を作成しております。

この制度の趣旨にご理解いただき、地域の方々や要支援者の方々が安心して暮らせる地域づくりにご協力いただきますようお願いいたします。

対象者となる方

- ・ひとり暮らし高齢者及び高齢者のみ世帯の要介護認定3～5の方
- ・身体障害者手帳1・2級(総合等級)の第1種を所持する方
(内部障がいのみで該当する方は除きます。)
- ・療育手帳Aを所持する方
- ・精神障害者保健福祉手帳1級を所持する方
- ・市の生活支援を受けている難病患者の方
- ・上記以外で支援の必要があり、登録を希望する方
※ただし、施設等入院・入所者は除きます。

名簿の内容

- ・氏名・生年月日・性別・郵便番号・住所、または居所・電話番号・支援を必要とする事由

名簿の提出先

- ・海部東部消防署・津島警察署・民生委員・児童委員・あま市社会福祉協議会・自主防災組織

※避難行動要支援者の方々が災害時の避難等の際に可能な限り地域で支援が受けられるよう、情報提供の同意を得られた方のみ名簿を、上記避難支援等関係者へ市より提供を行います。

同意方法

市から、対象となる方へ個別に同意書の送付を行っております。お手元に届きましたら同意書にご記入の上、ご返送ください。また、お手元に届かない方も、支援の必要があり登録を希望する場合は、お問い合わせ先までご連絡ください。

※災害発生時には、避難支援等関係者自身やその家族などの安全が前提の為、同意によって、災害時の避難行動の支援を必ずしも受けられることを保証するものではありません。併せて、避難支援等関係者は、法的な責任や義務を負うものではないことをご承知おきください。

その他

この制度に関してご質問等がございましたら、お問い合わせ先までご連絡ください。

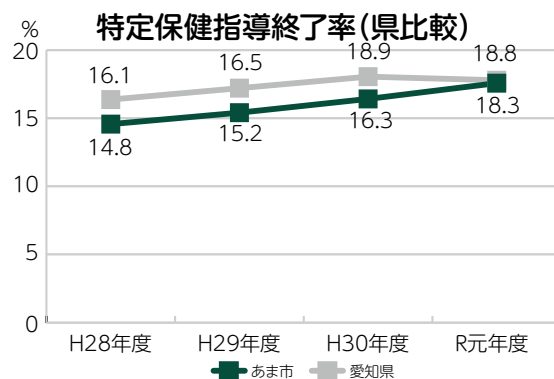
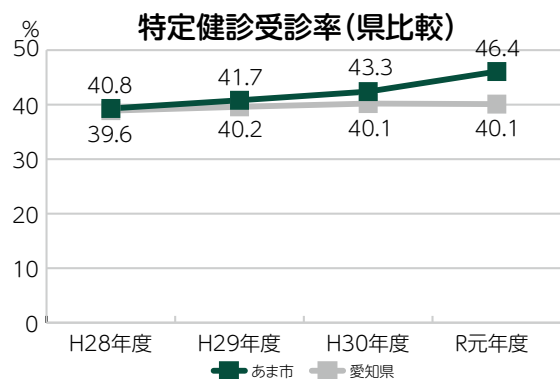
問合せ 社会福祉課 ☎444・3135 FAX443・3555

令和元年度あま市特定健康診査等結果報告

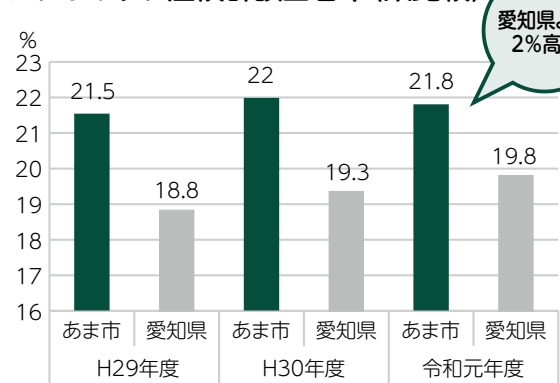
令和元年度国民健康保険「特定健康診査・特定保健指導」の法定報告値をお知らせします。

1. 特定健診受診率と特定保健指導実施率

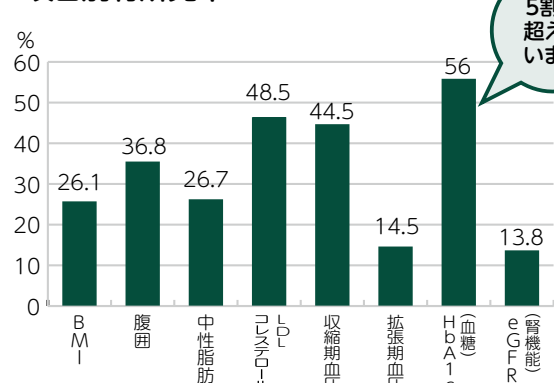
特定健診受診率は46.4%で平成30年度より3.1%上昇し、愛知県の40.1%を上回りました。特定保健指導終了率は18.3%で平成30年度より2.0%上昇し、愛知県とほぼ同じ状況です。



2. メタボリック症候群該当者率(県比較)



3. 項目別有所見率



約5人に1人がメタボリック症候群該当者です。また、項目別有所見率をみるとHbA1c(ヘモグロビンエーワンシー)が最も多く、糖尿病予備群の人が多くわかります。続いて、LDLコレステロール、血圧が多くなっています。

メタボリック症候群とは、内臓型肥満(腹囲が基準値を超えている)に加え、脂質(中性脂肪、HDLコレステロール)・血圧・血糖のうち2つ以上が基準値を超えている場合をいい、放置していると生活習慣病を発症する可能性が高く、該当する人は生活習慣の見直しが必要です。

問合せ先 保険医療課 ☎444・3168 FAX443・3555

巡回バスニュース

(利用状況)

	運行日数	北部巡回ルート		南部巡回ルート		東部巡回ルート		計
		左回り	右回り	左回り	右回り	左回り	右回り	
令和3年1月	14	78人	58人	75人	80人	25人	23人	339人
累計(平成29年10月31日~)	509	4,573人	3,658人	4,767人	5,990人	1,652人	1,820人	22,460人

【あま市巡回バスの無料乗車券について】

75歳以上、障がい者、運転免許証返納者を対象とした、あま市巡回バスの無料乗車券は、2021年3月31日が有効期限となっております。既にお手元に無料乗車券をお持ちの方は、新たな無料乗車券を随時発送いたします。4月以降は、新たな無料乗車券をご利用ください。

また、無料乗車券を既に受け取っている方で、転居等により必要なくなった場合は、下記問い合わせ先にご連絡いただきますよう、よろしくお願いいたします。

問合せ先 企画政策課 ☎444・1712 FAX444・0982

第2次あま市総合計画策定市民会議を開催しました

公募等により参加いただいた委員23名により、令和2年10月から12月にかけて総合計画策定市民会議を3回開催しました。

市民会議では、市の魅力を活かしたまちづくりや市の将来について、ワークショップ形式で意見交換が行われ、様々な提案をいただきました。

いただいた提案は、提言書としてまとめられ、1月8日(金)開催のあま市総合計画審議会へ提出されました。

提言書を踏まえ、市では、令和4年度からのまちづくりの指針となる第2次あま市総合計画の策定を進めてまいります。

小林優太 市民会議会長(写真左)から鶴田佳子 審議会会長(写真右)へ提言書が提出されました。



市民会議委員(撮影時だけマスクを外しました。)



衛生で快適な生活を実現するために～公共下水道への早期接続のお願い～

公共下水道の効果を発揮するためには各家庭で接続工事を行っていただく必要があります。供用開始された地域でまだ工事をされていない方は早期の接続をお願いします。

排水設備工事のポイント

①複数社(2～3社)に見積りをとる。

⇒複数社に見積りを依頼することで、費用や工事内容の比較ができます。

⇒見積りはあま市の指定工事店(あま市公式ウェブサイト参照)に依頼してください。

②工事費用・工事範囲をよく確認する。

⇒工事費用は排水管等の状況によって異なるため確認してください。

⇒工事範囲は排水管部分のみとなっているか等を図面や立会い等で確認してください。

③水洗便所改造資金等融資あっせん及び利子補給制度を利用する。(希望される方のみ)

⇒利用することで工事費用を分割してお支払いでき、利子分をあま市が補てんします。(融資あっせん対象者の要件あり)。

④接続工事の申請・完了の届出は指定工事店が代理で行う

⇒工事を施工する際は、事前申請や工事完了の届出が必要ですが、指定工事店が行います。

⇒工事を施工する際は、申請が完了しているか指定工事店に確認してください。

問合せ 下水道課 ☎441・7116 FAX441・7137



下水道課公式キャラクター「スィスイ」

虐待の相談・通報はこちらへ

児童虐待 ☎444・3173(子育て支援課)または☎189(児童相談所全国共通ダイヤル、24時間対応)

障がい者虐待 ☎444・3135(社会福祉課) ※市役所は平日午前8時30分～午後5時15分

高齢者虐待 ☎444・3141(高齢福祉課) (夜間・休日は宿日直者につながります)

※FAX番号 FAX443・3555(共通)



甚目寺庁舎に
手話通訳者を配置しています

火曜日 午前9時～正午、午後1時～4時
木曜日 午前9時～正午
※上記以外の曜日、または甚目寺
庁舎以外でのご利用につきましては、
お問い合わせください。

問合せ先 社会福祉課
☎444・3135 FAX443・3555

✉shogai@city.ama.lg.jp



子育て応援
ファミリー・サポート・センター
依頼会員を募集します

子育てのお手伝い(お子さんの送迎・一時預かり)をしてほしい方、地域の方にお願ひしてみませんか？

登録説明会

日時 ①3月16日(火) ②3月17日(水)
午前10時～11時45分

場所 ①甚目寺公民館 ②七宝公民館
対象 生後6か月から小学校6年生

までのお子さんがいるあま市、または大治町内在住もしくは在勤の方

※妊婦さん、または生後6か月未満のお子さんをお持ちの方も仮登録可能。事務局へお問い合わせください。

※登録説明会への参加が必要です。都合がつかない場合は事務局へお電話ください。

※説明会の無料託児有ります(4か月から未就学児まで、要予約、定員有ります)。託児ご利用を希望の方は開催日1週間前までに申込みが必要です。

定員 8人

申込 説明会の3日前までに電話、またはメールでお申し込みください。

「メール申込」件名「説明会申込み」、本文に「氏名、電話番号、参加日、託児の有無(有りの場合は名前、月齢・年齢)」を記入して送信してください。

問合せ先 あま市・大治町広域ファミリー・サポート・センター事務局
(甚目寺庁舎子育て支援課内)

☎462・0150
FAX 462・0160

✉ama-harifamisapo@clovernet.ne.jp



放課後子ども教室の申込みについて

令和3年度の申込みを受け付けます。なお、令和2年度に登録された方ももう一度手続きが必要です。

実施日・時間 5月から令和4年2月までの月曜日のうち、年13回(午後3時～5時)

対象 七宝、宝、伊福、秋竹、美和、正則、篠田、美和東、甚目寺、甚目寺南小学校に在籍する児童(令和3年4月以降の小学1年生から6年生)

内容 保護者や地域の方等の参画を得て、放課後に工作、レクリエーション等のプログラムを行います。異学年間の交流、地域の方との触れ合い、体験活動等を行います。

定員 各校50人

参加費 年額3,000円(傷害保険料や活動での教材費分)

児童の帰宅方法 徒歩か自転車による保護者、またはそれに代わる大人のお迎えが必要です。

※放課後児童クラブ登録者(春休み、夏休み、冬休みのみ登録の方は除く)は申込みできません。

受付

●受付場所 七宝・美和市民サービスセンター、子育て支援課(甚目寺)

庁舎)

●受付期間 3月3日(水)から11日(木)までの午前8時30分から午後5時15分(土・日曜を除く)

定員を超えた場合

抽選を行い、当選者番号・補欠者番号を市公式ウェブサイトに掲載します。当選者には3月下旬に申請書を、補欠者には通知書を送付します。その後、4月中旬に登録説明会を開催します。

●抽選日時・場所

各地区における抽選日と場所は次の通りです。

美和地区 3月16日(火) 午前10時～

甚目寺地区 3月17日(水) 午前10時～

七宝地区 3月18日(木) 午前10時～

七宝公民館講堂

※出席は任意です。

定員を超えなかった場合

3月下旬に申請書を送付します。その後、4月中旬に登録説明会を開催します。

※登録説明会の詳細は、申請書送付のときにお知らせします。

問合せ先 子育て支援課

☎444・3173
FAX 443・3555

教育



**令和3年度 愛知県立津島高等学校
校定時制課程 入学者募集**

募集課程 夜間定時制課程 普通科
募集人員 40人

入学検査日

- ・前期：3月4日(木)
- ・後期：3月24日(水)

入学検査 作文及び面接

入学検定料 950円

※愛知県収入証紙を願書に貼付。

(収入印紙ではありません。)

必要書類 入学願書、出身中学校の

発行する調査書、自己申告書(提出を希望する場合のみ)

願書受付期間

- ・前期：2月25日(木)・26日(金)
- ・後期：3月19日(金)・22日(月)

受付時間はお問い合わせください。

合格者発表

- ・前期：3月9日(火) 午前10時
- ・後期：3月25日(木) 午前10時

問合せ 愛知県立津島高等学校

☎05967・28・4158

福祉



心身障害者扶助料支給日のご案内

3月は、あま市心身障害者扶助料の支給月です。

3月25日(木)が振込予定日ですので、ご確認ください。

なお、特別養護老人ホーム等の施設に入所されますと扶助料が受けられなくなります。返還が生じることがありますので、お早めに届け出てください。

問合せ 社会福祉課

☎444・3135

FAX 443・3555

自立支援医療制度について

自立支援医療制度は、心身の障がい(除去・軽減するための医療)について、医療費の自己負担額を軽減する公費負担医療制度です。

更生医療

身体障害者手帳をお持ちの方で、障がいを除去・軽減する手術等の治療によって確実な効果が期待できる18歳以上の方が対象です。

※更生医療の対象となるには、お持ちの身体障害者手帳に記載されている障がい(部位)に対する医療で

あることが必要となります。

育成医療

身体に障がいのある児童、またはそのまま放置すると将来障がいを残すと認められる疾患がある児童で、その障がいを除去・軽減する手術等の治療によって確実な効果が期待できる18歳未満の方が対象です。

精神通院医療

精神疾患(てんかんを含む)のある方で、通院による精神医療を継続的に必要とする状態にある方が対象です。

各制度について

※自立支援医療は、都道府県知事等の定める指定医療機関以外の医療機関では受けることができません。
※対象となる治療を受ける前に支給認定申請を行う必要があります。
※一定所得以上の方は、対象外となる場合があります。

※詳細については、担当課までお問い合わせください。

問合せ 社会福祉課

☎444・3135

FAX 443・3555

社会福祉功労者厚生労働大臣表彰について



民生委員・児童委員の井村なを子さんが、「厚生労働大臣表彰」を受賞されました。

井村さんは、平成4年12月1日から甚目寺地区の民生委員・児童委員として、また平成28年12月1日からはあま市民生委員児童委員協議会会長及び甚目寺地区民生委員児童委員協議会会長としてご尽力されております。職務に精励しその顕著な功績が認められ、この度受賞の運びとなりました。

問合せ 社会福祉課 ☎444・3135 FAX443・3555

税



軽自動車の名義変更及び廃車の届出について

毎年3月は軽自動車税(種別割)申告等の関係から、軽自動車の名義変更、廃車の届出が集中し、窓口が大変混雑します。

このため、名義変更及び廃車の届出はできる限り3月中旬頃までに済ませていただきますようお願いいたします。

新型コロナウイルス感染症拡大防止対策として、マスクの着用、手指のアルコール消毒、適切な距離を保ち3密の回避に努めていただきますようお願いください。

届出手続き等のお問い合わせは次の事務所・支所までお願いします。

軽自動車検査協会(コールセンター)

愛知主管事務所

☎050038161770

豊橋支所

☎050038161771

三河支所

☎050038161772

小牧支所

☎050038161773

名義変更、廃車等の手続きについては、軽自動車検査協会ウェブサイ

ト(<https://www.keikenkyo.or.jp>)からもご覧いただけます。

問合先 税務課

☎444-0509

FAX 445-3856



統計



統計調査員が表彰されました

あま市から、工業統計や農林業センサス調査などの様々な統計調査に長年従事された2名の方(敬称略)が令和2年度愛知県統計功労者表彰で表彰されました。

統計功労者表彰は、統計の普及発展に貢献した功績が顕著であり、他の統計事務従事者の模範と認められる方に送られるものです。

農林水産大臣表彰(農林業センサス)

櫻井 博文

愛知県知事賞(市町村委託調査員)

櫻井 博文

久田 順子

問合先 企画政策課

☎444-1712

FAX 444-0982

産業振興課

☎441-7114

FAX 441-8387

環境・衛生



ごみを減らしましょう

家庭から出るごみのうち、「生ごみ」が約半分を占めています。身近に、家庭でできる活動として、使いきり・食べきり・水きりの3きり運動があります。

●**使いきり** 食材は余分なものを買わない。買い物に出かける前に冷蔵庫の中等を確認する。

●**食べきり** 食べきれぬ分だけ作る。余った食材や料理はアレンジして、他の料理に作り変える等の工夫をする。

●**水きり** ネット等に入れて水分をきる。生ごみは、約80%が水分であることから、水きりをすることでごみ出しが楽になり、ごみ袋も小さいもので済むため家計に優しくなります。

問合先 環境衛生課

☎444-3132

FAX 443-3555

家電リサイクル法対象製品(家電特定4品目)の廃棄方法

「家電リサイクル法」に基づき、以下の家電製品は小売業者等により収

集され、製造業者等でリサイクルされることとなっています。市では収集を行っていません。

対象品目 エアコン(室外機を含む)、テレビ(ブラウン管、液晶、プラズマ)、冷蔵庫、冷凍庫、冷温庫、洗濯機、衣類乾燥機

引取窓口

①新しい製品に買い替える場合

新しい製品を購入する販売店にご相談ください。

②廃棄のみの場合

過去にその製品を購入した販売店にご相談ください。

③その他(過去にその製品を購入した販売店が不明等)の場合

最寄りの取扱販売店でも引き取ってもらえる場合があります。直接ご相談ください。

費用 消費者が負担する費用は、メーカーが再商品化するための「リサイクル料金」と、回収のための「収集運搬料金」です。

注意事項 業務用専用機器は対象外です。家電リサイクル法では、家庭用として製造、販売されているものだけが対象です。業務用専用製造され、一般家庭では使用されていない型式のものは含まれません。例えば、店舗・業務用エアコン、

ビル空調システム、業務用冷凍冷蔵庫、コインランドリー用洗濯機、ドライクリーニング用機器などがあります。これらは、メーカーや設置業者などにご相談ください。

問合せ 環境衛生課

☎444・3132

FAX 443・3555

「やめようごみの不法投棄」

「ごみ」を決められた処分方法に従わずに捨てる行為は不法投棄であり、法律で禁止されている犯罪行為です。不法投棄は、まちの美観を損なうだけでなく、健康や生活にも被害をもたらす恐れがあります。地域の方の迷惑となるものですから、絶対にしないでください。

問合せ 環境衛生課

☎444・3132

FAX 443・3555

「微小プラスチックごみの汚染について」

ビニール袋やペットボトル等から生じる微小プラスチックごみ(マイクロプラスチック…直径5ミリメートル以下)が深刻な海洋汚染を引き起こしています。

まず、ポイ捨てや風でプラスチック

製品が散乱します。次に、雨や風によって川や水路に流されて、やがて海へと流出していきます。

プラスチックは、紫外線や摩擦等によってもろくなり壊れて小さくなります。しかし、いくら小さくなくても分解されてなくなることはありません。

最終的に、マイクロプラスチックとなつたプラスチック製品を餌と勘違いして魚や海鳥が食べてしまいます。その魚を私たちが食べてしまう可能性があります。

「私たちが、まずできること」

- ごみはポイ捨てせず、持ち帰る。
- ペットボトルや空き缶・空きビン
- は資源ごみとしてリサイクルする。
- その他のごみは市のルールに従い適切に処分する。

●買い物に行く時は、「マイバッグ」を持参し、レジ袋をもらわない。
1人ひとりの行動で微小プラスチックごみの海洋汚染を防ぎましょう。

問合せ 環境衛生課

☎444・3132

FAX 443・3555

交通安全

「ハンド・アップ運動」

歩行者は、道路を横断する時には手をあげ、ドライバーに横断する意思を示しましょう。

ドライバーは、手をあげている歩行者を見かけたら、思いやりの気持ちを持って、横断者の手前で止まりましょう。

ドライバーには、目と目を合わせ、感謝の気持ちを伝えましょう。



問合せ 安全安心課

☎444・0862

FAX 441・8330

**令和2年中
交通事故死者数**

地域	死者数
愛知県	154人
津島警察署管内	5人
あま市	0人

令和2年12月末現在

交通事故の起こりやすい場所～守って安全・知って安心～Vol.55

名称 七宝町鯉橋5、6丁目周辺交差点

場所 七宝町鯉橋5、6丁目

県道鷹居交差点から南下する、用水路沿いの1車線道路。用水路に架かる橋を数えれば、変形五差路というような場所。地元の子どもたちも高齢者もよく通る。かつてはあぜ道だったが、整備されてからは、自動車の通行量が増えた。止まれる標識はないが、指導停止線においても停止して慎重を期した安全確認が必要。



(市公式ウェブサイト掲載ヒヤリハット・あ！マップから抜粋)

問合せ 安全安心課

☎444・0862

FAX 441・8330

消防・防災

令和3年春の火災予防運動
全国統一防火標語

「その火事を 防ぐあなたに

金メダル」

3月1日(月)から7日(日)までの7日間、春の火災予防運動が実施され、市内でも消防団による火災予防の啓発活動等が実施されます。

火災にあわれた方は、まさか自分の家が火事になるとは思っていませんでした。防火の重要性を自覚し、火災による死傷者や財産の損失を防ぎましょう。

問合せ 安全安心課

☎444・0862

FAX 441・8330

正午のサイレン吹鳴を終了します

市役所各庁舎では、庁舎に設置している消防サイレンの始動点検と、正午の時報を兼ねてサイレンを吹鳴してまいりましたが、3月31日(水)をもちまして終了いたします。市民の皆様にはご理解のほどよろしくお願い致します。

問合せ 安全安心課

☎444・0862

FAX 441・8330

防犯



こんな電話がかかってきたら要注意

「こんな電話がかかってきたら要注意」
キャッシュカードを持ってATMへは「還付金詐欺」です。

① 市役所職員を騙り「保険の過払い金があり、返金したいので銀行口座と携帯番号は何番ですか？」などと電話が入る。

② 銀行口座、携帯番号を教えようと、犯人が、「ATMへキャッシュカードだけをもらって行ってください。」等ATMを指定し、ATMについてら、折り返し電話を待つよう指示される。

③ ATMに着くと犯人からの折り返し電話があり、犯人の指示でATMを操作したところ、相手口座に現金が振り込まれ、現金を騙し取られてしまう。

被害防止のポイント

- ・ATMで還付金は戻りません。
- ・不審な電話がかかってきたら、一人で考えず、家族・警察に相談しましょう。

- ・日頃から留守番電話に設定し、不審な電話には出ないようにしま

交通安全まんが

みどりちゃん 沢村ツトム



あま市月別 窃盗犯発生状況(暫定値)

手口	令和2年12月中 認知件数	前月比
侵入盗 (空き巣など)	3件	-2件
乗物盗 (自動車盗など)	9件	+1件
非侵入盗 (車上ねらいなど)	17件	+6件
計	29件	+5件

しゅうじ。

問合せ 安全安心課

☎444・0862

FAX 441・8330

寄附



寄附のお礼

ヨシツヤ甚目寺店様

ヨシツヤワイストア篠田店様

保育園のために

除菌用アルコール15kg×9

株式会社義津屋様

市内全小学校のために

除菌用アルコール20ℓ×12

ご厚意ありがとうございました。

問合せ 総務課

☎444・1711

FAX 441・8330

お知らせ

— 省略文字の見方 —

時	…日時	所	…場所
対	…対象	定	…定員
内	…内容	師	…講師
¥	…費用	持	…持ち物
催	…主催	共	…共催
管	…主管	援	…後援
他	…その他	申	…申込
問	…問合先	Web	…ウェブサイト

お知らせ



エフエムななみボランティアパー ソナリティ募集

エフエムななみ(FM77.3)は災害時の情報伝達手段として、海部地域7自治体と西尾張CATVが共同して設立しました。普段は、海部地域の自治体情報や防犯防災情報等を放送しています。

今回、地域を盛り上げるラジオパーソナリティを募集します。詳細はクローバーテレビ公式ウェブサイトをご覧ください。

問 西尾張シーエーティーヴィ株式会社
会社CS推進部編成制作グループ
FM担当者

0597・258591

Web <http://www.clovernet.co.jp/news/2021/02/007798.html>



自衛官等募集案内

令和3年度の自衛官等を募集します。ご希望の方はお申し込みください。

自衛隊幹部候補生(一般)

資格

22歳以上26歳未満の方(修士課程修了者等(見込み含む)は28歳未満)

受付期間

3月1日(月)～4月28日(水)

第1回自衛隊一般曹候補生

資格

18歳以上33歳未満の方

受付期間

3月1日(月)～5月11日(火)

自衛官候補生

資格

18歳以上33歳未満の方

受付期間

年間を通じて受付

第1回予備自衛官補(一般・技能)

資格

【一般】18歳以上34歳未満

【技能】18歳以上で、国家免許資格により年齢上限は53歳もしくは54歳の方

受付期間

1月6日(水)～4月9日(金)

自衛隊愛知地方協力本部

一宮地域事務所

0586・737522

FAX 0586・737522

催し



憩の家事業

森憩の家

あまちゃんの会のお楽しみ会

時 3月4日(木)

午後1時30分～2時30分

まちがい探し

時 3月13日(土)

午後1時30分～2時30分

●モリ森たいそつ

時 3月19日(金)

午前10時～11時30分

定 30人(要予約・先着順)

申 3月1日(月)午前9時30分から

窓口にて受け付けます。

問 森憩の家

0445・1367

FAX 445・0346

本郷憩の家

●ちぎり絵

時 3月10日(水)

午後1時15分～2時30分

定 10人(先着順)

申 3月3日(水)午前9時30分から

窓口にて受け付けます。

時 3月17日(水)

午後1時15分～2時30分

●カラオケ体操

時 毎週月曜日

午前10時30分～11時

問 本郷憩の家

0443・1753

FAX 443・9992

新居屋憩の家

●レクリエーション・ダンスをしよう

時 3月5・12・19日(金)

午前10時～11時30分

定 20人(先着順 当日受付)

●クリアファイルで小物作り

時 3月25日(木)

午前10時～11時

定 12人(先着順)

申 3月15日(月)午前9時より窓口にて受け付けます。

●カラオケ体操をしよう

時 毎週火・木・土曜日

午前10時45分～11時

0443・1753

☎ 新居屋憩の家

☎ 442・0083

FAX 442・3068

「ハローワーク津島合同就職フェア開催のご案内」

採用に意欲的な地元企業28社(予定)が参加する「就職フェア」を開催します。

当日は、新型コロナウイルス感染防止対策を実施いたします。マスク着用、検温、換気及び消毒にご協力をお願いいたします。詳しくはハローワーク津島までお問い合わせください。

時 3月4日(木)午後1時30分～4時

開場 午後1時

所 津島市文化会館 大ホール

対 就職氷河期世代の方、令和3年3月に高校を卒業する方で就職を希望する方も含め、就職・転職をめざし就職活動中の方

問 ハローワーク津島 企業支援・専門援助部門

☎ 0567・433・3911

産業振興課

☎ 441・7114

FAX 441・8387

親子ふれあい映画会

ユニバーサル・スタジオが贈る『ミニオンズ』『ペット』に続く大ヒットアニメ!『SING シング』を美和文化会館において上映いたします。歌のチカラで元気になれる、新しいエンターテインメントがやってきた!

時 3月13日(土)

所 美和文化会館 大ホール

開場 午後1時 全席自由席

上映 午後1時30分

¥ 大人500円、中学生以下無料、要整理券

※美和文化会館窓口で発売中。

※小学生以下は保護者同伴でお願いいたします。

※上映中に他のお客様にご迷惑がかかる場合は、退席をお願いすることがあります。あらかじめご了承ください。

定 350人

問 美和文化会館

☎ 449・1114

FAX 443・7496

あま市市民活動センター

あまterrace便り

～情報発信ツールのご案内!～

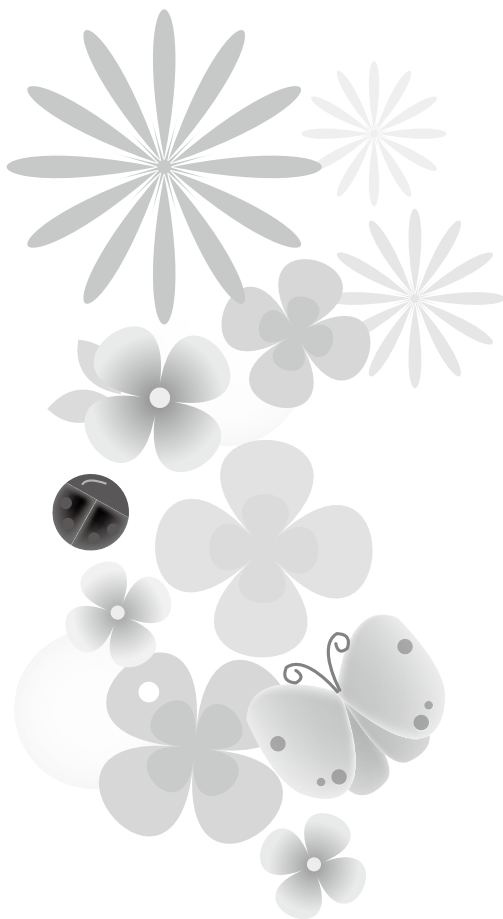
あまテラスでは、センターや登録団体の情報を様々な方法で発信しています。ぜひ、以下の方法でご覧になるか、お聞きくださいね!登録方法やわからないことがありましたら、センターまでお気軽にお問い合わせください。

- ★ホームページ★
- ★ニュースレター「あまがすき」★
- ★公式LINE★
- ★フェイスブック★
- ★メールマガジン★
- ★エフエムななみ★



ホームページのQRコード↑

問合先 市民活動センター ☎445・1900



参加者募集

こども将棋教室

将棋を始めませんか？あま市将棋クラブの皆さんに普段の活動の場をこども教室として提供していただきます。

時 3月14・21・28日(日)

午後2時～4時

所 甚目寺公民館 和風会議室2

対 小学生以上

※親子での参加も大歓迎。この機会に将棋を覚えて、親子で対局してみたいかがですか？

¥ 無料

催 あま市文化協会

管 甚目寺将棋同好会

申 事前申込みは必要ありません。当日会場に直接お越しください。

問 甚目寺公民館(月曜日休館)

☎4444・1621

FAX4443・9778

リボンで飾る籠バッグ

おしゃれなリボンでお花を作り、リボンを飾り付けた世界に一つ、あなただけのMY籠バッグを作りませんか？不器用さんでも大丈夫。リボンは当日会場を選んでいただけます。

時 4月22日(木) 午前10時～正午

所 美和文化会館アートスペースM

対 中学生以上

定 20人(最少催行人数5人)

¥ 材料費(リボン・籠バッグなど)込2,800円(4月15日(木)までにお支払いください)

持 ハサミ、糸、グルーガン(お持ちの方)

師 河村 すす氏

申 3月23日(火)午前10時から美和文化会館窓口または電話で受け付けます。

問 美和文化会館

☎449・1114

FAX443・7496

転倒予防教室「いきいきステップ」

ふくらはぎの筋トレ・脳トレ 皆さんと一緒に楽しく過ごしましょう。

時 4月9日(金)・5月14日(金)・6月18日(金) 午前10時～11時30分

師 美和文化会館 館長

※ 介護予防指導士

所 美和文化会館 多目的ホールBC

対 市内在住または在勤の方で年齢問わず

定 20人(最少催行人員5人)

¥ 500円(一回)

持 飲み物、運動のできる服装

※更衣室はありません。

申 随時募集中

問 美和文化会館

☎449・1114

FAX443・7496

身につけよう応急手当

〈普通救命講習〉

成人に対する心肺蘇生法、大出血時の止血法を学びます。

時 3月21日(日)

午後1時～4時

所 海部東部消防組合消防本部 講堂

対 あま市、大治町に在住の方で満15歳以上の方

定 9人

¥ 無料

申 3月1日(月)から14日(日)までに消防本部または各消防署へ救命講習受講申請書を提出ください。

他 団体・グループ等で受講希望の場合、指導員が出向し、講習を実施することが可能です。また、上級救命講習・普通救命講習Ⅲの受講希望の方は、消防課までご相談ください。

問 海部東部消防組合消防本部消防課

☎442・1605

FAX442・3180

やさしいヨガ(水曜ヨガ)

時 4月14・21日(水)、5月12・26日(水)、6月2・16日(水)

1部 午前9時30分～10時45分

2部 午前11時～午後0時15分

師 秋田 理絵氏

アロマヨガ(金曜ヨガ)

女性限定講座

時 4月16・30日(金)、5月7・21日(金)、6月11・25日(金)

1部 午前9時30分～10時45分

2部 午前11時～午後0時15分

師 野村 有希氏

やさしいヨガ(水曜ヨガ)・アロマヨガ(金曜ヨガ) 共通事項

所 美和文化会館アートスペースM他

定 各部25人

¥ 全6回3,600円

※受講料は初回受講日に一括でいただきます。

持 ヨガマット・飲み物・運動のできる服装 更衣室はありません。

申 随時募集中

問 美和文化会館

☎449・1114

FAX443・7496

ベリィやわらか元気教室

ベリィダンスの動きを取り入れ、初心者でも参加可能なプログラムです。健康維持とシェイプアップを目的に音楽に合わせて、ダンスの動きを取り入れた体操教室です。(ウォーミングアップとクールダウンにヨガを取り入れます)

時 4月18・25日(日)、5月9・23日(日)、6月6・20日(日)

午前10時～11時30分

対 小学生から70代の方まで

やわらか元気日曜ヨガ教室

ダンスの要素も取り入れながらの特徴あるヨガです。初心者でも楽しく参加していただけます。

時 4月18・25日(日)、5月9・23日(日)、6月6・20日(日)

午後2時～3時30分

対 ヨガを楽しみたい方

ベリィやわらか元気教室・やわらか元気日曜ヨガ教室 共通事項

所 美和文化会館アトスペースM他 25人

定 1回600円 親子同伴、中学生以下400円 受講日にお支払いください。

持 飲み物・タオル、動きやすい服装 更衣室はありません。

師 細井 真美氏

申 随時募集中

問 美和文化会館

☎449・1114

FAX 443・7496

子育て講座「親と子どものすれ違い」

時 3月13日(土)

午前9時30分～11時30分

所 七宝産業会館 第2会議室

¥ 500円

師 市外部スクールカウンセラー

河合 清美氏

援 あま市教育委員会

申 FAX、またはメールで受け付けます。

※新型コロナウイルス感染症拡大状況により、中止または人数制限の可能性があります。

問 NPO法人ほっとネット・みわ

立松

☎090・8323・2550

FAX 449・2178

✉ npo_hotnetmiwa@yahoo.co.jp

あま市女性の会 会員・クラブ会員を募集します

あま市女性の会は、女性の地位及び家庭生活の向上と、地域社会の発展に役立つことを目的とし、知識や教養を深め、広くあま市民の生活及び文化の向上に資するためにクラブ活動を行っています。

- 会員年会費 350円
- クラブ会員年会費 100円(対象者:あま市女性の会会員)

あま市女性の会クラブ一覧

クラブ名	活動日時		場所	月会費
料理	第3金曜日	午前	コミュニティプラザ萱津	1,000円
習字	第1・3水曜日	午前	甚目寺公民館	1,000円
手芸	第1・3木曜日	午前		1,000円
民踊	毎週金曜日	午後		2,500円
民謡	第1・3木曜日	午後		1,500円
生活	第2火曜日	午前		300円
歌謡	第2・4水曜日	午後		2,500円
インディアカ	毎週水曜日	午前		甚目寺総合体育館
健康体操	毎週火曜日	午後	甚目寺公民館	1,000円
民踊・華	第2金曜日 第4火曜日	午前	甚目寺公民館	1,500円

※料理・生活クラブは活動日時が変更になる場合があります。

※手芸クラブは別途材料費が必要となります。

申込・問合先 会長 村上 三浦 444・9394 FAX441・6757
クラブ代表 三浦 444・6000

第12回市民ソフトボール大会

時 4月4・11日(日)

開始 午前9時

(予備日 4月18日(日))

所 七宝鷹居グラウンド、蜂須賀グラウンド、森遊水地グラウンド

対 市内在住、または在勤もしくは在学の高校生以上の方で、9人以上で構成するチーム、またはあま市ソフトボール協会所属チーム

開会式・監督者会・抽選会

時 3月21日(日) 午後7時～

所 七宝総合体育館ミーティング室

チーム編成 監督・コーチ・スコアラ―各1人、選手9人以上とする
(監督・コーチ・スコアラ―が選手を兼ねる場合は、必ず選手登録をすること)。

¥ 1チーム 1,000円

申 3月2日(火)～14日(日)

催 あま市スポーツ協会

管 あま市ソフトボール協会

問 七宝総合体育館

☎ 441・5001

FAX 442・5177

第12回市民ソフトテニス大会

一般の部

時 4月4日(日)

受付 午前8時30分

開始 午前9時

(予備日 4月11日(日))

所 菟目寺テニスコート

対 市内在住、または在勤もしくは在学の高校生以上の方

¥ 1組1,000円

※高校生ペアは1組500円

壮年の部

時 4月11日(日)

受付 午前8時30分

開始 午前9時

(予備日 4月18日(日))

所 七宝テニスコート

対 市内在住、または在勤もしくは在学の50歳以上の方

¥ 1組1,000円

共通事項

申 3月5日(金)～23日(火)

催 あま市スポーツ協会

管 あま市ソフトテニス連盟

問 七宝総合体育館

☎ 441・5001

FAX 442・5177

あま市ソフトテニス連盟 久米

☎ 080・3667・0270

大会共通事項

- ・参加申込書を申込期日までにご記入のうえ、七宝・菟目寺総合体育館、美和公民館へお申込みください。体育館の休館日は月曜日、美和公民館は木曜日のため除きます。
- ・競技中における選手の疾病ならびにケガについては、応急処置はいたしますが、その後の責任は保険の範囲内とします。
- ・参加者の都合で参加できなかった場合、参加費の返却はできません。
- ・参加申込書に記載される個人情報については本大会開催にかかる事務以外の目的に使用しません。
- ・新型コロナウイルス感染拡大による大会中止となる場合があります。大会当日は検温をして体調が優れない場合は参加を辞退いただくようお願いください。



大会結果



第11回市民ソフトボール大会

時 12月13日(日)

所 七宝鷹居グラウンド

結果

一般女子・高校生の部

優勝 クイーンズ

準優勝 ゴールデンフレンズ

中学生の部

優勝 大治中学校

準優勝 菟目寺中学校

第11回市民卓球大会(一般の部)

時 12月13日(日)

所 七宝総合体育館 アリーナ

結果

優勝

恒川典康・山田寿幸・水野幸子・青木多枝子・池田佳歩花

準優勝 高橋元気・野田和良・田中亮多・杉浦照子・木全珠喜・岡本まゆみ

第3位 大平之胤・中澤正晴・溝口真澄・中澤知子・加藤昌子・中島智子

第11回市民卓球大会(中学生の部)

時 12月19日(土)

所 七宝総合体育館 アリーナ

結果

1年男子

優勝

準優勝

第3位

長岡拓磨
会田啓太
大平慎也
岩野慎太郎

2年男子

優勝

準優勝

第3位

川淵翼
伊藤祐輝
野崎真登
渡邊焯峰

1年女子

優勝

準優勝

第3位

保母真綾
原彩七
服部こころ
田村まりあ

2年女子

優勝

準優勝

第3位

原明花
後藤風佳
竹島愛華
新川芽依

七宝焼アートヴィレッジだより

- ◆ 開館時間 午前9時～午後5時
- ◆ 今月の休館日 1日(月)・8日(月)・15日(月)・22日(月)・29日(月)
- ◆ 問合せ先 ☎ 44337588 FAX 44337122

七宝焼体験教室特別企画

「純銀藤の有線七宝ペンダント」

葉っぱ部分の有線は自分で付けます。初めてのの方はもちろん、ちよつと頑張りたい方も楽しんで制作できます。

時 3月17日(水)・18日(木)・20日(土)

祝・21日(日)・24日(水)のいずれか1日

午前9時30分～11時30分

所 交流工房

定 40人(先着順)

¥ 3,500円

申 3月2日(火)から電話もしくは窓口で受け付けます。



「桜の有線七宝ペンダント作り」

花びらパーツを自由に組み合わせてオリジナルの有線七宝ペンダントを作りませんか？

銀地だからとてもキレイです。七宝部分は4cm×2.5cmです。

時 3月14日(日)

午前10時～正午

所 交流工房

定 10人(先着順)

¥ 3,000円

申 3月2日(火)から電話もしくは窓口で受け付けます。



伝統文化映画会

「飛騨古川祭り起こし太鼓が響く夜」

起こし太鼓の裸の男達のぶつかり合う熱気と本楽祭の屋台の曳き揃えなどを描いた作品(上映時間35分)。

時 3月6日(土)・7日(日)

午前11時～午後2時

所 交流工房

定 各回30人(当日先着順)

あま地産地消ふれあい軽トラ市

七宝焼アートヴィレッジ敷地内において、市近郊で生産された野菜などを生産者が販売する軽トラ市を開催しています。天候や販売状況等により終了時間が早くなることもあります。

日時 毎週日曜日

午前7時30分～10時30分

**マトリカリアの食堂
(あま市初の子ども食堂)**

みんなで楽しくご飯を食べよう!

時 3月27日(土) 午前10時~

所 美和公民館 1階 調理室

対 小学生以下

定 20人(先着順)

¥ 100円

催 学生団体マトリカリア

申 メールで受け付けます。

問 マトリカリア代表 宮崎

✉ onigiribb0629@icloud.com

おさがりひろば(子ども用品)

子ども服などのリユース・リサイクルイベントです。おさがり品を持ち込みの方は300円で参加できます。

時 3月11日(木)

午前10時30分~正午

所 實成寺(あま市中萱津南宿254)

¥ 一袋つめ放題500円

申 当日お越しください。

問 にこりpark 三浦

☎ 080・5100・7578

**あま市
『みんなの掲示板』**

~皆さんの活動情報をお知らせください~

5月号締め切り 3月5日(金)まで

6月号締め切り 4月5日(月)まで

問 企画政策課 ☎ 444・1712

五条広域事務組合が建設中の斎場(火葬場)が竣工します

五条広域事務組合(構成市:清須市、あま市)では、周辺自治体への火葬依存、将来の火葬需要の増加及び大規模災害への対応を解決し、もって住民の福祉の向上を図るため、斎場(火葬場)の建設を進めてまいりました。

現在、建設中の斎場(火葬場)は、3月下旬に竣工する予定です。組合議会においては、火葬施設の設置及び管理に関する条例が定められ、その名称や使用料等も決定されました。6月下旬の供用開始を目指してまいります。

イメージ



施設概要

名称	五条川斎苑	使用料	区分	管内	管外
位置	清須市春日杵前60番地		大人	8,000円	75,000円
規模等	鉄筋コンクリート造2階建 延べ面積3,087.10㎡		小人	4,000円	40,000円
			死産児	2,000円	20,000円
火葬炉数	人体炉6基+動物炉1基 計7基		身体の一部等	2,000円	20,000円
		動物	1,000円	10,000円	

問合先 五条広域事務組合 ☎401・1181 FAX401・1183



第18回全国スポーツ少年団バレーボール交流大会出場決定おめでとう



七宝ミラクルバレーボールスポーツ少年団が、3月26日(金)から29日(月)に開催される第18回全国スポーツ少年団バレーボール交流大会に出場が決定し、新型コロナウイルス感染症拡大防止の観点から大会は中止になりましたが、ジュニアバレーボールで愛知県大会にて優勝し、全国大会に出場という功績を残したため、令和2年12月23日(水)に市長に表敬訪問されました。

市長からは「全国大会出場決定おめでとうございます。新型コロナウイルスで大会は中止となり残念でしたが、健康第一に練習に勉強に頑張ってください。これからも全国大会に何度も出場できることを期待しています。」と激励の言葉がありました。

つつみ病理診断科クリニック院長 堤 様からの絵本の寄附の御礼

つつみ病理診断科クリニック院長 堤 様から、新型コロナウイルス感染症予防対策に役立てていただきたいと、小学校低学年向けの絵本「コロナのことおしえて！パトスせんせい」のご寄附がありました。

ここにお礼を申し上げますとともに、ご趣旨に沿い、有効に活用させていただきます。



あま市消防団が年末夜警を実施



令和2年12月28日(月)、29日(火)の2日間、あま市消防団が年末夜警を実施しました。昨年、市内では建物火災をはじめとした24件の火災が発生していることから、火を使うことの多い年末に際して、防火啓発と警戒を重点的に行いました。消防団員は各地区の警戒に就きました。

青色防犯パトロール隊出発式

1月7日(木)七宝焼アートヴィレッジで青色防犯パトロール隊出発式が行われました。当日は、あま市内の青色防犯パトロール隊(10団体・11車両)、津島警察署及びあま市安全安心課が出席し、青色回転灯を装備した車両で児童の下校見回り防犯パトロールを実施しました。今後も、地域の方々や津島警察署と連携をとりながら、安全安心なまちづくりを推進していきます。



3月の行事予定

図書館情報

行事名	日時	場所	対象	内容	行事名	日時	場所	対象	内容
美和図書館					甚目寺公民館図書館				
読書会	4日(木) 午前10時～11時30分	会議室	一般	フリートーク	もこもこのおはなし会	新型コロナウイルス感染症拡大防止のため中止	教養室	乳児・幼児	絵本とわらべうたを親子で楽しみます。
もこもこのおはなし会	新型コロナウイルス感染症拡大防止のため中止	おはなしコーナー	乳児・幼児	絵本とわらべうたを親子で楽しみます	この本だいすきの会のよみかきせ	新型コロナウイルス感染症拡大防止のため中止	図書室	幼児・児童	
子どもの本の会	11日(木) 午前10時～11時30分	会議室	一般	平成生まれの名作絵本について	おどろぐばこのかみしばい	新型コロナウイルス感染症拡大防止のため中止	図書室	幼児・児童	
グー・チョコ・パーのおはなし会	6日(土) 午後2時～2時30分	ホワイエ	幼児・児童		七宝公民館読書室				
語りの会 おはなしペロリ	19日(金) 午後2時～4時	会議室	一般	おはなしを語るための練習と研修をしています	もこもこのおはなし会	新型コロナウイルス感染症拡大防止のため中止	和室(子育てサロン内)	乳児・幼児	絵本とわらべうたを親子で楽しみます。

※美和図書館のおはなし会とサークルについては中止となる場合があります。ご確認のうえご来館ください。
※もこもこのおはなし会からのおすすめ本を美和図書館おはなしコーナー、甚目寺公民館図書館、七宝公民館読書室で紹介しています。

おしらせ

詳しくは美和図書館までお問い合わせください。

☆特別展示 「しかけ絵本展」

期間 3月31日(水)まで
美和図書館所蔵のしかけ絵本の展示をします。
貨物鉄道展は都合により、「しかけ絵本展」に変更になりました。

☆ちいさなブックリサイクル

図書館で除籍になった本をほしい方にお持ち帰りいただけます。
日時 3月中旬を予定しています。 **場所** 美和図書館入口

☆あま市に関する資料募集

あま市に関する過去の資料を集めています。フリーペーパーやチラシ、市内の様子のわかる写真などお持ちの方はご連絡ください。(七宝町時代の広報を探しています)

今月の一押し本

『講談えほん 那須与一 扇的』
神田 伯山(監修) 石崎 洋司(文)
宇野 亞喜良(絵) 講談社



『扇的』は敵船に掲げられた扇的の矢で射った那須与一の説話。後世の文芸にも大きな影響を与えた『源平盛衰記』の中でも特に有名どころですが、知っているようで細かいところはあまり知られていません。16歳の若武者が難行に挑む様を美しく描いた講談絵本です。人気講談師神田伯山監修。

美和図書館

開館時間 9月～3月 午前9時～午後5時
4月～8月 午前9時～午後6時
休館日 月曜日(祝日は開館)
3月26日(金)(館内整理日)
問合せ先 美和図書館 ☎449・1070
FAX443・7496

甚目寺公民館図書館

開室時間 午前9時～午後5時
休館日 月曜日
雑誌の譲与 11・25日(木) 午前9時～
問合せ先 甚目寺公民館 ☎444・1621
FAX443・9778

七宝公民館読書室

開室時間 午前9時～午後5時
休館日 月曜日
貸出日時 毎週金曜日 午前9時～午後5時
第3日曜日 午後1時～5時
問合せ先 七宝公民館 ☎444・2511
FAX444・2512

子育てサロン

子育て中の親子が気軽に集える場です。お弁当やおやつを持って遊びに来てください。
☆手形ノートの返却をご希望の方は、七宝公民館までお越しください。

場所	日時	問合せ先
七宝公民館 和室	新型コロナウイルス感染症 拡大防止のため中止	七宝公民館 ☎444・2511 FAX444・2512
甚目寺公民館 談話室	新型コロナウイルス感染症 拡大防止のため中止	甚目寺公民館 ☎444・1621 FAX443・9778

今月のパソコン相談室

パソコンの使い方でお悩みの方、ボランティア相談員がやさしく丁寧に教えます。お気軽にお越しください。パソコンの持ち込み相談もできます。

場所	日時	問合せ先
七宝公民館 読書室	新型コロナウイルス感染症 拡大防止のため中止	七宝公民館 ☎444・2511 FAX444・2512
甚目寺公民館 児童室	新型コロナウイルス感染症 拡大防止のため中止	甚目寺公民館 ☎444・1621 FAX443・9778
美和歴史民俗 資料館研修室	新型コロナウイルス感染症 拡大防止のため中止	美和公民館 ☎442・2261 FAX446・0070



ともだちつくる!!

あなたの子育て応援します

あま市では、未就園児を中心に地域全体で子育て家庭を支援するため、地域子育て支援拠点事業として「子育て支援センター事業」と「つどいの広場事業」を実施しています。

《子育て支援センター事業》

子育ての迷いや不安を相談してみませんか？子育て支援センターでは専任の保育士が予約での来所の設定や各種広場、サークル支援を行っています。安心して子どもが遊べるように子どもに適した環境で皆さんのご利用をお待ちしています。お気軽に遊びに来てください。子育て情報もたくさん用意しています。

七宝子育て支援センター

場所 七宝高齢者生きがい活動センター
日時 月～金曜日 ※祝日はお休みします。
予約制 ①午前9時20分～10時10分 ②午前10時30分～11時20分
 ③午後1時～1時50分 ④午後2時10分～3時
 詳細につきましては、七宝子育て支援センターにお問い合わせください。

行事〔 〕内は、各行事の対象者

●ほんわか広場(乳幼児をもつ親子)
 3月19日(金) 各8組
 ①午前9時20分～10時10分 ②午前10時30分～11時20分
 ③午後1時～1時50分 ④午後2時10分～3時
 誕生会やいろいろなあそびを楽しみます。
要申込 3月1日(月)午前9時から電話にて予約を受け付けます。

●赤ちゃんとおそぼう(生後2か月～11か月のお子さんとその親)
 3月26日(金) 各8組
 ①午後1時～1時50分 ②午後2時10分～3時
 ママたちと交流し、ふれあい遊びも楽しめます。
要申込 3月8日(月)午前9時から電話にて予約を受け付けます。

問合せ 七宝子育て支援センター ☎・FAX442・2420

甚目寺子育て支援センター

場所 昭和保育園
日時 月～金曜日 ※祝日はお休みします。
予約制 ①午前9時20分～10時10分 ②午前10時30分～11時20分
 ③午後1時～1時50分 ④午後2時10分～3時
 詳細につきましては、甚目寺子育て支援センターにお問い合わせください。

行事〔 〕内は、各行事の対象者

●赤ちゃんとおそぼう(生後2か月～11か月のお子さんとその親)
 3月18日(木) 各8組
 ①午後1時～1時50分 ②午後2時10分～3時
 ママたちと交流し、ふれあい遊びも楽しめます
要申込 3月1日(月)午前9時から電話にて予約を受け付けます。

●わくわく広場(乳幼児をもつ親子)
 3月22日(月) 各8組
 ①午前9時20分～10時10分 ②午前10時30分～11時20分
 ③午後1時～1時50分 ④午後2時10分～3時
 誕生会やいろいろなあそびを楽しみます。
要申込 3月3日(水)午前9時から電話にて予約を受け付けます。

問合せ 甚目寺子育て支援センター ☎・FAX444・6663

美和子育て支援センター

場所 美和保健センター
日時 月～金曜日 ※祝日はお休みします。
予約制 ①午前9時20分～10時10分 ②午前10時30分～11時20分
 ③午後1時～1時50分 ④午後2時10分～3時
 詳細につきましては、美和子育て支援センターにお問い合わせください。

行事〔 〕内は、各行事の対象者

●にこにこ広場(乳幼児をもつ親子)
 3月16日(火) 各8組
 ①午前9時20分～10時10分 ②午前10時30分～11時20分
 ③午後1時～1時50分 ④午後2時10分～3時
 誕生会やいろいろなあそびを楽しみます。
要申込 3月1日(月)午前9時から電話にて予約を受け付けます。

●赤ちゃんとおそぼう(生後2か月～11か月のお子さんとその親)
 3月17日(水) 各8組
 ①午後1時～1時50分 ②午後2時10分～3時
 ママたちと交流し、ふれあい遊びも楽しめます。
要申込 3月4日(木)午前9時から電話にて予約を受け付けます。

問合せ 美和子育て支援センター ☎・FAX444・7778

《つどいの広場事業》

つどいの広場は主に乳幼児をもつ親子が気軽に集い、打ち解けた雰囲気の中で語り合い、交流を図る場です。専任の子育てアドバイザーが子育てに対する疑問、不安等相談に応じます。遊びにきてね!



美和つどいの広場

場所 美和児童館 2階
日時 毎週火・水・木・金曜日 ※祝日はお休みします。
予約制 ①午前9時20分～10時10分 ②午前10時30分～11時20分
 ③午後1時～1時50分 ④午後2時10分～3時
 詳細につきましては、美和つどいの広場にお問い合わせください。

行事〔 〕内は、各行事の対象者

●にこにこベビーデー(満1歳までのお子さん優先の日)
 3月11日(木) 各4組
 ①午後1時～ ②午後2時10分～
要申込 3月3日(水)午前9時から電話にて予約を受け付けます。

●ふれあい広場(市内在住の乳幼児をもつ親子)
 3月23日(火) 各4組
 ①午前9時20分～ ②午前10時30分～
 誕生会やいろいろな遊びを親子で楽しめます。
要申込 3月3日(水)午前9時から電話にて予約を受け付けます。

問合せ 美和つどいの広場 ☎442・3515 FAX443・5454



児童館にあつまれ

開館時間 午前9時～午後5時
休館日 日曜日・祝日



児童館の利用について

新型コロナウイルス感染症の感染拡大状況により、行事を中止させていただく場合がございます。ご来館される際はマスクの着用をお願い及び人数の制限をさせていただきます。ご来館される方の体調を伺う場合もございますので、ご協力くださいますようお願いいたします。

七宝児童館

☎442・2550



- ちびっこあつまれ0歳～未就学児親子
〔運動あそび〕
3月4日(木) 午前10時30分～
〔音楽あそび〕
3月11日(木) 午前10時30分～
〔読み聞かせ映画会〕
3月18日(木) 午前10時30分～
(各先着10組)
- 鉛筆立てを作ろう3歳～未就学児親子・小学生
3月6日(土) 午前10時～午後2時
3月8日(月) 午後3時～
- コアラ教室2歳児親子〔要予約〕
〔お別れ会・修了式〕
3月10日(水)
- 映画会満3歳～未就学児親子・小学生
3月25日(木) 午後2時～
- ぶつくく。読み聞かせ乳幼児親子
3月8日(月) 午前10時30分～
- チャレンジDay小学生
毎週木曜日 午後3時30分～
- ぬりえをしよう満3歳～未就学児親子・小学生
行事のない日となります。

美和児童館

☎443・5454



- ちびっこあつまれ0歳～未就学児親子
〔たのしくリズム〕〔音楽〕
3月4日(木) 午前10時30分～
〔ついであそび☆〕〔工作〕
3月11日(木) 午前10時30分～
(定員先着15人)
- みんなげんきこーい〔運動〕
3月18日(木) 午前10時30分～
- コアラ教室2歳児親子〔要予約〕
〔お別れ会を修了式〕
3月16日(火) 午前10時30分～
- わくわくゲーム遊び小学生
3月8日(月)・11日(木) 午後4時～
(各先着12人)
- 要申込 2月15日(月)～
●手芸をしよう小学生
3月27日(土) 午前10時～午後2時
3月29日(月) 午後2時～
(各先着10人)
- 要申込 3月1日(月)～
●将棋の日満4歳から未就学児親子・小学生
3月13日(土) 午前10時30分～
- 春休み将棋クラブ満4歳から未就学児親子・小学生
3月26日(日) 午前10時30分～
4月2日(日) 午前10時30分～
(各先着12人)
- 要申込 3月12日(日)～

甚目寺中央児童館

☎442・8036



- コアラ教室2歳児親子〔要予約〕
〔お別れ会〕
3月2日(火) 午前10時30分～
- みんなで一緒にかざりつ小学生
3月2日(火) 午後3時30分～
- ちびっこあつまれ0歳から未就学児親子
〔音楽あそび〕
3月4日(木) 午前10時30分～
〔運動あそび〕
3月11日(木) 午前10時30分～
〔工作あそび〕と誕生会
3月18日(木) 午前10時30分～
(各先着10組)
- クラッカーを作ろう小学生
3月4日(木) 午後3時30分～
- おはなしきこっちゃん0歳から未就学児親子・小学生
3月18日(木) 午後3時30分～
- ボールペンを作ろう小学生
3月25日(木)・26日(金) 午後2時30分～
(各先着16人)

甚目寺南児童館

☎443・1753



- ちびっこあつまれ0歳から未就学児親子
〔音楽あそび・誕生日会〕
3月1日(日) 午前10時30分～
- 工作あそび
3月8日(月) 午前10時30分～
- 運動あそび
3月15日(月) 午前10時30分～
(各先着10組)
- コアラ教室2歳児親子〔要予約〕
〔お別れ会〕
3月5日(日) 午前10時30分～
- お楽しみ会2歳から未就学児親子・小学生・お年寄り
3月6日(日) 午前10時～
(先着30人)
- アイロンビーズ小学生
3月8日(月)・9日(火)・11日(木)
午後3時30分～
- 絵本とともだち小学生
3月12日(日) 午後3時45分～
- ふれあい工作小学生お年寄り
3月13日(日) 午前10時40分～

甚目寺北児童館

☎445・1367



●ちびっこあつまれ0歳から未就学児親子

「音楽あそび」

3月4日(木) 午前10時30分

「工作あそび」

3月11日(木) 午前10時30分

「運動あそび・誕生日会」

3月18日(木) 午前10時30分

(各先着10組)

●ピン大会小学生

3月4日(木) 午後3時30分

●コアラ教室2歳児親子(登録制)

「おおきくになりました」

3月16日(火) 午前10時30分

●大型紙芝居をみよう小学生

3月25日(木) 午後3時30分

●みんなで飾ろう小学生

3月29日(月) 午後3時30分

甚目寺西児童館

☎442・0083



●ちびっこあつまれ0歳から未就学児親子

「運動あそび」

3月3日(日) 午前10時30分

「音楽あそび」

3月10日(日) 午前10時30分

「工作あそび」

3月17日(日) 午前10時30分

(各先着10組)

●おはなしなあに0歳から未就学児親子小学生

3月3日(日) 午後3時30分

●コアラ教室2歳児親子(登録制)

「おわかれ会」

3月8日(月) 午前10時30分

●ドッジボールをしよう小学生1年生～4年生

3月10日(日) 午後3時30分

●じゃんけんゲームをしよう小学生

3月17日(日) 午後3時30分

●マグネットを作ろう小学生

3月24日(日) 午後2時

●ふれあい工作「ぬりえをしよう」小学生(お母さん)

3月27日(日) 午後2時

(定員35人)

令和3年度『コアラ教室』募集のお知らせ

各児童館で月1回、2歳児対象の教室を行います。

対象 令和3年度に満3歳になる子(平成30年4月2日から平成31年4月1日生まれまで)とその保護者

内容 手遊び・体育遊び・季節の製作等、親子での活動。

申込 1年間の登録制、各児童館で所定の用紙にご記入ください。2か所の登録はできません。

3月8日(月)から先着順に受け付けます(定員になり次第終了)。

定員 各児童館にお問い合わせください。

※詳細は各児童館にお問い合わせください。

海部地区広域情報コーナー

市町村	名称	開催日時	場所	料金	問合せ先	電話番号
津島市	津島市指定文化財「津島神社開扉祭の大松明行事」	3月13日(土)	津島神社	無料	津島神社	0567 26・3216
蟹江町	季刊あまつしまバックナンバー展	3月13日(土)～27日(土) 午前9時～午後5時 (入場午後4時30分まで)	蟹江町歴史民俗資料館企画展示室	無料	蟹江町歴史民俗資料館	0567 95・3812
弥富市(野島園)	第10回ミニ探鳥会	3月7日(日) 午前10時30分～11時30分	愛知県弥富野鳥園保護地内	無料	弥富野鳥園	0567 68・2338
	第10回探鳥会	3月21日(日) 午前10時～正午				
	春休み親子探鳥教室	3月28日(日) 午前10時～正午 (事前申込2月28日から)	愛知県弥富野鳥園本館2階会議室及び保護地内	無料		
	第1回ミニ探鳥会	4月4日(日) 午前10時30分～11時30分	愛知県弥富野鳥園保護地内	無料		
弥富市(海南こどもの国)	つくってあそぼう～松ぼっくりのオーナメント～	3月6日(土)・7日(日) 午前10時30分～午後3時	海南こどもの国多目的ホール	無料	海南こどもの国	0567 52・1515
	つくってあそぼう～竹とんぼ～	3月13日(土)・14日(日) 午前10時30分～午後3時				
	みんなであそぼう～記録に挑戦～	3月20日(土)・祝・21日(日) 午前10時30分～午後3時	海南こどもの国多目的広場	無料		
	みんなであそぼう～ボール～	3月28日(日) 午前10時30分～午後3時				
	みんなであそぼう～らくがき遊び～	4月3日(土)・4日(日) 午前10時30分～午後3時				

※開催時間、休館日、事業の詳細な内容は、問合せ先にお尋ねください。

MR2期・2種混合の予防接種は受けましたか？

予防接種のタイミングは、感染症にかかりやすい年齢などをもとに決められています。新型コロナウイルス感染症の発生が続いている状況であっても、予防接種は遅らせずに、予定通り受けましょう。

MR2期

対象年齢 年長児：平成26年4月2日～平成27年4月1日生まれ
(予診票は年長児の方へ、令和2年4月に個別送付しています。)

接種期間 3月31日(水)まで

2種混合

対象年齢 11歳以上13歳未満
(予診票は小学校6年生の方へ、令和2年4月に個別送付しています。)

※予診票をお持ちでない場合は、保健センターへご連絡ください。

問合先 甚目寺保健センター ☎443・0005 FAX443・5461

子宮頸がん予防ワクチンについて

平成25年6月以降、厚生労働省の勧告に基づき、子宮頸がん予防ワクチンの接種を積極的におすすめすることを一時的に差し控えています。定期接種の対象とする制度は継続されています。

予防接種については、厚生労働省ウェブサイトにあるリーフレット【小学校6年生～高校1年生相当の女の子と保護者の方への大切なお知らせ】を熟読ください。

接種を希望される方には予診票をお渡ししますので、保健センターへご連絡ください。

問合先 甚目寺保健センター ☎443・0005 FAX443・5461

一人で困っていませんか？ お母さんを応援します！

産前・産後ヘルプ事業

妊娠中または産後間もないお母さんの育児不安や負担を軽減するために、支援者が自宅を訪問し、家事や育児の援助を行います。

対象者 日中困った時に家族等から支援が受けられず、妊娠・出産による体調不良等により支援が必要な方がいる世帯

費用負担 1時間 700円

※生活保護世帯、当該年度分の市町村民税非課税世帯に属する方は無料となります。

※事前に手続きが必要になります。利用に関する詳しいことは保健センターまでお問い合わせください。

※対象者に該当するか、訪問等で確認させていただきます。

問合先 甚目寺保健センター ☎443・0005 FAX443・5461



あま市民病院だより

65歳以上・優先接種者は、コロナワクチンを受けましょう！

優先接種の65歳以上・重症化リスクの人はコロナ発症で死亡率が高く、国からワクチン接種が推奨されています。2回接種が必要です。

あま市民病院の感染対策チームです。1月22日までの情報に基づいてお話しします。

日本の年代別コロナ発症者の死亡率(%)

40代	50代	60代	70代	80代以上
0.1	0.4	1.7	5.7	14.0

出典：新型コロナウイルス感染症の手引き第4版

<https://www.mhlw.go.jp/content/000702064.pdf>

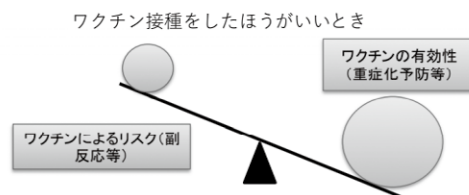
(一部改編)アクセス：2021年1月22日

重症化のリスク因子	要注意
<ul style="list-style-type: none"> ・65歳以上の高齢者 ・慢性閉塞性肺疾患(COPD) ・慢性腎臓病 ・糖尿病 ・高血圧 ・心血管疾患 ・肥満(BMI30以上) 	<ul style="list-style-type: none"> ・免疫不全 ・たばこ ・妊婦

コロナワクチンって大丈夫？

【わかっている副反応】

- ・新しいmRNAワクチンで、発症リスクが1/10になる。(有効率95%)
- ・ファイザーは海外で何百万人が接種し、1人/10万人に重症のアレルギー(ほとんどが30分以内におきる一時的な症状)が出ている。(あま市人口は8.9万人)
- ・重症アレルギーの人の7割は、今までにアレルギーがある人だった。
- ・一時的な注射した部分の痛み、だるさ、熱など軽い副反応は多い。



【わからないこと】

- ・長い時間が経過した後に出てくる副反応。
- ・日本人にワクチンが実際どのくらい効き、いつまでその効果が続くのか。

出典：第41回厚生科学審議会予防接種・ワクチン分科会 予防接種基本方針部会
<https://covidregistry.ncgm.go.jp/achievements/41.pdf>
 アクセス：2021年1月22日

◆◆あま市民病院Facebookのご紹介◆◆

あま市民病院の活動やお知らせなどを

Facebookでも発信していきます。

【あま市民病院公式Facebook】

<https://www.facebook.com/amahosp/>



公益社団法人

地域医療振興協会

〒490・1111 あま市甚目寺畦田1番地

問合時間 午前8時30分～午後5時

(土・日曜・祝日を除く)

☎444・0050 FAX444・0064

<https://www.amahosp.jp/>



高齢者保健事業 (65歳以上の方が対象です)

※新型コロナウイルス感染拡大防止のため、市の保健事業に参加される場合は、以下のことについてご協力をお願いいたします。
 ・ご自宅で体温を測定してきてください。
 ・いつもと体調が違うと感じたら、無理はせず参加を控えてください。
 ・必ずマスクを着用してください。

事業名	会場	日時	内容・その他
健康相談	七宝総合福祉センター	1日(月)	午後1時30分～2時30分
	美和総合福祉センター すみれの里	8日(月)	午前10時～11時
	新居屋敷の家	18日(木)	午後1時30分～2時30分
はつらつクラブ	七宝保健センター	11日(木)	午前10時～11時30分
	篠田防災コミュニティセンター	11日(木)	午後1時30分～3時
	美和保健センター	19日(金)	午後1時30分～3時
	甚目寺総合福祉会館	22日(月)	午前10時～11時30分
	坂牧コミュニティ防災センター	19日(金)	午前10時～11時30分
筋力アップクラブ	上菅津コミュニティ防災センター	22日(月)	午後1時30分～3時
	七宝保健センター	11日(木)	午後1時30分～3時
	美和保健センター	25日(木)	午後1時30分～3時
	甚目寺総合福祉会館	18日(木)	午前10時～11時30分

成人保健事業

事業名	会場	日時	内容・その他
こころの相談室 要申込	甚目寺保健センター	18日(木)	①午前9時30分～ ②午前10時30分～
健康相談 歯科相談 栄養相談 要申込	七宝・美和・甚目寺保健センター	随時	日程の調整をさせていただきます
いきいき体操 【予約不要】	七宝保健センター	毎週火・木・金 曜日	午後4時～4時30分
	美和保健センター	10日(水)	
	甚目寺保健センター	2日(火)	

申込・問合せ

甚目寺保健センター ☎443・0005

健康づくりのために…定期的にウォーキングをしませんか

事業名	集合場所	日時	内容・その他
ウォーキング あま	美和保健センター 玄関前	17日(水)	午前9時30分～11時30分

母子保健事業

新型コロナウイルス感染症拡大防止のため、時間がかかることが予想されます。ご了承ください。
 母子健康手帳はすべての事業に必要です。お住まいの地区の保健センターをご利用ください。都合により別会場を希望される場合は2日前まで(土・日曜・祝日を除く)に甚目寺保健センターまでご連絡ください。

事業名	会場	月日	受付時間	対象者	内容・その他
子育て相談・ 母乳相談	七宝保健センター	3日(水)	午前9時30分～10時30分 ※母乳相談は午前10時まで	乳幼児をもつ希望者	身体計測・個別相談 (保健師、助産師、栄養士、歯科衛生士) ※甚目寺保健センターの歯科相談は火曜日のみです。 ※母乳相談ができるのは、1人月1回です。 ※2歳未満のお子様は、バスタオルをご持参ください。
	美和保健センター	12日(金)			
	甚目寺保健センター	15日(月) 16日(火)			
もぐもぐ 歯っぴい教室 要申込	美和保健センター	10日(水)	午前9時45分～10時	令和2年6月生	むし歯予防の話・歯の手入れの方法・ 9か月以降の離乳食の話・親子遊び ※定員15人(定員となり次第、締め切らせていただきます。)
	甚目寺保健センター	17日(水)			

【その他】●母子健康手帳の交付…各保健センターで随時行っています。妊娠届出書・個人番号(マイナンバー)が分かる書類をお持ちください。
 ●乳幼児健診(3～4か月・1歳6か月・2歳児歯科・3歳)
 1歳6か月・2歳児歯科・3歳児健診について、年間予定表と異なる日程で健診をご案内する予定です。
 2歳児歯科健診については、7月実施分までは中止となりました。その期間の対象の方でご希望の方は、ご連絡ください。
 健診日の2週間前を目途に対象の方に案内を送ります。対象・実施日については市公式ウェブサイトをご確認ください。
 ●子育て相談についてのお願い
 ・子育て相談は予約不要の事業のため、受付開始や終了前後の時間帯が混雑する場合があります。混雑緩和のため、人数を制限した誘導にご協力をお願いいたします。
 ・体調がすぐれない場合は、来所をお控えください。

予防接種事業

子どもの予防接種は遅らせずに、予定通り受けましょう。
 ロタウイルス感染症予防接種が令和2年10月1日から定期接種となりました。
 ※ロタウイルス感染症予防接種は令和2年8月1日生まれ以降の方が対象です。

【個別接種】 あま市、津島市、愛西市、弥富市、海部郡内の指定医療機関で接種してください。

ワクチンの種類

持ち物

ロタ、B型肝炎、Hib(ヒブ)、小児の肺炎球菌、4種混合、BCG、麻しん及び風しん(MRワクチン)、水痘(水ぼうそう)、日本脳炎、2種混合、子宮頸がん予防ワクチン(積極的勧奨は見合わせ中)、不活化ポリオ、3種混合	母子健康手帳、予防接種予診票、子ども医療費受給者証等
--	----------------------------

- ・接種回数、間隔等詳しくは「あま市母子保健事業・予防接種年間予定表」をご覧ください。
- ・指定医療機関へ必ず接種前に予約をしてください。
- ・指定医療機関で接種できない方は、指定医療機関以外で接種できる場合があります。詳しくは保健センターにお問い合わせください。

愛知県広域予防接種事業について

疾病や里帰りなどの事情で区域外の医療機関にかかっている場合、愛知県内の広域予防接種協力医療機関で接種することができます。事前に手続きが必要ですので、詳細はお問い合わせください。

特別の理由による任意予防接種費用助成事業について

骨髄移植手術その他の理由により、接種済みの定期の予防接種の予防効果が期待できないと医師に判断され、任意で再度、予防接種を受けたい方に対し、予防接種に要する費用の一部を助成します。

◎対象者

- ・骨髄移植手術その他の理由により、接種済みの定期の予防接種の予防効果が期待できないと医師に判断された方
- ・接種日に20歳未満の方。ただし、4種混合は15歳未満、ヒブは10歳未満、小児の肺炎球菌は6歳未満、BCGは4歳未満の方

◎対象の予防接種

接種済みの定期予防接種A類(B型肝炎、Hib、小児の肺炎球菌、4種混合、3種混合、不活化ポリオ、BCG、麻しん及び風しん(MRワクチン)、水痘、日本脳炎、2種混合、子宮頸がん予防ワクチン) ※事前に手続きが必要です。詳細はお問い合わせください。

対象地区について

各種事業については、原則お住まいの地区保健センターの利用をお願いします。

七宝保健センター	美和保健センター	甚目寺保健センター
沖之島・遠島・安松・秋竹・桂・下田・川部・伊福・下之森・徳実・鷹居・鯉橋	二ツ寺・東溝口・花正・花長・木折・富塚・古道・金若・木田・森山・中橋・丹波・蜂須賀・篠田・北苅・小橋方・乙之子	甚目寺・栄・西今宿・森・方領・石作・小路・本郷・坂牧・下萱津・中萱津・上萱津・新居屋

申込・問合せ

甚目寺保健センター ☎443・0005

なごみ昼食会

4月のなごみ昼食会の開催日程は次のとおりです。

時 4月2・9・16・23・30日(金)

午前11時30分～午後1時

所 甚目寺地域福祉センター(甚目寺総合福祉会館内)

総合福祉会館内)

対 65歳以上のひとり暮らしの方

定 10人(応募者多数の場合は抽選で)

決定し、当選者には郵送で連絡します)

¥100円

申 参加希望者は、希望日の1か月前から2週間前までにあま市社会福祉協議会本所(甚目寺総合福祉会館)窓口、または電話でお申し込みください。

あま市社会福祉協議会本所

(甚目寺総合福祉会館内)

☎443・4291

お問い合わせ先

あま市社会福祉協議会本所

(甚目寺総合福祉会館内)

☎443・4291

歯の健康講座「パ」「タ」「カ」の発声 何回できる？



先日、「最近、食事でよく食べこぼすようになり、嫁さんに注意されるようになった。この入れ歯が悪いような気がする。」と訴える患者さんが来院しました。入れ歯は特に問題なく、それはあなたのお口の機能が弱ってきているせいだと説明しましたが、なかなか腑に落ちないようでしたので、「口腔機能の検査をしましょう」とお話をしました。他にも、「食事中にむせる」、「滑舌が悪いようだ...」と心配して来院される患者さん。これらは、歯や口の動きの軽微な衰え、つまり口腔機能の低下(オーラルフレイル)の可能性があります。歯科医院では専門的な機器を使って詳しく検査をします。ご家庭でも数えるのが少し難しいですが「パ」「タ」「カ」の発声テストでチェックすることができます。

「パ」：食べ物を口からこぼさない唇の動き

「パ」：食べ物を押しつぶす・飲み込む働き

「カ」：誤嚥せずに食べ物を食道へと送る筋肉の働き

これらの動きを、連続して5秒間は何回発声できるかで調べます。例えば「パ」を5秒間で30回以上連続して発声できれば健全です。これらは「滑舌」が低下していないかを調べるのにも有効です。

いかがでしょうか？ 実際やってみるとなかなかハードルが高いことに気が付きます。若い人たちでもできない(口腔機能が低下している)人が少なからずいます。

この「パ」「タ」「カ」の発声は、口腔体操の一つでもあり何回も練習することでお口の機能を向上していくことができます。「あれ!」と思ったら「パ」「タ」「カ」です。

(海部歯科医師会)

“勇健な教育・健康未来都市” ～あま市健康づくり計画～

活き生き推進隊の活動

あま市活き生き推進隊は、「あま市健康づくり計画」を推進するための「健康づくりサポーター」として、自分自身が元気になって、いろいろな人とつながり、元気のおすそわけをする活動をしています。

令和2年度は新型コロナウイルス感染症拡大の為、9月まで活動を中止していましたが、10月以降に再開することができました。



「ウォーキング」「レンジレシビ」「健康・口腔体操」のグループに分かれ、どのようにしたら、より多くの方に健康についての情報を届けることができるのか、今後の方向性等について話し合っている最中です。

みなさんも活き生き推進隊に参加し、自身の元気・知恵・情報を活かしてみませんか。

興味のある方は、下記の連絡先にお問い合わせください。

活き生き推進隊定例会日程

4月21日(水) 甚目寺総合福祉会館

5月19日(水) 甚目寺総合福祉会館

見学だけでも大歓迎！
みなさんの参加を
お待ちしております！



★ちょっと一息★

～けが予防に「ストレッチング」～

ストレッチとは「伸ばす」という意味です。筋肉を伸ばし柔軟性をあげ関節の可動範囲を広げて、けが等の予防に行う体操全般がストレッチングです。このストレッチングには大きく分けて『動的ストレッチング』と『静的ストレッチング』があります。

種類	特徴	ポイント
動的ストレッチング	競技・スポーツ開始前に行う準備体操的なもの(ウォーミングアップ、ラジオ体操など)。より良いパフォーマンスを安全で効率的に行える。	音楽のリズムにあわせて、楽しくリラックスして行いましょう。
静的ストレッチング	競技・スポーツ終了後に行う整理体操的なもの(クールダウン)、筋肉の疲労回復や修復改善に効果的。	反動をつけずゆっくり伸ばしましょう。伸ばす筋肉を意識して約10～30秒間持続伸ばしましょう(息を止めない)。

加齢に伴い筋肉が固くなり、日常生活への支障が出ないように、今から少しずつ始めてみませんか？体を動かすことでストレス解消にもつながります。2種類のストレッチングをうまく組み合わせてやってみましょう。

まずは静的ストレッチングを毎日継続してやることから始めてみませんか？

(お風呂上がりは筋肉が温まっていて効果的です)



問合せ 甚目寺保健センター ☎443・0005 FAX443・5416

③ 月の平日夜間・休日診療

平日夜間診療・休日診療のお問い合わせは、下記までお尋ねください。

海部東部消防署
☎ 442・0119

救急医療情報センター
☎ 263・1133

海部地区急病診療所
☎ 0567・25・5210

③ 月の休日診療＜外科＞

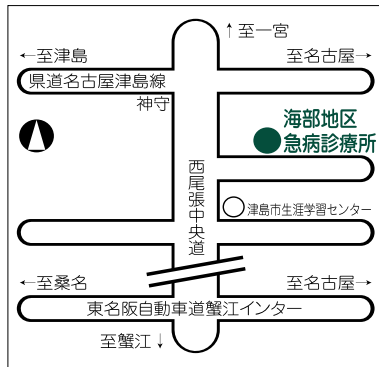
時間 日曜・祝日 午前9時～正午・午後1時～5時

※午後5時からは、消防署へお尋ねください。外科専門外の患者さんはお断りする場合があります。
※医師の都合により変更する場合があります。市公式ウェブサイトをご覧ください。

日	病院名	電話	場所	日	病院名	電話	場所
7(日)	奥村クリニック	0567-22-2600	津島市	21(日)	後藤整形外科	0567-25-5511	津島市
14(日)	もりや整形外科	052-445-3711	あま市	28(日)	鈴木整形外科	0567-28-8838	愛西市
20(土・祝)	森整形外科クリニック	052-445-5050	あま市				

海部地区急病診療所 津島市菟原町字郷西37番地
☎0567・25・5210
ウェブサイト (<http://amaq.sakura.ne.jp>)

診療科目	診療日	受付時間
内科・小児科	日曜日・祝日・休日 年末年始(12月30日～1月3日)	午前9時～11時30分 午後1時～4時30分
	土曜日	当面の問休診
	上記以外の月曜日から金曜日	当面の問休診
歯科	日曜日・祝日・休日 年末年始(12月30日～1月3日)	午前9時～11時30分 午後2時～4時30分



くすり安心電話

- 内容 くすり、医療用品等に関する緊急の相談、質問、問合せ
- 電話番号 090・2136・3858
- 対応時間 午後9時～午前0時
- ・海部津島薬剤師会の会員が、夜間のお薬のご相談にのっています。
- ・夜間(午後9時から午前0時まで)お薬のことでご心配なことがありましたら、お気軽にお電話ください。

今月の相談案内 ～いろいろな相談をお受けします～

相談名	日時	場所	問合せ先
女性相談			子育て支援課 ☎444・3173 電話予約も受け付けます。
母子家庭相談 母子家庭就業相談	月～金曜日 午前9時～午後4時	甚目寺庁舎 子育て支援課	
教育相談(要予約)	月～金曜日 午後1時30分～4時30分	市内小中学校及び教育相談センター (甚目寺会館1階)	教育相談センター(甚目寺会館内) ☎443・1400 FAX443・9779 ※予約受付時間(月～金) 午前9時～午後3時30分
心理支援相談(要予約)	毎週水・木曜日 午前9時～午後3時	教育相談センター	
行政相談	10日(水) 午前9時30分～11時30分	七宝総合福祉センター	総務課 ☎444・1711 FAX441・8330
心配ごと相談(予約不要)	4日(木) 午前10時～正午(受付午前11時30分まで) 11日(木) 午前10時～正午(受付午前11時30分まで) 18日(木) 午前10時～正午(受付午前11時30分まで)	美和総合福祉センターすみれの里 甚目寺総合福祉会館 七宝老人福祉センター	あま市社会福祉協議会本所 (甚目寺総合福祉会館内) ☎443・4291
法律相談(要予約)※1 担当:弁護士	4日(木)・18日(木) 午前10時～正午 11日(木) 午前10時～正午 25日(木) 午前10時～正午	甚目寺総合福祉会館 美和総合福祉センターすみれの里 七宝老人福祉センター	※予約受付 2週間前～(2週間前が休業日の場合は翌営業日) ※司法書士による相続・登記相談は3営業日前までの予約が必要です。
司法書士による相続・登記相談 (登記手続き上の相談に限る:要予約)	11日(木) 午前10時～正午 25日(木) 午前10時～正午	七宝老人福祉センター 甚目寺総合福祉会館	
障がい児者相談※2	月～金曜日(祝日を除く) 午前8時30分～午後5時15分(事前にお問い合わせください)	障害相談支援事業所	あま市社会福祉協議会美和支所 (美和ひまわり作業所内) ☎446・0612 FAX443・3844
身体障害者相談員・知的障害者 相談員による相談会※2	9日(火) 午前10時～正午	甚目寺庁舎 相談室	社会福祉課 ☎444・3135 FAX443・3555
あま市人権相談所	19日(金) 午前9時30分～正午	美和総合福祉センターすみれの里	人権推進課 ☎444・0398 FAX441・8330
子ども・若者相談窓口(要予約)	毎週火曜日・金曜日(祝休日を除く) 午前9時～正午、午後1時～4時	甚目寺公民館 相談室	生涯学習課甚目寺公民館 ☎444・1621 FAX443・9778 ※予約受付時間(火～日) 午前9時～午後5時
巡回労働相談(要予約)※3	11日(木) 午後1時～4時	本庁舎	産業振興課 ☎441・7114 FAX441・8387
若年者就職相談(要予約)※4	18日(木) 午後1時～5時	本庁舎	
消費生活相談(要予約)	毎週金曜日(祝休日を除く) 午前9時30分～正午	本庁舎 相談室	海部地域消費生活センター ☎0567・23・0150 FAX0567・23・0160
生活安全相談(要予約)※5	月～金曜日 午前9時～午後5時	本庁舎	安全安心課 ☎444・0862 FAX441・8330
不動産相談(予約不要)	10日(水) 午後1時～4時	甚目寺庁舎 相談室	企画政策課 ☎444・1712 FAX444・0982

※1 法律相談については、相談を円滑に行っていただくため、予約時に相談内容をお伺いしますので、ご協力お願いします。
 ※2 FAXによる問い合わせも受け付けています。(障がい児相談: FAX443・3844、身体障がい者・知的障がい者相談員による相談会: FAX443・3555)
 ※3 巡回労働相談については、相談日の前日(開庁日)正午までの予約が必要です。
 ※4 事前予約が必要です。(当日の状況により利用できる場合があります。)相談時間は1人50分以内です。
 ※5 事前予約が必要です。(当日の状況により利用できる場合があります。)

3月 一般家庭ごみ収集日程

●可燃ごみ

お住まいの場所	収集日	搬出時間
名鉄津島線の線路の北側	毎週 月・木曜日	午前8時30分まで
名鉄津島線の線路の南側	毎週 火・金曜日	

●プラスチックごみ

お住まいの場所	収集日	搬出時間
市内全域	毎週 水曜日(3・10・17・24・31日)	午前8時30分まで

●不燃ごみ

お住まいの場所	収集日	搬出時間
名鉄津島線の線路の北側	毎月 第2土曜日(13日)	午前8時30分まで
名鉄津島線の線路の南側	毎月 第3土曜日(20日)	

※不燃ごみの収集は、毎月1回です。

●資源ごみ

お住まいの場所	収集日	搬出時間
七宝地区	毎月 第2水曜日(10日)	午前9時まで
美和地区	毎月 第3水曜日(17日)	
甚目寺地区	毎月 第4水曜日(24日)	

●粗大ごみ

申込先		受付時間	
電話予約	粗大ごみ受付センター 444・0303	月～金	午前9時～午後7時
		土・日・祝	午前9時～午後5時
インターネット予約	市公式ウェブサイトのトップページ上の「粗大ごみ受付センター」アイコンをクリックして手続き。	随時。申込完了画面に受付番号が表示されますので、メモなどで控えてください。その後、電話予約受付時間内に予約完了メールが届き、収集日をお知らせし、受付となります。	

●ごみの出し方について

※可燃ごみ、プラスチックごみ、不燃ごみは必ず市指定ごみ袋に入れて出してください。また粗大ごみは上記の予約と粗大ごみシールに必要な事項を記入のうえ、貼り付けて出してください。

可燃ごみ (白色半透明の袋)	一般的な廃プラスチックごみ、少しでも汚れているプラスチック製容器包装類はすべて「可燃ごみ」で出してください。
プラスチックごみ (ブルー半透明の袋)	「プラマーク」入りで、全く汚れていないプラスチック製容器包装だけ「プラスチックごみ」で出してください。
不燃ごみ (ピンク半透明の袋)	袋に入る廃小型家電、ガラス製品、陶磁器類、金属類及びそれを含むごみです。 汚れたプラスチック、ビニール、合成樹脂製品は、「可燃ごみ」で出してください。 ※「不燃ごみ」にスプレー缶やカセットボンベなどの資源ごみや、消火器、ガスボンベ、コンクリート塊、バッテリーなどの市で収集できない処理困難物が混在していることがあります。ごみ収集車や清掃工場の火災や故障の原因になる恐れがあり、大変危険ですので、絶対に「不燃ごみ」で出さず、決められたルールに従って処分してください。
資源ごみ (ビン類、カン類、ペットボトル類、紙・布類、スプレー缶・ガス缶、乾電池類、ライター類)	○「ビン」は従来どおり、無色透明、茶色、その他の色に分別してください。 ※ふたは外してください。 ※化粧品の空きビンも出せます。 ※出せるのは、元々中身入りで販売されたガラスビンのみです。それ以外の一般的なガラス製品や陶磁器、乳白色ガラス等は出せません。これらは全て不燃ごみで出してください。 ○「カン」はアルミ、スチールに分別する必要はありません。 ○「ペットボトル」は、ふたを外して出してください。 ※ラベルをめくる必要はありません。 ○「ビン、カン、ペットボトル」はいずれも、中身を空にしてそのまま出してください。 ○紙類はひもで十文字に縛ってください。細小の雑がみは袋(袋は自由)に入れて出してください。ファイルに托じてある場合は、中の紙類のみ出してください。布類はポリ袋(色は自由)に入れて出してください。布団、枕、座布団などのわた製品やじゅうたん、カーペットは、可燃ごみか、粗大ごみで出してください。 ○「スプレー缶・ガス缶、ライター類」は、完全に使い切ってから出してください。 ※穴を開ける必要はありません。 ●ごみステーションに設置されるそれぞれの分別回収かご等へ出してください。

携帯電話・ゲーム機等や蛍光灯等の回収にご協力ください

- ◆一般家庭から出る使用済み小型家電(携帯電話・デジタルカメラ・ゲーム機等)は、「リサイクルステーション」で回収を行っていますので、ご利用ください。
※市指定不燃ごみ袋内に収納できる大きさのものであれば、不燃ごみ袋不要でそのまま出すことができます。
- ◆一般家庭から出る水銀使用廃製品(蛍光灯等)のうち、割れていないものは、一般の不燃ごみとして出さず、できるだけ「リサイクルステーション」に出すよう、ご協力をお願いします。


●その他

- ・「リサイクルステーション」は、甚目寺庁舎駐車場で、毎日午前9時から午後5時まで(土・日曜・祝日含む。ただし、年末年始は除く)開設しています。
- ・ごみの分別と出し方のルールの詳細については、「令和2年度 あま市のごみの分別と出し方のルール」冊子(窓口配布、市公式ウェブサイト内公開)をご覧ください。

問合せ先 環境衛生課 ☎444・3132 FAX443・3555

暮らしのカレンダー

3月

sun 日	mon 月	tue 火	wed 水	thu 木	fri 金	sat 土
	1	2	3	4 ●読書会 (美和図書館)→P20	5 ●なごみ屋食会 (甚目寺総合福祉会館)	6 ●伝統文化映画会「飛騨古川祭一起こし太鼓が響く夜」 (七宝焼アートヴィレッジ)→P17 ●グー・チョコキ・パーのおはなし会 (美和図書館)→P20
7 ●伝統文化映画会「飛騨古川祭一起こし太鼓が響く夜」 (七宝焼アートヴィレッジ)→P17	8	9	10	11 ●子どもの本の会 (美和図書館)→P20	12 ●なごみ屋食会 (甚目寺総合福祉会館)	13
14 ●「桜の有線七宝ペンダント」作り (七宝焼アートヴィレッジ)→P17	15	16	17 ●七宝焼体験教室特別企画「純銀藤の有線七宝ペンダント」 (七宝焼アートヴィレッジ)→P17	18 ●七宝焼体験教室特別企画「純銀藤の有線七宝ペンダント」 (七宝焼アートヴィレッジ)→P17	19 ●なごみ屋食会 (甚目寺総合福祉会館) ●語りの会おはなしペロリ (美和図書館)→P20	20 春分の日 ●七宝焼体験教室特別企画「純銀藤の有線七宝ペンダント」 (七宝焼アートヴィレッジ)→P17
21 ●七宝焼体験教室特別企画「純銀藤の有線七宝ペンダント」 (七宝焼アートヴィレッジ)→P17	22	23	24 ●七宝焼体験教室特別企画「純銀藤の有線七宝ペンダント」 (七宝焼アートヴィレッジ)→P17	25	26 ●なごみ屋食会 (甚目寺総合福祉会館)	27
28	29	30	31			

【今月の表紙】

あま市総合計画策定市民会議では、高校生、大学生を含む市民会議委員23名により、市の魅力を活かしたまちづくりについて意見交換をしていただき、たくさんのご提案をいただきました。ありがとうございました。【関連ページ 6ページ】

広告

不動産に関するご相談は、地域密着・地元不動産会社へお気軽にご相談ください。

株式会社 あま土地
AmaTochi

売却・買取物件募集中
売却 購入 住み替え
価格査定 有効活用 即金買取

愛知県知事(3)第20793号 あま市七宝町桂城之端28番地 さかい珈琲店すぐとなり

☎052-441-3747

障がいをお持ちの方と、ご家族様へ

GOOD LIFE
2019.9月 OPEN!!

☎052-880-0174
E-mail second.life.kk@gmail.com

グッドライフ
就労継続支援B型事業所
あま市七宝町桂城之内35番地
(名鉄バス停 秋竹より徒歩5分)

※必ずしも障害者手帳をお持ちである事が条件ではありません。

鳳凰殿 美和 朱雀殿

清須市一場福島1244-1
あま市花正七反地40-1
あま市七宝町川部出屋敷73

永遠の旅立ちに真心こめて
葬儀専用ホール

年中無休・24時間体制・駐車場完備

☎0120-09-8128

セレモニーの会
会員募集中

セレモニー 鳳凰殿 美和 朱雀殿

弁護士法人 心

夜間・土日祝相談可(要予約)
相談料0円(交通事故被害・後遺障害)
相談料0円(過払い金・借金・相続・遺言)

交通事故・後遺障害
損害賠償 遺言等
無料診断サービス

過払い金 遺言書
無料診断サービス

※主たる事務所は愛知県弁護士会所属。費用には例外や変更もありますので、詳しくはホームページをご覧ください。 ※本広告は令和3年2月時点のものです。

所員弁護士40名以上!!

名古屋駅2分
松坂屋名古屋店内(矢場町駅0.5分 栄駅5分)
弁護士法人名古屋法律事務所(愛知県弁護士会)
弁護士法人心崇法律事務所(愛知県弁護士会)

平日9時~21時・土日祝9時~18時(受付) (12/21~1/31は3時~18時受付)

☎0120-41-2403
詳細は⇒ <https://www.kokoro.law>

自由に未来を描こう

Keimei Gakkan High School
啓明学館高等学校
七宝キャンパス 名駅キャンパス

事務所移転しました あま市木田道下36番地

名鉄木田駅南口、美和交番南側の道を東へ徒歩すぐ

山田裕也法律事務所

弁護士 山田裕也 弁護士 山田朝子
愛知県弁護士会所属

借金・相続・離婚・交通事故・労働問題・刑事等
電話、メールフォームからご予約ください

【受付】平日9時~18時
☎052-414-7762

山田裕也法律事務所 検索

毎月第二土曜日住まいの相談会開催中!
完全予約制! お気軽にお問合せください!

明治24年創業~地域密着工房~
サイトウ建築株式会社

052-444-0269
<http://saitoukenchiku.com/>
あま市甚目寺薬丸56番地

2018年
ショールームOPEN!
インスタグラムで
施工事例UPしてます!

インドカレー ツルシ
INDIAN RESTAURANT TULSI

あま店 ☎052-443-9090
愛知県あま市花正七反地29-1

ランチ 11:00~15:00
ディナー 17:00~22:00

■年中無休 ■駐車場有

2021年2月~4月末日まで
★ランチ15% ★ディナー20%OFF

テイクアウト OK!

スイミングスクール 38年の実績と信頼
KL SPORTS

大治町西條柳原に 幼児・学童専門スイミングスクール

2020年4月オープン!!

新型コロナウイルス感染対策
・臨時更衣室の設置
・マスク認識型サーモカメラ設置
・指導中プラスチックマスク着用
・館内消毒及び換気の徹底
・各種諸手続のオンライン化

1ヶ月おためし教室 予約受付中!
1ヶ月おためし教室のご予約はこちら→

KL SPORTS スイミングスクール38年の実績と信頼
あま大治スイミングスクール
〒490-1144 大治町西條柳原100 TEL052-444-9500
<http://amaoharu.kls.co.jp/>

2階には女性専用ヨガスタジオ「ケイエルスタジオ大治」も同時オープン!

財源確保のため有料広告を掲載しています。広告については市が推奨するものではありません。内容に関しては直接広告主へお問い合わせください。

広報あま

発行人/あま市長 編集/あま市役所企画財政部企画政策課
〒490-1292 愛知県あま市木田成亥18番地1 TEL(052)444-1001(代) FAX(052)441-8330
あま市公式ウェブサイト <https://www.city.ama.aichi.jp> E-mail ama@city.ama.lg.jp
見やすく、読み間違えの少ないフォント「ユニバーサルデザインフォント」を使用しています。

令和3年3月発行

あま市公式ウェブサイト



スマートフォンの無料アプリで広報あまが閲覧できます。

