



広報

あま

2021
Jun

6



•令和3年度の区長を紹介します 4

•子育て世帯生活支援特別給付金(ひとり親世帯分)のご案内 8

市政ニュース 11

•令和4年度採用 あま市職員を募集します 11

お知らせ 19

•あまterrace便り 23

•みんなの掲示板 24

•七宝焼アートヴィレッジだより 24

•カメラルポ 25

健康ガイド 30

•あま市民病院だより 31

広報あま6月号に掲載されている内容は、新型コロナウイルス感染症の状況により変更になる場合があります。詳しくは、各問合先にお問い合わせください。

今月の納税等

市県民税/第1期

国民健康保険税/第2期

後期高齢者医療保険料/第2期

介護保険料/第2期

納期限 6月30日(水)

新型コロナワクチン集団接種会場アクセスマップ



■ **七宝保健センター** (七宝町桂弥勒28番地)
会場の東側からお入りください



■ **あま市民病院** (甚目寺畦田1番地)
会場の北側からお入りください

■ **甚目寺保健センター** (西今宿馬洗46番地)
会場の東側からお入りください



■ **美和保健センター** (花正中之割2番地)
会場の北側、または東側からお入りください

← : 会場侵入経路

駐車場の台数には限りがありますので、できる限り徒歩・自転車等のご来場にご協力ください。

問合先 予約受付・相談センター ☎462・0250
(午前9時～午後5時 土・日曜・祝日を除く)

新型コロナワクチン集団接種のウェブ予約をお手伝いします

下記の日程でウェブ予約のお手伝いをする“ウェブ予約支援”を行います。

持ち物: 接種券、筆記用具 ※予約には接種券が必要です。必ずお持ちください。

6月1日(火)	人権ふれあいセンター	6月10日(木)	七宝産業会館
6月2日(水)	美和文化会館	6月11日(金)	下萱津コミュニティ防災センター
6月3日(木)	七宝公民館	6月14日(月)	人権ふれあいセンター
6月4日(金)	森憩の家		

開催時間: いずれの会場も午前9時～正午、午後1時～4時
緊急事態宣言が発出されている場合は、甚目寺総合福祉会館で支援を行います。

問合先 健康推進課 ☎443・0005 FAX443・5416

基礎疾患をお持ちの方の新型コロナワクチン接種券優先発行のお知らせ

ワクチン接種の予約や接種を受けるには「接種券」が必要となります。すでに65歳以上の方には送付しているところです。今後は65歳未満の方への送付をすることになっていますが、基礎疾患を有する方につきましては、接種券を優先して発行する「接種券優先発行」の受付を行っています。「接種券優先発行」をご希望の方は、下記によりお申し込みをしてください。

記

対象者: 発送日において16歳以上65歳未満の方(昭和32年4月2日～平成17年6月10日生)

申込方法: ①電話 予約受付・相談センター ☎462・0250(午前9時～午後5時 土・日曜・祝日を除く)

②メール 市公式ウェブサイト(<https://www.city.ama.aichi.jp/kurashi/health/1007091/1007366.html>)をご確認ください。

申込期限: 6月7日(月)午後5時まで

発行方法: 6月10日(木)以降に郵便にてお届けします。

優先の対象となる基礎疾患(①～⑭については、通院や入院をしている方)

- ①慢性の呼吸器の病気
- ②高血圧を含む慢性の心臓病
- ③慢性の腎臓病
- ④慢性の肝臓病
- ⑤インスリンや飲み薬で治療中の糖尿病または、ほかの病気を併発している糖尿病
- ⑥鉄欠乏性貧血を除く血液の病気
- ⑦治療中のがんを含む免疫の機能が低下する病気
- ⑧ステロイドなど免疫の機能を低下させる治療を受けている
- ⑨免疫の異常に伴う神経疾患や神経筋疾患
- ⑩神経疾患や神経筋疾患が原因で身体の機能が衰えた状態(呼吸障害など)
- ⑪染色体異常
- ⑫重症心身障がい(重度の肢体不自由と重度の知的障がい重複した状態)
- ⑬睡眠時無呼吸症候群
- ⑭重い精神疾患(精神疾患の治療のため入院している、精神障害者保健福祉手帳を所持している、または自立支援医療(精神通院)で「重度かつ継続」に該当する場合)や知的障がい(療育手帳を所持している場合)
- ⑮肥満の程度を示す「BMI」が30以上の方



接種券優先発行の詳細については、予約受付・相談センターにお問い合わせください。

問合先 予約受付・相談センター ☎462・0250(午前9時～午後5時 土・日曜・祝日を除く)

64歳以下の方への新型コロナワクチン接種券発送予定

新型コロナワクチン接種の予約や接種に必要な接種券を以下のとおり発送する予定です。ただし、ワクチンの供給状況等により変更になる場合がありますことをご承知ください。

接種券発送予定日	年齢等	予約開始日
6月10日(木)	基礎疾患がある方(昭和32年4月2日～平成17年6月10日生)	6月14日(月)
6月21日(月)	64歳の方(昭和32年4月2日～昭和33年4月1日生)	6月25日(金)
6月28日(月)	62・63歳の方(昭和33年4月2日～昭和35年4月1日生)	7月2日(金)
7月5日(月)	60・61歳の方(昭和35年4月2日～昭和37年4月1日生)	7月9日(金)
7月12日(月)	16～24歳の方(平成9年4月2日～平成17年7月1日生) ※平成17年7月2日以降生まれの方は、誕生月の翌月初旬の発送	7月16日(金)
7月26日(月)	55～59歳の方(昭和37年4月2日～昭和42年4月1日生)	7月30日(金)
8月2日(月)	45～54歳の方(昭和42年4月2日～昭和52年4月1日生)	8月6日(金)
8月9日(月)	35～44歳の方(昭和52年4月2日～昭和62年4月1日生)	8月13日(金)
8月16日(月)	25～34歳の方(昭和62年4月2日～平成9年4月1日生)	8月20日(金)

問合先 予約受付・相談センター ☎462・0250(午前9時～午後5時 土・日曜・祝日を除く)

令和3年度の区長を紹介します！

区長は、各区において選出され、地域住民と行政とをつなぐパイプ役として、重要な役割を担っていただいています。

また、お住まいの地域の自治会や町内会への加入、行事や催しへの参加等のご相談は、お住まいの区長までお願いします。(敬称略)

区名	氏名	電話番号
七宝町沖之島	道明 弘茂	444・2154
七宝町遠島	石原 正美	441・7933
七宝町安松	佐藤 安信	444・2062
七宝町秋竹	後藤 守	443・0452
七宝町桂	小坂井 千春	444・4266
七宝町下田	酒井 卓美	441・9583
※七宝町川部	山田 和仁	444・3509
	河原 宏幸	443・7830
七宝町伊福	秋田 和高	446・0737
七宝町下之森	小西 要	445・6437
七宝町徳実	片瀬 清隆	090・8130・9163
七宝町鷹居	村上 貴	444・4415
七宝町鯉橋	山田 菊男	441・7132
二ツ寺	原 利光	444・1241
東溝口	牛田 知彦	090・2260・9718
花正	岩間 賢一	444・6502
花長	堀田 昌義	442・8605
木折	小鹿 正実	090・6369・8593
富塚	清田 英樹	444・1410
古道	原 猛志	442・6504
金岩	溝口 実	444・9190
木田	寺本 政弘	444・2691

区名	氏名	電話番号
森山	竹田 隆義	444・8657
中橋	久保 哲政	090・7310・1837
丹波	片岡 幾雄	444・6558
蜂須賀	横井 良治	444・9739
篠田	久米 憲司	443・0144
北苅	竹田 達雄	444・6201
小橋方	佐藤 利邦	444・6679
乙之子	加藤 輝和	444・9180
甚目寺	林 孝之	090・8420・8466
本郷	三輪 一英	444・5703
坂牧	石川 鑛一	090・2134・3669
下萱津	上村 修三	090・5103・6662
中萱津	玉谷 尚登	444・3201
上萱津	武藤 育雄	444・6510
栄	橋本 満優禧	441・6288
西今宿	木下 順弘	080・5127・2641
森	足立 國雄	442・3471
方領	杉本 耕基	441・5959
石作	永田 一秋	217・6459
小路	石川 真司	090・8074・4443
新居屋	森 紀久雄	442・1244

※七宝町川部につきましては、区長の任期が次のとおりとなっていますので、お間違のないようご注意ください。

上段の方の任期: 令和3年4月1日から令和3年9月30日まで 下段の方の任期: 令和3年10月1日から令和4年3月31日まで

問合せ 総務課 ☎444・1711 FAX441・8330

住宅等にかかわる各種補助制度のご案内

木造住宅の無料耐震診断

過去の大規模地震により、旧基準で建てられた住宅については、地震による建物の倒壊など甚大な被害を受けている建物が多く、耐震性が不十分であることが心配されます。このような住宅について、市では無料で専門家を派遣し、耐震診断を行い正確な住宅の耐震性能の情報提供を行っています。

対象:昭和56年5月31日以前に建築された在来軸組構法及び伝統構法の木造住宅(空き家は除く)。

耐震改修工事費補助事業

木造住宅の耐震性・安全性の向上を目的とすることで、倒壊等により被害の軽減を図り、市民の生命、身体及び財産を保護します。

対象:市が実施する「木造住宅の無料耐震診断」の結果、「倒壊する可能性がある、または倒壊する可能性が高い」と診断された木造住宅で、これまでに耐震シェルター設置補助、または耐震改修工事補助を受けていない住宅。

耐震シェルター設置費補助事業

「耐震シェルター」とは住宅内に設置する箱型の構造物で、地震等で住宅が倒壊しても、シェルターの中は安全な空間が確保できます。

対象:市が実施する「木造住宅の無料耐震診断」の結果、「倒壊する可能性がある、または倒壊する可能性が高い」と診断された木造住宅で、これまでに耐震改修工事補助、または耐震シェルター設置補助を受けていない住宅。

民間木造住宅除却工事費補助事業

耐震性のない木造住宅を除却することで、地震発生時における建築物等の倒壊による二次被害の軽減を図ることができます。

対象:補助金の交付申請を行う前年度までに、市が実施する「木造住宅の無料耐震診断」を受け、一定基準に満たない木造住宅の全てを除却する場合。

ブロック塀等撤去費補助事業

ブロック塀等は所有者個人の財産であり、所有者の責任における適正な管理が必要になります。

地震発生時におけるブロック塀等の倒壊などによる災害を未然に防止するため、市内にある道路等に面した一定の高さ以上のブロック塀等の撤去工事に要する費用の一部を補助します。

対象:道路、または公共施設の敷地の地面から高さ1メートル以上のコンクリートブロック、れんが等を用いた組積造の塀等。

空家解体促進費補助事業

空き家を放置すると、地域住民の生活環境に影響を及ぼします。市では、空き家の解体や利活用を進めるため、市内の老朽化した住宅(構造等が著しく不良なもの)を解体する方に、解体費の一部を補助します。

狭あい道路の拡幅整備等整備事業

市道路及び水路の寄附採納等に関する要綱に基づいて、道路として寄附する際の分筆費用補助に加え、建築行為等に係る後退用地及び隅切用地を寄附いただく場合に、市が必要な拡幅整備を行うとともに隅切用地の寄附について奨励金を交付するものです。

※各種補助制度につきまして工事着手前に補助申請を行い、補助金交付決定を受ける必要があります。

※詳しくは都市計画課(本庁舎)までご連絡ください。

問合せ先 都市計画課 ☎441・7112 FAX441・8387

国保特定健診・後期高齢者健診が始まります！

対象の方には、健康診査受診券を送付しています。年に一度は受診し、ご自身の健康づくりにお役立てください。

対象者 【特定健診】40歳以上のあま市国民健康保険加入者

※4月2日以降にあま市国民健康保険に加入された方で受診を希望される方は、保険医療課(保健事業グループ)までご連絡ください。

【後期高齢者健診】後期高齢者医療保険加入者

※昭和21年5月から6月生まれの方は、誕生月の翌月末に受診券を郵送します。

費用 無料

健診内容 診察・身体計測・血液検査・尿検査・血圧測定・心電図等

実施期間 6月1日(火)から10月30日(土)まで

健診場所 あま市、津島市、愛西市、弥富市及び海部郡内の指定医療機関
(健康診査受診券に同封のご案内をご覧ください)

問合せ先 保険医療課(保健事業グループ) ☎462・6683 FAX443・3555

児童発達支援センター内に相談窓口を設置します

発達に不安を感じるお子さんの保護者からのご相談に応じる窓口を「児童発達支援センター すてっぷあいる」に設置します。

他の子と比べると発達が遅い気がする、なかなか言葉が出ない、障がいがあると診断された…などお子さんの発達や障がい等に関することなら、どんな悩みでも結構です。

相談員がお話を伺い、必要に応じて、適切な支援機関をご紹介します。

※センターにお越しの際は、感染症予防に十分注意していただきますようお願いいたします。なお、電話、FAX、メールでのご相談も可能です。

開始日:6月1日(火)

対象:市内に居住する18歳未満の障がい、または発達に不安のある児童及びその保護者

日時:月～金曜日 午前8時30分～午後5時15分

(祝日及び12月29日～翌年1月3日を除く)

場所:あま市中橋五反地9番地「児童発達支援センター すてっぷあいる」内

電話:070・8690・4000

FAX:414・5547

メール:a-itaku@aruitekou.org

問合せ先 社会福祉課 ☎444・3135

FAX443・3555



後期高齢者医療制度の保険料等のお知らせ

令和3年度の保険料の計算方法について

保険料は、被保険者の所得に応じて負担する「所得割額」と、被保険者全員が等しく負担する「被保険者均等割額」を合計して、個人単位で計算されます。

所得割額	(所得金額—基礎控除額*) ×所得割率9.64%	+	被保険者均等割額	被保険者1人当たり 48,765円	=	保険料(年額)	【限度額64万円 (100円未満切捨て)】
------	-----------------------------	---	----------	----------------------	---	---------	--------------------------

- * 基礎控除額 合計所得金額2,400万円以下の場合、基礎控除額43万円
 合計所得金額2,400万円超2,450万円以下の場合、基礎控除額29万円
 合計所得金額2,450万円超2,500万円以下の場合、基礎控除額15万円
 合計所得金額2,500万円超の場合、適用なし

被保険者均等割の軽減特例について

後期高齢者医療制度の創設(平成20年)から暫定措置として特例的な軽減を実施してきましたが、世代間の公平を図る観点なども踏まえ、段階的に見直しをおこない、令和3年度からは制度本来の仕組みである7割軽減に戻ります。

令和2年度	7.75割軽減	⇒	令和3年度から	7割軽減
-------	---------	---	---------	------

令和3年度の被保険者均等割額の軽減について

所得の低い方に対しては、被保険者均等割額の軽減措置を適用します。

被保険者均等割額を 7割軽減	所得金額の合計が 43万円+10万円×(給与所得者等の人数-1)以下(※)の世帯
被保険者均等割額を 5割軽減	所得金額の合計が 43万円+(28.5万円×世帯の被保険者数)+10万円×(給与所得者等の人数-1)以下(※)の世帯
被保険者均等割額を 2割軽減	所得金額の合計が 43万円+(52万円×世帯の被保険者数)+10万円×(給与所得者等の人数-1)以下(※)の世帯

※世帯主とその世帯にいる被保険者の所得金額の合計(65歳以上の方の公的年金所得は、通常の所得から15万円を控除した額)

問合せ先 愛知県後期高齢者医療広域連合管理課保険料グループ ☎955・1223
 保険医療課 福祉医療係 ☎444・3168 FAX443・3555

新型コロナウイルス感染症に係る傷病手当金の支給について

国民健康保険、または後期高齢者医療の被保険者のうち、給与等の支払いを受けている方が、新型コロナウイルス感染症に感染した、または感染の疑いで就労できず、給与等の支払いを受けることができなくなった場合に、傷病手当金を支給します。

適用期間は、令和2年1月1日から令和3年6月30日までとなっていますので、期間中に、新型コロナウイルス感染症の影響で就労できなかった期間がある方は、お問い合わせください。

問合せ先 保険医療課 ☎444・3168 FAX443・3555

子育て世帯生活支援特別給付金 (ひとり親世帯分)のご案内

新型コロナウイルス感染症による影響が長期化する中で、低所得の子育て世帯に対し、その実情を踏まえた生活支援を行う観点から、子育て世帯生活支援特別給付金を支給します。

※ひとり親世帯以外の低所得の子育て世帯に対する給付については、詳細が決まり次第お知らせします。

支給対象者

次のうち、いずれかに該当する方

- ①令和3年4月分の児童扶養手当の支給を受けている方
- ②公的年金給付等を受けていることにより令和3年4月分の児童扶養手当の支給を受けていない方
- ③新型コロナウイルス感染症の影響を受けて家計が急変し、直近の収入が、児童扶養手当の対象となる水準に下がった方

支給額

児童1人当たり一律5万円

申請期間

- ①に該当する方
申請の必要はありません
- ②または③に該当する方
令和3年5月18日(火)～令和4年2月28日(月)

支給時期

- ①に該当する方
令和3年5月11日(火)に支給済
※児童扶養手当の認定が遅れている方については、認定が下り次第随時支給をしています。
- ②または③に該当する方
申請から約2～3週間後

申請場所

子育て支援課(甚目寺庁舎)、七宝市民サービスセンター(七宝公民館)、
美和市民サービスセンター(本庁舎)

問合せ 子育て支援課 ☎444・3173 FAX443・3555



虐待の相談・通報はこちらへ

児童虐待 ☎444・3173(子育て支援課)または ☎189(児童相談所全国共通ダイヤル、24時間対応)
障がい者虐待 ☎444・3135(社会福祉課) ※市役所は平日午前8時30分～午後5時15分
高齢者虐待 ☎444・3141(高齢福祉課) (夜間・休日は宿日直につながります)
※FAX番号 443・3555(共通)

6月10日(木)から五条川斎苑の供用を開始します

令和3年3月に竣工した「五条川斎苑」が、6月10日(木)から供用を開始します。
火葬炉については、最新の設備を導入し、無煙、無臭、無公害化を図り、環境対策に万全を期しております。

施設概要

名称 五条川斎苑
所在地 清須市春日杵前60番地
敷地面積 15,524.54㎡
延床面積 3,087.10㎡
火葬炉数 人体炉6基、動物炉1基



使用料

	管内 (あま、清須市民)		管外 (左記以外)	
	管内 (あま、清須市民)	管外 (左記以外)	管内 (あま、清須市民)	管外 (左記以外)
大人 (12歳以上)	8,000円	75,000円	身体の一部等	2,000円 / 20,000円
小人 (12歳未満)	4,000円	40,000円	動物	1,000円 / 10,000円
死産児	2,000円	20,000円		

※利用案内については、組合ウェブサイト (<https://gjkoiki.or.jp>) をご確認ください。

内覧会の開催について

6月6日(日)午前9時～午後4時(事前申し込み不要)

問合先 五条広域事務組合 ☎401・1181 FAX401・1183



巡回バスニュース

〔利用状況〕

		北部巡回ルート		南部巡回ルート		東部巡回ルート		計
		左回り	右回り	左回り	右回り	左回り	右回り	
令和3年4月	13	103人	84人	139人	164人	40人	48人	578人
累計(平成29年 10月31日～)	547	4,863人	3,908人	5,110人	6,357人	1,753人	1,928人	23,919人

【あま市巡回バスの無料乗車券について】

75歳以上、障がい者、運転免許証返納者の方は、身分証等をご提示いただくことであま市巡回バスの運賃は無料となっておりますが、これらの方でご希望される方には、あま市巡回バスの無料乗車券を発行しております。無料乗車券の発行をご希望される方は、「あま市巡回バス無料乗車券交付申請書」により申請をお願いいたします。申請書は、各庁舎の窓口及び市公式ウェブサイトにご用意しております。

問合先 企画政策課 ☎444・1712 FAX444・0982

あま市権利擁護センター開所記念講演会を開催します

日時:7月3日(土)午前10時~11時30分(開場 午前9時30分)

場所:美和文化会館 大ホール

テーマ:「成年後見制度と権利擁護について学ぼう」

講師:特定非営利活動法人尾張東部権利擁護支援センター(あすライツ)

センター長 住田 敦子 氏

対象:どなたでもご参加いただけます

定員:300人

内容:7月からあま市権利擁護センターを開所するに当たり、成年後見制度の基礎知識と権利擁護について、先駆的に権利擁護支援を展開されている住田氏にご講演をいただきます。

申込:参加希望の方は、事前申し込みにご協力をお願いします。

申込方法は、市公式ウェブサイトまたはパンフレットをご覧ください。なお、申込期限は6月25日(金)までです。



(講師プロフィール)

社会福祉士・精神保健福祉士・ケアマネジャー

障害者相談支援センター相談員を経て、尾張東部成年後見センター(現尾張東部権利擁護支援センター)職員。平成25年から同センター長。厚生労働省成年後見制度利用促進専門家会議委員。

<新型コロナウイルス感染症予防に関するお願い>

- ・美和文化会館大ホールは定員700人の会場ですが、入場は300人までとします。
- ・会場へお越しの際は検温と消毒液での除菌にご協力いただき、マスクの着用をお願いします。
- ・体調不良の場合は参加をご遠慮いただきます。
- ・感染状況により、開所記念講演会の開催を中止する場合があります。
- ・換気のため窓などを開放しますので、ご協力をお願いします。

問合先 社会福祉課 ☎444・3135 FAX443・3555

アマノギフト 協力事業者募集

市では、市民にカタログ冊子を送り、地域の魅力が詰まった商品等を「アマノギフト」として協力事業者を通じて配付するアマノギフト事業に協力いただける事業者を募集します。

応募資格等については、市公式ウェブサイト「アマノギフト事業協力事業者募集要領」をご覧ください。

【募集期間】

6月1日(火)~6月30日(水)まで(先着300者)※定員になり次第締め切ります。

協力いただいた事業者は、「協力事業者」としてカタログ冊子、市公式ウェブサイトにて掲載させていただきます。

【応募方法】

申請書を市公式ウェブサイト(<https://www.city.ama.aichi.jp/kurashi/fukushi/1007335.html>)からダウンロードし、アマノギフト 事業担当(amanogift@city.ama.lg.jp)までメールにてご応募ください。



【市公式ウェブサイト】



【アマノギフトメール】

問合先 社会福祉課 アマノギフト お問い合わせセンター ☎449・2424 FAX443・3555

令和4年度採用 あま市職員を募集します

第1回試験

▼試験区分・採用予定人数・受験資格

試験区分	採用予定人数	受験資格
事務職(一般)A	7名程度	平成5年4月2日以降に生まれ、大学を卒業した方、または令和4年3月までに卒業見込みの方
保健師	1名程度	昭和61年4月2日以降に生まれ、保健師の資格を有する方、または令和4年3月までに取得見込みの方
保育士	6名程度	平成3年4月2日以降に生まれ、保育士の資格を有する方、または令和4年3月までに取得見込みの方
土木	3名程度	平成3年4月2日以降に生まれ、大学、短期大学※、もしくは高等専門学校で土木に関する専門課程を修了して卒業した方、または令和4年3月までに卒業見込みの方

※短期大学には、学校教育法による専修学校専門課程のうち、修学年限が2年以上で、1600時間以上の授業の履修を義務付けているものを含みます。

▼受付期間 6月7日(月)～21日(月)(土・日曜日を除く)
(郵送による申込みの場合は、6月18日(金)までの消印有効)

▼第1次試験

- ①7月10日(土)集団面接試験
- ②7月11日(日)筆記試験

▼提出書類

- 1.あま市エントリーシート
(市公式ウェブサイトからダウンロードしてください。また、人事秘書課(本庁舎)でも配布しています)
- 2.写真2枚(6か月以内に撮影した上半身、脱帽、正面向きの縦4cm×横3cmの大きさのもの)
※1枚はエントリーシートに貼付し、1枚は裏面に氏名を記入して提出してください。
- 3.最終学校の卒業証明書、または卒業見込証明書
- 4.最終学校の成績証明書
- 5.その他
【保健師】保健師の資格を取得している場合は、保健師免許証の写し
【保育士】保育士の資格を取得している場合は、保育士証の写し

その他、詳細については、市公式ウェブサイトに掲載の実施要項(人事秘書課(本庁舎)でも配布しています)を参照してください。

Web <https://www.city.ama.aichi.jp/1000005/1007253.html>



問合先 人事秘書課 ☎444・1713 FAX444・1351

市政ニュース

あま市役所

開庁時間
午前8時30分～午後5時15分
土・日曜・祝日




甚目寺庁舎に
手話通訳者を配置しています

火曜日 午前9時～正午、午後1時～4時
木曜日 午前9時～正午
※上記以外の曜日、または甚目寺庁舎以外でのご利用につきましては、お問い合わせください。

問合せ先 社会福祉課
☎444・3135 FAX443・3555

✉shogai@city.ama.lg.jp



子育て



児童手当の「現況届」を提出してください

児童手当を受給している方は、5月31日(月)に「児童手当現況届」を発送しますので、6月1日(火)から30日(水)までの間に提出してください。

この現況届は、6月1日現在の児童の養育状況や前年の所得状況等を確認するためのものです。

この届を出さないと、児童手当の支払いを受けることができなくな

りますので、ご注意ください。

問合せ先 子育て支援課

☎444・3173

FAX 443・3555

子育て応援！

ファミリー・サポート・センター

提供会員、依頼会員を募集します！

子育てをお手伝いしていただける方

(提供会員)

提供会員になつて、地域の子育てを支え合うお手伝い(お子さんの送り一時預かり)をしてみませんか。有償ボランティア(1時間700円)

対象 あま市、または大治町内在住

で20歳以上の育児経験者、または保育士資格等を有する方

※養成講座の受講が必要です。

養成講座日時

6月22日(火)～25日(金) 午前9時30分～午後3時15分

6月29日(火) 午前9時30分～正午

子育てを手伝ってほしい方(依頼会員)

対象 生後6か月から小学校6年生までのお子さんがあるあま市、または大治町内在住、または在勤の方

※登録説明会の参加が必要です。

登録説明会日時

6月18日(金) 午前10時～11時45分

養成講座・登録説明会共通事項

場所 七宝公民館

定員 6人

※無料託児有り(生後4か月から未就学児まで。要予約、定員有り)

申込 6月15日(火)までに電話、またはメールでお申し込みください。

メール申込 件名「養成講座または説明会申込み」、本文に「氏名、電話番号、受講日、託児の有無(有は名前、月齢・年齢)」を記入して送信してください。

問合せ先 あま市・大治町広域ファミリー・サポート・センター事務局

(甚目寺庁舎子育て支援課内)

☎462・0150

FAX 462・0160

✉ama-harufamisapo@clovernet.ne.jp



税



確定申告期限延長に伴う

令和3年度市民税・県民税の納税通知書について

新型コロナウイルス感染症への対応のため、確定申告期限が延長されたことで、延長期間中に提出された確定申告書の申告内容が当初の市民

税・県民税の納税通知書に反映されていない場合があります。その場合、後日、変更通知書を送付いたしますので、ご理解のほどよろしくお願い致します。

問合せ先 税務課

☎444・0509

FAX 445・3856

寄附



寄附のお礼

日本マクドナルド株式会社様

市内小学校新1年生へ安全笛

美和パソクラブ様

現金2万2,280円

市民の方

認知症対策の啓発として

現金10万円

市民の方

甚目寺小学校、甚目寺東小学校及び甚目寺南小学校の図書購入費として現金30万円

ご厚意ありがとうございました。

問合せ先 総務課

☎444・1711

FAX 441・8330

保険・年金

診察券

ねたきり高齢者・認知症高齢者の医療費負担額を助成しています

75歳以上の介護保険サービスを受ける方は後期高齢者福祉医療制度を受けられます。ただし、主たる生計維持者が市民税非課税の方に限り
ます。

後期高齢者福祉医療制度とは、医療機関で支払う保険診療分の自己負担額を市が助成する制度です。

申請に必要なもの

- ・ 介護保険被保険者証
- ・ 印鑑(スタンプ印は不可)
- ※所得証明書が必要になる場合があります。

申請場所

保険医療課(甚目寺庁舎)

美和・七宝市民サービスセンター

問合先 保険医療課

☎ 444・3168

FAX 443・3555

子ども医療費の助成について

市では中学校卒業までの、医療費(自己負担分)を全額助成しています。

平成26年4月診療分から平成29年6月診療分までの中学生の通院医療費(自己負担分)は3分の2を助成しており、その受付可能期間は医療費支払日より5年間です。申請がお済みでない方は、お問い合わせください。

問合先 保険医療課

☎ 444・3168

FAX 443・3555

自閉症と診断された方の医療費負担額を助成しています

医療機関で自閉症状群と診断された方は、障害者医療制度または後期高齢者福祉医療制度を受けられます。

障害者・後期高齢者福祉医療制度とは、医療機関で支払う保険診療分の自己負担額を市が助成する制度です。

申請に必要なもの

- ・ 病名が自閉症状群と記載された診断書(診断日から3か月以内のもの)
- ・ 健康保険証

※自閉症状群に含まれない診断名もありますので詳しくはお問い合わせください。

申請場所

保険医療課(甚目寺庁舎)

美和・七宝市民サービスセンター
問合先 保険医療課

☎ 444・3168

FAX 443・3555

環境・衛生

身近な温暖化対策について

二酸化炭素は、化石燃料等を燃焼させることで大量に発生します。発電所やごみ処理施設の焼却炉、また自動車のエンジンも化石燃料であるガソリンを燃焼させています。こういったものを抑制することが、温暖化対策になります。わたしたち一人ひとりがライフスタイルを見直し、温暖化対策を心がけることで温室効果ガスを抑制することができます。

4R

4Rは、リフューズ(Reuse)断る)、リデュース(Reduce)減らす)、リユース(Reuse)再利用する)、リサイクル(Recycle)再資源化する)の頭文字です。不要になったものを捨てるのではなく、必要に応じて修理し再使用すること、分別して再資源化すること、ごみの減量につながります。ごみを減らすことでごみの処分や、製品を新たに製作する際に

発生する二酸化炭素を抑制できません。

マイバッグ・エコバッグの使用

スーパーで買えるレジ袋はごみとして焼却することで、二酸化炭素が発生します。いろいろな使えて便利な物ではありますが、レジ袋を断ってマイバッグやエコバッグを利用することが温暖化対策になります。

節電

日本の電気は主に火力発電でまかなわれており、液化天然ガスや石炭、石油を燃焼させて作られています。そのため、必要のない電灯を消す、エアコンの設定温度を極端に高くしたり低くしたりしない、待機電力を消費しないよう使用しない家電製品のコンセントを抜く等、各家庭が節電を心がけることが温暖化対策になります。

公共交通機関や自転車の利用

お出かけの際はできるだけ自家用車の使用を控え、電車やバス等の公共交通機関や自転車を利用することで、ガソリンを燃焼することで発生する二酸化炭素の削減につながります。

問合先 環境衛生課

☎ 444・3132

FAX 443・3555

都市計画



土地区画整理組合の 事業計画の変更の縦覧

あま木田郷南土地区画整理組合の事業計画を次のとおり縦覧します。

なお、当該事業計画(都市計画に定められた事項を除く)について意見のある利害関係者は、6月28日(月)までに愛知県知事に意見書を提出することができません。

縦覧期間 6月1日(火)～14日(月)

午前8時30分～午後5時15分(土・日曜日を含む)

縦覧場所 都市計画課(本庁舎)

問合せ 都市計画課

☎441・7112

FAX 441・8387

名古屋都市計画生産緑地地区の変更

名古屋都市計画生産緑地地区の都市計画を変更しました。関係図書は、次のとおり縦覧できます。

縦覧場所 都市計画課(本庁舎)

問合せ 都市計画課

☎441・7112

FAX 441・8387

人権



6月1日は人権擁護の日です

市では、法務大臣により委嘱された人権擁護委員が活動しています。

人権擁護委員とは

人権擁護委員は、地域の皆さんに人権について関心と理解を深めてもらうために、様々な啓発活動を行っています。また、あらゆる人々の人権を守るため、毎日のくらしの中で起こる人権に関する問題に対し、法務局や市役所などで人権相談に応じています。相談は無料で秘密は厳守しますので、お気軽にご相談ください。人権相談日につきましては広報の「今月の相談案内」をご覧ください。

人権擁護委員新任・再任のお知らせ

令和3年4月1日付で近藤哲夫委員(再任)、服部光雄委員(再任)、三浦和己委員(新任)が法務大臣より委嘱をされ、人権擁護委員活動をお願いすることとなりました。任期は3年になります。人権に関するお悩みなどありましたら、お気軽にご相談ください。

問合せ 人権推進課

☎444・0398

FAX 441・8330

人権だより

市民人権講座 「ハンセン病について考えよう」

日時 6月22日(火) 午後2時～3時30分(午後1時30分開場)

場所 人権ふれあいセンター3階 多目的室

講師 ハンセン病回復者 (ハンセン病関西退所者原告団いちょうの会事務局長)

定員 100名 **その他** 入場無料、整理券不要

男女共同参画週間パネル展を開催(6月23日(水)から29日(火)まで)

場所:美和文化会館図書館前

男女共同参画週間(6月23日～29日)に合わせて、男女共同参画に関するパネルなどを展示します。ぜひご覧ください。

令和3年度男女共同参画キャッチフレーズ「女だから、男だから、ではなく、私だから、の時代へ。」

ハンセン病を正しく理解するパネル展を開催(6月30日(水)から7月4日(日)まで)

場所:美和文化会館図書館前

ハンセン病とは・・・感染力の極めて弱い「らい菌」による慢性の感染症であり、感染しても発病することはごく稀で、発病しても早期に適切な治療を受ければ後遺症を残すことなく治癒します。

しかし、以前は後遺症が残ることや遺伝病などという誤った思い込みから不治の病として、患者やその家族までもが言われなき偏見や差別を受けました。また、国の隔離政策により、療養所に強制隔離されたり、家が消毒されたりしたことが、より一層、誤解や偏見を招きました。そんな中、旧甚目寺町出身の医師小笠原登博士は、「らい」は不治ではないという自分の信念、経験に基づき当時の強制隔離政策に毅然と反対し、患者に対して献身的な治療を行いました。会場では、小笠原登博士のパネルなどもご覧いただけます。

問合せ 人権推進課 ☎444・0398 FAX441・8330

『人権を理解する作品コンクール』
展示会

令和2年12月に「人権週間」行事の一環として実施した、小中学生の皆さんを対象にした人権作品コンクールの応募作品の中から、優秀作品を選出して展示会を行いますので、ぜひご覧ください。

日時 6月1日(火)～30日(水)

※各施設の開館時間内、また展示初日の午前中に準備をする場合がございますので、予めご了承ください。

場所 美和文化会館、七宝焼アートギャラリー
美和ふれあいセンター

展示作品 ポスター、書道、標語

問合せ先 人権推進課

☎444・0398

FAX 441・8330

女性活躍情報誌「MYLife」
記者募集!!

市内で活躍する女性を取り上げた情報誌の取材と記事作成をしていただける方を募集します。取材先は、市で選出し、編集アドバイザーと一緒に取材や記事作成に協力してくれるので、未経験の方でも安心です。活動期間は7月から8月の間で、日数は5日程度です。

対象 市内在住、または在勤もしくは在学の高校生以上の方(過去に経験のある方を除く。)

募集人数 一般3人、学生6人
(3人ずつのチームをつくります)

※応募多数の場合は、こちらで選考させていただきます。

募集方法 申込用紙に必要事項を記入のうえ、郵送、または人権推進課へ直接お申し込み下さい。

※用紙は、市公式ウェブサイト、または人権推進課窓口にあります。

締切 6月30日(水)(必着)

活動内容 取材にあたり事前のレクチャーを受け、市内で活躍する女性の取材後、情報誌を作成します。情報誌は市内全戸に配布されます。

申込・問合せ先 人権推進課

☎444・0398

FAX 441・8330

人権推進に関するワークショップ
の開催について

市では人権推進に関する施策を総合的かつ計画的に推進するために「人権尊重のまちづくり行動計画」を策定し、さまざまな施策を展開してきました。このたび、令和3年度末で計画の終期を迎え、新たに第2次計

画の策定に伴い、市民の皆様のご意見を反映することを目的として、ワークショップを開催します。

人権問題は、難しい問題と捉えがちですが、DV、ハラスメント、いじめ、虐待など、身近に存在する問題です。この機会に人権問題について一緒に考えてみませんか。

なお、ワークショップでのご意見については、あま市人権施策推進審議会に報告し、第2次計画に反映させていただきます。

対象 市内在住、または在勤もしくは在学の方

募集人数 15人程度

締切 6月18日(金)

開催予定 7月20日(火)、8月18日(水)、9月8日(水)の全3回

募集方法 ①氏名、②住所、③連絡先を記入のうえ、郵送、メール、FAX、または人権推進課窓口へお申し込みください

※申込用紙は、市公式ウェブサイト、または人権推進課窓口にあります。

申込・問合せ先 人権推進課

☎444・0398

FAX 441・8330

✉jinken@city.amag.jp



男女共同参画に関する
ワークショップの開催について

市では男女共同参画社会の実現を一層推進するために「男女共同参画プラン」を策定し、さまざまな取り組みを計画的に推進してきました。このたび、令和3年度末でプランの終期を迎え、新たに第2次プランの策定に伴い、市民の皆様のご意見を反映することを目的として、ワークショップを開催します。個性を認め、思いやる心を持ち、男女がともに輝けるまちの実現に向け、男女共同参画について一緒に考えてみませんか。

なお、ワークショップでのご意見については、あま市男女共同参画審議会に報告し、第2次プランに反映させていただきます。

対象 市内在住、または在勤もしくは在学の方

募集人数 15人程度

締切 6月18日(金)

開催予定 7月21日(水)、8月19日(木)、9月9日(木)の全3回

募集方法 ①氏名、②住所、③連絡先を記入のうえ、郵送、メール、FAX、または人権推進課窓口へお申し込みください

※申込用紙は、市公式ウェブサイト、または人権推進課窓口にあります。

申込・問合せ 人権推進課

☎ 444-0398

FAX 441-8330

✉ jinken@city.amagi.jp



戸籍・届出

住民票の写し等の第三者交付にかかる「本人通知制度のご案内」

市では不正請求や不正取得による個人の権利の侵害防止を図ることを目的として、本人通知制度を実施しています。

事前登録した方の住民票の写し、戸籍謄本等を本人の代理人や第三者による請求に基づいて交付したとき、事前登録した方へ交付した事実をお知らせする制度です。(国、または地方公共団体の機関を除く)なお、証明書を交付した第三者などの個人に関する情報は通知、証明されません。

登録窓口 市民課(甚目寺庁舎)、七宝・美和市民サービスセンター

登録できる方

- ・市に住民登録されている方(平成26年6月19日以前に転出された方は登録できません)
- ・市に本籍がある方、または本籍

が過去にあった方

※死亡された方は対象となりません。

登録に必要なもの

登録する本人がお越しになる場合

本人確認書類(自動車運転免許証、旅券、個人番号カード等)が必要です。

代理人がお越しになる場合

委任状と代理人本人確認書類、登録希望者の本人確認書類(コピー)が必要です。

法定代理人がお越しになる場合

戸籍謄本など関係を証明する書類と法定代理人の本人確認書類が必要です。

問合せ 市民課

☎ 444-3167

FAX 443-3555



防犯

あま市月別窃盗犯発生状況(暫定値)

手口	令和3年3月中 認知件数	前月比
侵入盗 (空き巣等)	4件	+1件
乗物盗 (自動車盗等)	13件	+5件
非侵入盗 (車上ねらい等)	15件	+2件
計	32件	+8件

交通安全



令和3年中
交通事故死者数

地域	死者数
愛知県	21人
津島警察署管内	0人
あま市	0人

令和3年3月末現在

交通事故の起こりやすい場所～守って安全・知って安心～Vol.60

名称 鷹居グラウンド南交差点の東にある脇道
場所 七宝町鯉橋1丁目

鷹居交差点と鷹居グラウンド南交差点のほぼ中間。県道に南から接続する狭い道路。接続部のすぐ西隣がバス停。見通しが悪い上、県道は交通量が多いため、右左折する際は、左右の安全確認をしよう。市公式ウェブサイトを掲載ヒヤリハット。あ！マップから抜粋)



問合せ 安全安心課

☎ 444-0862

FAX 441-8330

その他



令和3年度あまつりの中止について

「令和3年度あまつり」は、新型コロナウイルス感染症拡大防止のため中止とさせていただきます。

問合せ あま市まつり実行委員会

(企画政策課内)

☎ 444・1712

FAX 444・0982

経営よろず相談会

市では、経営の悩みや課題を抱えている事業者が気軽に相談できる「よろず支援拠点」を設けています。会社経営を行うには財務、雇用、販路開拓、事業継承、事業計画策定等さまざまな悩みや課題があります。この機会にさまざまな得意分野を持つ専門家へ相談し、悩みを解消してみませんか。

日時 毎月第3火曜日(予約制)

午前8時30分から午後5時15分
(各回4件まで)

場所 甚目寺産業会館

※予約制のため、事前予約が必要です。予約状況については、電話にてご確認ください。

問合せ 産業振興課

☎ 441・7114

FAX 441・8387

公平委員会委員を紹介します

公平委員会委員の林 秀明氏の任期満了に伴い、あま市議会3月定例会において選任同意を得て、再任されました。



公平委員会委員 林 秀明氏

【任期：令和3年6月15日～令和7年6月14日】

問合せ 公平委員会事務局

☎ 444・0903

FAX 444・0982

令和2年度愛知県保育研究集会で研究成果を発表

2月13日(土)、愛知県社会福祉会館にて令和2年度愛知県保育研究集会が行われ、あま市内の認定こども園3園及び公立保育園9園で構成するあま市主任保育士会・保育士会が発表した3年間の研究成果が評価され、珠川賞を受賞しました。



問合せ 子育て支援課

☎ 444・3173

FAX 443・3555

交通安全まんが

みどりちゃん 沢村ツトム



洪水情報が緊急速報メールで発信

国が管理する庄内川及び木曾川で、氾濫の危険が高まったとき、緊急速報メール(エリアメール)が自動で発信されます。メールを着信したら、雨の降り方や川の水位を「川の防災情報」で確認しましょう。

問合せ 国土交通省庄内川河川事務所 ☎914・6711 FAX915・5093

突然の大雨など風水害に備えて

あま市は、ゲリラ豪雨や河川の氾濫による水害の危険のある地域です。

梅雨入りを迎えるに当たり、家庭でも防災ハザードマップを確認したり、防災についての話し合いをしたりするなどして、少しでも被害を軽減できるように心掛けましょう。

～市からのお願い～

【早めの避難を心掛ける】

市内へ警報が発令された場合などは、初めに下記の3箇所の避難所を開設します。不安のある方は、早めに避難してください。

- ①七宝保健センター
- ②美和保健センター
- ③甚目寺総合福祉会館

※洪水・内水ハザードマップは、市公式ウェブサイトにも掲載しています。
<https://www.city.ama.aichi.jp/kurashi/safety/bousai/1002250.html>

【危険箇所の把握】

急な大雨の場合、通勤や通学で利用している道に、思わぬ危険が潜んでいる場合があります。普段から危険箇所の把握をして、増水時は、近づかないようにしましょう。



問合せ 安全安心課 ☎444・0862 FAX441・8330

【災害情報の配信】

市では、災害時における避難所の開設、避難勧告等の情報を携帯電話のメールサービス「あま市防災情報メール」で配信しています。

より確実に情報を伝えることができますので、1人でも多くご登録いただきますようお願いいたします。

登録先メールアドレス

☒bousai.ama-city@raiden.ktaiwork.jp



二次元バーコード

- ①携帯電話等の新規メールに宛先を入力し空メールを送信する。
件名・本文は必要ないので、宛先のみ入力してください。
- ②返信されたメール内のアドレスにアクセスし、登録してください。
※1空メールが送信できない場合は本文に何か1文字入れてください。
※2受信設定をしている方はドメイン指定を解除して下さい。
※3登録ができない場合は、安全安心課へお問い合わせください。

新婚さんいらっしゃい！ 出場ご夫婦大募集！

～「新婚さんいらっしゃい！」があま市にやってくる！～

放送開始50周年を迎える長寿番組「新婚さんいらっしゃい！」の公開収録が美和文化会館で開催されます。番組に出場する新婚ご夫婦を募集します。

※新型コロナウイルス感染症の影響で公開収録を延期していましたが、以下の日程で決定しました。

- 開催日時 8月12日(木)
午後1時開演
- 会場 美和文化会館
(観覧の応募はすでに終了しています。)



【出場ご夫婦応募方法】

- 出場資格 新婚夫婦(結婚3年以内、自薦・他薦は問いません)
 - 主催 朝日放送テレビ(株)、事業協力:あま市
 - 申込方法 番組ウェブサイト内にある「出場応募ページ」からお申し込みください。
(<https://www.asahi.co.jp/shinkon/wanted.html>)
 - 応募締切 7月23日(金)
- 問合せ先 新婚さんいらっしゃい！番組専用ダイヤル
☎:090・8880・1584(午前10時～午後5時、土・日曜・祝日は除く。)



Web <http://www.atkan.kyo.or.jp>

問 申 0567・283810
海部地区環境事務組合 総務課

内 6月1日(火)から海部地区環境事務組合総務課で配布します。組合ウェブサイトからも入手できます。

試験日 7月17日(土)

募集職種 事務職、技術職(機械・電気・化学)

令和3年度海部地区環境事務組合職員採用試験(令和4年度採用)を次のとおり実施します。



— 省略文字の見方 —

時 …日時	所 …場所
対 …対象	定 …定員
内 …内容	師 …講師
¥ …費用	持 …持ち物
催 …主催	共 …共催
管 …主管	援 …後援
他 …その他	申 …申込
問 …問合せ先	Web …ウェブサイト

お知らせ

災害用備蓄飲料水「名水」の販売

名古屋市上下水道局では、飲料水備蓄の促進を図るため、長期間保存することが可能な災害用備蓄飲料水「名水」を販売しています。

災害に備えて1人1日当たり3リットルの3日分(9リットル)以上の飲料水を備蓄しましょう。

販売製品
1箱当たり490ml缶24本入り
賞味期限は2030年10月

窓口販売
名古屋市上下水道局営業センター・営業所、管路センター
1箱2,200円

配達販売
お客さま受付センターに申し込みください。

1箱2,400円(税込・送料込)
※高齢者のみの世帯など災害時に配慮が必要となる世帯は100円割引

受付期間 6月4日(金)～令和4年3月16日(水)

※商品は受付後2週間以内に発送します。

※名古屋市上下水道局の給水区域外への配達には別途送料等が必要です。

問 名古屋市上下水道局 お客さま受付センター
0884・5656

【家庭教育推進事業協力企業の募集】

親と子が「ともに学び」「ともに成長する」ことに企業として携わってみませんか。家庭教育推進事業に協力いただける企業を募集します。

興味のある企業主の方は、生涯学習課（美和公民館）へご連絡ください。

問 美和公民館（木曜日休館）

☎ 442・2261

FAX 446・0070

【子ども・若者相談窓口からのお知らせ】

子ども・若者相談窓口では、ひきこもり・ニート等、さまざまな悩みをお持ちの子ども・若者またはそのご家族に対する相談を行っております。

一人ひとりの状況に合わせた支援を考え、継続的なサポートを行うとともに、ご本人やご家族の意思を尊重しながら、他の関係機関と連携して解決に向けた支援を行います。ひとりで悩まないで、まずはご相談ください。相談は無料、相談内容は秘密を厳守します。

時 毎週火曜日と金曜日

（祝休日・年末年始を除く）

午前9時～正午、午後1時～4時

※予約申込時に日時を決めます。

所 甚目寺公民館 相談室

対 あまし・大治町に居住するおおむね15歳から39歳までの子ども・若者、またはそのご家族

申 毎週火曜日～日曜日（年末年始を除く）午前9時～午後5時

※事前に電話でご予約ください。

問 甚目寺公民館

☎ 444・1621

FAX 443・9778

【早期教育相談】

県教育委員会は、子育てで気になることがある方、お子さんに障がいがあると思われる方、お子さんの就学について相談したい方などに、早期教育相談を実施します。

時 7月30日（金）

所 甚目寺公民館

対 配布資料をご覧ください

申 6月11日（金）までに学校教育課（本庁舎）へ申し込みください。

問 学校教育課

☎ 444・0902

FAX 443・8210

【特別支援学校体験入学】

県教育委員会では、次の学校で体験入学を行います。

● 佐織特別支援学校

小学部 見学会6月11日（金）

小学部 体験入学9月17日（金）

中学部 見学会6月10日（木）

● 一宮特別支援学校

学校見学会7月2日（金）

体験入学10月5日（火）

● 大府特別支援学校

7月14日（水）、10月26日（火）

● 名古屋盲学校 随時実施

● 一宮聾学校

小学部 説明会6月8日（火）

申 直接電話で体験入学希望の学校へ連絡してください。

問 学校教育課

☎ 444・0902

FAX 443・8210

催し

憩の家事業

森憩の家

● あまちゃんの会のお楽しみ会

時 6月16日（水）

午後1時30分～2時30分

● モリ森たいそつ

時 6月18日（金）

午前10時～11時30分

定 30人（要予約・先着順）

申 6月2日（水）午前9時30分から窓口にて受け付けます。

● 絵手紙

時 7月9日（金）・8月13日（金）・9月10日（金）

午後1時30分～2時30分

定 10人（先着順）

7月・8月・9月参加できる方（1回でも可）

申 6月21日（月）午前10時から窓口にて受け付けます。

問 森憩の家

☎ 445・1367

FAX 445・0346

本郷憩の家

● きり絵をしよう

時 6月11日（金）

午前10時～11時

● 作業をしよう

時 6月23日（水）

午前10時～11時

定 10人（先着順）

申 6月16日（水）午前9時30分から窓口にて受け付けます。

● みんなで体操

時 毎週水曜日

午後1時～1時15分

問 本郷憩の家

☎ 443・1753

FAX 443・9992

新居屋憩の家

●絵手紙

時 6月3日(木)
午前10時～11時

定 12人(当日先着順)

●七夕飾りを作ろう

時 6月25日(金)・26日(土)
午前10時～午後3時

定 20人(無くなり次第終了)

●ヨガ体操

時 6月26日(土)
午後1時～2時

定 15人(当日先着順)

問 新居屋憩の家

☎ 442・0083
FAX 442・3068

第三十回「ときのきねんび展」開催中

古時計の魅力満載です。

時 6月5日(土)～7月11日(日)
午前9時～午後4時

休館日 木曜日

※会期中の水曜日は特別開館します。

所 美和歴史民俗資料館

問 美和歴史民俗資料館

☎ 442・8522
FAX 445・5735



参加者募集

おやこ英会話教室

親子でコミュニケーションを取りながら楽しむ英会話レッスンです。

歌ったり、ダンスをしたり、手遊びや絵本を読んだりと静と動を組み合わせます。また、A・B・Cを「イー・ビー・シー」と読むのではなく「ア・ブック」と読むフォニックスを取り入れたレッスンをを行います。

時 7月6・13日(火)

※両日参加可能な方

一部 午前10時～10時45分

二部 午前11時～11時45分

所 美和文化会館アトースペースM

対 1歳半～3歳児(未就園児)と保護者1人以上

定 各部12組(最少催行人数5組)

¥ お子様1人につき各日1回700円(保護者2人まで無料)詳しくは申込時にお尋ねください。

申 5月28日(金)

師 菊池 和子氏

持ち物・服装 なし

問 美和文化会館

☎ 449・1114
FAX 443・7496

デコメロンパンを作ろう!

クッキーの型を使いかわいいカラフルなメロンパンを作りませんか?

時 6月27日(日) 午前10時～正午

受付 午前9時45分～

所 美和公民館 調理室

対 市内在住の小学生と保護者

親子12組

¥ 親子1組1,500円

申 6月10日(木)まで

参加親子の①氏名、②住所、③小学校名、学年、④電話番号を記入のうえ、メールでお申し込みください。

※申込み多数の場合は抽選し、後日当選者のみお知らせします。

問 NPO法人ほっとネット・みわ立松

☎ 090・8323・2559
✉ npo_hotnetniwa@yahoo.co.jp



みんなでつくる

観光ルートワークショップ

グループワークやまちあるきを通じて、参加者のみなさんと一緒に観光について学びながら、あま市の観光ルート作成を行う全5回のプログラムです。終了後は「ふるさと応援隊」として活躍していただきます。

時 7月10・31日(土)、8月21日(土)、9月11・25日(土)(全5回)

午前9時～正午

所 七宝産業会館 2階大会議室

定 30人(応募多数の場合は抽選)

¥ 無料

催 あま市観光協会

申 6月20日(日)までに下記二次元バーコード

からお申し込みください。

問 事務局(立松)

☎ 449・2177
Web https://forms.gle/Of2iuG6NUddTYq1n7



こども囲碁教室

囲碁を始めませんか？あま市囲碁クラブの皆様は普段の活動の場をこども教室として提供していただきます。親子での参加も大歓迎。この機会に囲碁を覚えて、親子で対局してみたいいかがですか？

時 6月6・20日(日)

午前9時～午後3時

所 美和公民館 和室1

対 小学生以上

¥ 無料

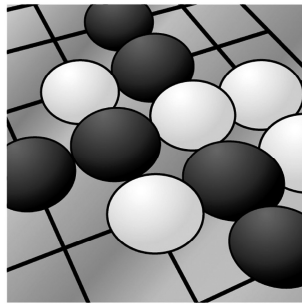
催 あま市文化協会
美和囲碁クラブ

※事前申込みは必要ありません。当日会場に直接お越しください。

問 美和公民館(木曜日休館)

☎ 442・2261

FAX 446・0070



盆踊り練習会

地域での夏祭りに先立ち、新曲を覚えながら汗をかき、健康づくり、仲

間づくりとして楽しいひとときを過ごしましょう。

時 7月3日(土)

午後1時～3時30分

所 甚目寺公民館 講義室

申 どなたでも参加できます。当日会場へお越しください。

問 女性の会会長 村上

☎ 444・9394

FAX 441・6757



転倒予防教室「いきいきステップ」

ふくらはぎの筋トレ・脳トレ皆さんと一緒に楽しく過ごしましょう。

時 7月9日(金)・8月20日(金)・9月17日(金)

午前10時～11時30分

師 美和文化会館 館長

※介護予防指導士

所 美和文化会館多目的ホールBC
他

対 市内在住、または在勤の方

定 20人(最少催行人員5人)

¥ 500円(1回)

持 飲み物、運動のできる服装

※更衣室はありません。

申 随時募集中

問 美和文化会館

☎ 449・1114

FAX 443・7496

身につけよう応急手当

〈普通救命講習I〉

時 6月27日(日) 午後1時～4時

所 海部東部消防組合消防本部 講堂

対 あま市、または大治町に在住の方で満15歳以上の方

定 9名

内 成人に対する心肺蘇生法、大出血時の止血法、

¥ 無料

他 団体グループ等で受講希望の場合は、指導員が出向し、講習を実施することが可能です。また、新型コロナウイルス感染症の拡大状況により、講習内容の変更もしくは中止とさせていただく場合がございます。

申 6月7日(月)から20日(日)までに消防本部または、各消防署へ救命講習

習受講申請書を提出ください。

問 海部東部消防組合消防本部消防課

☎ 442・1605

第12回市民9人制バレーボール大会

時 7月4日(日) 午前9時～午後5時

集合 午前8時30分

開始 午前9時

所 甚目寺総合体育館 メインアリーナ

対 市内在住、または在勤の女子で構成したチーム。ただし、1チーム3人まで男子の参加可

個人参加も可(チーム編成はあま市家庭婦人バレーボール連盟が行います)

¥ 1チーム 1,200円

個人参加 1人200円

申 6月2日(水)～16日(水)

参加申込書を申込期日までに記入のうえ、七宝・甚目寺総合体育館、美和公民館へお申し込みください。

体育館の休館日は月曜日、美和公民館は木曜日のため除きます。

競技中における選手の疾病ならびにケガについては、応急処置はいたしますが、その後の責任は保険の範囲内とします。

参加者の都合で参加できなかった場合、参加費の返却はできません。



・参加申込書に記載される個人情報については、「本大会開催にかかる事務以外の目的に使用しません。」
 ・新型コロナウイルス感染症拡大により大会中止となる場合があります。
 ・大会当日は検温をして、体調が優れない場合は参加を辞退いただくようご協力下さい。

抽選 当日抽選

催 あま市スポーツ協会
 あま市家庭婦人バレーボール連盟
管 七宝総合体育館

☎ 441・5001
 FAX 442・5177

大会結果



第11回市民卓球大会(小学生の部)

3月13日(出)

所 七宝総合体育館 アリーナ

結果

4年生以下男子の部

優勝 長岡(正則小)

準優勝 田中(陸空(甚目寺南小))

第3位 塩澤(和真(宝小))

藤井(遥生(篠田小))

4年生以下女子の部

優勝 藤城(妃菜(篠田小))

準優勝 熊崎(里香(七宝小))

第3位 田中(珠莉(甚目寺南小))

安藤(舞(宝小))

5・6年生男子の部

優勝 亀地(徹昭(甚目寺西小))

準優勝 木下(大地(七宝小))

第3位 小出(拓末(甚目寺東小))

横井(優一(伊福小))

5・6年生女子の部

優勝 木下(穂来乃(伊福小))

準優勝 田中(心梨(篠田小))

第3位 大平(真央(篠田小))

手島(実咲(篠田小))

第11回市民ソフトバレーボール大会

3月28日(日)

所 甚目寺総合体育館 メインア

アリーナ

結果(優勝)

1コート エルモ

2コート 令和

3コート スマイリーB

4コート ツトム君

5コート まもちゃん

6コート MOMA

あま市市民活動センター

あまterrace便り

市民活動センター主催講座のお知らせ

[SNSにチャレンジ!]

FacebookとLINEを使ってみよう!

【日時】 6月25日(金)
 午前10時~正午

【会場】 市民活動センター

【参加費】 無料 **【定員】** 10人

【申込】 電話またはメール



〈第4回コミュニティ交流会参加者募集中!〉

テーマ『今こそ子どもを守る新しい地域づくり』

日時: 6月19日(土)
 午後1時30分~4時30分

問合先 市民活動センター ☎445・1900

✉ info@ama-shiminkatsudo.jp



【会員募集】優楽英会話クラブ

現在30～80代の初心者から上級者までのさまざまな生徒さんが参加しています。ネイティブの先生が優しく楽しく教えてくれます。興味のある方はお気軽にご連絡ください。随時見学可。

時 毎月第1・2・3金曜日
午後6時45分～8時35分

所 美和公民館

¥ 入会金2,500円、
月謝3,000円

問 優楽英会話クラブ きむら 木村
☎ 090・8151・5705

【会員募集】

☆3B体操ヨガエクササイズ☆
ヨガをするのに遅すぎることはありません。転倒、骨折、入院の予防に皆さんと楽しく体操レクリエーションしてストレス発散しましょう。

50周年になる3B体操です。
時 毎週土曜日 午前10時～11時30分(休みもあるのでお問い合わせください。)

所 甚目寺公民館 1階和室

¥ 月2,500円

問 3B体操代表 かわはら 河原
☎ 090・6091・6940

【会員募集】園児英会話QME

英語の基礎をオリジナルプログラムで楽しく学びます。体験歓迎。お気軽にお問い合わせくださいね。

時 毎週火曜日
午後4時30分～5時20分

所 甚目寺公民館

¥ 月4,400円

問 NPO法人ママ・ぶらす よこやま 横山
☎ 090・9896・6468

【参加者募集】マタニティヨガ&ぶち交流会

楽しいヨガで、心身ともリフレッシュしませんか?はじめての方もお気軽にどうぞ!

時 ①6月23日(水)午前10時～正午
②6月28日(月)午前10時～正午

所 ①甚目寺公民館
②坂牧コミュニティ防災センター

¥ 無料(ハルカ基金寄附金事業)

申 LINE ID:@mama-plusで検索し、トークから申し込みください。

問 NPO法人ママ・ぶらす かわはら 川原
☎ 090・7302・0488

**あま市
「みんなの掲示板」**

～皆さんの活動情報をお知らせください～

8月号締切 6月7日(月)まで
9月号締切 7月5日(月)まで

問 企画政策課 **☎** 444・1712

【参加者募集】親子de七夕リトミック♪

親子で七夕をテーマにリトミック♪ピアノに合わせて体を動かしたり、鈴やタンブリンも使って楽しもう!

時 7月7日(水)
【ベビー】 午前10時～
【未就園児】 午前11時～

所 甚目寺公民館郷土資料室

¥ 500円

申 6月30日(水)までにお電話、またはブログ内メールフォームからお申し込みください。

問 Let's enjoy リトミック はらぎ 春木
☎ 090・8545・0314



七宝焼アートヴィレッジだより

七宝焼体験教室特別企画

「ハイビスカスのペンダント」

時 6月15日(火)・16日(水)・19日(土)・20日(日)・23日(水)のいずれか1日

午前9時30分～11時30分

所 交流工房

定 40人(先着順)

¥ 3,000円

申 6月1日(火)から窓口もしくは電話で受け付けます。

星空観察会

天体望遠鏡を使って、星空観察をしてみませんか?

時 7月31日(土)天候不良時は翌日

午後7時30分～8時30分

所 芝生広場

対 小学生以上

定 30人程度(先着順)

¥ 無料

申 6月26日(土)午前9時から窓口もしくは電話で受け付けます。

あま地産地消ふれあい軽トラ市

七宝焼アートヴィレッジ敷地内において、市近郊で生産された野菜などを生産者が販売する軽トラ市を開催しています。天候や販売状況等により終了時間が早くなることもあります。



日時 毎週日曜日 午前7時30分～10時30分

カメラポ



佐藤工業株式会社様からの寄附のお礼

佐藤工業株式会社様からポータブル発電機2台のご寄附がありました。

ここにお礼を申し上げますとともに、有効に活用させていただきます。

JOCジュニアオリンピックカップ第40回全国高等学校空手道選抜大会出場決定おめでとう

西今宿にお住まいで星城高校1年生の加藤心音さんが、3月24日(水)～26日(金)に東京体育館で開催された標記大会への出場を報告するために、3月19日(金)に市長を表敬訪問されました。

市長からは「全国大会出場おめでとうございます。まだ1年生でありながらの出場ということで大変素晴らしくあま市としても光栄に思います。練習の成果と培った能力を発揮して全国大会でも頑張ってください。健闘をお祈りしております。」と激励の言葉がありました。



第51回日本少年野球春季全国大会出場決定おめでとう

稲沢中央ボーイズ所属で美和小学校6年生の山田恵大さんが、3月26日(金)～31日(水)に大田スタジアム、埼玉県営大宮公園野球場、小野路野球場ほかで開催された標記大会への出場を報告するために、3月26日(金)に市長を表敬訪問されました。

市長からは「全国大会出場おめでとうございます。今年度2回目の表敬訪問ということで大変素晴らしい成績を残されております。自分の体を大切にして、ご両親を大切にして、さらに上を目指して頑張ってください。」と激励の言葉がありました。



第30回日本クラシック音楽コンクール 出場&入賞おめでとう

甚目寺南中学校2年生の山田傑さん、甚目寺南小学校6年生の山田幸誠さん、同小学校3年生の山田康翔さんのご兄弟が、令和2年12月2日(水)に豊中市立文化芸術センター小ホール及び令和2年12月19日(土)に曳舟文化センターで開催された標記大会への出場結果を報告するために、令和3年3月29日(月)に市長を表敬訪問されました。

市長からは、「おめでとうございます。素晴らしい成績を収められたことは、日ごろの練習の成果だと思えます。今後も努力を継続していただき、さらに上を目指してください。そして将来は世界で活躍されることを期待しています。」と激励の言葉がありました。



6月の行事予定

図書館情報

行事名	日時	場所	対象	内容	行事名	日時	場所	対象	内容
美和図書館					甚目寺公民館図書室				
もこもこのおはなし会	22日(火) 午前10時30分～11時	ホワイエ	乳児・幼児	絵本とわらべうたを親子で楽しみます。	もこもこのおはなし会	4・18日(金) 午前10時30分～11時	教養室	乳児・幼児	絵本とわらべうたを親子で楽しみます。
読書会	3日(木) 午前10時～11時30分	会議室	一般	『フェルメールの憂鬱』望月諒子／著 光文社	この本だすきの会のよみかかせ	5・19・26日(土) 午後2時～2時30分	図書室	幼児・児童	
グー・チョコ・パーのおはなし会	13日(日) 午後2時～2時30分	ふれあいの森 または ホワイエ	幼児・児童		おどうぐばこのかみしばい	12日(土) 午後2時～2時30分	図書室	幼児・児童	
子どもの本の会	10日(木) 午前10時～正午	会議室	一般	『和歌山静子』について	七宝公民館読書室				
語りの会 おはなしペロリ	18日(金) 午後2時～4時	会議室	一般	子ども達におはなしを語るための練習と研修をしています。	もこもこのおはなし会	25日(金) 午前10時30分～11時	講堂 (子育てサロンの内)	乳児・幼児	絵本とわらべうたを親子で楽しみます。
お楽しみおはなし会	19日(土) 午後2時～2時30分	おはなしコーナー	幼児・児童		※上記の予定については、中止または変更となる場合があります。確認のうえご来館ください。				

おしらせ

詳しくは図書館までお問い合わせください。

☆ペンギンさんと虫とあそぼう!

「あそびじゅつ」主任の重盛ペンギンさんをお迎えします。グー・チョコ・パーのメンバーと一緒に、ふれあいの森で昆虫探しをしよう!
日時 7月31日(土)午前9時30分～正午
申込 6月26日(土)午前9時から図書館カウンターまたは電話で受け付けます。
対象 4歳(年中)以上とその保護者。小学校高学年以上は子どものみの参加可。30人

☆ワークショップー日図書館員

日時 7月28日(水)・29日(木)・30日(金)
申込 7月1日(木)～4日(日)図書館カウンターで受け付けます。(今回は抽選で決定します)
対象 小学校4年生～中学生(初めての方に限ります)

☆たなばたかざり

期間 6月26日(土)～7月7日(水)
 図書館に来た方に、願い事を短冊に書いて笹にかざっていただきます。

☆講演会「福を招いた『おふくさん』」

絵本『おふくさん』でおなじみの絵本作家服部美法さんをお招きし、お話を聞きます。
日時 7月3日(土)午後1時～3時 **申込** 6月5日(土)午前9時から受け付けます。
対象 一般 **定員** 50人 詳しくは美和図書館までお問合せください。



『**図解SDGs入門**』
 村上芽 (著)
 日経BP日本経済新聞出版本部



最近よく耳にする「SDGs(持続可能な開発目標)」。2030年までに達成を目指す国際目標で、17の目標、169のターゲット、その下には232の指標があります。17の目標では漠然としすぎ、指標は多すぎる。そんな厄介なSDGsを、本書は図でわかりやすくまとめてあります。ぜひ自分にできることを探してみてください。

美和図書館

開館時間 4月～8月 午前9時～午後6時
 9月～3月 午前9時～午後5時
休館日 月曜日(祝日は開館)
 6月25日(金)(館内整理日)
問合先 美和図書館 ☎449・1070 FAX443・7496

甚目寺公民館図書室

開室時間 午前9時～午後5時
休館日 月曜日
雑誌の譲与 10・24日(木)午前9時～
問合先 甚目寺公民館 ☎444・1621 FAX443・9778

七宝公民館読書室

開室時間 午前9時～午後5時
休館日 月曜日
貸出日時 毎週金曜日 午前9時～午後5時、
 第3日曜日 午後1時～5時
問合先 七宝公民館 ☎444・2511 FAX444・2512

子育てサロン

子育て中の親子が気軽に集える場です。
 お弁当やおやつを持って遊びに来てください。

場所	日時	問合先
七宝公民館	新型コロナウイルス感染症 拡大防止のため中止 ※手形ノートの返却をご希望の方は窓口まで	七宝公民館 ☎444-2511 FAX444-2512
甚目寺公民館 談話室	新型コロナウイルス感染症 拡大防止のため中止	甚目寺公民館 ☎444-1621 FAX443-9778

今月のパソコン相談室

パソコンの使い方でお悩みの方、ボランティア相談員がやさしく丁寧に教えます。お気軽にお越しください。パソコンの持ち込み相談もできます。



場所	日時	問合先
七宝公民館 読書室	新型コロナウイルス感染症 拡大防止のため中止	七宝公民館 ☎444-2511 FAX444-2512
甚目寺公民館 児童室		甚目寺公民館 ☎444-1621 FAX443-9778
美和歴史民俗資料館 研修室	「ときのきねんび展」 開催のため中止	美和公民館 ☎442-2261 FAX446-0070



ともだちつくる!!

あなたの子育て応援します

市では、未就園児を中心に地域全体で子育て家庭を支援するため、地域子育て支援拠点事業として「子育て支援センター事業」と「つどいの広場事業」を実施しています。

《子育て支援センター事業》

子育ての迷いや不安を相談してみませんか?子育て支援センターでは専任の保育士が自由来所や各種広場、サークル支援を行っています。安心して子どもが遊べるように子どもに適した環境で皆さんのご利用をお待ちしています。お気軽に遊びに来てください。子育て情報もたくさん用意しています。

七宝子育て支援センター

場所 七宝高齢者生きがい活動センター
日時 月～金曜日 ※祝日はお休みします。
予約制 ①午前9時20分～10時10分 ②午前10時30分～11時20分
③午後1時～1時50分 ④午後2時10分～3時
詳細につきましては、七宝子育て支援センターにお問い合わせください。

行事 []内は、各行事の対象者

- お話会【乳幼児をもつ親子】
6月11日(金) 各8組
①午前9時20分～10時10分 ②午前10時30分～11時20分
- ほんわか広場【乳幼児をもつ親子】
6月18日(金) 各8組
①午前9時20分～10時10分 ②午前10時30分～11時20分
③午後1時～1時50分 ④午後2時10分～3時
誕生会やいろいろなあそびを楽しみます。
要申込 6月1日(火)9時から電話にて予約を受け付けます。
- 赤ちゃんとおそぼう(生後2か月～11か月のお子さんとその親)
6月25日(金) 各8組
①午後1時～1時50分 ②午後2時10分～3時
ママたちと交流し、ふれあい遊びも楽しめます。
要申込 6月7日(月)9時から電話にて予約を受け付けます。
- わらべうたあそび【乳幼児をもつ親子】
6月28日(月) 各8組
①午前9時20分～10時10分 ②午前10時30分～11時20分

問合先 七宝子育て支援センター ☎442・2420

美和子育て支援センター

場所 美和保健センター
日時 月～金曜日 ※祝日はお休みします。
予約制 ①午前9時20分～10時10分 ②午前10時30分～11時20分
③午後1時～1時50分 ④午後2時10分～3時
詳細につきましては、美和子育て支援センターにお問い合わせください。

行事 []内は、各行事の対象者

- わらべうたあそび【乳幼児をもつ親子】
6月7日(月) 各8組
①午前9時20分～10時10分 ②午前10時30分～11時20分
- お話会【乳幼児をもつ親子】
6月10日(木) 各8組
①午前9時20分～10時10分 ②午前10時30分～11時20分
- 赤ちゃんとおそぼう(生後2か月～11か月のお子さんとその親)
6月15日(火) 各8組
①午後1時～1時50分 ②午後2時10分～3時
ママたちと交流し、ふれあい遊びも楽しめます。
要申込 6月7日(月)9時から電話にて予約を受け付けます。
- にこにこ広場【乳幼児をもつ親子】
6月23日(水) 各8組
①午前9時20分～10時10分 ②午前10時30分～11時20分
③午後1時～1時50分 ④午後2時10分～3時
誕生会やいろいろなあそびを楽しみます
要申込 6月1日(火)9時から電話にて予約を受け付けます。

問合先 美和子育て支援センター ☎444・7778

甚目寺子育て支援センター

場所 昭和保育園
日時 月～金曜日 ※祝日はお休みします。
予約制 ①午前9時20分～10時10分 ②午前10時30分～11時20分
③午後1時～1時50分 ④午後2時10分～3時
詳細につきましては、甚目寺子育て支援センターにお問い合わせください。

行事 []内は、各行事の対象者

- 絵本の読み聞かせ【乳幼児をもつ親子】
6月8日(火) 各8組
①午前9時20分～10時10分 ②午前10時30分～11時20分
- わらべうたあそび【乳幼児をもつ親子】
6月14日(月) 各8組
①午前9時20分～10時10分 ②午前10時30分～11時20分
- 赤ちゃんとおそぼう(生後2か月～11か月のお子さんとその親)
6月21日(月) 各8組
①午後1時～1時50分 ②午後2時10分～3時
ママたちと交流し、ふれあい遊びも楽しめます。
要申込 6月7日(月)9時から電話にて予約を受け付けます。
- わくわく広場【乳幼児をもつ親子】
6月28日(月) 各8組
①午前9時20分～10時10分 ②午前10時30分～11時20分
③午後1時～1時50分 ④午後2時10分～3時
誕生会やいろいろなあそびを楽しみます。
要申込 6月1日(火)9時から電話にて予約を受け付けます。

問合先 甚目寺子育て支援センター ☎444・6663

《つどいの広場事業》

つどいの広場は主に乳幼児を持つ親子が気軽に集い、打ち解けた雰囲気の中で語り合い、交流を図る場です。専任の子育てアドバイザーが子育てに対する疑問、不安等相談に応じます。あそびにきてね!

美和つどいの広場

場所 美和児童館
日時 毎週火・水・木・金曜日 ※祝日はお休みします。
予約制 ①午前9時20分～10時10分 ②午前10時30分～11時20分
③午後1時～1時50分 ④午後2時10分～3時
詳細につきましては、美和つどいの広場にお問い合わせください。

行事 []内は、各行事の対象者

- にこにこベビーデー(満1歳までのお子さん優先の日)
6月17日(木) 各4組
①午後1時～ ②午後2時10分～
要申込 6月8日(火) 9時から電話にて予約を受け付けます。
- ふれあい広場(市内在住の乳幼児をもつ親子)
6月22日(火) 各4組
①午前9時20分～ ②午前10時30分～
誕生会やいろいろな遊びを親子で楽しめます。
要申込 6月1日(火) 9時から電話にて予約を受け付けます。

問合先 美和つどいの広場 ☎442・3515

TO³クラブ(市内在住の満1歳以上、未就園の親子)登録制

- 6月 3日(木) 五条保育園
- 6月 4日(金) 正則保育園
- 6月 9日(水) 大花保育園
- 6月11日(金) 聖徳保育園
- 6月16日(水) 篠田保育園

問合先 子育て支援課 ☎444・3173



児童館にあつまれ

開館時間 午前9時～午後5時
休館日 日曜日・祝日



児童館の利用について

児童館は、市内在住の児童やその保護者が自由に利用でき、児童に健全な遊びを提供し、その心身の健康を増進することを目的とした児童福祉施設です。皆が集まる場所のため、他人への迷惑や危険な行為などはないようにし、安全で安心な場所として過ごしていただけるようご協力をお願いします。

※()内は、各行事の対象者

七宝児童館

☎442・2550



コアラ教室 こいのぼり作り

- コアラ教室(2歳児親子)** **登録制**
「絵の具遊び」
6月9日(水) 午前10時30分
- ちびっこあつまれ(0歳～未就学児親子)**
「運動あそび」
6月10日(木) 午前10時30分
「工作あそび」(父の日のプレゼント)
6月17日(木) 午前10時30分
※「工作のみ満1歳～未就学児親子」「音楽あそび」と誕生会
6月24日(木) 午前10時30分
(各先着10組)
- 父の日のプレゼント作り(満4歳～未就学児親子・小学生)**
6月12日(土) 午前10時～午後2時
6月14日(月) 午後3時
- 人間すくろく(満4歳～未就学児親子・小学生)**
6月28日(月) 午後3時
- ぶつくつく読み聞かせ(乳幼児親子)**
6月14・28日(月) 午前10時30分
- チャレンジDay(小学生)**
毎週木曜日 午後3時30分
- ぬりえをしよう**
行事のない日にできます。

美和児童館

☎443・5454



風船を使って遊ぼう

- ちびっこあつまれ(0歳～未就学児親子)**
「たのしくリズム♪」(音楽)
6月10日(木) 午前10時30分
「つくってあそぼ☆」(工作)
6月17日(木) 午前10時30分
「みんなげんきっこ!」(運動)
6月24日(木) 午前10時30分
(各先着15組)
- 父の日のプレゼント作り(満3歳から未就学児親子・小学生)**
6月7日(月) 午後4時
6月12日(土) 午前10時～午後2時
(各定員12人)
- 要申込** 5月24日(月)～
「コアラ教室(2歳児親子)」 **登録制**
「七夕飾りを作ろう」
6月15日(火) 午前10時30分
- 将棋の日(満4歳から未就学児親子・小学生)**
6月19日(土) 午前10時30分
- キラキラ万華鏡体験(小学生)**
6月26日(土) 午前10時～午後2時
6月28日(月) 午後4時
(各定員12人)
- 要申込** 6月12日(土)～
「オリジナル缶バッジを作ろう」(小学生)
7月10日(土) 午前10時～午後2時
(各定員12人)
- 要申込** 6月26日(土)～

甚目寺中央児童館

☎442・8036



みんなで一緒に飾ろう

- みんなで一緒にかざろう(小学生)**
6月2日(水) 午後3時30分
7月1日(木) 午後3時30分
- ちびっこあつまれ(0歳～未就学児親子)**
「音楽あそび」
6月10日(木) 午前10時30分
7月1日(木) 午前10時30分
「運動あそび」
6月17日(木) 午前10時30分
「工作あそび」と誕生会
6月24日(木) 午前10時30分
- 父の日のプレゼント作り(小学生)**
6月14日(月)・17日(木) 午後3時30分
(各先着16人)
- コアラ教室(2歳児親子)** **登録制**
「七夕飾りを作ろう」
6月22日(火) 午前10時30分
「星に願いを!」(小学生)
6月21日(月)・24日(木) 午後3時30分
(各先着16人)
- おはなしきこっよ(0歳～未就学児親子・小学生)**
6月30日(水) 午後3時30分
7月5日(月)・8日(木) 午後3時30分
(各先着20人)

甚目寺南児童館

☎443・1753



ちびっこあつまれ(工作遊び)

- ちびっこあつまれ(0歳から未就学児親子)**
「音楽あそび・誕生日会」
6月7日(月) 午前10時30分
6月28日(月) 午前10時30分
「工作あそび」
6月14日(月) 午前10時30分
「運動あそび」
6月21日(月) 午前10時30分
(各先着10組)
- 絵本ともだち(小学生)**
6月11日(金) 午後3時45分
- 父の日のプレゼント作り(2歳から未就学児親子・小学生)**
6月17日(木)・18日(金) 午後3時30分
6月19日(土) 午後2時
(各定員30人)
- コアラ教室(2歳児親子)** **登録制**
「七夕飾り作り」
6月18日(金) 午前10時30分
- 七夕飾り作り(小学生)**
6月21日(月)・24日(木) 午後3時30分
(各定員30人)
- ふれあい工作(小学生・お年寄り)**
6月26日(土) 午前10時40分

甚目寺北児童館

☎445・1367



母の日のプレゼント作り

●父の日のプレゼント作り〔小学生〕

6月7日(月)・10日(木) 午後3時30分～
6月12日(土) 午前10時30分～
(各定員20人)

●ちびっこあつまれ〔0歳から未就学児親子〕

「音楽あそび」
6月8日(火) 午前10時30分～
「工作あそび」
6月15日(火) 午前10時30分～
「運動あそび」と誕生会
6月22日(火) 午前10時30分～
(各先着10組)

●コアラ教室〔2歳児親子〕 **登録制**

「七夕飾り」
6月17日(木) 午前10時30分～
●七夕飾りを作ろう〔小学生〕
6月21日(月)・24日(木) 午後3時30分～
●みんなで飾ろう〔小学生〕
6月28日(月) 午後3時30分～

甚目寺西児童館

☎442・0083



「ちびっこあつまれ」(工作遊び)

●ちびっこあつまれ〔0歳から未就学児親子〕

「運動あそび」
6月2日(水) 午前10時30分～
7月7日(水) 午前10時30分～
「音楽あそび」
6月9日(水) 午前10時30分～
「工作あそび」と誕生会
6月16日(水) 午前10時30分～
(各先着10組)

●おはなしなあに〔0歳から未就学児親子・小学生〕

6月2日(水) 午後3時30分～
7月5日(月) 午後3時30分～
●ボールであそぼう〔小学生〕
6月16日(水) 午後3時30分～
●ふれあい工作「ぬりえをしよう」〔小学生・お年寄り〕
6月26日(土) 午後2時～
(定員35人)

●コアラ教室〔2歳児親子〕 **登録制**

「七夕かざり」
6月28日(月) 午前10時30分～
「魚すくい」
7月5日(月) 午前10時30分～
●短冊に願い事を書こう〔小学生〕
6月28日(月)・29日(火) 午後3時30分～
●めいろうにチャレンジ〔小学生〕
7月7日(水) 午後3時30分～

海部地区広域情報コーナー

市町村	名称	開催日時	場所	料金	問合せ先	電話番号
蟹江町	第13回ホテル観賞の夕べ (※昨年中止)	6月中旬(予定) 午後8時～(予定) (ホテルの生育状況や新型コロナウイルスによる影響で変更・中止あり)	学戸小学校 ホテルの家		蟹江町 観光協会事務局	0567- 58-1360
弥富市 (野鳥園)	第3回ミニ探鳥会	6月6日(日) 午前10時30分～11時30分	愛知県弥富野鳥園 保護地内	無料	愛知県 弥富野鳥園	0567- 68-2338
	第3回探鳥会	6月20日(日) 午前10時～正午				
弥富市 (海南こどもの国)	つくってあそぼう ～風鈴をつくろう～	6月5日(土)・6日(日) 受付:午前10時30分～午後3時	海南こどもの国 多目的ホール	300円	海南こどもの国	0567- 52-1515
	なにができるかな ～たけざいくをしよう～	6月12日(土)・13日(日)・19日(土)・ 20日(日) 受付:午前10時30分～午後3時				
	七夕かざりをつくろう	6月26日(土)・27日(日) 受付:午前10時30分～午後3時				
	金魚まつり	7月3日(土)・4日(日) 受付:午前10時30分～午後3時	海南こどもの国 園内	200円		

※開催時間、休館日、事業の詳細な内容は、問合せ先にお尋ねください。

100歳で歯が20本以上 10020達成おめでとうございます

3月29日(月)にあま市篠田の伊藤勝美^{いとう かつみ}さんを、あま市長と海部歯科医師会長が訪問し、10020表彰の受賞者として賞状、記念品を贈呈しました。伊藤さんは大正9年生まれの100歳で、階段を毎日20往復され、趣味のパソコンを楽しんでみえます。

ご自分の歯は23本あり、歯みがきを欠かさず行っており、今でも食べたいものを食べることができるということです。

これからも健やかに充実した毎日を送られますよう心からお祈りいたします。

問合先 甚目寺保健センター ☎443・0005 FAX443・5416

献血にご協力ください

血液は人工的に作ることができず、長期保存もできません。病気やけがで血液製剤を必要とする方々は、皆さんの善意の献血により救われています。

献血は命を救う身近なボランティアです。皆様のご協力をお願いいたします。

実施日	時間	実施場所
6月14日(月)	午前9時30分～正午	美和保健センター
	午後2時15分～4時30分	市役所甚目寺庁舎

※受付は400mlのみ

問合先 健康推進課 ☎444・1177 FAX443・5416

日本脳炎予防接種について

令和3年度の特に前半において日本脳炎ワクチンの供給量が大幅に減少し、出荷量の調整が行われる見込みです。

令和3年度あま市母子保健事業・予防接種年間予定表で小学校4年生に学校を通じて、日本脳炎2期の予診票を配布することをお知らせしておりましたが、2011(平成23)年4月2日生まれから2012(平成24)年4月1日生まれのお子さんに関しましては、今後のワクチン供給状況に応じてご案内させていただきますのでご了承ください。

詳しくは、市公式ウェブサイト(<https://www.city.ama.aichi.jp>)をご覧ください。

問合先 甚目寺保健センター ☎443・0005 FAX443・5461



ふたごちゃん・みつごちゃん交流会

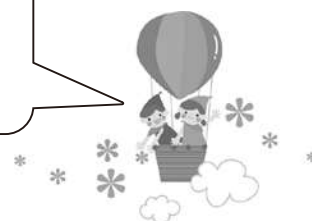
ふたご・みつごの保護者の方や、ふたご・みつごを妊娠中の方を対象としています。参加希望の方は、事前に甚目寺保健センターへご予約ください。

日 程 令和3年6月29日(火)
 時 間 午前10時～正午
 会 場 甚目寺保健センター
 内 容 交流会、親子遊び など

※生後4か月以上のお子様は託児がご利用できます。

託児を希望される方は、2週間前までに申し込みください。

問合先 甚目寺保健センター ☎443・0005 FAX443・5416



あま市民病院だより

コロナ禍でも検診を受けましょう ～子宮がん検診について～

女性特有のがん「子宮がん」は、女性のがん罹患率^{りかんりつ}5位を占め年々増加傾向にあります。子宮頸がんは20代後半から増え始め30、40代で増加します。そのため、20歳からの検診が推奨されています。しかし、初期段階では自覚症状が少ないため、診察の煩わしさや家庭、仕事の多忙さから後回しになりやすく先進国中で最も低い受診率に留まっています。子宮がんは、早期発見することにより負担の少ない治療で治すことが可能な病気です。検診は自分の健康に向き合う機会だと考え、症状がなくても定期的に受診することが大切です。

オリジナルソングCDと寄付金をいただきました

あま市文化協会加盟団体「歌謡教室なかよし会」様より、「命を守る募金」活動で集まった寄付金7万円と、CD5枚を寄付いただきました。CDには医療従事者に感謝を込めた歌「みんなの命を守る天使」(作詞:シャチ八郎^{はちろう} 作曲:富士ひろみ^{ふじ})が収録されています。日頃より、地域住民の皆様の温かい心遣いには大変感謝しております。今後も引き続き、皆様の安心と健康をお守りできるよう職員一同、尽力いたします。



◆◆◆あま市民病院Facebookのご紹介◆◆◆

あま市民病院の活動やお知らせなどをFacebookでも発信しています。



<https://www.facebook.com/amahosp/>

公益社団法人
MED 地域医療振興協会

〒490-1111 あま市甚目寺畦田1番地
問合時間:午前8時30分～午後5時
(土・日曜、祝日を除く)

☎ 444-0050 FAX 444-0064

<https://www.amahosp.jp/>



高齢者保健事業(65歳以上の方が対象です。)

※新型コロナウイルス感染拡大防止のため、市の保健事業に参加される場合は、以下のことについてご協力をお願いいたします。
 ・ご自宅で体温を測定してきてください。 ・いつもと体調が違うと感じたら、無理はせず参加を控えてください。 ・必ずマスクを着用してください。

事業名	会場	日時	内容・その他
健康相談	七宝総合福祉センター	28日(月)	午前9時30分～10時30分 血圧測定・健康に関する相談
	美和総合福祉センター すみれの里	14日(月)	
	新居屋憩の家	17日(木)	
はつらつクラブ 運動強度：★	甚目寺保健センター	新型コロナワクチン予防接種のため、4月～9月までの保健センターのはつらつクラブは中止となります。	
	美和保健センター	18日(金)	午前10時～11時30分
	坂牧コミュニティ防災センター		
	上菅津コミュニティ防災センター	21日(月)	午後1時30分～3時 健康チェック、軽い体操、レクリエーション、栄養・口腔の話等
	七宝総合体育館(柔道場)	3日(木)	
篠田防災コミュニティセンター	10日(木)		
ワクワクからだ教室 運動強度：★★★	甚目寺総合体育館(柔道場)	4日(金)	午前9時30分～11時 ストレッチ、エアロビクス、体操等体を動かすことを中心とした教室です。
	シルバー人材センター 七宝支所	25日(金)	
	篠田防災コミュニティセンター	18日(金)	

※「はつらつクラブ」か「ワクワクからだ教室」のどちらか一方のみの参加となります。ご自分の体に合った教室にご参加ください。

成人保健事業

事業名	会場	日時	内容・その他
こころの相談室 要申込	甚目寺保健センター	1日(火)	①午前9時30分～ ②午前10時30分～ 公認心理師による個別相談 要申込(実施日の1週間前まで)
健康相談 歯科相談 栄養相談 要申込	甚目寺・七宝・美和保健センター	随時	(日程の調整をさせていただきます) 保健師による個別相談 歯科衛生士による個別相談 栄養士による個別相談
いきいき体操 【予約不要】	七宝保健センター 美和保健センター 甚目寺保健センター	新型コロナワクチン予防接種のため、4月～9月までのいきいき体操は中止となります。	

事業名	電話番号	内容・その他
あま安心ダイヤル	0120・201・072	医師・看護師・保健師などによる健康についての電話相談 24時間受付・年中無休・通話料無料

事業名	集合場所	日時	内容・その他
ウォーキングあま	新型コロナワクチン予防接種のため、4月～9月までのウォーキングあまは中止となります。		

母子保健事業のご案内

新型コロナウイルス感染拡大防止のため、来所される場合は以下のことについてご協力をお願いいたします。
 ・ご自宅で体温測定をしてからお越しください。 ・いつもと体調が違うと感じたら、無理せず来所を控えてください。
 マタニティ教室【一般編】は、新型コロナワクチン予防接種体制が整ったため時間を短縮して行うことになりました。

事業名	会場	日にち	受付時間	対象者	内容・その他
マタニティ教室 一般編 要予約	甚目寺保健センター	24日(木)	午前9時10分～9時25分	妊婦及び夫	講話、沐浴、交流会 ※新型コロナウイルス感染症予防のため、妊婦体験は中止し、時間を短縮して実施しています。
子育て相談・母乳相談 要予約	七宝保健センター	2日(水)	午前9時30分～10時15分	乳幼児をもつ希望者	身体計測・個別相談(保健師、助産師、管理栄養士、歯科衛生士) ★母乳相談は定員を6人とし、定員になり次第、締め切らせていただきます。 ※甚目寺保健センターの歯科相談は火曜日のみとなります。 ※母乳相談ができるのは、一人月1回です。 ※身体計測時バスタオルを使用しますので、ご持参ください。
	美和保健センター	11日(金)			
	甚目寺保健センター	21日(月) 22日(火)			
離乳食教室 要予約	新型コロナワクチン予防接種のため、中止となります。				
もぐもぐ遊び教室 要予約	新型コロナワクチン予防接種のため、中止となります。				

【その他】

- 母子健康手帳の交付…各保健センターにて随時行っています。妊娠届出書・個人番号(マイナンバー)が分かる書類をお持ちください。
- 乳幼児健診(3～4か月・1歳6か月・2歳児歯科・3歳) 健診日の2週間前を目途に対象の方に案内を送ります。対象・実施日についてはあま市ウェブサイトをご確認ください。
- 子育て相談について 令和3年度の子育て相談は、予約制となりましたのでご注意ください。

【申込・問合せ】 甚目寺保健センター ☎443・0005

予防接種事業

子どもの予防接種は遅らせずに、予定通り受けましょう。手続き等で来所される場合は、午後は新型コロナワクチン予防接種の会場となるため、午前中をお勧めします。ロタウイルス感染症予防接種が令和2年10月1日から定期接種となりました。
※ロタウイルス感染症予防接種は令和2年8月1日生まれ以降の方が対象です。

【個別接種】あま市、津島市、愛西市、弥富市、海部郡内の指定医療機関にて接種してください。

ワクチンの種類

ロタ、B型肝炎、Hib(ヒブ)、小児の肺炎球菌、4種混合、BCG、麻しん及び風しん(MRワクチン)、水痘(水ぼうそう)、日本脳炎、2種混合、子宮頸がん予防ワクチン(積極的勧奨は見合わせ中)、不活化ポリオ、3種混合

持ち物

母子健康手帳、予防接種予診票、子ども医療費受給者証等

- ・接種回数、間隔等詳しくは「あま市母子保健事業・予防接種年間予定表」をご覧ください。
- ・指定医療機関へ必ず接種前に予約をしてください。
- ・指定医療機関で接種できない方は、指定医療機関以外で接種できる場合があります。詳しくは保健センターにお問い合わせください。

愛知県広域予防接種事業について

疾病や里帰りなどの事情で区域外の医療機関にかかっている場合、愛知県内の広域予防接種協力医療機関で接種することができます。事前に手続きが必要ですので、詳細はお問い合わせください。

特別の理由による任意予防接種費用助成事業について

骨髄移植手術その他の理由により、接種済みの定期の予防接種の予防効果が期待できないと医師に判断され、任意で再度、予防接種を受ける方に対し、予防接種に要する費用の一部を助成します。

◎対象者

- ・骨髄移植手術その他の理由により、接種済みの定期の予防接種の予防効果が期待できないと医師に判断された方
- ・接種日に20歳未満の方。ただし、4種混合は15歳未満、Hib(ヒブ)は10歳未満、小児の肺炎球菌は6歳未満、BCGは4歳未満の方

◎対象の予防接種

- ・接種済の定期予防接種A類(B型肝炎、Hib(ヒブ)、小児の肺炎球菌、4種混合、3種混合、不活化ポリオ、BCG、麻しん及び風しん(MRワクチン)、水痘、日本脳炎、2種混合、子宮頸がん予防ワクチン)

※事前に手続きが必要です。詳細はお問い合わせください。

対象地区について

各種事業については、原則お住まいの地区保健センターの利用をお願いします。

七宝保健センター	美和保健センター	甚目寺保健センター
沖之島・遠島・安松・秋竹・桂・下田・川部・伊福・下之森・徳実・鷹居・鯉橋	二ツ寺・東溝口・花正・花長・木折・富塚・古道・金岩・木田・森山・中橋・丹波・蜂須賀・篠田・北刈・小橋方・乙之子	甚目寺・栄・西今宿・森・方領・石作・小路・本郷・坂牧・下萱津・中萱津・上萱津・新居屋

なごみ昼食会

7月のなごみ昼食会の開催日程は次のとおりです。

時 7月29日(金)
16:30(日)

午前11時30分～午後1時

所 甚目寺地域福祉センター(甚目寺総合福祉会館内)

対 65歳以上のひとり暮らしの方

定 10人(応募者多数の場合は抽選で決定し、当選者には郵送で連絡します。)

¥ 100円

申 参加希望者は、希望日の1か月前から2週間前までにあま市社会福祉協議会本所(甚目寺総合福祉会館)窓口、または電話でお申し込みください。

問 あま市社会福祉協議会本所(甚目寺総合福祉会館内)
☎4433-4291

歯の健康講座「大人のむし歯予防」



日本人のオーラルケアに対する意識の高まりにより、子供のむし歯は大きく減ってきています。一方で大人のむし歯は増加傾向にあり、30代以降から目立ち始め、50代以降は特に顕著です。

大人のむし歯予防では、歯の根の露出を防ぐことが重要です。歯周病や加齢、不適切なブラッシングなどさまざまな原因で歯ぐきが下がると、歯の根元のセメント質や象牙質が露出してしまします。それらは表面の凹凸が多く吸湿性も高いため、歯垢が付着しやすく落としにくい部分です。またエナメル質と比べて非常に脆く、酸に対する抵抗力が弱いため、むし歯、いわゆる「根面う蝕」になりやすいのです。

根面う蝕は、自分では気づきにくく露出した歯の根元は、歯冠部(歯の頭)とは異なる色味のため、むし歯になっていくか視認しにくい部分です。また、歯

の根元の露出は1か所だけでなく全体的に起こるのが通常です。そのため、複数の歯がむし歯になるケースも多く見られます。

進行しやすく、歯を失う原因にもなりかねない根面う蝕を予防するためには、毎日のブラッシングにデンタルフロスや歯間ブラシを取り入れて、歯垢をしっかりと除去しましょう。また、露出した象牙質の保護には、フッ化物配合のハミガキ剤も有効です。

歯や歯ぐきなどの口腔環境は一人ひとりと異なります。年に2回以上は歯科医院でプロフェッショナルケアを受け、自分に合ったブラッシング指導に基づくセルフケアを毎日継続することにより、美しく健康な歯を維持しましょう。

(海部歯科医師会)



“勇健な教育・健康未来都市” ～あま市健康づくり計画～

いつまでも食事をおいしく安全にとるためにできること

歯周病と全身の病気

歯周病は口の中の問題だけではなく、全身にも悪影響を及ぼすことが分かってきました。

歯周病が進行すると歯周病を引き起こす細菌は、血管を通り各臓器に運ばれることがあります。そのため認知症や糖尿病、早産などのリスクを高めてしまいます。一方、糖尿病で重度の歯周病の方は、歯周病を治療すると血糖が改善されるという研究結果もあります。また、歯周病で歯がグラグラして柔らかな食べ物を好むようになると、肥満や糖尿病の原因にもなります。

いつまでも食事をおいしく安全にとるためにも歯周病を予防しましょう。

歯周病の予防のために

- ・年に1回以上歯の健診を受ける。
無症状でも受診することが大切です。
- ・フロスや歯間ブラシを使用する。
使用法はかかりつけ歯科医や保健センターでお聞きください。
- ・歯みがきを1日2回以上する。
特に寝る前は念入りに。

歯周病と関連
のある病気

認知症
糖尿病
早産
肥満
がん
循環器疾患
骨粗しょう症
ごえんせい
誤嚥性肺炎
等

唾液の役割

唾液は口の乾燥を防いで話したり食べたりするときの潤滑油や、細菌などを流し歯周病やむし歯を予防するという重要な役割があります。加齢や服薬等で唾液が減少する場合には唾液腺を刺激する唾液腺マッサージを行ってみましょう。

唾液腺マッサージ



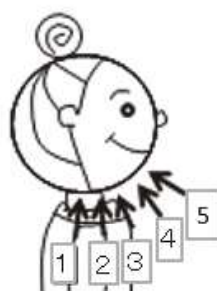
耳下腺

指4本で耳の前の頬を
後ろから前へマッサージ



顎下腺

顎の骨の内側の柔らかい
部分を1～5の順で押す



舌下腺

親指で顎の下から舌の
付け根をつき上げる

※食事に行うのが効果的です。

※痛みや腫れがある場合は無理には行わず主治医にご相談ください。

6月4日～10日は、歯と口の健康週間です。

問合先 甚目寺保健センター ☎443・0005 FAX443・5416

⑥ 月の平日夜間・休日診療

平日夜間診療・休日診療のお問い合わせは、下記までお尋ねください。

海部東部消防署
☎ 442・0119

救急医療情報センター
☎ 263・1133

海部地区急病診療所
☎ 0567・25・5210

⑥ 月の休日診療<外科>

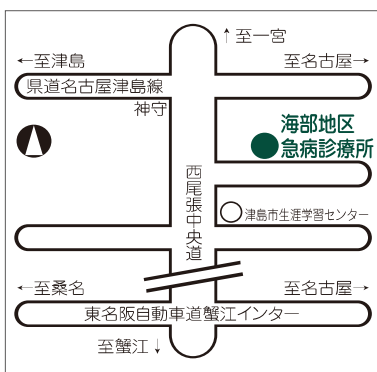
時間 日曜・祝日 午前9時～正午・午後1時～5時

※午後5時以降は、消防署へお尋ねください。外科専門外の患者さんはお断りする場合があります。

日	病院名	電話	場所	日	病院名	電話	場所
6日(日)	奥村クリニック	0567・22・2600	津島市	20日(日)	後藤整形外科	0567・25・5511	津島市
13日(日)	わたり整形外科	449・6699	あま市	27日(日)	森整形外科クリニック	445・5050	あま市

海部地区急病診療所 津島市萩原町字郷西37番地
☎0567・25・5210
ウェブサイト(<http://amaq.sakura.ne.jp>)

診療科目	診療日	受付時間
内科・小児科	日曜日・祝休日 年末年始(12月30日～1月3日)	午前9時～11時30分 午後1時～4時30分
	土曜日	当面の間、休診
	上記以外の月曜日から金曜日	当面の間、休診
歯科	日曜日・祝休日 年末年始(12月30日～1月3日)	午前9時～11時30分 午後2時～4時30分



くすり安心電話

- 内容 くすり、医療用品等に關する緊急の相談、質問、問合せ
- 電話番号 090・2136・3858
- 対応時間 午後9時～午前0時
- ・海部津島薬剤師会の会員が、夜間のお薬のご相談にのっています。
- ・夜間(午後9時から午前0時まで)お薬のことでご心配なことがありましたら、お気軽にお電話ください。

今月の相談案内 ～いろいろな相談をお受けします～

相談名	日時	場所	問合せ先
女性相談	月～金曜日 午前9時～午後4時	甚目寺庁舎 子育て支援課	子育て支援課 ☎444・3173 電話予約も受け付けます。
母子家庭等相談 母子家庭等就業相談	月～金曜日 午後1時30分～4時30分	市内小中学校および教育相談センター(甚目寺会館1階)	教育相談センター ☎443・1400 FAX443・9779 ※予約受付時間(月～金) 午前9時～午後3時30分
教育相談(要予約)	毎週水・木曜日 午前9時～午後3時	七宝総合福祉センター	総務課 ☎444・1711 FAX441・8330
心理支援相談(要予約)	15日(火) 午前9時30分～11時30分 3日(木) 午前10時～正午(受付午前11時30分まで)	七宝総合福祉センターすみのれ里	あま市社会福祉協議会本所(甚目寺総合福祉会館内)
行政相談	10日(木) 午前10時～正午(受付午前11時30分まで) 17日(木) 午前10時～正午(受付午前11時30分まで)	甚目寺総合福祉会館 七宝老人福祉センター	☎443・4291
心配ごと相談(予約不要)	3日・17日(木) 午前10時～正午 10日(木) 午前10時～正午 24日(木) 午前10時～正午	甚目寺総合福祉会館 美和総合福祉センターすみのれ里 七宝老人福祉センター	※予約受付 2週間前～ (2週間前が休業日の場合は翌営業日) ※司法書士による相続・ 登記相談は3営業日前 までの予約が必要です。
法律相談(要予約) ※1 担当:弁護士	24日(木) 午前10時～正午	美和総合福祉センターすみのれ里	
司法書士による相続・登記相談 (登記手続き上の相談に限る:要予約)	月～金曜日(祝日を除く) 午前8時30分～午後5時15分 (事前にお問い合わせください)	障害相談支援事業所	あま市社会福祉協議会 美和支所(美和ひまわり作業所内) ☎446・0612 FAX443・3844
障がい児者相談 ※2	8日(火) 午前10時～正午	甚目寺庁舎 相談室	社会福祉課 ☎444・3135 FAX443・3555
身体障がい者・知的障がい者 相談員による相談会 ※2	18日(金) 午前9時30分～正午	七宝公民館	人権推進課 ☎444・0398 FAX441・8330
あま市人権相談所	毎週火曜日・金曜日(祝休日を除く) 午前9時～正午、午後1時～4時	甚目寺公民館 相談室	生涯学習課 ☎444・1621 FAX443・9778 ※予約受付時間(火～日)午前9時～午後5時
子ども・若者相談窓口(要予約)	10日(木) 午後1時～4時	本庁舎	産業振興課 ☎441・7114 FAX441・8387
巡回労働相談(要予約) ※3 若年者就職相談(要予約) ※4	15日(火) 午前9時～、午前10時30分～、午後1時～、午後2時30分～	甚目寺産業会館 2階	
県の専門家による経営相談(経営よろず相談会) (要予約) ※5	毎週金曜日(祝休日を除く) 午前9時30分～正午	本庁舎 相談室	海部地域消費生活センター ☎0567・23・0150 FAX0567・23・0160
消費生活相談(要予約) ※5	月～金曜日 午前9時～午後5時	本庁舎	安全安心課 ☎444・0862
生活安全相談(要予約) ※5	9日(水) 午後1時～4時	甚目寺庁舎 相談室	企画政策課 ☎444・1712
不動産相談(予約不要)			

※1 法律相談については、相談を円滑に行っていただくため、予約時に相談内容をお伺いしますので、ご協力お願いします。
 ※2 FAXによる問い合わせも受け付けています。(障がい児者相談:FAX443・3844、身体障がい者・知的障がい者相談員による相談会:FAX443・3555)
 ※3 巡回労働相談については、相談日の前日(開庁日)正午までの予約が必要です。
 ※4 事前予約が必要です。(当日の状況により利用できる場合があります。)相談時間は、1人50分以内です。
 ※5 事前予約が必要です。(当日の状況により利用できる場合があります。)

6月 一般家庭ごみ収集日程

●可燃ごみ

お住まいの場所	収集日	搬出時間
名鉄津島線の線路の北側	毎週 月・木曜日	午前8時30分まで
名鉄津島線の線路の南側	毎週 火・金曜日	

●プラスチックごみ

お住まいの場所	収集日	搬出時間
市内全域	毎週 水曜日(2・9・16・23・30日)	午前8時30分まで

●不燃ごみ

お住まいの場所	収集日	搬出時間
名鉄津島線の線路の北側	毎月 第2土曜日(12日)	午前8時30分まで
名鉄津島線の線路の南側	毎月 第3土曜日(19日)	

※不燃ごみの収集は、毎月1回です。

●資源ごみ

お住まいの場所	収集日	搬出時間
七宝地区	毎月 第2水曜日(9日)	午前9時まで
美和地区	毎月 第3水曜日(16日)	
甚目寺地区	毎月 第4水曜日(23日)	

●粗大ごみ

申込先		受付時間	
電話予約	粗大ごみ受付センター ☎444・0303	月～金	午前9時～午後7時
		土・日・祝	午前9時～午後5時
インターネット予約	市公式ウェブサイトのトップページ上の「粗大ごみ受付センター」アイコンをクリックして手続き。	随時。申込完了画面に受付番号が表示されますので、メモなどで控えてください。その後、電話予約受付時間内に予約完了メールが届き、収集日をお知らせし、受付となります。	

●ごみの出し方について

※可燃ごみ、プラスチックごみ、不燃ごみは必ず市指定ごみ袋に入れて出してください。また粗大ごみは上記の予約と粗大ごみシールに必要事項を記入のうえ、貼り付けて出してください。

可燃ごみ (白色半透明の袋)	一般的な廃プラスチックごみ、少しでも汚れているプラスチック製容器包装類はすべて「可燃ごみ」で出してください。
プラスチックごみ (ブルー半透明の袋)	「プラマーク」入りで、全く汚れていないプラスチック製容器包装だけ「プラスチックごみ」で出してください。
不燃ごみ (ピンク半透明の袋)	袋に入る廃小型家電、ガラス製品、陶磁器類、金属類及びそれを含むごみです。 汚れたプラスチック、ビニール、合成樹脂製品は、「可燃ごみ」で出してください。 ※「不燃ごみ」にスプレー缶やカセットボンベなどの資源ごみや、消火器、ガスボンベ、コンクリート塊、バッテリーなどの市で収集できない処理困難物が混在していることがあります。ごみ収集車や清掃工場の火災や故障の原因になる恐れがあり、大変危険ですので、絶対に「不燃ごみ」で出さず、決められたルールに従って処分してください。
資源ごみ (ビン類、カン類、ペットボトル類、紙・布類、スプレー缶・ガス缶、乾電池類、ライター類)	○「ビン」は従来どおり、無色透明、茶色、その他の色に分別してください。 ※ふたは外してください。 ※化粧品空きビンも出せます。 ※出せるのは、元々中身入りで販売されたガラスビンのみです。それ以外の一般的なガラス製品や陶磁器、乳白色ガラス等は出せません。これらは全て不燃ごみで出してください。 ○「カン」はアルミ、スチールに分別する必要はありません。 ○「ペットボトル」は、ふたを外して出してください。 ※ラベルをめくる必要はありません。 ○「ビン、カン、ペットボトル」は、いずれも、中身を空にしてそのまま出してください。 ○紙類はひもで十文字に縛ってください。細小の雑がみは袋(袋は自由)に入れて出してください。ファイルにとじてある場合は、中の紙類のみ出してください。布類はポリ袋(色は自由)に入れて出してください。布団、枕、座布団などのわた製品やじゅうたん、カーペットは、可燃ごみか、粗大ごみで出してください。 ○「スプレー缶・ガス缶、ライター類」は、完全に使い切ってから出してください。 ※穴を開ける必要はありません。 ●ごみステーションに設置されるそれぞれの分別回収かご等へ出してください。

●その他

- ・リサイクルステーション(甚目寺庁舎駐車場内)は、毎日午前9時から午後5時まで(土・日曜・祝日も含む。ただし、年末年始は除く)開設しています。
- ・ごみの分別と出し方のルールの詳細については、「令和3年度 あま市ごみの分別と出し方のルール」冊子(窓口配布、市公式ウェブサイト内公開)をご覧ください。


携帯電話・ゲーム機等や蛍光灯等の回収にご協力ください

- ◆一般家庭から出る使用済み小型家電(携帯電話・デジタルカメラ・ゲーム機等)は、「リサイクルステーション」で回収を行っていますので、ご利用ください。
- ※市指定不燃ごみ袋内に収納できる大きさのものであれば、不燃ごみ袋不要でそのまま出すことができます。
- ◆一般家庭から出る水銀使用廃製品(蛍光灯等)のうち、割れていないものは、一般の不燃ごみとして出さず、できるだけ「リサイクルステーション」に出すよう、ご協力をお願いします。

問合せ 環境衛生課 ☎444・3132 FAX443・3555

暮らしのカレンダー

6月

sun	日	mon	月	tue	火	wed	水	thu	木	fri	金	sat	土
				1		2		3		4		5	
								●読書会 〈美和図書館〉→p26		●なごみ昼食会 〈碓目寺総合福祉会館〉 ●もこもこのおはなし会 〈碓目寺公民館〉→p26		●この本だいすきの会の よみぎかせ 〈碓目寺公民館〉→p26	
6	7	8	9	10	11	12		●子どもの本の会 〈美和図書館〉→p26		●なごみ昼食会 〈碓目寺総合福祉会館〉		●おどろぐぼこのかみしばい 〈碓目寺公民館〉→p26	
13	14	15	16	17	18	19		●グー・チョコ・パーの おはなし会 〈美和図書館〉→p26		●七宝焼体験教室特別企画 「ハイスカスのペンダント」 〈七宝焼アートヴィレッジ〉→p24		●七宝焼体験教室特別企画 「ハイスカスのペンダント」 〈七宝焼アートヴィレッジ〉→p24	
								●七宝焼体験教室特別企画 「ハイスカスのペンダント」 〈七宝焼アートヴィレッジ〉→p24		●語りのおはなしペロリ 〈美和図書館〉→p26 ●もこもこのおはなし会 〈碓目寺公民館〉→p26		●七宝焼体験教室特別企画 「ハイスカスのペンダント」 〈七宝焼アートヴィレッジ〉→p24 ●お楽しみおはなし会 〈美和図書館〉→p26 ●この本だいすきの会の よみぎかせ 〈碓目寺公民館〉→p26	
20	21	22	23	24	25	26		●七宝焼体験教室特別企画 「ハイスカスのペンダント」 〈七宝焼アートヴィレッジ〉→p24 ●キャンドルナイトの集い 〈七宝焼アートヴィレッジ〉		●もこもこのおはなし会 〈美和図書館〉→p26		●七宝焼体験教室特別企画 「ハイスカスのペンダント」 〈七宝焼アートヴィレッジ〉→p24	
								●なごみ昼食会 〈碓目寺総合福祉会館〉 ●もこもこのおはなし会 〈七宝公民館〉→p26		●この本だいすきの会の よみぎかせ 〈碓目寺公民館〉→p26			
27	28	29	30					●市民ラジオ体操の集い 〈碓目寺総合体育館〉					

【今月の表紙】

市の歌「ずっと We Love あま!」の曲に合わせた「ずっと We Love あま!体操」を作成しました。YouTubeあま市公式チャンネルで公開していますので、ぜひご覧いただき、健康づくりにお役立てください。

不動産に関するご相談は、地域密着・地元不動産会社へ
お気軽にご相談ください。

株式会社 あま土地
Amatochi

売却・買取物件募集中

売却 買取 住み替え

価格査定 有効活用 即金買取

愛知県知事(3)第20759号 あま市七宝町地蔵之郷29番地

052-441-3747 さかい建築 すぐとなり

鳳凰殿 美和 朱雀殿

本道の並立ちに真心こめて
舞備専用ホール

清原市一増福地1244-1
あま市花正七反地40-1
あま市七宝町川部出屋敷73

年中無休・24時間体制・駐車場完備

0120-09-8128

せしも友の会
会員募集中

毎月第二土曜日住まいの相談会開催中！
完全予約制！お気軽にお問合せください！

明治24年創業～地域密着工房～
サイトウ建築株式会社

052-444-0269 <http://saitoukenchiku.com/>
あま市甚目寺桑丸56番地

2018年
ショールームOPEN！
Instagramで
施工事例UPしてます！

弁護士法人 心

夜間・土日祝相談可 (ご予約)
相談料0円 (定額制)

交通事故・後遺障害・過払い金・借金・相続・遺言・企業法務・労務・労災 他

交通事故・後遺障害
損害賠償請求等
無料診断サービス

過払い金
無料診断サービス

遺言書
無料診断サービス

所属弁護士40名以上！！

名古屋駅2分 松坂屋名古屋店内 (栄町駅0.5分 栄駅5分)

0120-41-2403

<https://www.kokoro.law>

これからの私に逢える場所

Keimei Gakkan High School
啓明学館高等学校
七宝キャンパス 名駅キャンパス

事務所移転しました あま市木田道下36番地

名鉄木田駅南口、美和交通南側の道を東へ徒歩すぐ

山田裕也法律事務所

弁護士 山田裕也 弁護士 山田朝子
愛知県弁護士会所属

借金・相続・離婚・交通事故・労働問題・刑事等
電話、メールフォームからご予約ください

【受付】平日9時～18時

052-414-7762

山田裕也法律事務所 検索

あま市に新施設誕生しました！
こころの病の方の居場所
地域活動支援センター輪喜(りんき)

・家から一歩出て生活リズムをつけたい
・少しの時間でも行って息抜きをしたい
・活動などを通して人との交流をしたい
・作業ができる気力や体力をつけたい

・食事提供あり(基本:無料)
・送迎(応相談)
・交通費支給(上限あり)

見学、体験 随時受付中！！

090-4261-0154
10:00～17:00
名鉄津島線「木田」徒歩2分

利用の仕方は自由です！！
お気軽にお問合せください。

2階には女性専用自らがたのびの
「ケイエルスタジオ大治」も同時オープン！

大治町西條柳原に 熱湯・温泉専門スイミング

2020年4月オープン！！

新型コロナウイルス感染対策

- ・臨時更衣室の設置
- ・マスク認識型サーモカメラ設置
- ・指導中プラスチックマスク着用
- ・館内消毒及び換気の徹底
- ・各種諸手続のオンライン化

1ヶ月おためし教室 予約受付中！

1ヶ月おためし教室
のご予約はこちら

KL SPORTS 愛知県スポーツ庁38年の伝統と信頼

あま大治スイミングスクール

〒490-1144 大治町西條柳原100 TEL.052-444-9500
<http://amacharu.kls.co.jp/>

財源確保のため有料広告を掲載しています。広告については市が推奨するものではありません。内容に関しては直接広告主へお問い合わせください。

