

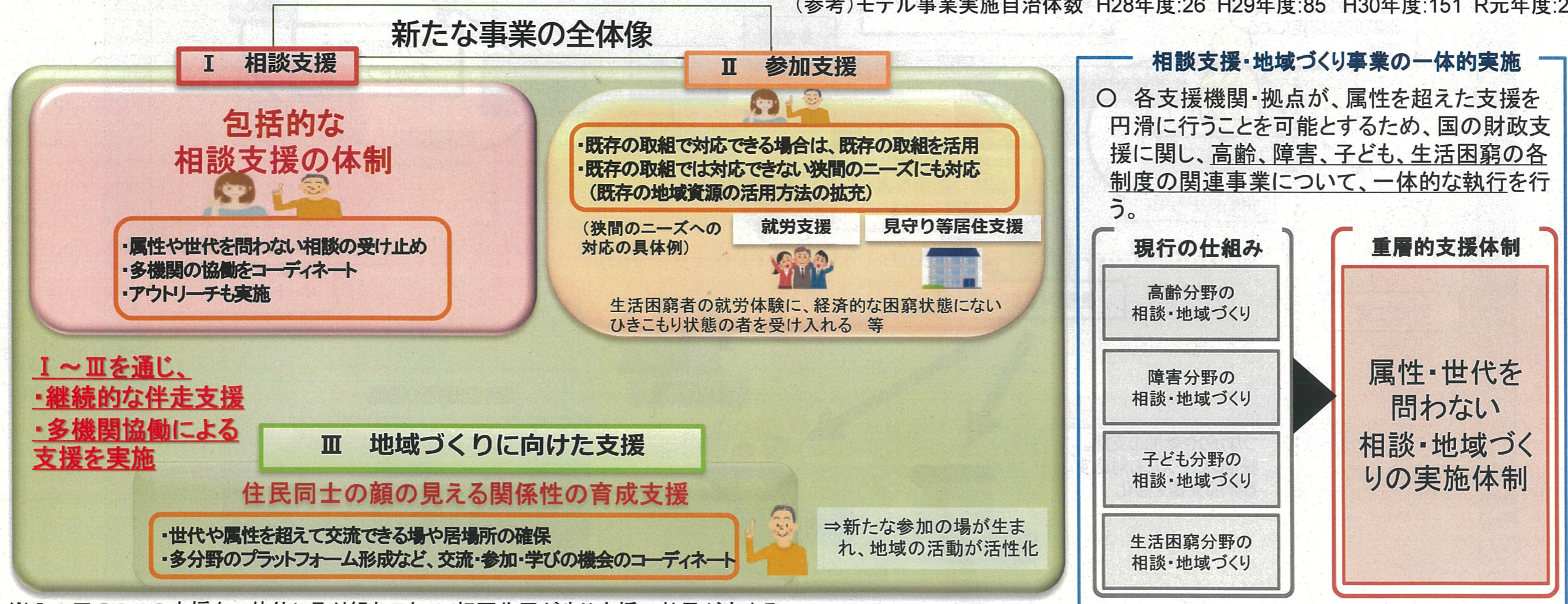
1. 地域住民の複雑化・複合化した支援ニーズに対応する市町村の重層的な支援体制の構築の支援

- 地域住民が抱える課題が複雑化・複合化(※)する中、従来の支援体制では課題がある。
 - ▼属性別の支援体制では、複合課題や狭間のニーズへの対応が困難。
 - ▼属性を超えた相談窓口の設置等の動きがあるが、各制度の国庫補助金等の目的外流用を避けるための経費按分に係る事務負担が大きい。
 - このため、属性を問わない包括的な支援体制の構築を、市町村が、創意工夫をもって円滑に実施できる仕組みとすることが必要。
- (※)一つの世帯に複数の課題が存在している状態(8050世帯や、介護と育児のダブルケアなど)、世帯全体が孤立している状態(ごみ屋敷など)

社会福祉法に基づく新たな事業(「重層的支援体制整備事業」)の創設

- 市町村において、既存の相談支援等の取組を活かしつつ、地域住民の複雑化・複合化した支援ニーズに対応する包括的な支援体制を構築するため、**I 相談支援、II 参加支援、III 地域づくりに向けた支援を一体的に実施する事業を創設**する。【社会福祉法第106条の4(新旧P4~6)関係】
- 新たな事業は実施を希望する市町村の手あげに基づく**任意事業**。ただし、事業実施の際には、**I~IIIの支援は必須**
- 新たな事業を実施する市町村に対して、相談・地域づくり関連事業に係る補助等について一体的に執行できるよう、**交付金を交付**する。【社会福祉法第106条の7~11(新旧P8~11)関係】

(参考)モデル事業実施自治体数 H28年度:26 H29年度:85 H30年度:151 R元年度:208



III 地域づくりに向けた支援

住民同士の顔の見える関係性の育成支援

- ・世代や属性を超えて交流できる場や居場所の確保
- ・多分野のプラットフォーム形成など、交流・参加・学びの機会のコーディネート

⇒新たな参加の場が生まれ、地域の活動が活性化

※ I~IIIの3つの支援を一体的に取り組むことで、相互作用が生じ支援の効果が高まる。
 (ア)狭間のニーズにも対応し、相談者が適切な支援につながりやすくなることで、相談支援が効果的に機能する
 (イ)地域づくりが進み、地域で人と人とのつながりができることで、課題を抱える住民に対する気づき生まれ、相談支援へ早期につながる

重層的支援体制整備事業について(イメージ)

- 相談者の属性、世代、相談内容に関わらず、**包括的相談支援事業**において包括的に相談を受け止める。受け止めた相談のうち、複雑化・複合化した事例については**多機関協働事業**につなぎ、課題の解きほぐしや関係機関間の役割分担を図り、各支援機関が円滑な連携のもとで支援できるようにする。
- なお、長期にわたりひきこもりの状態にある人など、自ら支援につながる事が難しい人の場合には、**アウトリーチ等を通じた継続的支援事業**により本人との関係性の構築に向けて支援をする。
- 相談者の中で、社会との関係性が希薄化しており、参加に向けた支援が必要な人には**参加支援事業**を利用し、本人のニーズと地域資源の間を調整する。
- このほか、**地域づくり事業**を通じて住民同士のケア・支え合う関係性を育むほか、他事業と相まって地域における社会的孤立の発生・深刻化の防止をめざす。
- 以上の各事業が相互に重なり合いながら、市町村全体の体制として本人に寄り添い、伴走する支援体制を構築していく。

