



・5月8日(月)新庁舎がオープンしますVol.01 ..... ②

・4月23日(日)に、あま市議会議員一般選挙が行われます!

④

市政ニュース ⑫

・令和5年度から各種税金の納付方法が拡充されます ..... ⑬

お知らせ ⑮

- ・あまterrace便り ..... ⑰
- ・みんなの掲示板 ..... ⑲
- ・七宝焼アートヴィレッジだより ..... ⑳
- ・カメラルポ ..... ㉑

健康ガイド ⑳

・あま市民病院だより ..... ㉓

表紙にスマートフォンのカメラをかざすことで、動画を視聴することができます。詳しくは8ページをご覧ください。



(AR用二次元コード)

今月の納税等

- 国民健康保険税/第1期
- 後期高齢者医療保険料/第1期
- 介護保険料/第1期

納期限 5月1日(月)

※4月30日が日曜日のため



# 5月8日(月) 新庁舎がオープンします Vol.01



令和2年3月から工事を進めてきた新庁舎にて、5月8日(月)から業務を開始します。

## 新庁舎の特色

### 1 防災拠点として安全で安心な庁舎

- ▶ 災害時の防災拠点として免震構造を採用し、防災・災害対応拠点として必要な耐震性能を確保しています。
- ▶ また、1階フロアレベルを周辺道路より2m以上高くすることで浸水対策を図っています。



▲防災拠点となる新庁舎

### 2 市民が利用しやすく環境にやさしい庁舎

- ▶ 市民利用の多い窓口部門を1階に集約することにより、効率的に手続きができる窓口配置になっています。
- ▶ 本地域の特性となる比較的高い地下水位を活かした地中熱設備を導入し、環境にやさしい省エネな庁舎となっています。



▲新たに設置する証明書交付窓口

### 3 市民に親しまれる庁舎

- ▶ 正面玄関を入ると広々とした吹き抜け空間とフリースペースを設け、そこから連続する屋外広場や緑地は市民の交流・憩いの場となる空間となっています。



▲東側広場スペース

## 新庁舎の概要

### ■住所

〒497-8602 あま市七宝町沖之島深坪1番地

### ■敷地面積

23,568.32㎡

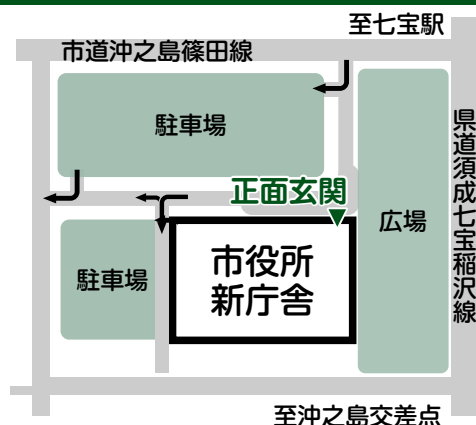
### ■延床面積

庁舎棟:10,494.53㎡ 車庫棟:1,288.48㎡

### ■構造・階数

庁舎棟:鉄筋コンクリート造(基礎免震構造)・地上5階

車庫棟:鉄骨造・地上2階



## 新庁舎の窓口業務

新庁舎では『分かりやすい窓口』となるよう以下の内容に取り組みます！

### 1 証明書交付窓口を設置します

▶1階市民課内に設置する「証明書交付窓口」にて、これまで市民課、税務課及び収納課で発行していた各種証明書の交付窓口を一本化します。

新部署	旧部署	主な取扱証明書
証明書交付窓口 (市民課内)	市民課	住民票の写し、戸籍関係証明書 等
	税務課	所得証明書、固定資産税評価証明書 等
	収納課	納税証明書 等

※ただし、土地及び家屋台帳閲覧、住宅用家屋証明書及び無資産証明書については、これまでどおり税務課窓口にて対応します。

### 2 住民異動に係る手続きを一本化します

▶市民課での住民異動(転入・転出・転居・出生・死亡等)に伴う各種手続きについては、関係部署と連携し市民の皆様が窓口を移動せずに行うことにより、スムーズで分かりやすい窓口対応を行います。

### 3 「書かない窓口」を進めます

▶市民課での証明書交付申請や住民異動に係る各種手続きでは、職員による聞き取りによって各種申請書等を作成することにより、市民の皆様の申請手続きに関する負担を軽減します。

### 4 フロアマネージャー(窓口案内)を配置します

▶来庁者の多い1階に「フロアマネージャー」を配置します。市民の皆様が市役所に来庁されたとき「手続きの仕方が分からない」、「どこの窓口に行けばいいか分からない」など、戸惑うことがあると思います。こうした不安を取りのぞき、手続きを担当する窓口の案内等をお手伝いします。

### 5 受付番号発券機を設置します

▶混雑緩和や市民サービスの向上を図るため、市民課及び保険医療課の手続きについては順番をお知らせする受付番号発券機を市民課窓口付近に設置します。

問合せ先 総務課 ☎444・1711 FAX441・8330  
市民課 ☎444・3167 FAX443・3555

# 4月23日(日)に、 あま市議会議員一般選挙 が行われます!



令和5年4月30日任期満了に伴うあま市議会議員一般選挙が、4月23日に行われます。皆さん投票にお出かけください。

## 告 示 日

4月16日(日)

### ●立候補届出受付

午前8時30分～午後5時 市役所本庁舎 2階 大ホール

## 投 票 日

4月23日(日)午前7時～午後8時

## 投 票 所

市内24投票所

## 開票(即日開票)

美和公民館 2階 講堂兼体育場(市役所本庁舎東隣)  
午後9時～

## 期日前投票期間

4月17日(月)～22日(土) 午前8時30分～午後8時

## 期 日 前 投 票 所

市役所本庁舎 1階

※この他に、不在者投票制度(重度障がい者等の方が自宅で行う郵便投票、病院・施設等に入院・入所されている方がその施設内で行う投票等)があります。

## 投票のできる方

**本市の選挙人名簿に登録されている方です。**

※市議会議員選挙のため、市外へ転出された方、1月16日以降に市外から転入された方は、この選挙の投票をすることができません。

### ①年齢要件

令和5年4月23日現在で満18歳以上の方(平成17年4月24日以前の出生者)

### ②住所要件

令和5年1月15日までに住民票が作成され、または転入届を済ませ引き続き本市に住所を有する方

(注)選挙人名簿に登録されていない方、外国人の方は、投票することはできません。

## そ の 他

### ■投票所入場券

告示日(4月16日)頃に届くよう郵送します。

※入場券は全世帯に郵送しますので、入場券がお手元に届くまでに若干時間がかかる場合があります。

なお、入場券が届かなかったり紛失されたりしても、選挙人名簿に登録されていれば投票できますので、投票所の係員に申し出てください。

問合先 選挙管理委員会(総務課) ☎444・1711 FAX441・8330



## 「あま市工場立地法地域準則条例」(仮称)骨子案についてのご意見を募集します

市では、工場周辺の環境を保全しつつ、地域経済の活性化を図るために「あま市工場立地法地域準則条例」(仮称)を制定することを検討しています。このたび、条例の骨子案を作成しましたので、その内容について広く市民の皆様からのご意見を募集します。

意見の募集期間	4月3日(月)～5月2日(火)
閲覧方法 (閲覧場所)	●市公式ウェブサイト ●企業誘致対策課(本庁舎)、甚目寺市民サービスセンター(土・日曜・祝日を除く)
意見を提出できる方	市内に住所、または事務所もしくは事業所を有する個人及び法人その他の団体、パブリックコメント手続きにかかる施策に利害関係を有する方
意見の提出方法	件名(「あま市工場立地法地域準則条例」(仮称)骨子案についての意見)、住所、氏名、電話番号、ご意見(※)を明記し、郵送、FAX、メールでご提出いただくか、企業誘致対策課、または甚目寺市民サービスセンターにご提出ください。 ※様式は閲覧場所及び市公式ウェブサイトにご用意しておりますが、任意様式でも可能です。
意見の取り扱い	提出いただいたご意見は、後日、市公式ウェブサイト等で公表します。(ご意見の内容以外は公表しません) なお、ご意見に関して、個別の回答はいたしません。
提出先	〒490-1292 あま市木田戌亥18番地1 あま市役所 企業誘致対策課 ☎444・1372 FAX 444・1351 ✉kigyo@city.ama.lg.jp

問合せ 企業誘致対策課 ☎444・1372 FAX444・1351



## 新型コロナワクチン接種について

5月8日(月)から、重症化リスクの高い方(高齢者(65歳以上)や基礎疾患を有する方等)の新型コロナワクチン接種が予定されています。詳細は、国の方針が決まり次第、随時、市公式ウェブサイトや市公式LINEでお知らせします。

市公式ウェブサイト(「新型コロナウイルスワクチンについて」)

Web <https://www.city.ama.aichi.jp/kurashi/health/1007091/index.html>



市公式LINE(「あま市公式LINEで情報配信を行っています」)

Web <https://www.city.ama.aichi.jp/koho/1006039.html>



問合せ 健康推進課 ☎443・0005 FAX443・5461

## 虐待の相談・通報はこちらへ

児童虐待 ☎444・3173(子ども福祉課)または ☎189(児童相談所全国共通ダイヤル、24時間対応)

障がい者虐待 ☎444・3135(障がい福祉課) 高齢者虐待 ☎444・3141(高齢福祉課)

※市役所は平日午前8時30分～午後5時15分(夜間・休日は宿日直につながります)

※FAX番号 443・3555(共通) ※メールアドレス gyakubou@city.ama.lg.jp

## 令和5年度就学援助費について

市では、お子さんを小中学校へ通学させるのに経済的な理由でお困りの方に対して、給食費や学用品費などを援助する事業を行っています。援助を希望される方は、次の事項を参考に、申請期間内に手続きを行ってください。毎年度申請が必要です。

**対象** あま市立の小中学校に在学する児童生徒の保護者等で、次のいずれかに該当し、市教育委員会が援助の必要があると認めた方

- (1)生活保護を受けている方(教育扶助を受けている場合は、修学旅行費のみ支給します)
- (2)生活保護が停止、または廃止された方
- (3)市民税が非課税、または減免されている方
- (4)個人の事業税、または固定資産税が減免されている方
- (5)国民年金保険料が全額免除されている方
- (6)国民健康保険税が減免されている方
- (7)児童扶養手当の支給を受けている方
- (8)生活福祉資金による貸付けを受けている方
- (9)その他経済的に困窮し、就学に支障があると認められる方

**申請期間** 4月3日(月)から5月31日(水)までの午前8時30分から午後5時15分まで(土・日曜・祝日を除く)

※申請期間後に申請し認定された場合は、認定月からの月割支給となります。

**申請先** 学校教育課(本庁舎)の窓口または甚目寺市民サービスセンター窓口にご提出してください。郵送可。

※5月8日(月)以降は、学校教育課(新庁舎)の窓口にご提出してください。

### 申請に必要なもの

- ・認印(スタンプ式不可)
- ・申請要件を証明することができるもの
- ・振込先口座の分かるもの

※申請書は、各窓口にご用意してあります。(市公式ウェブサイトからもダウンロードできます)

### 申請にあたって

- (1)住民票にかかわらず、お子さんと同一生計世帯員全員が同じ申請理由に該当することが必要です。
- (2)所得申告が必要です。未申告の方は所得申告をしてください。
- (3)認定を受けた後に認定要件を喪失された方は、認定が取り消されます。別の認定要件で申請される方は、再度申請をしてください。

問合先 学校教育課 ☎444・0902 FAX443・8210

## 民生委員・児童委員が訪問調査を行います

**【対象:ひとり暮らし高齢者・高齢者のみ世帯の方】**

全国的に高齢者の孤独死や行方不明が多発しており、高齢者を地域で見守ることの大切さが再認識されています。市においては、**65歳以上でひとり暮らしの方、65歳以上のみで生活されている世帯の方を対象**に、緊急時の連絡先や生活状況の把握のため、各地区の民生委員・児童委員が6月頃までにご家庭を訪問し『高齢者台帳』の作成を行います。緊急時にはこの高齢者台帳を活用し、適切な支援に結びつけていますので、ご理解ご協力いただきますようお願いします。

なお、新型コロナウイルス感染症拡大状況により訪問調査の実施を延期または中止とする場合があります。

問合先 高齢福祉課 地域包括支援センター ☎444・3159 FAX 443・3555



# 巡回バスニュース

## 〔利用状況〕

	運行 日数	北部巡回ルート		南部巡回ルート		東部巡回ルート		計
		左回り	右回り	左回り	右回り	左回り	右回り	
令和5年2月	12	96人	109人	109人	153人	60人	73人	600人
累計(平成29年 10月31日～)	834	7,366人	6,120人	7,502人	9,037人	2,693人	3,019人	35,737人

### 【あま市巡回バス無料乗車券について】

75歳以上、障がい者、運転免許証返納者を対象とした、あま市巡回バスの無料乗車券は、『2023年3月31日』が有効期限となっています。すでに無料乗車券をお持ちの方に対し、新たなあま市巡回バスの無料乗車券を順次発送しています。

4月以降は、新たな無料乗車券をご利用ください。

また、4月1日現在で新たな無料乗車券がお手元に届いていない場合、企画政策課(本庁舎)までご連絡ください。

### 【車体広告の募集について】

地域経済の活性化を目的に、巡回バスの車体を利用した有料広告を募集します。詳しくは市公式ウェブサイトをご確認ください。

 <https://www.city.ama.aichi.jp/kurashi/kotsu/koutuu/1007225.html>



市公式  
ウェブ  
サイト

### 【一部の停留所名称・設置位置の変更のお知らせ】

5月6日(土)以降、あま市巡回バスの運行経路等が変更となることに合わせ、一部停留所の名称や停留所の位置が以下のとおり変更となります。

#### ▼名称が変更となる停留所

変更前	変更後
二ツ寺	二ツ寺鬼田
七宝体育館北	七宝総合体育館北
鷹居	名鉄バス鷹居

#### ▼移設となる停留所

停留所名	移設場所
二ツ寺鬼田(左回り)	約400m東へ移設
名鉄バス鷹居(左回り・右回り)	名鉄バスの「鷹居」の停留所横に移設
甚目寺松山(北側の停留所)	約200m東へ移設

その他、新設する停留所等につきましては、広報あま3月号とともに配布されたあま市巡回バスマップ(令和5年5月6日改定)や、市公式ウェブサイトをご覧ください。

 <https://www.city.ama.aichi.jp/kurashi/kotsu/koutuu/1002512.html>



市公式  
ウェブ  
サイト

問合先 企画政策課 ☎444・1712 FAX444・0982

# 令和5年度市民活動推進事業補助金 事業提案募集について

市民活動(市民が自主的に参加して自発的に行う営利を目的としない活動であって、社会貢献性を有するもの)の活性化を推進するため、自主的に行う公益的な事業に要する経費の一部を補助します。

## 対象団体

市内に活動拠点を有し、市内において継続的に市民活動を行っている、または新規に行う意思があると認められる5人以上で構成された団体で、組織の運営に関する規約、会則などの定めがあるもの。

## 対象事業

令和5年9月1日から令和6年3月31日までに実施される市民活動の事業で、原則、市内全域を対象とした公益性の高いもの。

※他の助成制度などの補助を受けていない事業に限ります。

## 補助金の種類及び限度額等

補助金の種類	自立促進事業	活性化事業	
対象団体 (令和5年4月1日時点で)	設立後1年未満の団体	設立後1年以上の団体	
補助回数及び限度額	10万円(上限)	同一事業で 3年度	補助対象経費の2分の1以内 (上限 20万円)

※補助金額については、令和5年3月議会での「令和5年度あま市一般会計予算」議決後の、当該補助事業にかかる予算の範囲内となります。

※補助金の交付は、1団体につき1事業、かつ同一年度内において1回のみです。

## 応募期間

4月3日(月)～28日(金) 月～金曜日 午前8時30分～午後5時15分

## 応募方法

要望書に必要書類を添えて企画政策課(本庁舎)へ提出してください。

※事前相談を兼ねて募集要領を配布しますので、応募される方は上記期間中に必ず事前にお問い合わせのうえ、企画政策課にお越しください。

## 審査選考方法

公益性、創造性、自発性、継続性などの項目について書類審査し、必要に応じて、応募団体へのヒアリング、プレゼンテーションを実施します。選考結果は、令和5年8月下旬に通知するとともに、市公式ウェブサイト等で公表します。

問合せ先 企画政策課(市民協働係) ☎444・1712 FAX444・0982

# ARモーションペイパの使い方

## ARモーションペイパとは？

スマートフォンなどを写真にかざすことで、映像や画像が浮かび上がる技術です。これにより、広報あまの文章を読むだけでなく、映像を視て聴くことができます。

## ARモーションペイパの使い方は？

- ①映像を視聴するために、スマートフォンに「MotionPaper」というアプリをインストールする必要があります。右記の二次元コードをカメラで読み取り、アプリをインストールしてください。
- ②スマートフォンのカメラを起動し、表紙の二次元コードを読み込みます。
- ③「MotionPaper」が表示されるためタップし、読み込みが100%になるまで待ちます。
- ④表示が100%になった後、表紙の写真にスマートフォンをかざすと映像が流れます。

## ARモーションペイパに対応している写真は？

広報あま4月号の表紙にモーションペイパを設定していますので、ぜひご確認ください。その他詳細については市公式ウェブサイトをご覧ください。

Web <https://www.city.ama.aichi.jp/koho/1008264.html>

問合せ先 人事秘書課 ☎444・1713 FAX444・1351



iPhone



Android



市公式  
ウェブサイト



## 令和5年度 地球温暖化対策設備設置費補助金交付制度

地球温暖化対策に取り組む事業の一環として、市民の再生可能エネルギーの利用を積極的に支援するため、住宅用地球温暖化対策設備を設置する方を対象に、その費用の一部を補助金として交付するものです。

### ●補助対象メニュー及び補助金額

- ①家庭用燃料電池システム  
補助額50,000円
- ②住宅用リチウムイオン蓄電システム  
補助額50,000円
- ③一体型システム(太陽光発電・HEMS・蓄電システムの組合せ)  
補助額100,000円

※①、②、③いずれも、愛知県が実施する愛知県住宅用地球温暖化対策設備導入促進費補助金の交付対象として指定された未使用のものに限ります。

### ●補助対象者

次の各要件を全て満たす世帯の方

- ①自ら居住し、または居住を予定する市内の住宅に未使用の補助対象の設備を設置しようとする者(すでに設置済みの設備は補助対象となりません)または未使用の補助対象の設備が設置された住宅を購入し、市内に居住しようとする者で、申請年度内に設備の運用を開始できるものであること。
- ②本人または本人と同一世帯に属する者が、過去に同一設備で補助金交付を受けていないこと。

### ●申請期間

令和5年4月3日(月)から令和6年1月31日(水)まで

※令和5年度の該当予算が終了次第、期間途中でもその時点で、受付は打ち切りとなりますので、くれぐれもご注意ください。

市公式ウェブサイト上の掲載内容もあわせてご確認ください。

問合せ 環境衛生課 ☎444・3132 FAX443・3555

## 家庭用電動式生ごみ処理機の購入補助について

一般家庭から排出される生ごみの減量化、再資源化(リサイクル)及び自家処理を推進するため、家庭用電動式生ごみ処理機を購入し、設置した方を対象に、その費用の一部を補助金として交付します。

**交付要件** 次の各要件をすべて満たす世帯の方

- (1)市内に住民票があり、そこで居住していること
- (2)家庭用電動式生ごみ処理機を購入し、自宅の敷地内に設置すること
- (3)1世帯につき、1基を限度とすること

※補助金の交付を受けた日から5年経過後、本補助金の交付対象の機器が使用不能となり、買い替えの場合は、あらためて交付対象とします。

**補助金額** 購入費用の3分の1

※1円未満の端数は切り捨てし、上限を20,000円とします。

**申請方法** 次の申請書と書類を提出してください。

- (1)あま市家庭用ごみ減量機器設置費補助金交付申請書(市公式ウェブサイトから印刷するか、または窓口でお渡しできます)
- (2)領収書等の原本(購入者名・購入機種名・購入店名・購入金額が明記された購入を証する書類)
- (3)保証書の写し

※令和5年4月3日(月)から受付開始です。

※令和5年4月1日以降に購入したものが対象となります。

※令和5年度の該当予算が終了次第、期間途中でもその時点で、受付は打ち切りとなりますので、くれぐれもご注意ください。

※市公式ウェブサイト上の掲載内容もあわせてご確認ください。

問合せ 環境衛生課 ☎444・3132 FAX443・3555

## 狂犬病予防接種のご案内

犬の飼い主には、狂犬病予防法に基づき、生後91日(約3か月)以上の飼い犬に対し、生涯一度きりの登録と毎年度一回の狂犬病予防接種を行う義務があります。

市では、例年春先に狂犬病予防集合接種を実施していましたが、新型コロナウイルス感染症の感染拡大防止や諸事情もふまえ、ご来場の皆さんの安全と安心を最優先し、総合的な判断の下、今後の集合接種は廃止となりました。飼い主の皆さんには、ご不便をおかけしますが、ご理解とご協力をお願いします。

「令和5年度 犬の登録確認・狂犬病予防注射案内」(はがき)の問診票(あて名面)を、事前に記入したうえで、動物病院へご持参していただき、接種を行ってください。また、接種日時、料金や注射済票の交付手続きの有無などは、病院の窓口へ直接お問い合わせください。

### 【狂犬病予防注射済票の交付手続きの流れ】

- ①事前に飼い犬の登録・鑑札の交付手続きを済ませる
- ②市役所からはがきを受け取り、接種前までに問診票(あて名面)の記入を済ませる
- ③動物病院にはがきを持参し、狂犬病予防接種を行う
- ④接種後、注射済票の交付手続き(手数料の支払いも含む)を済ませ、狂犬病予防注射済票を受け取り、飼い犬の首輪に装着する

※病院にて注射済票の交付手続きがなければ、代わりにその獣医師発行の「狂犬病予防注射済証」と狂犬病予防注射済票交付手数料(550円)をご持参のうえ、環境衛生課(甚目寺庁舎)の窓口にてお手続きください。

- ・マイクロチップ装着の有無にかかわらず、注射済票の交付手続きは必要です。
- ・飼育状況(死亡、市内転居、飼い主)に変更があれば、飼い犬の登録鑑札と狂犬病予防注射済票をご持参のうえ、すみやかにお手続きをしてください。
- ただし、市外転出の場合は、転入先の行政機関(市区町村)が受付窓口です。
- ・ペットの飼育相談等の問合せ先

愛知県動物愛護センター尾張支所(一宮市) ☎0586・78・2595

開庁時間 午前8時45分～午後5時30分(土・日曜・祝日・年末年始を除く)

問合せ 環境衛生課 ☎444・3132 FAX443・3555

## 毎年4月2日～4月8日は発達障害啓発週間です

発達障害は、広汎性発達障害(自閉症など)、学習障害、注意欠陥多動性障害など、脳機能に関する障がいです。発達障害のある方は、他人との関係づくりやコミュニケーションなどがとても苦手ですが、優れた能力が発揮されている場合もあります。発達障害の方たちが個々の能力を伸ばし、社会の中で自立していくためには、子どものうちからの「気づき」と「適切なサポート」、そして、発達障害に対する私たち一人ひとりの理解が必要です。

世界的には、平成19年の国連総会で「世界自閉症啓発デー」についての決議が採択され、毎年4月2日に自閉症や発達障害を理解してもらう取り組みが行われています。

わが国でも、世界自閉症啓発デーの4月2日から8日までを発達障害啓発週間として、シンポジウムの開催や名所旧跡のブルーライトアップ等の啓発活動が行われています。

市では、発達障害啓発週間の期間中、蟹江川にかかるガーデブリッジ(あま市金岩江付:リバーサイドガーデン内)をブルーにライトアップし、また、甚目寺庁舎においてポスター等を掲示することにより、発達障害の方たちの人権を尊重するための意識啓発を図ります。

問合せ 障がい福祉課 ☎444・3135 FAX443・3555

※新庁舎移転に伴い5月8日(月)から電話番号が変更となる予定です。



事業者の皆様へ

## 消費税のインボイス制度等説明会のご案内

令和5年10月1日から、インボイス制度が実施されます。

事業者の皆様には、インボイス制度について理解を深めていただき、インボイス制度の実施に向けて必要な準備を進めていただくため、インボイス制度説明会を開催しますので、ぜひご参加ください。

要事前予約  
参加無料

### インボイス制度説明会

インボイス制度の概要、売手・買手側の注意点、登録申請の方法等について説明します。

日時	定員	開催場所	問合せ先
4月18日(火) 午前10時～11時30分	20人	津島税務署 (津島市良王町二丁目31-1) 別館2階 大会議室	津島税務署 法人課税第一部門 ☎0567・26・2161(代表) 内線612
5月23日(火) 午前10時～11時30分	20人		
6月19日(月) 午前10時～11時30分	20人		

### インボイス制度説明会(消費税の仕組みから知りたい方向け)

インボイス制度説明会の内容に加えて、消費税の基本的な仕組み等について説明します。

日時	定員	開催場所	問合せ先
4月18日(火) 午後2時～3時30分	20人	津島税務署 (津島市良王町二丁目31-1) 別館2階 大会議室	津島税務署 法人課税第一部門 ☎0567・26・2161(代表) 内線612
5月23日(火) 午後2時～3時30分	20人		
6月19日(月) 午後2時～3時30分	20人		

### インボイス制度等説明会にご参加いただく方へ

- 会場収容人数の都合上、事前予約制としますので、事前に問合せ先まで申込みをお願いします。
- 新型コロナウイルス感染症等拡大状況によっては、中止または延期する場合がありますので、あらかじめご了承ください。
- 手指消毒などの感染症対策にご協力をお願いします。
- 代表電話にお問い合わせいただく際は、自動音声案内にしたがって「2」を選択してください。
- 駐車場が限られていますので、車でのご来場はご遠慮ください。

問合せ先 津島税務署 法人課税第一部門 ☎0567・26・2161

#### 説明会開催日程等

説明会開催日程等の最新情報はこちらをご覧ください。



#### インボイス制度特設サイト

インボイス制度について、詳しい情報等はこちらをご覧ください。





子育て応援！  
ファミリー・サポート・センター  
依頼会員を募集します！

子育てのお手伝い(お子さんの送迎・一時預かり)をしてほしい方、地域の方にお願ひしてみませんか？登録説明会への参加が必要です。都合がつかない場合は事務局へお電話ください。

**登録説明会**

日時 ①4月22日(土)②4月26日(水)

午前10時～11時30分

場所 ①大治町総合福祉センター

②甚目寺公民館

対象 生後4か月から小学校6年生までのお子さんがいるあま市、大治町内在住、または在勤の方

※妊婦さん、または生後4か月未満のお子さんをお持ちの方も仮登録可能。事務局へお問い合わせください。

定員 10人

申込 説明会の3日前までに電話、またはメール

※説明会の無料託児有り。(4か月から未就学児まで、要予約、定員有り)託児をご希望の方は開催日8日前までに申し込みが必要です。

メール申込 件名「説明会申込み」、本文に「氏名、電話番号、参加日、託児の有無(有は名前・よみがな・生年月日)」を記入して送信してください。

問合せ あまっ子はるっ子ふあみせ(事務局七宝公民館1階)

☎4622・0150

FAX 4622・0160

✉ ama-harufamisapo@clovernet.ne.jp



ファミリー・サポート・センターの開所日が変更となります。

変更日 4月1日(土)から

変更後開所日 火曜日から土曜日

(日・月曜、祝日、年末年始は休み) 午前8時30分～午後5時15分

問合せ あまっ子はるっ子ふあみせ(事務局七宝公民館1階)

☎4622・0150

FAX 4622・0160

令和5年4月分から児童扶養手当額が変更となりました

**全部支給(月額)**

児童一人の場合

43,070円→44,140円

二子加算

10,170円→10,420円

三子以降加算

6,100円→6,250円

**一部支給(月額)**

児童一人の場合

43,060円→10,160円

↓44,130円→10,410円

二子加算

10,160円→5,090円

↓10,410円→5,210円

三子以降加算

6,090円→3,050円

↓6,240円→3,130円

問合せ 子ども福祉課

☎444・3173

FAX 443・3555

**募集**



保育園会計年度任用職員(看護師・准看護師)募集

業務内容 保育補助業務

賃金 市の規定に基づき支給(通勤

手当は距離に応じて支給)

勤務地 市立保育園

勤務時間 午前7時30分～午後7時

(うち7時間以内勤務、休憩1時間有)、週5日以内

応募資格 看護師免許(准看護師免許可)を有する方

提出書類 履歴書(写真貼付)、免許の写し、後日依頼のときに健康診断書

提出先 保育課(甚目寺庁舎)

書類提出後、面接のうえ決定します。

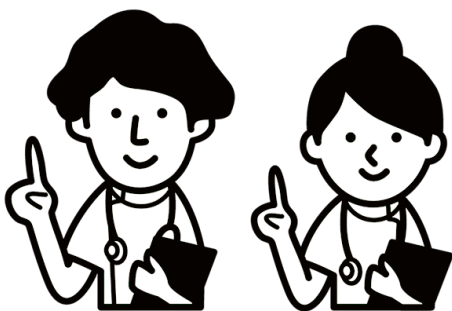
問合せ 保育課

☎444・3173

FAX 443・3555

※新庁舎移転に伴い5月8日(月)から電話番号が変更となる予定です。

電話番号が変更となる予定です。





**保育園会計年度任用職員(保育士)募集**

**業務内容** 保育補助業務

**賃金** 市の規定に基づき支給(通勤手当は距離に応じて支給)

**勤務地** 市立保育園

**勤務時間** 午前7時30分～午後7時(うち7時間以内勤務、休憩1時間有)、週5日以内

**応募資格** 保育士資格を有する方

**提出書類** 履歴書(写真貼付)、資格の写し、後日依頼のときに健康診断書

**提出先** 保育課(甚田寺庁舎)

書類提出後、面接のうえ決定します。

**問合せ先** 保育課

☎444・3173

FAX 443・3555

※新庁舎移転に伴い5月8日(月)から電話番号が変更となる予定です。

**七宝学童保育クラブ(ココロ)支援員募集**

**業務内容** 小学生の放課後、保育・生活支援業務

**賃金** 七宝学童保育クラブの規則に基づき支給

勤務地 七宝児童館内

勤務時間 下校後から午後7時まで

※土曜日もしくは夏休み等は午前7時30分から午後7時までのうち交代制

**応募資格** 週2日から3日働くことができ、70歳未満で、子どもと関わってお仕事したい方。放課後指導支援員認定資格、保育士、幼稚園教諭、教諭、社会福祉士の資格があるとなお可。

**問合せ先** 七宝学童保育クラブ(午後2時30分～6時)

☎090・8159・7956

**税**



**令和5年度から各種税金の納付方法が拡充されます**

令和5年4月から、個人市県民税(普通徴収)、固定資産税、軽自動車税(種別割)、国民健康保険税において「地方税お支払サイト(注)」を利用した納付及び、納付書に印字されるe-LQR(二次元コード)を利用した納付が行えるようになります。

これにより、現在の納付方法に加え、全国の地方税共通納税対応金融機関での納付や地方税お支払サイトの仕組みを利用したクレジットカード納付、現在本市税の納付に対応しないスマートフォン決済アプリ等からもe-LQRを利用して納付が可能になります。

納付方法の詳細や変更等については、市公式ウェブサイトを通じ、随時お知らせしていきます。

なお、共通納税を利用した納付では、領収書は発行されませんので、領収書をご希望の方は、各窓口(金融機関、コンビニエンスストア、市役所会計課)で納付してください。

**固定資産の土地・家屋価格等縦覧帳簿の縦覧**

地方税法第416条の規定により、令和5年度の土地・家屋価格等縦覧帳簿の縦覧を行います。

**縦覧期間** 4月3日(月)から5月31日(水)までの午前8時30分から午後5時15分まで(土・日曜・祝日を除く)

**縦覧できる方** 市内に土地、家屋を所有する方で固定資産税の納税者(土地、家屋の所有者であっても、固定資産税が課税されていない方は、縦覧ができません)

**必要なもの** 本人確認書類、委任状(本人・同一世帯以外の方や法人の場合)

※本人確認書類とは、氏名・生年月日・住所が記載されたもので、マイナンバーカード・運転免許証・パスポート・健康保険証などです。

**縦覧場所** 税務課(本庁舎)

**問合せ先** 税務課

☎444・0509

FAX 445・3856

QRコード

https://www.payment.eltaxi.ta.go.jp/

税務課

☎444・0413

FAX 445・3856

取納課

# 福祉



## 手当支給日のご案内

4月には、特別児童扶養手当・愛知県在宅重度障害者手当の支給月です。

各手当の振込み予定日は、次のとおりですので、ご確認ください。

4月11日(火)

・特別児童扶養手当

4月25日(火)

・愛知県在宅重度障害者手当

問合せ 障がい福祉課

☎444・3135

FAX 443・3555

※新庁舎移転に伴い5月8日(月)から電話番号が変更となる予定です。

## 赤十字奉仕団員募集

あま市赤十字奉仕団は、災害救護に関する炊き出し等の訓練や救急法等の各種講習会の開催など、いざという時に備えて、地域において赤字の活動を支えるボランティア団体として活躍しています。

赤十字ボランティアとして活動してみたい方、または興味のある方は、

問合せ先までご連絡ください。

問合せ先 社会福祉課

☎444・3135

FAX 443・3555



# 保険・年金



## 産前産後期間の国民年金保険料の免除制度のお知らせ

国民年金第1号被保険者の方は、届出を行うことで、産前産後期間の国民年金保険料が免除(この期間は納付したものとみなされます)となります。

免除期間は、出産予定日、または出産日の属する月の前月から4か月間(多胎妊娠の場合は、3か月前から6か月間)です。

なお、「出産」とは妊娠85日(4か月)以上の分娩をいい、早産、死産、流産及び人工妊娠中絶を含みます。

### ●対象者

「国民年金第1号被保険者」で出産日が平成31年2月1日以降の方

### ●届出時期

出産予定日の6か月前から届出可能ですので、速やかに届出ください。

### ●必要なもの

① 出産をされた(予定を含む)方の基礎年金番号の分かるもの

② 母子健康手帳

※ただし、被保険者と子が別世帯の場合等は、出生証明書など出産日及び親子関係を明らかにする書類

が必要で、詳細についてはお問い合わせください。

### 問合せ先

中村年金事務所

☎453・7200

FAX 443・3555

保険医療課

☎444・3168

FAX 443・3555

## 国民年金保険料の学生納付特例申請手続きのお知らせ

国民年金の第1号被保険者である学生で、国民年金保険料を納付することが困難な場合、保険料の納付が猶予される「学生納付特例制度」があります。

納付特例承認期間は年金額には反映されませんが、障害基礎年金や遺族基礎年金を請求する場合は、資格期間の対象となります。(10年以内に追納すると年金額に反映されます)

令和4年度に申請された方で、今後も在学予定期間がある方には、日本年金機構から申請書(はがき形式)が送付されます。引き続き学生納付特例を希望される方は、必要事項を記入し、投函してください。

●対象者

前年の所得が128万円以下(扶養親族がいらない場合)である20歳以上の学生

### ●必要なもの

① 基礎年金番号の分かるもの

② 学生証(有効期限が令和6年3月末までであるもの)または在学証明書(発行日が令和5年4月1日以降のもの)

### ※学生証(表・裏)はコピー可

詳細についてはお問い合わせください。

問合せ先

中村年金事務所

☎453・7200

FAX 443・3555

保険医療課

☎444・3168

FAX 443・3555

障害基礎年金制度のお知らせ

障害基礎年金は、病気やけがによつて生活や仕事に制限されるようになった場合に、現役世代の方も含めて受け取ることができる年金です。

障がいの原因となった病気やけがについて初めて医師、または歯科医師の診療を受けた日(初診日)に「国民年金」に加入していた場合に請求できます。

なお、20歳前や60歳以上65歳未満(年金制度に加入していない期間)で、日本国内に住んでいる間に初診日がある場合も請求できます。

ただし、**障害基礎年金**の請求には、年金の納付状況等の条件が設けられている場合があります。また、障がいの程度によっては、請求しても受給できない場合があります。

請求の条件・方法等は請求される方によつて異なるため、詳細についてはお問い合わせください。

問合せ

中村年金事務所

☎453・7200

保険医療課

☎444・3168

FAX 443・3555

マイナンバーカード

マイナンバーカードの電子証明書に係る手続き停止について

4月29日(土・祝)から5月7日(日)まで公的個人認証システムの更改作業に伴い、マイナンバーカード用電子証明書の発行、失効、更新等のすべての業務が停止します。5月1日(月)及び2日(火)は開庁日ですが、電子証明書に係る手続きができません。詳しくは、マイナンバーカード総合サイトをご覧ください。

Web <https://www.kojinbango-car.go.jp/>

問合せ 市民課

☎444・3167

FAX 443・3555



寄附

寄附のお礼

SSフーズ株式会社様  
株式会社中京銀行様

美和中学校のために  
15W防滴型メガホン、CDラジカセ

ご厚意ありがとうございます。

問合せ 財政課

☎444・1714

FAX 441・8330

環境・衛生

4月29日(土・祝)は、あま市530(ゴミゼロ)運動の日

「ゴミは捨てることよりも捨てない習慣を身に付ける」、「自分達の出したゴミは、自分達で持ち帰る」をスローガンとして、ノーモアポイ捨ての清潔で美しい街の実現を目指した運動です。これにあわせ、市内在住、在勤の皆さんもまた、各自の530(ゴミゼロ)運動を展開してください。

問合せ 環境衛生課

☎444・3132

FAX 443・3555

まちをきれいに

市内各地域に設置のごみ集積所は、収集日時を守らずにごみを出したり、ごみの出し方が粗雑になっていたりすると、動物(カラス等)に荒らされ、集積所が汚損する原因となってしまう、まちの景観を損ねるのみならず、

交通のさまたげにまでなってしまうこともあります。

市民の皆さんの少しの心づかいで、自分たちの暮らす街並みをきれいに保ちませんか？

特にカラスに荒らされないためには、各自でできることもいくつかあります。例えば、食材のムダをなくし、生ごみを減らすこと、またカラスは主に視覚を頼りに生ごみなどのエサになりそうなものを探し当てるため、新聞紙などをいい、おおい隠すことがより効果的です。

現在、複数のご家庭が共同でごみを出す集積所に限り、市からカラス等除けネットを無償で貸し出しています。ご希望の場合は、環境衛生課の窓口までご来庁ください。ただし、集合住宅用には貸出し不可のため、管理会社等へおたずねください。

問合せ 環境衛生課

☎444・3132

FAX 443・3555



# 防犯

あま市月別窃盗犯発生状況(暫定値)

手口	令和5年1月中 認知件数	前月比
侵入盗 (空き巣など)	5件	+1件
乗物盗 (自動車盗など)	6件	+2件
非侵入盗 (車上ねらいなど)	19件	+10件
計	30件	+13件

問合せ 危機管理課  
☎444-0862 FAX441-8330

# 交通安全

令和5年中交通事故死亡者数

地域	死者数
愛知県	6人
津島警察署管内	0人
あま市	0人

令和5年1月末現在  
問合せ 土木課  
☎441-7113 FAX441-8387

## 交通事故の起こりやすい場所～守って安全・知って安心～Vol.81

**名称** 八幡神社前の横断歩道  
**場所** 方領屋敷

南から北へ向かって横断歩道を渡る際、カーブがきついので左方から来る自動車が見えにくい。特に朝夕はみんな急いでいるためなかなか止まってくれない。自動車の切れ目で渡り始めても、自動車のスピードが速いのでぶつかりそうになり、途中でひき返したり、怖い思いを何度もしている。特に子どもには、渡り出すタイミングの判断が難しいので、危険だ。左右確認を繰り返し、万全を期すことが必要。(市公式ウェブサイトに掲載ヒヤリハット・あ！マップから抜粋)



(危険と感じる場所や体験等の情報を募集しています)  
問合せ 土木課  
☎441-7113  
FAX 441-8387

# 防災

**防災カレッジ(防災リーダー養成講座)一般受講者募集**

市では、市民の生命・財産を守るため、地域防災力の強化を目指して、各種防災対策に取り組んでいます。

災害発生直後は、住民同士が力を合わせて行動する「みんなで支え合い、助け合う(共助)」の活動が最も有効と言われていることから、自主防災活動の指導や、住民へのアドバイスなど、地域の防災活動に取り組んでいただける人材を養成するため、防災カレッジ(防災リーダー養成講座)を開催します。

**日時** 6月18日(日)・7月9日(日)・15日(土)(全3日間)

いずれも午前9時～午前11時30分  
**場所** 市役所新庁舎3階災害対策室  
※7月15日(土)のみ美和小学校体育館  
**受講対象者** 18歳以上で、受講後、防災活動に取り組んでいただける方  
**定員** 10人(先着順)

**講座内容(予定)** 市の防災行政の取り組み・地域の備えを避難所運営の視点から考えるワークショップ・感染症を出さない安全&安心な避難所運営講座・災害図上訓練

(D・G) 避難所開設訓練  
**参加費** 無料

**申込期限** 5月19日(金)

※新型コロナウイルス感染症状況により変更・中止となる場合があります。

**申込・問合せ** 危機管理課

☎444-0862

FAX 441-8330

# 消防

**住宅防火訪問について**

海部東部消防組合では、あま市及び大治町の住宅火災による死者ゼロを目指すため、一人暮らしの65歳以上の世帯を対象に高齢者住宅防火訪問を実施します。

住宅火災による死者のうち、約7割が65歳以上の高齢者です。そのため、火災を早期に見つけ、避難するため、住宅用火災警報器設置の普及推進、住まいの安全チェック表に基づく防火指導を行います。

訪問に際しては消防職員が身分証明書提示し、身分を明らかにしてから行います。

ご協力をお願いします。

**問合せ** 海部東部消防組合消防本部

消防課

☎442-1605

FAX 442-1220

✉ shoubou@amatobu-119.jp

## 統計



### 統計調査員を募集しています

国や県からの委託により実施する統計調査に従事する統計調査員を募集しています。

応募資格(次の①～⑦をすべて満たす方)

- ① 年齢が満20歳以上である方
- ② 責任をもって調査事務を遂行できる方
- ③ 職務上知り得た秘密の保持等に関する、十分信頼できる方
- ④ 調査内容を十分理解し、職務を円滑に遂行できる方
- ⑤ 税務または警察の事務に直接関係のない方
- ⑥ 公職の候補者の選挙活動に直接関係のない方
- ⑦ 暴力団員または暴力団員と密接な関係を有しない方

### 仕事の内容

市内の区域の調査を受け持ち、調査の対象(事業所、住居等)を訪問し

て調査票の記入をお願いし、後日、記入された調査票を回収します。

### 仕事の周期

調査ごとに実施の時期や規模が異なるため、不定期となります。年によっては、1回もお願いできない場合もあります。

### 報酬

調査活動に従事した対価として報酬が支払われます。報酬は国などの基準により支払われ、報酬額は調査の種類や受け持ち件数などにより異なりますが、2～4万円程度です。

### 応募方法

次のいずれかの方法で情報推進課統計係へ「あま市統計調査員登録申込書(申込書は市公式ウェブサイトでダウンロードいただくか、情報推進課窓口でお渡しします)」を提出ください。

後日、簡単な面接と統計調査についての説明を行います。

- ① 持ち込みによる提出(本庁舎3階 情報推進課)
- ② 郵送による提出(〒490-129 2 あま市木田戌亥18番地1 あま市役所情報推進課宛)
- ③ 電子申請による申込  
(下の二次元コードからお申し込みください)

問合先 情報推進課

☎444-1373

FAX 444-0982



## その他



### 元甚目寺町議会議員

加藤周二氏に「旭日単光章」

地方自治の振興に貢献されました加藤周二氏に対する叙勲伝達が2月21日(火)、愛知県知事から行われました。

加藤氏は、平成7年5月から平成19年4月まで、通算12年にわたり、旧甚目寺町議会議員として尽力され、

受章の運びとなりました。

問合先 人事秘書課

☎444-1713

FAX 444-1351



## 【受講者募集】人権ふれあいセンター教室・甚目寺老人福祉センター集いの教室

人権ふれあいセンター及び甚目寺老人福祉センターでは、令和5年度の教室受講者を募集します。受講希望の方は、募集期間内に、申込場所にお越しいただき、所定の申込用紙でお申込みください。

●募集期間 4月3日(月)～10日(月)

### 人権ふれあいセンター

### 人権ふれあいセンター

〒490-1104 あま市西今宿平割二32番地  
☎444・5393 FAX443・9789

●受講資格 市内在住の方 ※茶道教室は、小学5年生以下保護者同伴

教室名	開講日(予定)	時間	回数	教材費等	定員
-----	---------	----	----	------	----

#### ≪5月開講≫

陶芸	5～10月 第3土曜日	午後2時30分～4時30分	5回	実費	12人
生け花	5～3月 第4土曜日	午前9時～正午	12回	1回1,000円	12人
茶道	5～3月 第4土曜日	午後2時～4時	10回	1回250円	12人

#### ≪6月開講≫

健康体操	6～3月 第1・3水曜日	午前10時～正午	15回	無料	30人
編み物	6～11月 第1・3木曜日	午前9時30分～11時30分	12回	実費	20人
歌謡	6～3月 第1・3金曜日	午後1時30分～3時30分	18回	実費	30人
パン作り	6～3月 第2土曜日	午前9時30分～正午	6回	1回1,000円	12人

#### ≪9月開講≫

初めてのパソコン教室	9～10月 火曜日	午後1時～3時	6回	実費	10人
------------	-----------	---------	----	----	-----

#### ≪10月開講≫

つまみ細工	10～3月 第2・4木曜日	午前9時30分～11時30分	12回	実費	20人
-------	---------------	----------------	-----	----	-----

#### ≪11月開講≫

初めてのスマホ教室	11月 第1・3火曜日	午後2時～4時	2回	無料	各15人
バランスボール	11～12月 月曜日	午前10時30分～正午	7回	無料	15人

### 甚目寺老人福祉センター

### 甚目寺老人福祉センター

〒490-1104 あま市西今宿平割二25番地  
☎443・2033 FAX443・9788

●受講資格 市内在住60歳以上の方

教室名	開講日(予定)	時間	回数	教材費等	定員
ペンを愉しむ	6～3月 第1火曜日	午前9時30分～11時30分	10回	実費	15人
書を愉しむ	6～3月 第3木曜日	午前9時30分～11時30分	10回	実費	20人
押し花教室	6～3月 第1火曜日	午後1時30分～3時30分	10回	実費	10人
絵手紙教室	6～3月 第4木曜日	午前9時30分～11時30分	10回	実費	10人
俳句教室	6～3月 第1木曜日	午後1時30分～3時30分	10回	実費	12人
歌謡教室	6～3月 第3・4木曜日	午後1時30分～3時30分	20回	実費	24人
高齢者健康体操教室	6～3月 第1・2木曜日	午前10時～11時30分	20回	実費	20人
写真教室	6～3月 第2木曜日	午後1時30分～3時30分	10回	実費	24人

※令和5年度から『高齢者健康体操教室』を第1・2木曜日に開講します。

#### ☆申込場所

人権ふれあいセンター(日曜・祝日休館)、甚目寺老人福祉センター(土・日曜・祝日休館)  
市役所本庁舎人権推進課(月～金曜日 午前8時30分～午後5時)

☆受講料は無料。教材費等は個人負担です。納められた教材費等の返金はできません。

☆応募者多数の場合は抽選になる場合があります。

☆電話・FAXでのお申し込みはできません。



# お知らせ

## 一 省略文字の見方 一

<b>時</b>	…日時	<b>所</b>	…場所
<b>対</b>	…対象	<b>定</b>	…定員
<b>内</b>	…内容	<b>師</b>	…講師
<b>¥</b>	…費用	<b>持</b>	…持ち物
<b>催</b>	…主催	<b>共</b>	…共催
<b>管</b>	…主管	<b>援</b>	…後援
<b>他</b>	…その他	<b>申</b>	…申込
<b>問</b>	…問合せ先	<b>Web</b>	…ウェブサイト

# お知らせ



令和6年あま市はたちの式実行委員を募集します

市でははたちの式開催にあたって、市内各中学校の卒業生を中心にはたちの式実行委員会を立ち上げ、二十歳の方々の意見を取り入れた式典を開催したいと考えており、はたちの式実行委員を募集しております。

**対** 平成30年度(平成31年3月)市内各中学校卒業生

**申** 希望される方は、5月5日(金)祝(までに生涯学習課まで)ご連絡ください。

**問** 生涯学習課(七宝公民館)

TEL 444・2511

FAX 444・2512

## 県営名古屋空港からのお知らせ

ゴールデンウィーク期間は、空港駐車場が満車になり、駐車できない恐れがあります。空港をご利用の際は公共交通機関もご利用ください。

**問** 名古屋空港総合案内所(午前7時～午後9時)

TEL 0568・28・5633

## 発達が気になるお子さんの相談室を開設しています

発達に気になるお子さんの育児や教育に悩んでいませんか？

ご家族の方や、関係の先生方、療育の仕事に携わっている方で不安や悩みをお持ちの方、佐織特別支援学校の職員がお話を伺いますので、ご相談ください。

次のとおり無料面接相談を開催します。相談内容に関する秘密は厳守します。なお、新型コロナウイルス感染症の状況に応じて、面接による相談または電話相談になります。

**時** 4月19日(水)から令和6年3月6日(水)までの毎週水曜日

午後3時30分～午後5時  
予約の際に相談日時を決めます。

**所** 愛知県立佐織特別支援学校

**予約開始日** 4月12日(水)

予約受付時間は月曜日から金曜日

(祝日を除く)の午前10時から午後5時までです。

**問** 愛知県立佐織特別支援学校教育支援部 はあと相談係

TEL 0567・37・2061

## 自衛官等募集案内

次のとおり自衛官等の募集を行います。ご希望の方はお申し込みください。

### 募集項目

- 幹部候補生(一般)(歯科・薬剤科)
- 一般曹候補生

【大学程度試験】平成10年4月2日～平成14年4月1日までの間に生まれた者、平成14年4月2日～平成16年4月1日までの者は大卒(見込含)、修士課程修了者等(見込含)は、平成8年4月2日～平成10年4月1日までに生まれた者

【院卒者試験】修士課程修了者等(見込含)で、平成8年4月2日～平成16年4月1日までに生まれた者

● 幹部候補生(歯科・薬剤科)

専門の大卒(見込含)、歯科は、平成6年4月2日～平成16年4月1日までに生まれた者、薬剤科は、平成8年4月2日～平成16年4月1日までに

生まれた者

● 一般曹候補生

採用予定月が令和6年4月の場合、平成3年4月2日～平成18年4月1日までに生まれた18歳以上33歳未満の者

### 受付期間

● 幹部候補生

3月1日(水)～6月15日(木)(飛行要員除く)

● 一般曹候補生

第1回 3月1日(水)～5月9日(火)

**申問** 自衛隊愛知地方協力本部

一宮地域事務所(一宮市大江二のの十八) ワキタビル二階)

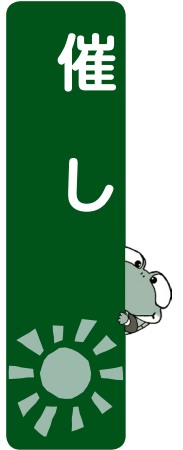
TEL 0586・73・7522



愛知地本部  
ウェブサイト



Twitter



憩の家事業

森憩の家

**時** ●ウォーキングとラジオ体操  
月～土曜日  
午前10時～11時10分

※都合により、当日お休みする場合があります。

●モリ森たいそう

**時** 4月21日(金)

午前10時～11時30分

●定

**申** 4月5日(水)午前9時30分から窓

□にて受け付けます。

●絵手紙

**時** 5月12日(金)

午後1時30分～2時30分

●定

**申** 4月10日(月)午前10時から窓□に

て受け付けます。

●問

森憩の家  
☎445・1367

FAX 445・0346

●本郷憩の家

●まちがい探し

**時** 4月3日(月)

午前9時30分～10時30分

●ぬりえ

**時** 4月12日(水)

午前9時30分～10時30分

●カレンダー作り

**時** 4月19日(水)

午前9時30分～10時30分

●問

本郷憩の家  
☎443・1753

FAX 443・9992

●新居屋憩の家

●体操ポイントカード

新居屋憩の家で開催している各種

運動に参加して、ポイントを貯めま

しょう。

**時** 令和5年4月1日(土)～令和6年

3月15日(金)

●みんなで折り紙(兜のリース)

**時** 4月26日(水)

午前10時～11時

●定

**申** 4月3日(月)午前9時から窓□で

受け付けます。

●ずっとWe Love あま！体操

**時** 毎週土曜日

午後1時30分～1時45分

※都合により、当日お休みする場合があります。

●問

新居屋憩の家  
☎442・0083

FAX 442・3068

## あま市女性の会 会員・クラブ会員を募集します

あま市女性の会は、女性の地位及び家庭生活の向上と、地域社会の発展に役立つことを目的とし、知識や教養を深め、広くあま市民の生活及び文化の向上に資するためにクラブ活動を行っています。

- 女性の会年会費 350円
- クラブ会員年会費 100円

### あま市女性の会クラブ一覧

クラブ名	活動日時	場所	月会費
料理	第3金曜日	コミュニティプラザ菅津	1,000円
習字	第1・3水曜日		1,000円
民踊	毎週金曜日	甚目寺公民館	2,500円
民謡	第1・3木曜日		1,500円
生活	第2火曜日		300円
歌謡	第2・4水曜日	漆部神社社務所	2,500円
手芸	第2・4木曜日		1,000円
健康体操	毎週火曜日	甚目寺公民館	1,000円
民踊・華	第2金曜日、第4火曜日		2,000円

※料理・生活クラブは活動日時が変更になる場合があります。

※手芸クラブは別途材料費が必要となります。

申込・問合せ先 会長 村上<sup>むらかみ</sup> ☎444・9394 FAX441・6757  
クラブ代表 鈴木<sup>すずき</sup> ☎444・7553

# 参加者募集

## 令和5年度手話奉仕員養成講座のご案内

初めて手話に触れる方が、安心して学ぶことのできる講座を開催します。聴覚障がい者にとって手話は大切な言語であり、コミュニケーションの手段のひとつです。この機会に、聴覚障がい者及び関連する福祉制度などの理解を深めるとともに、手話技術を習得して、ボランティア活動などを始めてみませんか？

**時** 5月13日から令和6年2月10日までの土曜日(全40回)。5月20日、6月10日、8月12日、11月25日、12月30日及び祝日は除く)

- ・5月13日から7月1日まで  
午前9時30分～11時(90分)
- ・7月8日から8月19日まで  
午前9時15分～午後0時30分(90分×2回(休憩15分))

- ・8月26日から令和6年2月10日まで  
午前9時30分～11時30分(120分)

※全日程の8割以上出席できない場合は、修了証を発行できませんので、ご了承ください。

※新型コロナウイルス感染症拡大天候や警報発令、その他の災害により講座開催日程が変更または中止となる場合があります。

### 所

- ・5月13日から8月19日まで(前期18回)
- ・甚日寺総合福祉会館
- ・8月26日から令和6年2月10日まで(後期22回)

大治町総合福祉センター希望の家

対 あま市及び大治町に在住、または在勤の方は在勤の方

### 定

20人

### 料

無料(手話奉仕員養成テキスト、手話を学ぼう 手話で話そう)をお持ちでない方はテキスト代として、3,300円自己負担)

### 申

4月28日(金)まで。電話または社会福祉協議会窓口(本所・支所)でお申し込みください。受付時間は

午前8時30分から午後5時15分までです。(日曜・祝日は除く)

### 催

社会福祉法人あま市社会福祉協議会、社会福祉法人大治町社会福祉協議会

### 問

あま市社会福祉協議会 ボランティアセンター

TEL 443・4291

FAX 443・5461

## バランスボールエクササイズ

音楽にのせボールで弾み、手足を動かす有酸素運動です。体幹を鍛えながら体力・筋力アップで自律神経と骨盤を整えます。遊びや脳トレを取り入れることで脳の活性化にも役立ちます。

**時** 4月13・27日(木)、5月11・25日(木)、6月8・22日(木)

午後1時30分～2時45分

### 所

美和文化会館多目的ホールA B

### 料

3,600円(全6回分) 受講初日に美和文化会館窓口でお支払ください。(バランスボールのレンタル料は含みません)

### 持

バランスボール(お持ちでない方はレンタル可)レンタル料1回200円(講座時間内・当日払い)、飲み物、タオル

### 対

どなたでも 各部20人(最少催行人数10人)

### 師

バランスボールインストラクター 三浦あかり氏

### 申

4月4日(火)から美和文化会館窓口または電話で受け付けます。受付時間は午前9時から午後5時までです。

### 問

美和文化会館  
TEL 449・1114  
FAX 443・7496

## あま市市民活動センター

# あまterrace便り

ニュースレター「あまがすき」には市民活動の情報がいっぱい!

市民活動センターが隔月(偶数月)に発行しているニュースレター「あまがすき」には、イベント開催の案内や報告、センター登録団体の紹介、あま市に関するコラムなどの情報が掲載されています。

市内の各公共施設に置いてありますので、ぜひお手に取ってご一読ください!

また、市民活動センターのウェブサイトからもご覧いただけます。



ウェブサイトはこちらから

問合せ 市民活動センター TEL 445・1900  
info@ama-shiminkatsudo.jp



■あまの歴史ガイド養成講座 前期

時 ①4月16日(日)②5月20日(土)③6月24日(土)④7月8日(土)⑤8月21日(月)

午前11時～午後0時30分

所 美和歴史民俗資料館

¥ 1,000円(全5回分)

受講日初日にお支払いください。

持 筆記用具、飲み物、タオルなど

対 一般

定 12人(最少催行人数6人)

内 市内の散策を通してまちの歴史文化を認識します。

師 当館職員等

申 3月26日(日)から美和歴史民俗資料館窓口または電話で受け付けます。ただし水・木曜日は休館のため受付はできません。定員になり次第受付は終了します。

問 美和歴史民俗資料館

☎442・8522

FAX445・5735

■アロマヨガ(金曜ヨガ)

時 4月14・28日(金)、5月12・26日(金)、6月9・23日(金) 2部制

1部 午前9時30分～10時45分

2部 午前11時～午後0時15分

所 美和文化会館多目的ホールA・B他

¥ 3,600円(全6回分)

持 ヨガマット、飲み物、運動の必需品

る服装(更衣室はありません)

女性限定講座

各部20人

師 野村有希 氏

申 4月4日(火)から美和文化会館窓口または電話で受け付けます。受付時間は午前9時から午後5時までです。

問 美和文化会館

☎449・1114

FAX443・7496

■やさしいヨガ(水曜ヨガ)

時 4月5・19日(水)、5月17・31日(水)、6月7・21日(水) 2部制

1部 午前9時30分～10時45分

2部 午前11時～午後0時15分

所 美和文化会館多目的ホールA・B他

¥ 3,600円(全6回分)

持 ヨガマット、飲み物、運動の必需品(更衣室はありません)

どなたでも

対 各部20人

師 秋田理絵 氏

申 4月4日(火)から美和文化会館窓口または電話で受け付けます。受付時間は午前9時から午後5時までです。

問 美和文化会館

☎449・1114

FAX443・7496

■一人で踊れる！社交ダンス

社交ダンスの基本は「歩く」ことです。音楽に合わせて歩けば、社交ダンスは踊れます！今回は一人でも踊れるようにアレンジしたステップを使い、基本となる姿勢や歩き方などを中心に行います。1部はスタンダード、2部はラテンアメリカと呼ばれる種目を踊ります。音楽に合わせて体を動かしながら…

一緒に楽しく踊ってみませんか？

時 4月4日(火)、5月9日(火)、6月6日(火) 2部制

1部 午後6時30分～7時15分

2部 午後7時30分～8時15分

所 美和文化会館多目的ホールA・B

¥ 2,800円(全3回分)

1部と2部両方参加の場合3回分4,500円

払ってください。

4月1日(土)から4日(火)までにお支払ってください。

持 脱げにくくヒールがない靴(スニーカーなど)、動きやすい服装

(YシャツやTシャツなど袖があるもの。下はスラックスやスカートなど)、飲み物、タオル

対 小学生以上(小学生は親子参加)

でお願いします)

定 各部20人

師 ダンススタジオソワール所属・J B D F プロフェッショナルダンス講師 齊藤健斗 氏

申 美和文化会館窓口または電話で随時募集しています。受付時間は午前9時から午後5時までです。

問 美和文化会館

☎449・1114

FAX443・7496

■弓道教室

時 5月13日(土)から6月11日(日)までの毎週土・日曜日(全10回)

午前10時～正午

所 甚目寺総合体育館弓道場

対 市内在住、または在学・在勤の方で、高校生以上の方

定 5人

¥ 2,000円(保険料含む)

持 Tシャツ等のスポーツができる服装(前ボタンやファスナーは弦がひっかかるので不可)、タオル、飲み物、マスク

申 4月16日(日)～29日(土・祝)

管 あま市スポーツ協会

問 あま市弓道クラブ

七宝総合体育館

☎441・5001

# お知らせ

FAX 442・5177

弓道クラブ 大田 おおた

☎090・4160・3820

## 教室(スポーツ)注意事項

- ・参加申込書をご記入のうえ、申込期日までに、七宝・甚目寺総合体育館窓口へ参加費を添えてお申し込みください。体育館の休館日(月曜日)は除きます。
- ・競技中の選手の疾病、ケガについては、応急処置はしますが、その後の責任は保険の範囲内とします。
- ・参加者の都合で参加できなかった場合、参加費の返却はできません。
- ・参加申込書に記載された個人情報については、開催にかかる事務以外の目的に使用しません。
- ・新型コロナウイルス感染拡大により中止となる場合があります。
- ・当日は検温をして発熱症状や体調が優れない場合は参加を辞退いただくよう、ご協力ください。

## NPO法人あまスポーツクラブ かけっこ教室(全2回)

時 5月6・13日(土)

午後7時～8時30分

(予備日 5月20日(土))

※雨天中止。ウェブサイトにてご確認ください。

所 七宝北中学校運動場

小学校1～3年生

定 30人(先着順。定員に満たない場合は中止の場合があります)

師 横山 龍子 りょうこ 氏他(愛知駅伝あま市代表監督)

内 走り方のコツを楽しく学びます。

¥ 1人2,000円(保険料含む)

受講料の支払期限は4月12日(水)です。手続き完了後のキャンセルの返金はできませんのでご注意ください。

持 飲み物、汗拭きタオル、運動のできる靴

申 4月1日(土)から8日(土)までに電話、またはあまスポーツクラブ事務局窓口へお申し込みください。

問 NPO法人あまスポーツクラブ

☎977・7484

事務所携帯

☎080・7657・8839

# 大会結果



## 第13回市民サッカー大会

時 令和4年11月6・13日(日)

所 七宝北中学校運動場・蜂須賀グランド

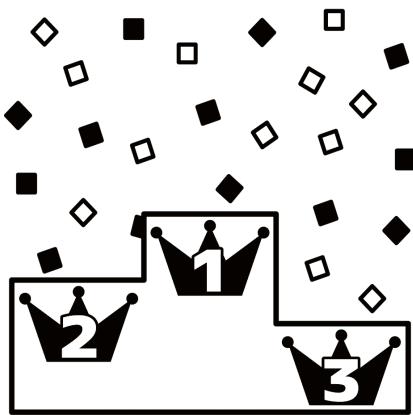
結果

優勝 FC Unity

準優勝 K・F・C

第3位 NFC

第3位 美和高校



## 【会員募集】Friday Nice

お子さんから大人まで楽しめるテニス。基本練習からゲームまで指導します。親子で参加される方が多く、初心者も大歓迎。テニスは脳トレにも効果がある健康スポーツです。ラケット貸し出し有。

時 毎週金曜日 午後7時～9時

所 甚目寺南中学校 テニスコート

¥ 年6,000円

問 Friday Nice 山田 やまだ

090・3573・6492

## 【会員募集】美和AFC

美和小学校でサッカーをしませんか？あま市スポーツ少年団のサッカーチームです。市内小学生男女募集！！年中以上の園児さんも参加OK！随時、体験実施中です。

時 土・日曜・祝日

午前9時～正午

(低学年は午前11時まで)

所 美和小学校 運動場

¥ 月1,500円 やまざき

問 美和AFC 山崎 やまざき

090・8073・1960

## あま市 「みんなの掲示板」

～皆さんの活動情報お知らせください～

6月号締切 4月5日(水)まで

7月号締切 5月8日(月)まで

問 人事秘書課 ☎ 444・1713

FAX 444・1351

# 七宝焼アートヴィレッジだより

◆ 開館時間 午前9時～午後5時  
 ◆ 今月の休館日 3日(月)・10日(月)・17日(月)・24日(月)  
 ◆ 問合せ ☎ 443・7588 FAX 443・7122

## 七宝講座Ⅰ・Ⅱ(前期)

### 〈講座Ⅰ〉入門編

**時** 4月13日(木)・14日(金)・15日(土)・16日(日)・19日(水)のいずれか1日  
 午前9時30分～11時30分  
**所** 交流工房

**定** 40人(先着順)

**内** 縦2.5センチ、横3.5センチの楕円型のブローチです。

**申** 2,500円  
 4月1日(土)から窓口・電話にて受け付けます。



七宝焼制作を基礎から楽しく、しっかり学べる講座です。七宝焼の歴史についての講義やアクセサリー作りを行います。

**時** 5月19日、6月16日、7月7日、21日、8月18日、9月15日・29日の金曜日

午後1時30分～3時30分

**申** 7,500円(7回分)  
**所** 交流工房

**定** 20人(先着順)

**時** 9月9日、10月14日の土曜日  
 午前9時30分～11時30分

**申** 10,000円(5回分)

**所** 交流工房

**定** 各講座20人(先着順)  
**申** 4月1日(土)から窓口・電話にて受け付けます。

## 七宝職人さん大集合

七宝職人が全工程に勢揃いして技を披露します。職人の技を間近で見ることが出来る絶好の機会です。

**時** 5月3日(水・祝)

午前9時30分～午後4時30分(正午～午後1時は休み)

**所** 実演コーナー  
**申** 無料

## Let's 職人体験

①素地体験コース「お皿を作ろう」

直径15センチの円板を叩いてお皿を作ってみましょう。

**時** 5月27日(土)

午前10時～午後3時

**所** 素地工房

②植線体験コース「有線七宝のブローチを作ろう」

直径5センチの丸い銅板に銀線で作ったパーツを並べて簡単な植線体験。七宝釉薬を焼付けて仕上げます。

**時** 5月27日(土)

午前10時～正午、午後1時30分～3時30分

**所** 交流工房  
**申** 植線体験 各回10人(先着順)

**申** 2,500円

**申** 4月1日(土)から窓口・電話にて受け付けます。

## 星空観察会

天体望遠鏡を使って、星空観察をしてみませんか?天候不良時は中止となります。

**時** 5月6日(土)

午後7時30分～8時30分

**所** 芝生広場

**定** 小学生以上

**申** 30人程度(先着順)  
 無料

4月8日(土)午前9時から窓口・電話にて受け付けます。

## あま地産地消ふれあい軽トラ市

七宝焼アートヴィレッジ敷地内において、市近郊で生産された野菜などを生産者が販売する軽トラ市を開催しています。天候や販売状況により終了時間が早くなることもあります。

**日 時** 毎週日曜日  
 午前7時～9時



## カメラルポ



### 第15回愛知県市町村対抗駅伝競走大会(愛知駅伝)の大会結果について

1月14日(土)「愛・地球博記念公園」内、周回コース(長久手市)で標記大会が行われました。

県内全市町村(市の部38チーム、町村の部16チーム)が参加し、9区間30.6kmの周回コースを小中学生から成年までの男女混成によるチームで競い合いました。

#### 大会結果 市の部(38チーム)

あま市 第27位 敢闘賞  
タイム 1時間49分27秒

### 第75回秩父宮賜杯全日本バレーボール大学男子選手権大会出場おめでとう

中央大学に所属するあま市出身の山崎 真裕やまざき まさひろさんが、令和4年11月28日(月)から12月4日(日)に大田区総合体育館ほかで開催された標記大会の出場結果を報告するため、1月5日(木)に市長を表敬訪問されました。

市長から「ベスト16おめでとうございます。あま市においても大変勇気づけられることであり、大切な宝でもあります。身体が資本でもありますので、体調には気をつけてこれからも頑張っていたきたい」と激励の言葉がありました。



### 第50回全国高等学校選抜卓球大会出場おめでとう

七宝町川部にお住まいで修文学院高等学校1年生の後藤 風佳ごとう ふうかさんが、3月24日(金)から27日(月)にスカイホール豊田で開催された標記大会への出場を報告するため、1月30日(月)に市長を表敬訪問されました。

市長から「全国大会出場おめでとうございます。日ごろの練習の成果が出たのだと思います。また、指導者、家族の方々に感謝をして、全国大会に挑んでいただきたい」と激励の言葉がありました。

### 宝小学校に新しいぶらんこが完成しました

中部美化企業株式会社様から、宝小学校の遊具更新の費用としてご寄附いただきました100万円を活用し、新しいぶらんこを設置しました。

児童たちからもたくさんのお礼の言葉がありました。改めてお礼申し上げます。



# 図書館情報

## 4月の行事予定

行事名	日時	場所	対象	内容	行事名	日時	場所	対象	内容
<b>美和図書館</b>					<b>甚目寺公民館図書室</b>				
読書会	6日(木) 午前10時～11時30分	会議室	一般	「ぼくはイエローでホワイトで、ちょっとブルー」 プレイデミック著/新潮社	もこもこのおはなし会	21日(金) 午前10時30分～11時	和風 会議室1	幼児・ 児童	絵本とわらべうたを 親子で楽しめます。
グーチョコキパーのおはなし会	8日(土) 午後2時～2時30分	図書館内 おはなし コーナー	幼児・ 児童		この本だいすきの会 のよみぎかせ	1・15・22日(土) 29日(土・祝) 午後2時～2時30分	和風 会議室1	幼児・ 児童	
もこもこのおはなし会	11日(火) 午前10時30分～11時 午前11時～11時30分	ホワイエ	乳児・ 幼児	絵本とわらべうたを 親子で楽しめます。	おどろぐばこの かみしばい	8日(土) 午前10時～10時30分	和風 会議室1	乳児・ 幼児	
子どもの本の会	13日(木) 午前10時～11時30分	会議室	一般	しばた 「柴田ケイコ」につ いて	<b>七宝公民館読書室</b>				
お楽しみ おはなし会	15日(土) 午後2時～2時30分	図書館内 おはなし コーナー	幼児・ 児童		もこもこの おはなし会	28日(金) 午前10時30分～11時	和室	乳児・ 幼児	絵本とわらべうたを 親子で楽しめます。
語りの会 おはなしペロリ	21日(金) 午後2時～4時	会議室	一般	子ども達におはなしを 語るための練習と研修 をしています					

### おしらせ

※詳しくは美和図書館までお問い合わせください。

#### ☆特別展示「戦国武将人形展」

市内在住の中ノ瀬君子氏より作品をお借りした戦国武将人形について展示します。

**期間** 4月9日(日)～7月2日(日)

#### ☆ヨムキッズ2023

4月23日(日)～5月20日(土)

ブックピクニック ふれあいの森で読書をしよう!

**場所** ふれあいの森

4月23日(日)

映画上映会「ふしぎ駄菓子屋銭天堂②」

午後2時～(開場:午後1時45分)

**場所** 多目的ホールABC (申込不要)



#### 『ここが終の住処かもね』

ひさだ めぐみ  
久田 恵/著 潮出版社



物語は70代のシングルマザーのキャノを中心に展開。都会から移住した「サ高住」で繰り広げられる個性的な住人たちのやりとりや、娘や息子との関係、ときめく出会いなど…。いまだきアクティブシニアのリアルな本音と暮らしをいきいきと描いたシニア小説です。

#### 美和図書館

開館時間 4月～8月 午前9時～午後6時  
9月～3月 午前9時～午後5時

休館日 月曜日(祝日は開館)  
4月28日(金)(館内整理日)

問合先 美和図書館 ☎449-1070 FAX443-7496

#### 甚目寺公民館図書室

開室時間 午前9時～午後5時  
休館日 月曜日

雑誌の譲与 4月13・27日(木)午前10時～  
※雑誌の譲与は公民館1階ロビーにて行います。

問合先 甚目寺公民館 ☎444-1621 FAX443-9778

#### 七宝公民館読書室

開室時間 午前9時～午後5時  
休館日 月曜日

貸出日時 毎週金曜日 午前9時～午後5時、  
第3日曜日 午後1時～5時

※児童コーナーができました。親子でご利用ください。  
問合先 七宝公民館 ☎444-2511 FAX444-2512

### 今月のパソコン・スマホ・タブレット相談室

使い方でお悩みの方、ボランティア相談員がやさしく丁寧に教えます。お気軽にお越しください。持ち込み相談もできます。※中止となる場合があります。

場所	日時	問合先
七宝公民館読書室	4月5日(水)・15日(土) 午前10時～11時30分	七宝公民館 ☎444-2511 FAX444-2512
甚目寺公民館児童室	4月26日(水) 午後2時～4時	甚目寺公民館 ☎444-1621 FAX443-9778
美和歴史民俗資料館研修室	4月24日(月) 午前10時～11時30分	美和公民館 ☎442-2261 FAX446-0070



ともたちつくる!!

# あなたの子育てで応援します

市では、未就園児を中心に地域全体で子育て家庭を支援するため、地域子育て支援拠点事業として「子育て支援センター事業」と「つどいの広場事業」を実施しています。

## 《子育て支援センター事業》

子育ての迷いや不安を相談してみませんか?子育て支援センターでは専任の保育士が各種広場を行っています。安心して子どもが遊べるように子どもに適した環境で皆様のご利用をお待ちしています。お気軽に遊びに来てください。子育て情報もたくさん用意しています。

### 七宝子育て支援センター

**場 所** 七宝高齢者生きがい活動センター  
**日 時** 月～金曜日 ※祝日はお休みします。  
午前9時20分～11時20分  
午後1時～3時  
詳細につきましては、七宝子育て支援センターにお問い合わせください。

行事〔 〕内は、各行事の対象者

- わらべうたあそび[乳幼児をもつ親子]  
4月11日(火) 午前10時30分～11時
  - お話会[乳幼児をもつ親子]  
4月14日(金) 午前10時30分～11時
  - ほんわか広場[乳幼児をもつ親子](親子で26人程度) 4月21日(金)  
午前9時20分～10時10分 午前10時30分～11時20分  
誕生会やいろいろなあそびを楽しみます。  
**要申込** 4月3日(月)午前9時から電話にて予約を受け付けます。
  - 赤ちゃんとおそば(生後2か月～11か月のお子さんとその親)(親子で26人程度)  
4月28日(金) 午後1時～1時50分 午後2時10分～3時  
ママたちと交流し、ふれあい遊びも楽しめます。  
**要申込** 4月5日(水)午前9時から電話にて予約を受け付けます。
- 問合せ** 七宝子育て支援センター ☎442・2420

### 美和子育て支援センター

**場 所** 美和保健センター  
**日 時** 月～金曜日 ※祝日はお休みします。  
午前9時20分～11時20分  
午後1時～3時  
詳細につきましては、美和子育て支援センターにお問い合わせください。

行事〔 〕内は、各行事の対象者

- わらべうたあそび[乳幼児をもつ親子]  
4月5日(水) 午前10時30分～11時
  - お話会[乳幼児をもつ親子]  
4月13日(木) 午前10時30分～11時
  - にこにこ広場[乳幼児をもつ親子](親子で22人程度) 4月19日(水)  
午前9時20分～10時10分 午前10時30分～11時20分  
誕生会やいろいろなあそびを楽しみます。  
**要申込** 4月3日(月)午前9時から電話にて予約を受け付けます。
  - 赤ちゃんとおそば(生後2か月～11か月のお子さんとその親)(親子で22人程度)  
4月26日(水) 午後1時～1時50分 午後2時10分～3時  
ママたちと交流し、ふれあい遊びも楽しめます。  
**要申込** 4月5日(水)午前9時から電話にて予約を受け付けます。
- 問合せ** 美和子育て支援センター ☎444・7778

### 甚目寺子育て支援センター

**場 所** 昭和保育園  
**日 時** 月～金曜日 ※祝日はお休みします。  
午前9時20分～11時20分  
午後1時～3時  
詳細につきましては、甚目寺子育て支援センターにお問い合わせください。

行事〔 〕内は、各行事の対象者

- わらべうたあそび[乳幼児をもつ親子]  
4月3日(月) 午前10時30分～11時
  - 絵本の読み聞かせ[乳幼児をもつ親子]  
4月11日(火) 午前10時30分～11時
  - わくわく広場[乳幼児をもつ親子](親子で24人程度) 4月17日(月)  
午前9時20分～10時10分 午前10時30分～11時20分  
誕生会やいろいろなあそびを楽しみます。  
**要申込** 4月3日(月)午前9時から電話にて予約を受け付けます。
  - 音楽あそび(市内在住の乳幼児をもつ親子)(親子で24人程度)  
4月24日(月) 午前10時30分～11時30分  
**要申込** 4月4日(火)午前9時から電話にて予約を受け付けます。
  - 赤ちゃんとおそば(生後2か月～11か月のお子さんとその親)(親子で24人程度)  
4月25日(火) 午後1時～1時50分 午後2時10分～3時  
ママたちと交流し、ふれあい遊びも楽しめます。  
**要申込** 4月5日(水)午前9時から電話にて予約を受け付けます。
- 問合せ** 甚目寺子育て支援センター ☎444・6663

## 《つどいの広場事業》

つどいの広場は主に乳幼児を持つ親子が気軽に集い、打ち解けた雰囲気の中で語り合い、交流を図る場です。専任の子育てアドバイザーが子育てに対する疑問、不安等相談に応じます。あそびにきてね!



### 美和つどいの広場

**場 所** 美和児童館  
**日 時** 毎週火・水・木・金曜日 ※祝日はお休みします。  
午前9時20分～11時20分  
午後1時～3時  
詳細につきましては、美和つどいの広場にお問い合わせください。

行事〔 〕内は、各行事の対象者

- お話会  
4月13日(木) 午前9時45分～(15分程度)
  - にこにこベビーデー(わらべうたあそび) [満1歳までのお子さん優先の日]  
4月20日(木) 午後1時～3時
  - ふれあい広場[乳幼児をもつ親子](親子で16人程度)  
4月25日(火)  
午前10時30分～11時20分  
**要申込** 4月4日(火)午前9時から電話にて予約を受け付けます。
- 問合せ** 美和つどいの広場 ☎442・3515





# 児童館にあつまれ

開館時間 午前9時～午後5時  
休館日 日曜日・祝日



## 児童館の利用について

児童館は、市内在住の児童やその保護者が自由に利用でき、児童に健全な遊びを提供し、その心身の健康を増進することを目的とした児童福祉施設です。皆が集まる場所のため、他人への迷惑や危険な行為などはないようにし、安全で安心な場所として過ごしていただけるようご協力をお願いします。

※( )内は、各行事の対象者

## 七宝児童館

☎442・2550



コアラ教室

- ちびっこあつまれ「0歳～未就学児親子」  
「運動あそび」  
4月13日(木) 午前10時30分～  
「工作あそび」  
4月20日(木) 午前10時30分～  
「音楽あそび」と誕生会  
4月27日(木) 午前10時30分～  
(各先着15組)
- コアラ教室「2歳児親子」**登録制**  
「開始式・こいのぼり作り」  
4月12日(水) 午前10時30分～  
●新入生を迎える会「小学生」  
4月6日(木) 午後2時～  
●手作り万華鏡「満4歳～未就学児親子・小学生」  
4月22日(土) 午後2時～  
4月24日(月) 午後3時～  
●ぶつこく。読み聞かせ「乳幼児親子」  
4月10日(月)・24日(月)  
午前10時30分～  
●チャレンジDay「小学生」  
毎週木曜日 午後3時30分～  
●ぬりえをしよう「満3歳～未就学児親子・小学生」  
行事のない日になります。

## 美和児童館

☎443・5454



ランプシェードを作ろう

- ちびっこあつまれ「0歳～未就学児親子」  
「たのしくリズムト」(音楽)  
4月13日(木) 午前10時30分～  
(先着15組)  
「つくってあそぼう☆」(工作)  
4月20日(木) 午前10時30分～  
(定員15組)
- 要申込 4月13日(木)  
「みんなげんきこころ」(運動)  
4月27日(木) 午前10時30分～  
(先着15組)
- コアラ教室「2歳児親子」**登録制**  
「ねんど遊び」  
4月18日(水) 午前10時30分～  
●新入・進級を祝う会「小学生」  
4月7日(金) 午後4時～  
(定員30人)
- 要申込 3月24日(金)  
●風船で遊ぼう「小学生」  
4月22日(土) 午前10時～  
(先着20人)
- 春休み将棋クラブ「満4歳～未就学児親子・小学生」  
4月5日(水) 午前10時30分～  
●要申込 3月15日(水)  
●将棋の日「満4歳～未就学児親子・小学生」  
4月15日(土) 午前10時30分～

## 甚目寺中央児童館

☎442・8036



コアラ教室

- みんなで一緒にかざろう「小学生」  
4月3日(月) 午後2時30分～  
(先着16人)
- ゲームで楽しもう！「小学生」  
4月5日(水) 午後2時30分～  
(先着16人)
- ちびっこあつまれ「0歳～未就学児親子」  
「音楽あそび」と誕生会  
4月13日(木) 午前10時30分～  
「運動あそび」  
4月20日(木) 午前10時30分～  
「工作あそび」  
4月27日(木) 午前10時30分～  
(各先着15組)
- コアラ教室「2歳児親子」**登録制**  
「こいのぼりを作ろう」  
4月18日(水) 午前10時30分～  
●おはなしきこつよ「小学生」  
4月20日(木) 午後3時30分～  
●母の日のプレゼント作り「小学生」  
4月26日(水)・27日(木)  
午後3時30分～  
(各先着16人)

## 甚目寺南児童館

☎443・1753



ちびっこあつまれ

- ちびっこあつまれ「0歳～未就学児親子」  
「音楽あそび」と誕生会  
4月10日(月) 午前10時30分～  
(先着15組)  
「工作あそび」  
4月17日(月) 午前10時30分～  
(先着10組)
- 「運動あそび」  
4月24日(月) 午前10時30分～  
(先着15組)
- 新入生を迎える会「小学生」  
4月3日(月) 午後3時45分～
- コアラ教室「2歳児親子」**登録制**  
「こいのぼり作り」  
4月21日(金) 午前10時30分～  
●絵本ともだち「小学生」  
4月21日(金) 午後3時45分～
- 母の日のプレゼント作り「小学生」  
4月17日(月)・20日(木)  
午後3時30分～  
(各先着30人)

## 甚目寺北児童館

☎445・1367



パレンタインクッキング

●スタンプラリーをしよう(小学生)

4月10日(月) 午後3時30分

(定員20人)

●要申込(3月28日(火)～)

●ちびっこあつまれ(0歳～未就学児親子)

「音楽あそび」

4月11日(火) 午前10時30分

「工作あそび」

4月18日(火) 午前10時30分

「運動あそび」

4月25日(火) 午前10時30分

(各先着15組)

●コアラ教室(2歳児親子)【登録制】

「こいのぼり」

4月20日(木) 午前10時30分

●母の日のプレゼント作り(小学生)

4月22日(土) 午前10時30分

4月24日(月) 午後3時45分

(各定員12人)

●要申込(4月14日(金)～)

●みんなで飾ろう(小学生)

4月24日(月) 午後3時45分

## 甚目寺西児童館

☎442・0083



ころころ玉運び

●大型絵本をみよう(小学生)

4月4日(火) 午後3時30分

●ちびっこあつまれ(0歳～未就学児親子)

「運動あそび」

4月5日(水) 午前10時30分

「工作あそび」

4月12日(水) 午前10時30分

「音楽あそび」と誕生会

4月19日(水) 午前10時30分

(各先着15組)

●おはなしなあに(0歳～未就学児親子・小学生)

4月12日(水) 午後3時30分

●母の日のプレゼント作り(小学生)

4月19日(水) 午後3時30分

(先着15人)

4月19日(水)以降も行いますが、材料がなくなり次第終了します。

●ふれあい工作「ぬりえをしよう」(小学生・お年寄り)

4月22日(土) 午後2時

(先着35人)

●コアラ教室(2歳児親子)【登録制】

「こいのぼりを作ろう」

4月24日(月) 午前10時30分

## 令和5年度To<sup>3</sup>【と・と・と】クラブ(親子教室)ご案内

ふれあい遊びを中心とした活動を通じて、子育ての楽しさ、喜びを共感しあい、仲間づくりを支援します。

**期 間** 5月～令和6年2月のうち年5回 **時 間** 午前中に1時間程度

**対 象** 市内在住の満1歳以上の親子

**定 員** 各保育園15組程度

**申 込** 4月18日(火)午前10時(昭和保育園は9時)から受け付けをしますので、最寄の保育園に(来園にて受付)登録してください。

七宝北部保育園	☎441・0644
正則保育園	☎444・1529
篠田保育園	☎443・0656
昭和保育園	☎444・5199
聖徳保育園	☎444・7731
萱津保育園	☎442・1884
新居屋保育園	☎442・1883
五条保育園	☎441・5995
大花保育園	☎443・0811



## 大人の風しんワクチン接種(任意接種)費用の一部助成について

風しんの免疫を持たない妊娠中の方が、風しんウイルスに感染した場合、生まれてくるお子さんが、先天性風しん症候群を引き起こす可能性があります。市では、風しんワクチン等接種費用の一部助成を行います。

**対象者** 接種日時時点で市内に住民登録のある妊娠を希望する女性で、次のすべてに該当する方

1. 令和5年4月1日から令和6年3月31日の間に風しんの抗体検査を受け、抗体が十分でないと判定された方  
※風しん抗体検査は、県が実施する方法と個人が有料で実施する方法があります。県が実施する抗体検査については、津島保健所(☎0567・26・4137)へお問い合わせください。

2. 妊娠していない方

3. 今までに市の予防接種助成事業を受けていない方

**実施期間** 令和5年4月1日から令和6年3月31日まで

**実施方法**

- ・希望する方は、事前に「風しん抗体検査」を受け「風しん抗体検査の結果」をお持ちのうえ、保健センターで接種券交付の申請をしてください。助成額を記載した「接種券」を交付します。
- ・接種を受けるときは、指定医療機関に予約し「接種券」を提出してください。
- ・接種費用は、接種料金から助成額を差し引いた金額を指定医療機関に支払います。

**助成額**

・麻しん風しん混合ワクチン 5,000円 ・風しんワクチン 3,000円

※助成による接種回数は、1人1回です。

**問合先** 甚目寺保健センター ☎443・0005 FAX443・5461

## ヒトパピローマウイルス(HPV)感染症(子宮頸がん) 予防接種の9価ワクチン定期化について

これまで公費で接種可能なワクチンは、2価ワクチン(サーバリックス)、4価ワクチン(ガーダシル)の2種類のみでしたが、令和5年4月から新たに9価ワクチン(シルガード9)が定期接種(公費での接種)の対象となります。

9価ワクチンは、現在定期接種で使用されている2価・4価ワクチンが予防するウイルスよりも多い、9種類のウイルスを標的とし、それらのウイルスに起因する子宮頸がん及びその前がん病変等の予防効果が期待されます。

原則同じワクチンを3回接種しますが、すでに2価あるいは4価ワクチンを用いて定期接種の一部を終了した方が残りの接種を行う場合には、適切な情報提供に基づき、医師と被接種者等が相談したうえで、9価ワクチンを選択しても差し支えありません。

**接種回数および間隔** 9価ワクチンの接種方法・標準的な接種期間は4価ワクチンと同様となります。

**【標準的な接種方法】**

2か月の間隔をおいて2回行った後、1回目の接種から6か月の間隔をおいて1回接種

**【標準的な接種方法をとることができない場合】**

1月以上の間隔をおいて2回行った後、2回目の接種から3月以上の間隔をおいて1回接種

**接種対象者** ①小学6年生～高校1年生相当の女子(平成19年4月2日から平成24年4月1日生まれの女子)②平成9年4月2日から平成19年4月1日生まれの女性

**接種期間** ①16歳となる日の属する年度の末日まで(平成19年度生まれの方は令和7年3月31日まで接種可能)②令和7年3月31日まで

**接種方法** 指定医療機関に予約のうえ、接種してください。(指定医療機関は市公式ウェブサイトをご覧ください) いただくか保健センターへお問い合わせください)

**その他** 予診票がお手元がない方は保健センターで交付します。母子健康手帳を持参してください。

**問合先** 甚目寺保健センター ☎443・0005 FAX443・5461



## あま市民病院だより

### ★認知症を予防しよう★

#### <認知症と生活習慣の深い関係>

認知症は生活習慣病と深い関係にあり、生活習慣を改善することで認知症の発症を抑制する効果があるとされています。生活習慣病の改善は、認知症の予防にも効果的です。

以下の3つのポイントに焦点を当て対策を紹介します。

#### ポイント1:食生活を見直す

規則正しい時間に1日3食、バランスの良いメニューと適切なエネルギー量を心がけましょう。特に糖質・塩分・脂質は摂りすぎないように注意が必要です。野菜や果物、豆類や魚などの食材を取り入れ、和食を中心とした献立を考えましょう。抗酸化作用のある緑茶やワインを適量飲むことも予防に効果があると言われています。

#### ポイント2:適度な運動をする

運動は、生活習慣病の危険因子を取り除き、脳の状態を良好に保つ効果があります。日々の生活に運動や身体運動を積極的に取り入れ、活動的に過ごしましょう。毎日継続して行うことが大切です。週3回以上、1回あたり30分以上を目安に行いましょう。

中でもウォーキングは、身体への負担が少なく継続しやすい有酸素運動としておすすめです。無理のない範囲で取り組みましょう。

#### ポイント3:社会活動に参加する

高齢になると、家から出るのが億劫になる方が多いかもしれません。しかし、外に出て社会活動に参加することは、身なりを整える、持ち物を準備する、集合時間に間に合うように逆算して家を出るといった段取りを考えるなど、脳にさまざまな刺激を与えます。趣味を楽しむ、サロンやデイサービスで周りの人と会話する、ボランティアに参加するなど、できることはたくさんあります。趣味を持ち、人と関わり、社会の中で役割を持つことは、認知症の予防につながる大切な取り組みです。

認知症を予防するための3つのカギは、食事・運動・社会活動です。ストレスにならない範囲で、できるものから徐々に取り入れ、健全な生活習慣と認知症の予防を実現しましょう!



あま市民病院 プロジェクトチーム・オレンジ(認知症予防)

#### ◆◆◆あま市民病院Facebookのご紹介◆◆◆

あま市民病院の活動やお知らせなどをFacebookでも発信しています。



<https://www.facebook.com/amahosp/>

#### 公益社団法人 MED 地域医療振興協会

##### あま市民病院

～市民と連携機関に信頼され、健康と安心を提供する病院～

〒490-1111 あま市甚目寺畦田1番地

問合時間:午前8時30分～午後5時  
(土・日曜、祝日を除く)

☎ 444-0050 FAX 444-0064

<https://www.amahosp.jp/>



## 高齢者保健事業(65歳以上の方が対象です)

※新型コロナウイルス感染症拡大防止のため、市の保健事業に参加される場合は、以下のことについてご協力をお願いします。  
 ・ご自宅で体温を測定してきてください。・いつもと体調が違うと感じたら、無理はせず参加を控えてください。

事業名	会場	日時	内容・その他
健康相談	七宝老人福祉センター	24日(月)	午前10時～11時
	美和総合福祉センター すみれの里	10日(月)	午前9時30分～10時30分
	本郷憩の家	18日(火)	午後1時30分～2時30分
はつらつクラブ 運動強度:★	七宝保健センター	6日(木)	午前10時～11時30分
	甚目寺保健センター	10日(月)	
	美和保健センター	19日(水)	
	坂牧コミュニティ防災センター	14日(金)	午後1時30分～3時
	上菅津コミュニティ防災センター	3日(月)	
	篠田防災コミュニティセンター	13日(木)	
ワクワクからだ教室 運動強度:★★	甚目寺保健センター	7日(金)	午前9時30分～11時
	七宝保健センター	21日(金)	
	美和保健センター	28日(金)	

※「はつらつクラブ」か「ワクワクからだ教室」のどちらか一方のみの参加となります。ご自分の体に合った教室にご参加ください。

## 成人保健事業

事業名	会場	日時	内容・その他
ウォーキングあま	七宝焼アートヴィレッジ	12日(水)	午前9時30分～11時30分
いきいき体操 【予約不要】	七宝保健センター	火・木・金 (祝日は除く)	午後4時～4時30分
健康相談 歯科相談 栄養相談 こころの相談室 要申込	甚目寺・七宝・美和保健センター	随時	日程の調整をさせていただきます

事業名	集合場所	日時	内容・その他
活生きミニウォーキング	美和文化会館 西玄関前	3日(月)雨天時は 5日(水)に変更	午前9時30分～11時 (午前9時20分集合)

事業名	電話番号	内容・その他
あま安心ダイヤル	0120-201-072	医師・看護師・保健師などによる健康についての電話相談(24時間受付・年中無休・通話料無料)

## 母子保健事業

※新型コロナウイルス感染症拡大防止のため、市の保健事業に参加される場合は、以下のことについてご協力をお願いします。  
 ・ご自宅で体温を測定してきてください。・いつもと体調が違うと感じたら、無理はせず参加を控えてください。

下記の事業は予約制です。

事業名	会場	日にち	受付時間	対象者	内容・その他
パパママ教室	オンライン配信	25日(火)	午前9時10分～9時25分	妊婦及び配偶者 またはパートナー	オンライン配信はZoomにて開催します。ご希望の方は1週間前までに申し込みください。 ※オンライン配信ではお父さんの妊娠体験、交流会は行いません。
パパママ歯っぴい教室	美和保健センター	20日(木)	午前9時10分～9時25分		歯科診察・相談、歯科医師による講話 ※妊娠中期(16～27週頃)までに受診されることをお勧めします。
子育て相談・母乳相談	七宝保健センター	5日(水)	午前9時30分～10時15分	乳幼児をもつ希望者	身体計測・個別相談(保健師、助産師、管理栄養士、歯科衛生士) ★母乳相談は定員があります。 ※甚目寺保健センターの歯科相談は火曜日のみです。 ※母乳相談ができるのは、一人月1回です。 ※身体計測時バスタオルを使用しますので、ご持参ください。
	美和保健センター	14日(金)			
	甚目寺保健センター	17日(月) 18日(火)			
離乳食教室(メール申込)	美和保健センター	11日(火)	午前9時45分～10時	4～6か月児	離乳初期・中期頃の離乳食の話、交流会 【予約方法】メール申込 ①件名に「〇月〇日参加申し込み」を記入 ②本文に「お名前・電話番号・育児利用のお子さんのお名前・フリガナ・生年月日・性別」を記入し ☒rinysyoku@mama-plus.com までメール送信してください。
もぐもぐ歯っぴい教室	七宝保健センター	26日(水)	午前9時45分～10時	7～9か月児	むし歯予防の話・歯の手入れの方法、9か月以降の離乳食の話、親子遊び ※定員15人(定員になり次第、締め切ります)

【その他】

- 母子健康手帳の交付…各保健センターにて随時行っています。妊娠届出書・個人番号(マイナンバー)が分かる書類、口座情報が分かるものをお持ちください。
- 乳幼児健診(3～4か月・1歳6か月・2歳児歯科・3歳)…健診日の2週間前を目途に対象の方に案内を送ります。対象・実施日については市公式ウェブサイトをご確認ください。

【申込・問合せ】 甚目寺保健センター ☎443-0005 FAX443-5461 七宝保健センター ☎441-5665 FAX449-1037 美和保健センター ☎443-3838 FAX443-3839

## 予防接種事業

子どもの予防接種は遅らせずに、予定通り受けましょう。

【個別接種】あま市、津島市、愛西市、弥富市、海部郡内の指定医療機関にて接種してください。

ワクチンの種類	持ち物
ロタウイルス感染症、B型肝炎、Hib（ヒブ）感染症、小児の肺炎球菌感染症、4種混合、BCG、麻しん及び風しん、水痘（水ぼうそう）、日本脳炎、2種混合、ヒトパピローマウイルス（HPV）感染症（子宮頸がん）、不活化ポリオ、3種混合	母子健康手帳、予防接種予診票、子ども医療費受給者証等

- ・接種回数・間隔等詳しくは「あま市母子保健事業・予防接種年間予定表」をご覧ください。・指定医療機関へ必ず接種前に予約をしてください。
- ・指定医療機関で接種できない方は、指定医療機関以外で接種できる場合があります。詳しくは保健センターにお問い合わせください。

### 愛知県広域予防接種事業について

疾病や里帰りなどの事情で区域外の医療機関にかかっている場合、愛知県内の広域予防接種協力医療機関で接種することができます。事前に手続きが必要ですので、詳細はお問い合わせください。

## 特別の理由による任意予防接種費用助成事業について

骨髄移植手術その他の理由により、接種済みの定期的予防接種の予防効果が期待できないと医師に判断され、任意で再度、予防接種を受ける方に対し、予防接種に要する費用の一部を助成します。

### ◎対象者

- ・骨髄移植手術その他の理由により、接種済みの定期的予防接種の予防効果が期待できないと医師に判断された方
- ・接種日に20歳未満の方。ただし、4種混合は15歳未満、Hib（ヒブ）感染症は10歳未満、小児の肺炎球菌感染症は6歳未満、BCGは4歳未満の方

### ◎対象の予防接種

- ・接種済みの定期予防接種A類（B型肝炎、Hib感染症、小児の肺炎球菌感染症、4種混合、3種混合、不活化ポリオ、BCG、麻しん及び風しん、水痘、日本脳炎、2種混合、HPV感染症）※事前に手続きが必要です。詳細はお問い合わせください。

## 対象地区について

各種事業については、原則お住まいの地区保健センターの利用をお願いします。

菟目寺保健センター ☎443・0005	七宝保健センター ☎441・5665	美和保健センター ☎443・3838
菟目寺・本郷・坂牧・下萱津・中萱津・上萱津・栄・西今宿・森・方領・石作・小路・新居屋	沖之島・遠島・安松・秋竹・桂・下田・川部・伊福・下之森・徳実・鷹居・鯉橋	二ツ寺・東溝口・花正・花長・木折・富塚・古道・金岩・木田・森山・中橋・丹波・蜂須賀・篠田・北苅・小橋方・乙之子

### なごみ昼食会

5月のなごみ昼食会の開催日程は次のとおりです。

**時** 5月12・19・26日(金)

午前11時30分～午後1時

菟目寺総合福祉会館

**対 所** 65歳以上のひとり暮らしの方

**定 対** 10人(応募者多数の場合は抽選)

で決定し、当選者には郵送で連絡します)

**¥** 100円

**申** 参加希望者は、希望日の1か月前から2週間前までにあま市社会福祉協議会本所(菟目寺総合福祉会館)窓口、または電話でお申し込みください。

**問** あま市社会福祉協議会本所(菟目寺総合福祉会館内)

☎443・4291

## 歯の健康講座

「子どものお口はほんと開いていませんか？」



日常的に口がぼかんと開きっぱなしになってしまう「お口ポカン」状態を、「口唇閉鎖不全」とい、食べる、話す、呼吸するなどの口の機能が十分に発達していない病気である「口腔機能発達不全症」の症状の一つです。

その原因は軟らかい食べ物ばかりの食事習慣や、アレルギー性鼻炎などで鼻呼吸ができないことなどです。

軟らかく噛まなくてよい食事は咀嚼回数が増え、口腔周囲筋の正常な発達を阻害して口腔機能が不十分になってしまう。その結果、舌の位置も沈下し嚙下機能の低下を招きます。また、歯列は口唇による前方からの圧がないため上顎前突の傾向が強くなります。

お口ポカンになると呼吸になり、口を閉じないことで歯肉や歯面が乾燥し、本来働くはずの唾液の自浄作用が効か

ないため歯肉は腫脹して歯肉炎を発症し、むし歯のリスクも上がります。

新潟大学の研究グループによると、日本人の子どもたちの約3割がお口ポカンの状態になっていると示しています。さらに、お口ポカンの子どもの割合は年齢とともに増加する傾向があり、成長期において自然治癒が難しく、年齢が高くなるほど歯並びの歪みが大きくなってしまいうので、いかに幼い頃に、お口ポカンを防ぐのが大切となります。

昨今、高齢者の嚙下機能低下による誤嚥性肺炎等の増加が社会問題になっています。お口ポカンを放っておくと乳幼児期、学童期の口腔機能の発達不全が成人期、高齢期へ引き継がれることになり口腔機能が発達しないまま低下していくといつ悪い構図になってしまいます。

(海部歯科医師会)



## 健康応援トピックス

コロナ禍で自粛期間やテレワークが続き、運動不足で体の不調が気になった方も多いのではないのでしょうか。

『第2次あま市健康づくり計画』の中間評価におけるアンケートの結果では、青年期(20~39歳)の66.8%と壮年期(40~64歳)の68.2%が「1回30分以上で週2回以上の運動を実施していない」と回答しており、高齢期(75歳以上)の37.5%と比べて多い傾向です。生活習慣病の予防のためにも無理のない運動習慣を継続していくことが大切です。

### Mr.あーまんと体操してみませんか



市では、5分程度のできる体操を考えました。

第1弾は肩こり予防体操、第2弾は膝痛予防体操をYoutubeで公開しています。

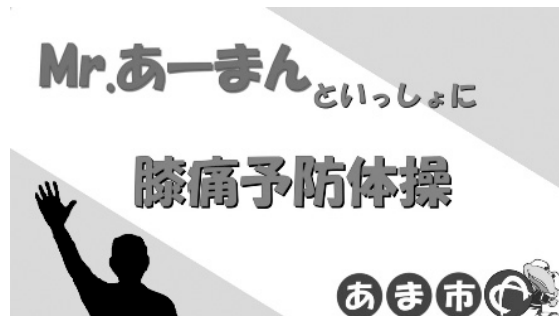
ご自宅や職場での休憩時間にぜひご活用ください。

第1弾：肩こり予防体操

第2弾：膝痛予防体操



URL:[https://youtu.be/caRn\\_VOA5aQ](https://youtu.be/caRn_VOA5aQ)



URL:<https://youtu.be/p2hhUEcan-Y>

### ずっと We Love あま!体操

あま市制施行10周年記念事業で作成された市の歌「ずっと We Love あま!」の曲に合わせた「ずっと We Love あま!体操」を作成しました。

簡単な振り付けとなっているため、子どもからお年寄りまで、あらゆる世代の方が楽しみながら、自身の健康づくりに役立てていただける体操となっています。

体操が反転した練習用の動画もYoutubeに公開されています。

日頃の運動不足の解消にもご活用ください。

ずっと We Love あま!体操(ショートVer.)

ずっと We Love あま!体操(練習Ver.)



URL:<https://youtu.be/TTAEgNE1MN8>



URL:<https://youtu.be/O80Mr8gQDqA>

## ④ 月の平日夜間・休日診療

平日夜間診療・休日診療のお問い合わせは、下記までお尋ねください。

海部東部消防署  
☎ 442・0119

救急医療情報センター  
☎ 263・1133

海部地区急病診療所  
☎ 0567・25・5210

## ④ 月の休日診療<外科>

診療時間 午前9時～正午・午後1時～5時

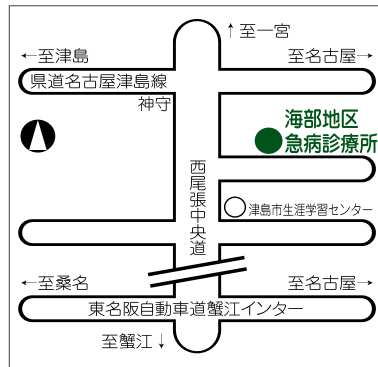
※午後5時以降は、消防署へお尋ねください。外科専門外の患者さんはお断りする場合があります。

日	病院名	電話	場所
2(日)	しらはま整形外科皮膚科クリニック	0567・32・3001	津島市
9(日)	わたり整形外科	449・6699	あま市
16(日)	駅前ふじたクリニック	462・0222	あま市

日	病院名	電話	場所
23(日)	脳神経外科のぞみクリニック	443・5533	あま市
29(土・祝)	たなか整形外科リウマチクリニック	0567・65・5353	弥富市
30(日)	鈴木整形外科	0567・28・8838	愛西市

**海部地区急病診療所** 津島市我原町字郷西37番地  
☎0567・25・5210  
ウェブサイト(<http://amaq.sakura.ne.jp>)

診療科目	診療日	受付時間
内科・小児科	日曜日・祝日 年末年始(12月30日～1月3日)	午前9時～11時30分 午後1時～4時30分
	土曜日	当面の間、休診
	上記以外の月曜日から金曜日	当面の間、休診
歯科	日曜日・祝日 年末年始(12月30日～1月3日)	午前9時～11時30分 午後2時～4時30分



### くすり安心電話

- 内容 くすり、医療用品等に關する緊急の相談、質問、問合せ
- 電話番号 090・2136・3858
- 対応時間 午後9時～午前0時

・海部津島薬剤師会の会員が、夜間のお薬のご相談にのっています。  
・夜間(午後9時から午前0時まで)お薬のことでご心配なことがありましたら、お気軽にお電話ください。

## 今月の相談案内 ～いろいろな相談をお受けします～

相談名	日時	場所	問合先
女性相談	月～金曜日(祝日を除く) 午前9時～午後4時	甚目寺庁舎子ども福祉課	子ども福祉課 ☎444-3173 ※電話予約も受け付けます。
母子家庭等相談・母子家庭等就業相談			
教育相談(要予約)	月～金曜日(祝日を除く) 午後1時30分～4時30分	市内小中学校および教育相談センター(甚目寺公会館1階)	教育相談センター ☎443-1400 FAX443-9779 ※予約受付時間(月～金) 午前9時～午後3時30分
心理支援相談(要予約)	毎週水・木曜日(祝日を除く) 午前9時～午後3時	教育相談センター	
行政相談	18日(火)午前9時30分～11時30分	本庁舎	総務課 ☎444-1711 FAX441-8330
心配ごと相談(予約不要) 担当:民生委員・児童委員	6日(木)午前10時～正午(受付午前11時30分まで)	美和総合福祉センターすみれの里	あま市社会福祉協議会本所(甚目寺総合福祉会館内) ☎443-4291 ※予約受付 2週間前～(2週間前が休業日の場合は翌営業日) ※予約受付時間 午前8時30分～午後5時 ※相続・登記相談は3営業日前までの予約が必要です。
	13日(木)午前10時～正午(受付午前11時30分まで)	甚目寺総合福祉会館	
	20日(木)午前10時～正午(受付午前11時30分まで)	七宝老人福祉センター	
法律相談(要予約) ※1 担当:弁護士	6日(木)・20日(木)午前10時～正午	甚目寺総合福祉会館	
	13日(木)午前10時～正午	美和総合福祉センターすみれの里	
	27日(木)午前10時～正午	七宝老人福祉センター	
相続・登記相談 担当:司法書士 (要予約)登記手続上の相談に限る。なお、書類のチェックは行いません)	27日(木)午前10時～正午	美和総合福祉センターすみれの里	
障がい児者相談 ※2	月～金曜日(祝日を除く) 午前8時30分～午後5時15分 (事前にお問い合わせください)	美和総合福祉センターすみれの里	あま市社会福祉協議会美和支所 障害相談支援事業所 ☎446-0612 FAX443-3844
身体障がい者・知的障がい者 相談員による相談会 ※2	11日(火)午前10時～正午(受付午前11時30分まで)	甚目寺庁舎 相談室	障がい福祉課 ☎444-3135 FAX443-3555
あま市人権相談所	14日(金)午前9時30分～正午	七宝公民館	人権推進課 ☎444-0398 FAX441-8330
巡回労働相談(要予約) ※3	13日(木)午後1時～4時	本庁舎 相談室	商工観光課 ☎441-7118 FAX441-8387
若年者就職相談(要予約) ※4	20日(木)午後1時～5時		
消費生活出張相談(要予約)	事前予約時に、日時・場所等を確定します。		海部地域消費生活センター ☎0567-23-0150
生活安全相談(要予約) ※5	月～金曜日(祝日を除く) 午前9時～午後5時	本庁舎	危機管理課 ☎444-0862 FAX441-8330
不動産相談(予約不要)	12日(水)午後1時～4時	甚目寺庁舎 相談室	企画政策課 ☎444-1712 FAX444-0982

※1 法律相談については、相談を円滑に行うため、予約時に相談内容をお伺いします。なお、多くの方に利用していただくため、同一内容や継続しての相談はお断りします。  
 ※2 FAXによる問い合わせも受け付けています。(障がい児者相談:FAX443-3844、身体障がい者・知的障がい者相談員による相談会:FAX443-3555)  
 ※3 巡回労働相談については、相談日の前日(開庁日)正午までの予約が必要です。  
 ※4 事前予約が必要です。(当日の状況により利用できる場合があります。相談時間は1人50分以内です)  
 ※5 事前予約が必要です。(当日の状況により利用できる場合があります)

# 4月 一般家庭ごみ収集日程

## ●可燃ごみ

お住まいの場所	収集日	搬出時間
名鉄津島線の線路の北側	毎週 月・木曜日	午前8時30分まで
名鉄津島線の線路の南側	毎週 火・金曜日	

## ●プラスチックごみ

お住まいの場所	収集日	搬出時間
市内全域	毎週 水曜日(5・12・19・26日)	午前8時30分まで

## ●不燃ごみ ※不燃ごみの収集は、毎月1回です。

お住まいの場所	収集日	搬出時間
名鉄津島線の線路の北側	毎月 第2土曜日(8日)	午前8時30分まで
名鉄津島線の線路の南側	毎月 第3土曜日(15日)	

## ●資源ごみ

お住まいの場所	収集日	搬出時間
七宝地区	毎月 第2水曜日(12日)	午前9時まで
美和地区	毎月 第3水曜日(19日)	
甚目寺地区	毎月 第4水曜日(26日)	

## ●粗大ごみ

申込先		受付時間	
電話予約	粗大ごみ受付センター ☎444・0303	月～金	午前9時～午後7時
		土・日・祝	午前9時～午後5時
インターネット予約	市公式ウェブサイトのトップページ上の「粗大ごみ受付センター」アイコンをクリックして手続き。	随時。申込完了画面に受付番号が表示されますので、メモなどで控えてください。その後、電話予約受付時間内に予約完了メールが届き、収集日をお知らせし、受付となります。	

●ごみの出し方について ※可燃ごみ、プラスチックごみ、不燃ごみは必ず市指定ごみ袋に入れて出してください。また粗大ごみは上記の予約と粗大ごみシールに必要事項を記入のうえ、貼り付けて出してください。  
※あま市指定ごみ袋等販売店により、全品(各種袋・シール)を取り扱っていない場合があります。

可燃ごみ (白色半透明の袋)	一般的な廃プラスチックごみ、少しでも汚れているプラスチック製容器包装類はすべて「可燃ごみ」で出してください。
プラスチックごみ (ブルー半透明の袋)	「プラマーク」入りで、全く汚れていないプラスチック製容器包装だけ「プラスチックごみ」で出してください。
不燃ごみ (ピンク半透明の袋)	袋に入る廃小型家電(乾電池類は資源ごみ)、ガラス製品、陶磁器類、金属類及びそれを含むごみです。汚れたプラスチック、ビニール、合成樹脂製品は「可燃ごみ」で出してください。 ※不燃ごみにスプレー缶やカセットボンベなどの資源ごみや、消火器、ガスボンベ、コンクリート塊、バッテリーなどの市で収集できない処理困難物が混在していることがあります。ごみ収集車や清掃工場の火災や故障の原因になる恐れがあり、大変危険ですので、絶対に不燃ごみで出さず、決められたルールに従って処分してください。※「リチウム蓄電池」内蔵製品は、不燃ごみでは収集できません。
資源ごみ (ビン類、カン類、ペットボトル類、紙・布類、スプレー缶・ガス缶、乾電池類、ライター類)	○「ビン」は従来どおり、無色透明、茶色、その他の色に分別してください。 ※ふたは外してください。 ※化粧品の空きビンも出せます。 ※出せるのは、元々中身入りで販売されたガラスビンのみです。それ以外の一般的なガラス製品や陶磁器、乳白色ガラス等は出せません。これらはすべて不燃ごみで出してください。 ○「カン」はアルミ、スチールに分別する必要はありません。 ○「ペットボトル」は、ふたを外して出してください。 ※ラベルをめくる必要はありません。 ○「ビン、カン、ペットボトル」は、中身を空にしてそのまま出してください。 ○紙類はひもで十文字に縛ってください。細小の雑がみは紙袋に入れて出してください。ファイルにとじてある場合は、中の紙類のみ出してください。布類はポリ袋(色は自由)に入れて出してください。布団、枕、座布団などのわた製品やじゅうたん、カーペットは、可燃ごみか、粗大ごみで出してください。 ○「スプレー缶・ガス缶、ライター類」は、完全に使い切ってから出してください。 ※穴を開ける必要はありません。 ●ごみステーションに設置されるそれぞれの分別回収かご等へ出してください。

## ●その他

- ・「リサイクルステーション」は、甚目寺庁舎駐車場で、毎日午前9時から午後5時まで(土・日曜・祝日含む。ただし、12月31日から翌年1月3日までを除く)開設しています。
- ・ごみの分別と出し方のルールの詳細については、「令和5年度 あま市 ごみの分別と出し方のルール」冊子(窓口配布、市公式ウェブサイト内公開)をご覧ください。

### 一般家庭から出る使用済み小型家電と水銀使用廃製品の回収にご協力ください


- ◆携帯電話・デジタルカメラ・ゲーム機等は、「リサイクルステーション」にて回収を行っていますので、ご利用ください。  
※あま市指定不燃ごみ袋内に収納できる大きさのものであれば、不燃ごみ袋不要でそのまま出すことができます。ただし、収納できないものは「粗大ごみ」となります。
- ◆蛍光管等のうち、割れていないものは、一般の不燃ごみとして出さず、できるだけ「リサイクルステーション」に出すよう、ご協力をお願いします。

問合せ 環境衛生課 ☎444・3132 FAX443・3555



# 暮らしのカレンダー

# 4月

sun	日	mon	月	tue	火	wed	水	thu	木	fri	金	sat	土
												1	<ul style="list-style-type: none"> <li>●この本だいすきの会のよみきかせ (碓日寺公民館)→p26</li> </ul>
2		3		4		5	<ul style="list-style-type: none"> <li>●パソコン・スマホ・タブレット相談室 (七宝公民館)→p26</li> </ul>	6	<ul style="list-style-type: none"> <li>●読書会 (美和図書館)→p26</li> </ul>	7	<ul style="list-style-type: none"> <li>●なごみ昼食会 (碓日寺総合福祉会館)</li> </ul>	8	<ul style="list-style-type: none"> <li>●グー・チョコキ・パーのおはなし会 (美和図書館)→p26</li> <li>●おどろぐぼこのかみしばい (碓日寺公民館)→p26</li> </ul>
9		10		11	<ul style="list-style-type: none"> <li>●もこもこのおはなし会 (美和図書館)→p26</li> </ul>	12		13	<ul style="list-style-type: none"> <li>●七宝焼体験教室特別企画「カーネーションアプローチ」 (七宝焼アートヴィレッジ)→p24</li> <li>●子どもの本の会 (美和図書館)→p26</li> </ul>	14	<ul style="list-style-type: none"> <li>●なごみ昼食会 (碓日寺総合福祉会館)</li> <li>●七宝焼体験教室特別企画「カーネーションアプローチ」 (七宝焼アートヴィレッジ)→p24</li> </ul>	15	<ul style="list-style-type: none"> <li>●七宝焼体験教室特別企画「カーネーションアプローチ」 (七宝焼アートヴィレッジ)→p24</li> <li>●お楽しみおはなし会 (美和図書館)→p26</li> <li>●この本だいすきの会のよみきかせ (碓日寺公民館)→p26</li> <li>●パソコン・スマホ・タブレット相談室 (七宝公民館)→p26</li> </ul>
16	<ul style="list-style-type: none"> <li>●七宝焼体験教室特別企画「カーネーションアプローチ」 (七宝焼アートヴィレッジ)→p24</li> </ul>	17		18		19	<ul style="list-style-type: none"> <li>●七宝焼体験教室特別企画「カーネーションアプローチ」 (七宝焼アートヴィレッジ)→p24</li> </ul>	20		21	<ul style="list-style-type: none"> <li>●なごみ昼食会 (碓日寺総合福祉会館)</li> <li>●語りの会おはなしペロリ (美和図書館)→p26</li> <li>●もこもこのおはなし会 (碓日寺公民館)→p26</li> </ul>	22	<ul style="list-style-type: none"> <li>●この本だいすきの会のよみきかせ (碓日寺公民館)→p26</li> </ul>
23		24	<ul style="list-style-type: none"> <li>●パソコン・スマホ・タブレット相談室 (美和歴史民俗資料館)→p26</li> </ul>	25		26	<ul style="list-style-type: none"> <li>●パソコン・スマホ・タブレット相談室 (碓日寺公民館)→p26</li> </ul>	27		28	<ul style="list-style-type: none"> <li>●なごみ昼食会 (碓日寺総合福祉会館)</li> <li>●もこもこのおはなし会 (七宝公民館)→p26</li> </ul>	29	昭和の日 <ul style="list-style-type: none"> <li>●この本だいすきの会のよみきかせ (碓日寺公民館)→p26</li> </ul>
30	<div style="border: 2px solid green; padding: 10px;"> <p>広報あま4月号に掲載されている内容は、新型コロナウイルス感染症の状況により変更となる場合があります。詳しくは各問合せ先にお問い合わせください。</p> </div>												

## 【今月の表紙】

1月14日(土)に愛・地球博記念公園で「第15回愛知県市町村対抗駅伝競走大会」が開催されました。選手一同全力で走り切りました。あま市の順位は第27位でした。【関連ページ 25ページ】

広告

不動産に関するご相談は、地域密着・地元不動産会社へ  
お気軽にご相談ください。

**株式会社 あま土地**  
AmaTochi

**売却・買取物件募集中**

売却 購入 住み替え  
価格査定 有効活用 即金買取

愛知県知事(4)第20793号 あま市七宝町桂城之郷28番地 さかい珈琲店  
052-441-3747

鳳凰殿 美和 朱雀殿  
清須市一場福島1244-1  
あま市花正七反地40-1  
あま市七宝町川部出屋敷73

永遠の旅立ちに真心こめて  
葬儀専用ホール

年中無休・24時間体制・駐車場完備

0120-09-8128

セレネアの会 会員募集中

毎月第二土曜日住まいの相談会開催中！  
完全予約制！お気軽にお問合せください！

明治24年創業～地域密着工房～  
サイトウ建築株式会社

052-444-0269  
http://saitoukenchiku.com/  
あま市基目寺桑丸56番地

2018年  
ショールームOPEN！  
Instagramで  
施工事例UPしてます！

弁護士法人 心  
電話・TV電話相談対応

相続・遺言・交通事故・後遺障害・労災・障害年金  
過払い金・借金・企業法務・労務・刑事事件他

相談料0円 夜間・土日祝相談可 (要予約)

0120-262-403

名古屋駅2分 松坂屋名古屋店内 (栄場町駅5分、栄場5分)

平日9時～21時・土日祝9時～18時受付

052-444-0269

スタッフ募集中！  
詳しくはHPへ

赤ちゃんからお年寄りまで 家族みんなのクリニック

内科 小児科 泌尿器科  
訪問診療 オンライン診療

※内視鏡は行っておりません

よつ葉ファミリークリニック YOTSUBA FAMILY CLINIC  
052-526-6767

住所：あま市新居屋郷111-1

事務所移転しました  
あま市木田道下36番地

名鉄木田駅南口、美和交番南側の道を東へ徒歩すぐ

山田裕也法律事務所

弁護士 山田裕也 弁護士 山田朝子  
愛知県弁護士会所属

借金・相続・離婚・交通事故・労働問題・刑事等  
電話、メールフォームからご予約ください

【受付】平日9時～18時  
052-414-7762

山田裕也法律事務所 検索

合同会社 リエゾン

訪問看護ステーション 結い

ご自宅での看護 気軽にご相談ください

TEL 052-217-5620  
あま市七宝町  
安松十四丁目12-3

HPはこちらから！

0才からの習いごと  
スイミングを始めよう！

1ヶ月 おためし教室  
4月コース  
参加費 2200円(4回)

入会キャンペーン実施中

WE B予約受付中！！

あま大浴 スイミングスクール  
〒490-1144 大治町西條柳原100 TEL.052-444-9500  
https://amaoharu.kls.co.jp/

財源確保のため有料広告を掲載しています。広告については市が推奨するものではありません。内容に関しては直接広告主へお問い合わせください。

広報あま

令和5年4月発行

発行人／あま市長 編集／あま市役所市長公室人事秘書課  
〒490-1292 愛知県あま市木田戌亥18番地1 TEL (052) 444-1001 (代) FAX (052) 441-8330  
あま市公式ウェブサイト <https://www.city.ama.aichi.jp> E-mail [ama@city.ama.lg.jp](mailto:ama@city.ama.lg.jp)  
見やすく、読み間違えの少ないフォント「ユニバーサルデザインフォント」を使用しています。

市公式ウェブサイト



マチイロ



スマートフォンの  
無料アプリ  
(マチイロ)で  
広報あまが  
閲覧できます。

