

令和5年度

図書館年報



©AMA CITY Tourist Association

あま市美和図書館

目 次

1. あま市美和図書館の歩み	1～2
2. 施設の概要	3
3. 図書館の利用案内	4
4. 組織図	5
5. 図書館予算	5
6. 図書館資料	
(1) 分類別蔵書数	6
(2) 雑誌タイトル一覧	7
(3) 視聴覚資料保有点数	7
(4) 新聞タイトル一覧	7
7. 利用者登録状況	
(1) 個人	8～9
(2) 団体	10
8. 図書館利用状況	
(1) 月別開館日数・入館者数・個人貸出状況	11
(2) 年代別個人貸出状況	11
(3) 年齢層別個人貸出状況(冊数)	12
(4) 分類別個人貸出状況(冊数)	12
(5) 資料区分別個人貸出状況(冊数)	13
(6) 予約	13
(7) リクエスト	13
(8) コピーサービス	13
(9) 月別資料利用状況(団体貸出)	13
(10) ベストリーダー	14
9. 各種指標	15
10. 事業実績	
(1) 各種展示	16～19
(2) おはなし会	19
(3) 催し	19～22
(4) 乳幼児・児童サービス	22
(5) 学校支援サービス	23
11. 図書館ボランティア協力会	
(1) 団体	24～25
(2) 個人	25
12. あま市美和図書館の管理及び運営に関する規則	26～31
13. あま市美和図書館ボランティア協力会規約	32～33

※ 表紙はあま市観光協会公認キャラクター「あまくま」の図書館版です。
あま市美和図書館が30周年を迎えるにあたり、あまくま図書館版
「本を読むあまくま」を作成しました。

1. あま市美和図書館の歩み

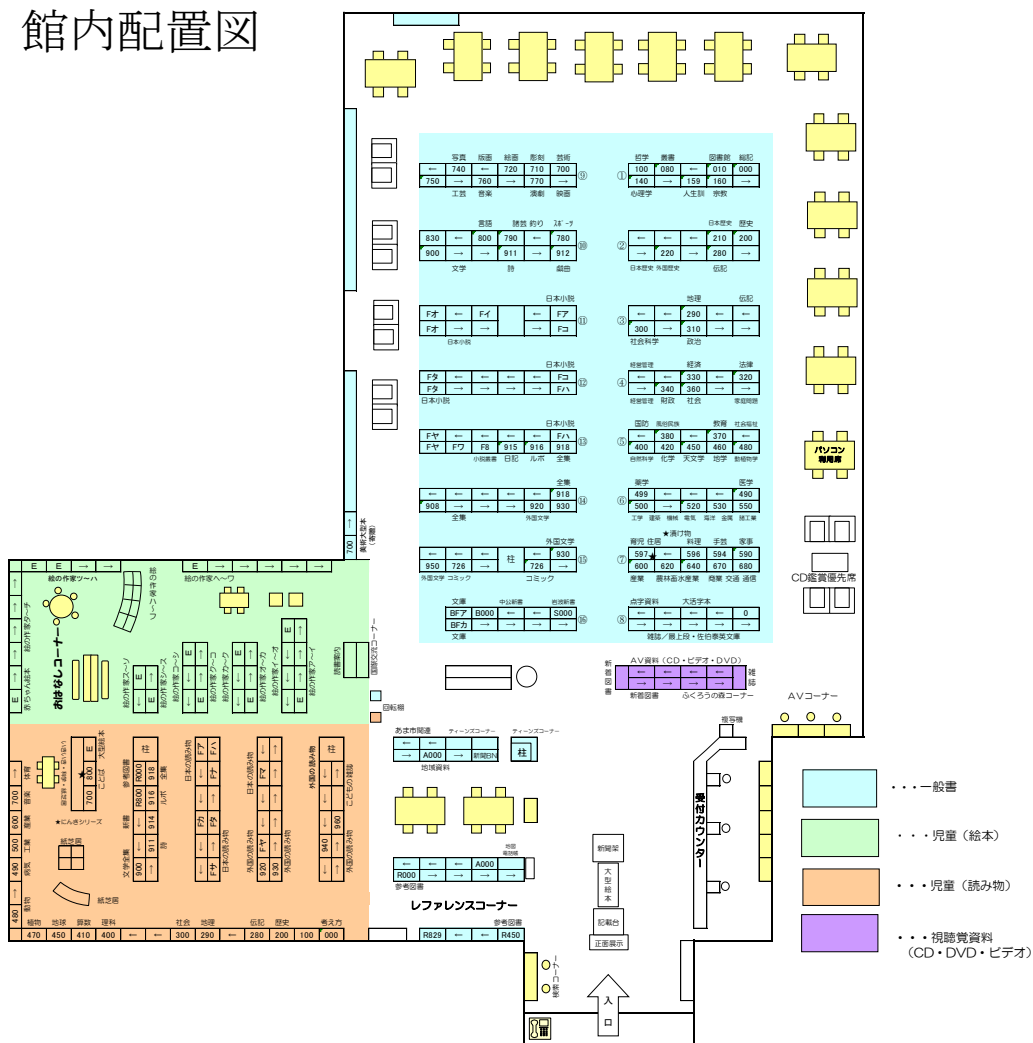
昭和54年	4月	中央公民館竣工に伴い図書室を設置
60年	3月	図書の館外貸出開始（2冊・2週間以内/1人）
平成3年	4月	第2次総合計画に基づく文化会館・図書館の建設計画開始
	4年	9月 文化会館・図書館建設工事着工
	5年	7月 図書利用カードのデザイン公募
		9月 図書館資料選定委員会発足 (図書館資料選定委員会は現図書館運営協議会)
	6年	3月 中央公民館図書室閉鎖 文化会館・図書館竣工
		5月 図書利用カードのデザイン決定
		7月 条例、規則の制定 図書館開館 コンピュータによる蔵書数約36,000冊の個人貸出開始 図書の個人貸出の条件変更（5冊・15日以内/1人） (開館記念式典12日 一般の利用及び貸出業務開始12日午後)
	8年	1月 図書館自主事業開始 図書館へ進呈された郷土玩具の展示開始
11年	7月	規則改正
13年	3月	コンピュータのシステム更新（オフコンからパソコンへ） 愛知県図書館とのオンライン化（ダイヤルアップ接続）
	4月	インターネットによる資料検索と予約の開始 インターネット接続の来館者用パソコンを館内に設置
14年	3月	携帯電話による資料検索と予約の開始 インターネット接続の来館者用パソコン増設
	9月	国立国会図書館総合目録ネットワークへの参加 愛知県図書館とのオンラインシステムのインターネット化
15年	9月	規則改正
16年	4月	規則改正 図書の個人貸出の条件変更（6冊・15日以内/1人） 図書館ボランティア協力会加入者の登録開始
18年	12月	国立国会図書館・国立国会図書館国際子ども図書館 「図書館間貸出」加入
19年	6月	規則改正
20年	2月	規則改正 コンピュータのシステム更新
	4月	指定管理者制度導入 祝日開館開始 図書宅配サービス開始
22年	3月	3町合併により「あま市美和図書館」に館名変更
	4月	指定管理者更新

24年	1月	規則改正
	2月	あま市広告入り雑誌の無償提供者募集開始
25年	2月	規則改正
	3月	コンピュータのシステム更新
	4月	指定管理者更新
28年	3月	規則改正
	9月	規則改正
30年	3月	コンピュータのシステム更新
	4月	指定管理者更新
令和 2年	3月	新型コロナウイルス感染症拡大による緊急事態宣言に伴い臨時休館 (愛知県独自の緊急事態宣言 4/10～5/31、休館 3/3～6/30)
	7月	規則改正 図書館再開
3年	1月	新型コロナウイルス感染症拡大による緊急事態宣言に伴い臨時休館 (緊急事態宣言 1/14～2/28、休館 1/14～2/28)
	3月	図書館再開
	4月	規則改正 図書利用カード有効期限3年間の開始
	5月	新型コロナウイルス感染症拡大による緊急事態宣言に伴い臨時休館 (緊急事態宣言 5/12～6/20、休館 5/12～5/31)
	6月	図書館再開
	8月	新型コロナウイルス感染症拡大による緊急事態宣言に伴い臨時休館 (緊急事態宣言 8/27～9/30、休館 8/29～9/30)
	10月	図書館再開
4年	2月	図書除菌機設置
5年	3月	コンピュータのシステム更新
5年	4月	指定管理者更新
5年1	1月	規則改正 図書の個人貸出の条件変更(10冊・15日以内/1人)

2. 施設の概要

所在地	〒490-1205 あま市花正地先1番地1 (文化の杜)
建物の名称	あま市美和文化会館・図書館(複合施設)
	TEL : (052) 449-1070
	FAX : (052) 443-7496
	URL
	インターネット : https://www.city.ama.aichi.jp
	携帯電話 : http://mobile.city.ama.aichi.jp/
	X(Twitter) : https://twitter.com/AmaMiwalib
	Instagram : https://www.instagram.com/amamiwalib/
建物構造	鉄筋コンクリート造3階建
建築面積	3,421.14㎡
延床面積	5,518.05㎡ うち図書館部分 1階753.84㎡
設備	一般書コーナー、児童書コーナー、雑誌コーナー、新聞コーナー、大型絵本コーナー、ティーンズコーナー、情報コーナー、点字・録音資料コーナー、ブラウジングコーナー、AVコーナー、レファレンスコーナー、検索(利用者向OPAC)コーナー、利用者向けPCコーナー、おはなしコーナー、企画展示コーナー、受付カウンター、閉架書庫、ブックポスト

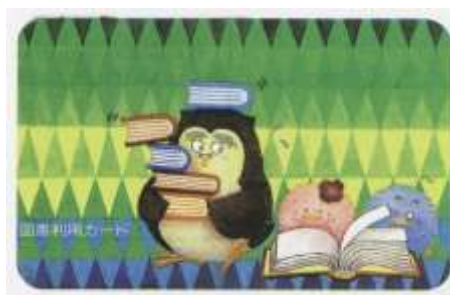
館内配置図



3. 図書館の利用案内

開館時間	午前9時～午後5時（9月～3月） 午前9時～午後6時（4月～8月）
休館日	毎週月曜日（祝日の場合は開館） 年末年始（12月29日～翌年の1月3日） 館内整理日（第4金曜日：ただし、2、8、12月及び祝日を除く） 特別整理期間（年6日以内の任意期間）
館内閲覧	開架資料の閲覧は自由 閉架資料（書庫内の資料）はカウンターへ利用申請後閲覧可
個人貸出	「図書利用カード」が必要（無料で随時発行、有効期限は3年間） 「図書利用カード」の発行は来館時に住所・氏名等が確認できるもの（健康保険証、運転免許証、学生証等）を持参し「図書利用カード申込書」を記入後カウンターへ提出 貸出は1人10冊まで15日間利用可
団体貸出	団体登録が必要で、1団体100冊まで2ヶ月間利用可
返却	図書利用カードは不要、本のみカウンターへ 休館日・閉館後に本を返却する場合は「返却ポスト」へ
予約	貸出中の本を利用したい場合「貸出中の本の予約申込書」を記入しカウンターへ提出、取り置きができたなら電話にて連絡 インターネット・携帯電話・OPACからの予約の場合、メールアドレス・パスワードを登録して予約を申し込み、取り置きができたならメールにて連絡 URL： https://opac.libcloud.jp/miwalib/
リクエスト	当館に所蔵していない資料はリクエストとして受け付け
資料の複写	著作権法・図書館法に基づき「図書館資料複写申請書」を記入後カウンターへ提出、有料で複写可
館内行事	当館の振興のため各種行事を行う
参考業務	資料の所蔵・所在の調査、文献調査、調べ方案内

図書利用カードについて



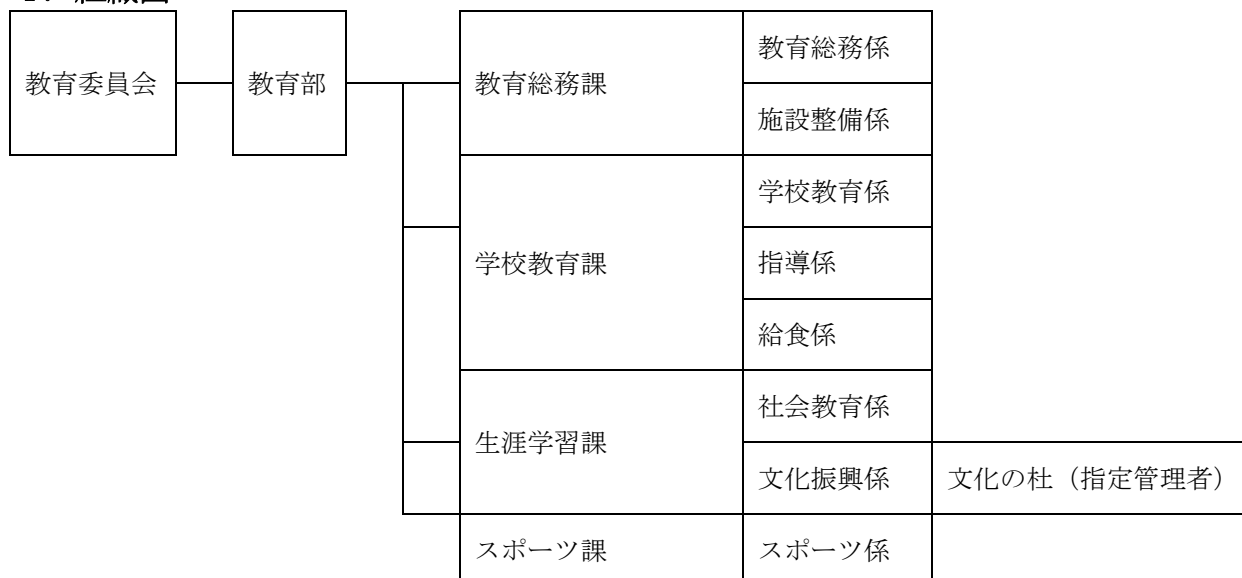
図書館開館に向けて平成6年にカードのデザインを公募して決定

「学問を司る鳥である梟(フクロウ)の仲間の
ミミズクとそのヒナをモチーフにした。

ヒナに町花の「三色すみれ」をつけた。」

溝口真澄さん(金岩)

4. 組織図



5. 図書館予算

単位：千円

	令和5年度	令和6年度
管理委託料等（市予算）	6, 117	7, 739
図書購入費（指定管理者予算）	6, 800	6, 800
合計	12, 917	14, 539

※平成20年度より指定管理者制度を導入。 ※図書購入費には雑誌・新聞も含まれます。

6. 図書館資料

(1) 分類別蔵書数

令和6年3月31日現在

区 分		蔵 書 数	構 成 比	(%)
一 般 書	0 総 記	2,022	2.3	67.1
	1 哲 学	2,756	3.2	
	2 歴 史	7,273	8.3	
	3 社 会 科 学	12,263	14.0	
	4 自 然 科 学	6,432	7.4	
	5 工 学	6,692	7.7	
	6 産 業	2,528	2.9	
	7 芸 術	9,583	11.0	
	8 言 語	1,116	1.3	
	9 文 学	29,978	34.3	
	参 考 資 料	2,687	3.1	
	地 域 資 料	3,981	4.6	
小 計		87,311	100.1	
児 童 書	0 総 記	463	1.1	32.9
	1 哲 学	387	0.9	
	2 歴 史	2,274	5.3	
	3 社 会 科 学	1,780	4.2	
	4 自 然 科 学	3,554	8.3	
	5 工 学	1,201	2.8	
	6 産 業	695	1.6	
	7 芸 術	1,571	3.7	
	8 言 語	495	1.2	
	9 文 学	11,965	28.0	
	絵 本	16,241	38.0	
	参 考 資 料	224	0.5	
	紙 芝 居	1,877	4.4	
小 計		42,727	100.0	
合 計		130,038	100.0	100.0

※構成比は小数点以下第2位を四捨五入しているため小計は必ずしも100.0とはならない。

(2) 雑誌タイトル一覧 (成人向け)

令和6年3月31日現在

NO	雑誌名	発行	保存
1	AERA	週	1年
2	Animage	月	2年
3	安心 ※1	月	2年
4	一枚の繪 (え)	隔月	2年
☆	5 ESSE ※2	月	2年
6	NHKきょうの健康	月	2年
7	NHKきょうの料理	月	2年
8	NHK G-media大相撲中継	年6	2年
9	NHK趣味の園芸	月	2年
10	NHK趣味の園芸やさいの時間	隔月	2年
☆	11 NHKすてきにハンドメイド	月	2年
12	男の隠れ家	月	2年
13	オレンジページ	月2	2年
14	音楽の友	月	2年
15	CARandDRIVER	月	2年
16	会社四季報	季刊	2年
17	学校図書館	月	2年
18	家庭画報	月	2年
19	暮らしの手帖	隔月	永年
☆	20 クロワッサン	月2	2年
21	芸術新潮	月	2年
22	月刊おりがみ	月	2年
23	月刊ドラゴンズ	月	2年
24	Get Navi	月	2年
25	KELLY	隔月	2年
26	健康365 ※3	月	2年
27	現代農業	月	2年
28	子とともに ゆう&ゆう	月	2年
29	こどもの本	月	2年
30	この本読んで!	季刊	永年
31	GOLF TODAY	月	2年
32	サライ	月	2年
33	JTB時刻表	月	1年
★	34 時局	月	1年
35	週刊ベースボール	週	1年
36	将棋世界	月	1年
37	小説新潮	月	2年
38	新幼児と保育	季刊	2年
39	SCREEN	月	2年
40	STORY	月	2年
41	住まいの設計 ※4	隔月	2年
42	Sports Graphic Number	隔週	2年
43	青春と読書	月	2年
44	ダ・ヴィンチ	月	2年
45	旅の手帖	月	2年
46	たまごクラブ (初めての、中期、後期) ※5	季刊	2年
47	短歌研究	月	2年
48	ちゃぐりん	月	2年
★	49 チルチンびと	季刊	2年
50	つり人	月	2年
51	DISNEY FAN	月	2年
52	鉄道ファン	月	2年
53	天然生活	月	2年
54	Tokai Walker	季刊	2年
55	ナショナルグラフィック ※3	月	2年
56	日経トレンディ	月	2年
57	日経マネー ※6	月	2年
58	Newton	月	2年

NO	雑誌名	発行	保存
59	non-no	月	2年
60	俳句	月	2年
61	母の友	月	2年
62	ハルメク	月	2年
63	BE-PAL	月	2年
64	ひよこクラブ (初めての、中期、後期) ※5	季刊	2年
65	フォトコン	月	2年
66	婦人公論	月	2年
67	BRUTUS	月2	2年
68	プレジデント	月2	2年
69	プレジデントFamily	季刊	2年
70	文藝春秋	月	2年
71	Baby-mo ※7	季刊	2年
72	本の雑誌	月	2年
73	MEN'S CLUB	年4	2年
74	MOE	月	2年
75	Motorcyclist	月	2年
76	山と溪谷	月	2年
77	ランナーズ	月	2年
78	LEE	月	2年
79	歴史人	月	2年
80	レディブティック	隔月	2年

(児童向け)

81	かがくのとも	月	永年
82	子供の科学	月	2年
83	こどものとも	月	永年
84	こどものとも0.1.2	月	永年
85	こどものとも (年少版)	月	永年
86	こどものとも (年中向き)	月	永年
87	ジュニアエラ	月	2年
88	たくさんのふしぎ	月	永年
89	ちいさなかがくのとも	月	永年
90	歴史人kids ※8	年3	2年

★は寄贈 ☆は無償提供

※1 R5.4月号で休刊 ※5 R5春号で受入停止

※2 R5.7月号より無償 ※6 R5.5月号から有償

※3 R5.7月号より受入 ※7 R5夏号より受入

※4 R5.6月号で休刊 ※8 R5.9月号より受入

(3) 視聴覚資料保有点数

区 分	点 数
コンパクトディスク	1,163
カセットテープ	214
レーザーディスク	53
ビデオテープ	1,048
DVD	301
合 計	2,779

(4) 新聞タイトル一覧

NO	新聞名	発行	保存
1	朝日新聞 ※9	朝:夕	1年
2	中日新聞	朝:夕	1年
3	日本経済新聞	朝:夕	1年
4	毎日新聞	朝	1年
5	読売新聞	朝	1年
6	中日スポーツ	朝	1年
7	赤旗 (寄贈)	朝	1年
8	読売KODOMO新聞	週	1年
9	朝日中高生新聞	週	1年

※9 夕刊は5月~休刊

7. 利用者登録状況

(1) 個人

区分	年代	幼 児		小 学 生		中 学 生		一 般		合 計	構 成 比
		男	女	男	女	男	女	男	女	(人)	(%)
市	二 ッ 寺	6	14	29	22	19	13	535	753	1,391	2.5
	東 溝 口	1	2	5	2	3	4	101	111	229	0.4
	花 正	7	4	13	11	11	9	246	326	627	1.1
	花 長	3	7	16	15	15	11	519	654	1,240	2.3
	木 折	8	5	15	9	8	11	140	197	393	0.7
	富 塚	5	6	12	11	3	9	259	337	642	1.2
	古 道	3	5	11	9	3	13	328	434	806	1.5
	金 岩	9	6	9	9	5	3	250	340	631	1.1
	木 田	36	45	91	88	67	75	2,021	2,795	5,218	9.5
	森 山	2	3	9	7	9	13	253	375	671	1.2
	中 橋	11	6	8	11	11	14	309	395	765	1.4
	丹 波	1	1	7	8	6	10	171	219	423	0.8
	蜂 須 賀	5	7	12	15	13	16	432	585	1,085	2.0
	篠 田	41	32	101	100	53	77	1,811	2,716	4,931	9.0
	北 苺	2	2	10	13	5	3	152	204	391	0.7
	小 橋 方	3	3	6	7	7	13	350	505	894	1.6
乙 之 子	0	3	13	4	3	4	182	217	426	0.8	
小 計	143	151	367	341	241	298	8,059	11,163	20,763	37.8	
内	七宝町沖之島	7	7	16	15	19	11	311	539	925	1.7
	七宝町遠島	6	7	23	16	13	14	373	631	1,083	2.0
	七宝町安松	3	6	11	13	6	9	183	351	582	1.1
	七宝町秋竹	11	12	26	10	10	16	246	377	708	1.3
	七宝町桂	6	8	18	15	16	23	322	606	1,014	1.8
	七宝町下田	4	2	9	13	10	5	166	337	546	1.0
	七宝町川部	4	4	16	15	21	22	302	582	966	1.8
	七宝町伊福	1	0	4	9	1	16	142	263	436	0.8
	七宝町下之森	1	3	6	2	1	0	46	82	141	0.3
	七宝町徳実	0	0	0	0	0	2	11	26	39	0.1
	七宝町鷹居	1	1	3	4	3	2	66	117	197	0.4
	七宝町鯉橋	1	0	1	3	2	1	75	107	190	0.3
小 計	45	50	133	115	102	121	2,243	4,018	6,827	12.4	

※構成比及び合計は小数点以下第2位を四捨五入しています。

区分		年代		小学生		中学生		一般		合計 (人)	構成比 (%)
		男	女	男	女	男	女	男	女		
市	甚目寺	23	29	70	78	36	53	788	1,358	2,435	4.4
	本郷	7	7	16	25	15	23	191	369	653	1.2
	坂牧	7	4	10	12	7	6	64	128	238	0.4
	下萱津	4	2	4	7	3	7	88	157	272	0.5
	中萱津	4	2	13	21	7	11	82	235	375	0.7
	上萱津	9	2	11	17	11	11	204	376	641	1.2
	栄	0	0	0	0	0	0	1	7	8	0.0
	西今宿	2	6	9	20	7	7	183	299	533	1.0
	森	17	17	33	33	17	17	406	744	1,284	2.3
	方領	1	1	4	6	4	3	18	46	83	0.2
	石作	7	4	10	13	5	2	56	114	211	0.4
	小路	8	10	15	18	12	21	179	292	555	1.0
	新居屋	32	36	86	115	41	48	860	1,469	2,687	4.9
	その他	0	0	0	0	0	0	13	22	35	0.1
小計		121	120	281	365	165	209	3,133	5,616	10,010	18.2
市内計		309	321	781	821	508	628	13,435	20,797	37,600	68.4
市外	大治町	22	25	63	92	41	60	707	1,380	2,390	4.3
	蟹江町	3	1	3	6	0	0	114	176	303	0.6
	飛島村	0	0	0	0	0	0	9	8	17	0.0
	津島市	7	7	36	36	24	34	1,630	2,678	4,452	8.1
	愛西市	0	5	2	7	12	7	527	869	1,429	2.6
	弥富市	0	0	2	2	0	0	35	48	87	0.2
	稲沢市	12	11	27	30	26	30	1,948	3,127	5,211	9.5
	一宮市	0	0	0	2	1	1	115	142	261	0.5
	清須市	1	0	0	1	4	5	617	1,040	1,668	3.0
	北名古屋市	0	0	0	0	0	1	15	19	35	0.1
	名古屋市	1	2	2	8	4	5	386	458	866	1.6
	愛知県	0	0	1	0	1	0	136	157	295	0.5
	県外	1	3	3	3	4	2	149	172	337	0.6
	その他	0	0	0	0	0	0	0	0	0	0.0
市外計		47	54	139	187	117	145	6,388	10,274	17,351	31.6
合計		356	375	920	1,008	625	773	19,823	31,071	54,951	100.0

(2) 団体

あま市美和歴史民俗資料館
あま市美和公民館
あま市七宝公民館
あま市七宝公民館読書室
あま市甚目寺公民館図書室
あま市学校給食センター
あま市美和子育て支援センター
あま市人権推進課
あま市高齢福祉課
あま市教育委員会学校教育課
あま市教育委員会生涯学習課
美和つどいの広場
あま市美和児童館
あま市美和児童クラブ
あま市美和東部児童クラブ
あま市美和南部児童クラブ
あま市美和北部児童クラブ

あま市社会福祉協議会デイサービス
きらきら園
すみれの里
ひまわり作業所
社団法人 シルバー人材センター
病児病後児保育室
音訳あま

あま市立正則保育園
あま市立篠田保育園
美和こども園
あま市立七宝小学校
あま市立宝小学校
あま市立伊福小学校
あま市立秋竹小学校
あま市立美和小学校
あま市立正則小学校
あま市立篠田小学校
あま市立美和東小学校
あま市立甚目寺小学校
あま市立甚目寺南小学校
あま市立甚目寺東小学校
あま市立甚目寺西小学校
あま市立美和中学校
あま市立甚目寺南中学校
愛知県立美和高等学校

もこもこの会
語りの会おはなしペロリ
子どもの本の会
美和おはなしグループ グー・チョキ・パー
美和読書会

8. 図書館利用状況

(1) 月別開館日数・入館者数・個人貸出状況

	開館日数	入館者数	個人貸出数			内訳(市内)			内訳(市外)		
			(人)	(冊)	平均(冊)	(人)	(冊)	平均(冊)	(人)	(冊)	平均(冊)
4月	25	10,101	4,612	19,006	4.1	3,857	15,866	4.1	755	3,140	4.2
5月	25	10,458	4,285	17,036	4.0	3,534	14,037	4.0	751	2,999	4.0
6月	25	11,245	4,377	17,128	3.9	3,585	14,149	3.9	792	2,979	3.8
7月	26	14,548	5,444	21,709	4.0	4,589	18,327	4.0	855	3,382	4.0
8月	26	17,387	6,039	23,755	3.9	5,099	20,018	3.9	940	3,737	4.0
9月	26	13,661	4,791	18,492	3.9	3,965	15,244	3.8	826	3,248	3.9
10月	26	13,335	4,684	18,147	3.9	3,896	15,050	3.9	788	3,097	3.9
11月	25	13,242	4,214	18,679	4.4	3,396	15,170	4.5	818	3,509	4.3
12月	24	10,765	3,903	18,758	4.8	3,214	15,221	4.7	689	3,537	5.1
1月	24	11,515	4,124	18,847	4.6	3,302	15,016	4.5	822	3,831	4.7
2月	20	10,005	3,578	16,941	4.7	2,968	13,767	4.6	610	3,174	5.2
3月	26	12,288	5,039	22,860	4.5	4,100	18,328	4.5	939	4,532	4.8
合計	298	148,550	55,090	231,358	4.2	45,505	190,193	4.2	9,585	41,165	4.3

(2) 年代別個人貸出状況

	幼児			小学生			中学生			一般		
	(人)	(冊)	平均(冊)	(人)	(冊)	平均(冊)	(人)	(冊)	平均(冊)	(人)	(冊)	平均(冊)
4月	471	2,411	5.1	704	3,278	4.7	133	562	4.2	3,304	12,755	3.9
5月	443	2,142	4.8	523	2,508	4.8	115	440	3.8	3,204	11,946	3.7
6月	467	2,254	4.8	594	2,724	4.6	136	550	4.0	3,180	11,600	3.6
7月	686	3,327	4.8	1,026	4,720	4.6	183	716	3.9	3,549	12,946	3.6
8月	823	3,876	4.7	1,363	5,813	4.3	167	615	3.7	3,686	13,451	3.6
9月	612	2,900	4.7	721	3,210	4.5	107	442	4.1	3,351	11,940	3.6
10月	556	2,685	4.8	668	3,140	4.7	109	420	3.9	3,351	11,902	3.6
11月	465	2,565	5.5	605	3,251	5.4	97	418	4.3	3,047	12,445	4.1
12月	419	2,741	6.5	535	3,296	6.2	82	443	5.4	2,867	12,278	4.3
1月	426	2,517	5.9	572	3,267	5.7	94	459	4.9	3,032	12,604	4.2
2月	355	2,267	6.4	454	2,866	6.3	98	428	4.4	2,671	11,380	4.3
3月	509	2,961	5.8	723	4,406	6.1	123	652	5.3	3,684	14,841	4.0
合計	6,232	32,646	5.2	8,488	42,479	5.0	1,444	6,145	4.3	38,926	150,088	3.9

(3) 年齢層別個人貸出状況(冊数)

区分	男	構成比	女	構成比	合計	構成比
0～6歳	15,402	17.5%	17,244	12.0%	32,646	14.1%
7～12歳	20,946	23.8%	21,533	15.0%	42,479	18.4%
13～15歳	2,759	3.1%	3,386	2.4%	6,145	2.7%
16～18歳	922	1.0%	1,695	1.2%	2,617	1.1%
19～22歳	791	0.9%	1,073	0.7%	1,864	0.8%
23～29歳	1,180	1.3%	3,121	2.2%	4,301	1.9%
30～39歳	6,220	7.1%	24,354	17.0%	30,574	13.2%
40～49歳	10,225	11.6%	28,727	20.0%	38,952	16.8%
50～59歳	7,424	8.4%	14,996	10.5%	22,420	9.7%
60歳以上	22,071	25.1%	27,259	19.0%	49,330	21.3%
その他	30	0.0%	0	0.0%	30	0.0%
合計	87,970	100.0%	143,388	100.0%	231,358	100.0%

※構成比及び合計は小数点以下第2位を四捨五入しています。

(4) 分類別個人貸出状況(冊数)

区分 分類	一般書		児童書	
	冊数	比率	冊数	比率
0 総記	1,164	1.1%	1,210	1.0%
1 哲学	2,892	2.7%	1,971	1.6%
2 歴史	6,008	5.6%	8,177	6.6%
3 社会科学	7,643	7.1%	2,757	2.2%
4 自然科学	5,404	5.0%	10,452	8.5%
5 工学技術	8,590	8.0%	4,678	3.8%
6 産業	2,372	2.2%	1,544	1.2%
7 芸術	18,692	17.4%	6,891	5.6%
8 語学	943	0.9%	1,466	1.2%
9 文学	41,303	38.4%	19,369	15.7%
A 地域資料				
R 参考資料				
E 絵本	-	-	63,256	51.1%
C 紙芝居	-	-	1,915	1.5%
Z 雑誌	12,040	11.2%	-	-
視聴覚資料※	222	0.2%	-	-
その他	398	0.4%	1	0.0%
合計	107,671	100.0%	123,687	100.0%

※視聴覚資料は館内利用のみ。構成比及び合計は小数点以下第2位を四捨五入しています。

(5) 資料区分別個人貸出状況(冊数)

	一般書	児童書	視聴覚資料(館内)	雑誌	その他	合計
4月	7,995	9,903	4	1,073	31	19,006
5月	7,241	8,727	11	1,021	36	17,036
6月	7,188	8,926	8	972	34	17,128
7月	8,187	12,475	22	990	35	21,709
8月	8,878	13,826	38	976	37	23,755
9月	7,647	9,872	32	909	32	18,492
10月	7,568	9,580	12	958	29	18,147
11月	7,790	9,818	14	1,024	33	18,679
12月	7,669	9,968	10	1,073	38	18,758
1月	7,985	9,779	32	1,029	22	18,847
2月	7,311	8,722	11	872	25	16,941
3月	9,559	12,091	28	1,143	39	22,860
合計	95,018	123,687	222	12,040	391	231,358

(6) 予約

受付冊数	11,480冊
------	---------

(7) リクエスト

購入冊数	279冊
相互貸借	465冊

(8) コピーサービス

件数	328件	1,511枚
----	------	--------

※相互貸借は他館からの借受冊数

(9) 月別資料利用状況(団体貸出)

月	開館日数	一般書	児童書	視聴覚資料	雑誌	その他	計
4月	25	214	184	0	3	6	407
5月	25	226	130	0	10	11	377
6月	25	73	170	0	6	6	255
7月	26	211	197	0	10	10	428
8月	26	73	78	0	5	11	167
9月	26	201	139	0	3	15	358
10月	26	78	245	0	6	15	344
11月	25	194	213	0	5	12	424
12月	24	109	102	0	1	11	223
1月	24	240	136	0	0	11	387
2月	20	108	105	0	10	6	229
3月	26	238	126	0	6	10	380
合計	298	1,965	1,825	0	65	124	3,979

(10) ベストリーダー

① 一般書

順	資料名	著者	出版者	回数
1	11文字の殺人	東野 圭吾	光文社	34
2	あるかしら書店	ヨシタケ シンスケ	ポプラ社	30
3	税金で買った本 1	ずいの	講談社	30
4	大家さんと僕	矢部 太郎	新潮社	30
5	祝祭のハングマン	中山 七里	文藝春秋	29
6	変な絵	雨穴	双葉社	29
7	ラプラスの魔女	東野 圭吾	KADOKAWA	28
8	同志少女よ、敵を撃て	逢坂 冬馬	早川書房	28
9	そして、バトンは渡された	瀬尾 まいこ	文藝春秋	28
10	マル暴ディーヴァ	今野 敏	実業之日本社	28

② 児童書

順	資料名	著者	出版者	回数
1	アンパンマンとまほうのロープ	やなせ たかし	フレーベル館	68
2	ぐりとぐら	中川 李枝子	福音館書店	63
3	おぼけのてんぷら	せな けいこ	ポプラ社	62
4	かいけつゾロリの大金もち	原 ゆたか	ポプラ社	62
5	ねないこだれだ	せな けいこ	福音館書店	58
6	バムとケロのさむいあさ	島田 ゆか	文溪堂	56
7	チャレンジミッケ! 6	ウォルター ウィック	小学館	54
8	だるまさんが	かがくい ひろし	ブロンズ新社	52
9	バムとケロのそらのたび	島田 ゆか	文溪堂	51
10	かいけつゾロリのクイズ王	原 ゆたか	ポプラ社	50

③ ビデオ・DVD

順	資料名	著者名	出版者	回数
1	チャーリーとチョコレート工場	ティム・バートン	ワーナー・ホーム・ビデオ	6
2	オーシャンズ11	スティーブン・ソダーバーグ	ワーナー・ホーム・ビデオ	6
3	君の名は。	新海 誠	東宝	5
4	借りぐらしのアリエッティ	米林 宏昌	ウォルト・ディズニー・スタジオ・ジャパン	4
5	映画クレヨンしんちゃん 嵐を呼ぶモーレツ!オケ帝国の逆襲	原 恵一	シンエイ動画	4
6	アナと雪の女王	クリス・バック	ウォルト・ディズニー・スタジオ・ジャパン	4
7	1リットルの涙	木藤 亜也	オールアウト	4
8	ふしぎ駄菓子屋銭天堂 1巻		日本コロムビア	4
9	ジェネラル・ルージュの凱旋	中村 義洋	TBS	3
10	花のあと	中西 健二	ポニーキャニオン	3

④ CD・カセットテープ

順	資料名	著者名	出版者	回数
1	北島三郎全曲集 峠/まつり	北島 三郎	日本クラウン	3
2	北島三郎全曲集 港春秋/風雪ながれ旅	北島 三郎	日本クラウン	2
3	特選集 雨月伝説	小林 幸子	日本コロムビア	2
4	長崎・よこはま・みなと唄	五木 ひろし	Tokuma Japan Communications	2
5	日本の恋と、ユーミンと。	松任谷 由実	EMIミュージック・ジャパン	2
6	演歌の花道 クラウン編	吉 幾三ほか	日本クラウン	2
7	ベスト・セレクション	青い三角定規	日本フォノグラム	1
8	マスカレード	庄野 真代	日本コロムビア	1
9	坂本冬美リクエストベスト16	坂本 冬美	東芝EMI	1
10	空港	テレサ・テン	ポリドール	1

9. 各種指標

○ 基礎データ

区 分	令和3年度	令和4年度	令和5年度
人 口 A	88,809 人	88,720 人	88,632 人
登 録 者 数 (市内) B	35,857 人	36,757 人	37,600 人
(市外) C	16,815 人	17,087 人	17,351 人
入 館 者 数 D	95,364 人	133,959 人	148,550 人
利 用 者 数 E	43,586 人	51,954 人	56,441 人
貸 出 点 数 F	180,265 点	214,378 点	235,337 点
資 料 点 数 G	133,888 点	136,407 点	137,489 点
開 館 日 数 H	256 日	291 日	298 日
スタッフ数(臨時スタッフ含む) I	13 人	14 人	14 人
購 入 点 数	3,018 点	2,911 点	3,208 点
除 籍 点 数	813 点	838 点	2,847 点

※登録者数、利用者数、貸出点数には団体登録利用者も含まれます。人口は令和6年3月現在。

※貸出点数には雑誌と視聴覚資料も含まれます。

※購入点数、除籍点数は令和3年度からの掲載とします。

○ 利用指標

区 分	令和3年度	令和4年度	令和5年度
登 録 率 $B/A \times 100$	40.4 %	41.4 %	42.4 %
人口一人当たりの入館回数 D/A	1.1 回	1.5 回	1.7 回
人口一人当たりの利用回数 E/A	0.5 回	0.6 回	0.6 回
人口1人当たりの貸出点数 F/A	2.0 点	2.4 点	2.7 点
登録者1人当たりの利用回数 $E/B+C$	0.8 回	1.0 回	1.0 回
登録者1人当たりの貸出点数 $F/B+C$	3.4 点	4.0 点	4.3 点
利用者一回当たりの貸出点数 F/E	4.1 点	4.1 点	4.2 点
1日平均入館者数 D/H	373 人	460 人	498 人
1日平均利用者数 E/H	170 人	179 人	189 人
1日平均貸出点数 F/H	704 点	737 点	790 点
人口1人当たりの資料点数 G/A	1.5 点	1.5 点	1.6 点
蔵 書 回 転 率 $F/G \times 100$	135 %	157 %	171 %
スタッフ1人当たりの利用者数 E/I	3,353 人	3,711 人	4,032 人
スタッフ1人当たりの貸出回数 F/I	13,867 回	15,313 回	16,810 回

10. 事業実績

(1) 各種展示

展示名	内 容	開催日	会 場
特別 展 示	「戦国武将人形展」 市内在住の中ノ瀬君子氏より作品をお借りして展示しました。	4月9日(日) ～7月2日(日)	図書館内 展示ケース
	「アニメ60周年アトムのぬいぐるみ展」 アトムコレクター小池信純氏よりコレクションをお借りして展示しました。	7月9日(日) ～9月30日(土)	
	「押し花ミニ作品展 四季の風景画」 ふしぎな花倶楽部 押し花教室「鈴花」インストラクター鈴木三重子氏から作品をお借りして展示しました。	10月8日(日) ～12月10日(日)	
	「郷土玩具・辰展」 本年の干支である「たつ」の郷土玩具を展示しました。	12月17日(日) ～1月21日(日)	
	「昭和歌謡・人気スターのサイン色紙展」 あま市在住の谷川董一氏からサインをお借りして展示しました。	1月28日(日) ～3月24日(日)	
テ ー マ 展 示	読み聞かせおすすめ絵本 (小学校低・中・高学年)	通年	図書館内
	徳川家康特集	4月6日(木) ～7月2日(日)	
	本屋大賞2023	4月7日(金) ～6月30日(金)	
	ふくろうの森コーナー「第15回MOE絵本屋さん大賞」	4月7日(金) ～7月1日(土)	
	読み聞かせ春のおすすめ絵本 (小学校低・中・高学年)	4月9日(日) ～6月8日(木)	
	子どもの本の会「柴田ケイコ」	4月13日(木) ～5月11日(木)	
	日本の映画っていいね! 2023	5月6日(土) ～6月28日(水)	
	子どもの本の会「松岡享子」	5月11日(木) ～6月7日(水)	
	ふくろうの森コーナー「うさぎの絵本たち」	5月21日(日) ～6月28日(水)	
	課題図書コーナー	6月1日(木) ～8月31日(木)	
	朝ドラらんまんコーナー (牧野富太郎)	6月6日(火) ～8月31日(木)	
	子どもの本の会「たかいよしかず」	6月8日(木) ～7月13日(木)	
	読み聞かせ夏のおすすめ絵本 (小学校低・中・高学年)	6月9日(金) ～9月5日(火)	
夏のおすすめ絵本(小学校低・中・高学年・YA)	7月1日(土) ～8月31日(木)		

テーマ 展示	鉄腕アトムと仲間たち	7月1日(土) ～9月17日(日)	図書館内
	ありがとう60thぐりとぐら	7月1日(土) ～9月27日(水)	
	ふくろうの森コーナー「『〇〇歳からの』がタイトルに付く本」	7月1日(土) ～9月30日(土)	
	球技に挑戦!	7月4日(火) ～8月31日(木)	
	ふくろうの森コーナー「第169回芥川賞・直木賞」	7月4日(火) ～8月31日(木)	
	子どもの本の会「あおきひろえ」	7月13日(木) ～9月13日(水)	
	第62回青少年によい本をすすめる県民運動	8月6日(日) ～10月31日(火)	
	太鼓の本	8月12日(土) ～9月27日(水)	
	ハロウィン	9月1日(金) ～10月31日(火)	
	ふくろうの森コーナー「ボランティア講座『わらべうたであそびましょう!』」	9月1日(金) ～11月23日 (木・祝)	
	もっと知ろうもっと語ろう認知症	9月5日(火) ～11月7日(火)	
	ふくろうの森コーナー「敬老の日読書のすすめ2023」	9月5日(火) ～12月28日(木)	
	読み聞かせ秋のおすすめ絵本(小学校低・中・高学年)	9月6日(水) ～11月30日(木)	
	子どもの本の会「田中清代」	9月14日(木) ～10月11日(水)	
	歴史講演会「どうする家康 関ヶ原合戦編」	9月24日(日) ～12月28日(木)	
	ふくろうの森コーナー「草花みどりと牧野富太郎」	10月6日(金) ～12月28日(木)	
	子どもの本の会「三浦太郎」	10月12日(木) ～12月14日(木)	
	わたしの一押し本	10月28日(土) ～12月17日(日)	
	人権	11月4日(土) ～12月28日(木)	
	クリスマス	11月11日(土) ～12月24日(日)	
お正月	11月25日(土) ～1月28日(日)		
読み聞かせ冬のおすすめ絵本(小学校低・中・高学年)	12月1日(金) ～3月7日(木)		

テ ー マ 展 示	子どもの本の会「今年出会った私の好きな本」	12月14日(木) ～1月10日(水)	図 書 館 内
	甲斐信枝のまなざし	12月20日(水) ～1月12日(金)	
	ふくろうの森コーナー「第170回芥川賞・直木賞」	12月27日(水) ～2月29日(木)	
	若い人に贈る読書のすすめ2024	1月4日(木) ～2月29日(木)	
	ふくろうの森コーナー「俳句・短歌・川柳」	1月4日(木) ～3月31日(日)	
	ふくろうの森コーナー「科学道100冊傑作選」	1月5日(金) ～3月31日(日)	
	昭和メモリーズ	1月6日(土) ～3月30日(土)	
	ふくろうの森コーナー「2023 Best Sellers」	1月6日(土) ～3月31日(日)	
	子どもの本の会「かさいまり」	1月11日(木) ～2月7日(水)	
	鬼がいっぱい	1月13日(土) ～2月29日(木)	
	和歌山静子	1月19日(金) ～2月29日(木)	
	おいしいお菓子を召し上がれ	1月30日(火) ～3月31日(日)	
	子どもの本の会「谷川俊太郎」	2月8日(木) ～3月13日(水)	
	A・L・C 第11号	2月21日(水) ～5月末(予定)	
	ふくろうの森コーナー 堀田あけみ	3月1日(金) ～3月31日(日)	
	はるがきた！	3月1日(金) ～5月末(予定)	
	日本の映画っていいね！2024	3月3日(日) ～4月末(予定)	
	読み聞かせ 春のおすすめ絵本(小学校低・中・高学年)	3月7日(木) ～5月末(予定)	
	子どもの本の会「やまだうたこ」	3月14日(木) ～4月10日(水)	
	ツ ブ ー ク 展 示 シ ョ	ジャック・オ・ランタン	
カラフルサンタ		12月1日(金) ～24日(日)	

展示 その他	「戦国武将人形展～福島正則没400年記念」 市内在住の中ノ瀬君子氏より作品をお借りして福島正則・蜂須賀小六などあま市に縁ある戦国武将人形について展示しました。	7月5日(水) ～21日(金)	市役所入口 展示ケース
-----------	--	--------------------	----------------

(2)おはなし会

事業名	実施内容	開催日または 延べ回数	参加者	会 場
ももこのおはなし会	絵本の読み聞かせ、わらべうた、紙芝居等を行いました。	21 回開催	231名	美和文化会館 1階ホワイエ、 図書館内 おはなしコーナー
グー・チョキ・パー のおはなし会	絵本の読み聞かせ、わらべうた、紙芝居、工作、お手玉遊び、手遊び、ストーリーテリング等を行いました。	11 回開催	402名	美和文化会館 1階ロビー、 図書館内 おはなしコーナー
グー・チョキ・パー キッズのおはなし会	子どもによる子どものためのおはなし会を行いました。	8月26日(土) 3月23日(土)	103名	図書館内 おはなしコーナー
語りの会おはなしペロリ のおはなしをきく会	ストーリーテリング	7月29日(土) 3月2日(土)	32名	図書館内 おはなしコーナー
お楽しみおはなし会	絵本の読み聞かせ、わらべうた、紙芝居等を行いました。	9 回開催	148名	図書館内 おはなしコーナー
グー・チョキ・パーのお 正月あそび	昔なつかしい羽子板、こままわし、すごろくをして遊びました。	1月13日(土)	166名	美和文化会館 多目的ホールABC

(3)催し

事業名	実施内容	開催日	参加者	会 場
ヨム キッズ 2023	映画上映会	「ふしぎ駄菓子屋銭天堂②」を 上映しました。	44名	美和文化会館 多目的ホール ABC
	ブックピクニック	「絵本をいっぱい読もう！」コ ーナーにおすすめの本を展示 し、青空の下、親子で読書を推 奨しました。	-	図書館内、 ふれあいの森
	グー・チョキ・パー のおはなし会	わらべ歌、大型絵本・紙芝居、 工作、さかなつりゲームを行 いました。	50名	美和文化会館 ホワイエ

七夕飾り	図書館来館者が願い事を短冊に書いて笹に飾りました。	6月24日(土) ～7月7日(金)	-	美和文化会館 1階ロビー
読書ラリー	年少児から高校生までを対象に期間中、5回貸出のスタンプを集めた方に粗品をプレゼントしました。	7月1日(土) ～8月31日(木)	延966名	図書館内
学習室の開設	夏休み期間中、学習室を開設しました。	7月21日(金) ～8月31日(木)	延576名	美和文化会館 アートのスペースM
ペンギンさんと虫とあそぼう！Part II	重盛ペンギン氏をお迎えし、ふれあいの森で昆虫採集をした後、標本作りを学びました。	7月30日(日)	42名	美和文化会館 多目的ホール ABC、ふれあいの森
アトムの数当てクイズ	特別展示「アニメ60周年アトムのぬいぐるみ展」のアトムの数を当てるクイズを行いました。	8月1日(火) ～8月12日(土)	-	図書館内
くまさんの名前募集	1階ロビーへプレイマットとともに設置したくまのぬいぐるみの名前を募集しました。	8月16日(水) ～12月28日(木)	253名	美和文化会館 1階ロビー
「わたしの一押し本」書評・読書画募集	利用者の一押し本の書評と読書画を募集しました。	9月2日(土) ～10月15日(日)	75点	図書館内
文化の杜フェスタ	第3部「昭和の子ども文化を語る」	熱中凝歴人倶楽部プレゼントのアトムコレクターの小池信純氏はじめ、昭和のプラモデルコレクターの方々のトークショーを行いました。	50名	美和文化会館 大ホール
	縁日コーナー	図書館スタッフや美和高校地域連携センターでゲームを行いました。	延600名	美和文化会館 1階ロビー
	駄菓子屋さん	美和おはなしグループグー・チョコキ・パーの駄菓子屋さんを開催し、売上をあま市社会福祉協議会へ寄付しました。	-	美和文化会館 1階ロビー
	グー・チョコキ・パーのおはなし会	美和おはなしグループグー・チョコキ・パーがおはなし会を行いました。	60名	図書館内 おはなしコーナー

ボランティア講座「わらべうたであそびましょ う！」		日本コダーイ協会会員山川祐 子氏を講師にお招きし、わらべ うたについて学びました。	10月11日(水)	42名	美和文化会館 多目的ホール ABC
読 書 週 間 イ ベ ン ト	グー・チョキ・パ ーのスペシャル おはなし会	美和おはなしグループグー・チ ョキ・パーがおはなし会を行 いました。	10月28日(土)	58名	美和文化会館 1階ロビー
	おさがり交換会	NPOママ・ぷらすがおさがり交 換会を行いました。		79組	美和文化会館 多目的ホール ABC
	歩行測定	訪問看護ステーションE-heart の理学療法士が歩行測定を行 いました。		20名	美和文化会館 1階ロビー
	市民活動団体な どの出展	野菜、パン、たこ焼き、コーヒ ーなどを販売していただきました。		-	美和文化会館 1階ロビー、 ふれあいの森
	「わたしの一押し 本」展示	利用者の一押し本の書評と読 書絵を掲示しました。		75点	図書館内
福島正則没後四百年タイ ムトラベルウォーク～図 書館が歴史を繋ぐ		あま市美和図書館、名古屋市 中村・富田図書館連携事業と して、戦国武将の生誕地など歴 史的スポットや図書館でスタ ンプラリーを行い、景品をプレ ゼントしました。	11月1日(水) ～12月28日(木)	延193名	図書館内およ びスタンプラ リースポット
シルバーカレッジ		あま市シルバーカレッジにて 「読書で交流」でビブリオバト ル、アニメーションなどを行 いました。	11月7日(火)	33名	美和文化会館 内シルバーカ レッジ教室
歴史講演会「どうする家 康 関ヶ原合戦編」		講師に関ヶ原歴史民俗学習館 館長飯沼暢康氏を迎え、徳川 家康や関係の深い人物、戦、 出来事を取り上げ、様々な「 どうする」についてお話いた しました。	11月19日(日)	108名	美和文化会館 多目的ホール ABC
わたしの一押し本		展示していた利用者の一押し 本の書評と読書絵ら投票によ り最優秀賞・優秀賞が9作品 選ばれました。	12月20日(水)	-	図書館内
本の福袋		図書館員おススメの本を児童 用28袋、一般14袋を貸し出 しました。	1月4日(木) ～1月8日(月・祝)	42袋	図書館内
ブックポスト設置		ヨシヅヤ甚目寺店へ返却用の ブックポストを新しく設置 しました。	2月1日(木)	-	ヨシヅヤ甚目 寺店

座談会 西城秀樹さんの話をしましょう！		特別展示「昭和歌謡・人気スターのサイン色紙展」から企画しました。	3月10日(日)	21名	美和文化会館 1階会議室
くまさんの名前決定		1階ロビーへプレイマットとともに設置したくまのぬいぐるみの名前が応募253点の中から「くまぼん」に決定しました。	3月23日(土)	-	美和文化会館 1階ロビー
夏井いつき句会ライブ		夏井いつき氏を招いて句会ライブを行いました。	3月31日(日)	508名	美和文化会館 大ホール
ワークショップ	一日図書館員	講師：図書館スタッフ 小学4年生から中学3年生までを対象に図書館の仕事を体験していただきました。	7月25日(火) ・26日(水)	延8名	図書館内
	親子で紙ヒコーキを飛ばそう！	講師：神田吉男氏 紙ヒコーキのデモンストレーション後、3種の紙ヒコーキ作りと飛行距離を競い、親子で紙ヒコーキのキャッチボールなどを行いました。	8月5日(土)	30名	美和文化会館 多目的ホール ABC
	ジャック・オ・ランタンを作ろう！	ジャック・オ・ランタンの折紙に顔を描くミニワークショップを館内で行いました。	10月1日(日) ～4日(水)	100点	図書館内
	カラフルサンタ	折紙のサンタに絵付けをするミニワークショップを館内で行いました。	11月10日(金) ～25日(土)	212点	図書館内
	押し花のフォトフレームを作ってみよう！	講師に鈴木三重子氏をお招きし、押し花のフォトフレームを作りました。	12月3日(日)	13名	美和文化会館 1階会議室

(4)乳幼児・児童サービス

事業名	実施内容	開催日または 延べ回数	実施者数	会場
ブックスタート	乳児健診の親子に対して読み聞かせとわらべうたを歌いました。 また、読み聞かせの重要性の説明や図書館等の利用案内を行ない、ブックスタートパックを手渡しました。	10回	213名	甚目寺保健センター
出張読み聞かせ	絵本の読み聞かせ、紙芝居、わらべうた、手遊び等を行いました。	106回開催	2,130名	子育て支援センター つどいの広場 七宝北部保育園 正則保育園 篠田保育園 ひかりこどもえん 青山幼稚園 明和幼稚園 美和こども園

図書館見学	篠田保育園	6月13日(火)	32名	図書館内、 美和文化会館1階ロビー
	正則保育園	6月27日(火)	27名	図書館内、 美和文化会館1階ロビー

(5)学校支援サービス

事業名	対 象	開催日	参加者	会 場
図書館見学	美和小学校2年生	11月22日(水)	44名	図書館内、 美和文化会館大ホール
職場体験	七宝中学校2年生	6月13日(火) ～15日(木)	3名	図書館内
	七宝北中学校2年生	6月20日(火) ～22日(木)	4名	図書館内
	美和中学校2年生	10月18日(水) ～20日(金)	4名	図書館内
	甚目寺中学校2年生	11月7日(火) ～9日(木)	4名	図書館内
	甚目寺南中学校2年生	11月14日(火) ～16日(木)	3名	図書館内

1 1. 図書館ボランティア協力会

(1) 団体

①美和読書会

発 足：昭和61年度、美和町中央公民館図書室講座「美和町読書教室」より

構成員数：14人

活動内容：課題本の読書後感想を話し合う

文集作成（不定期）

当館で実施しているボランティア活動：

- ・ 館内整理日の書架整理と図書のクリーニング
- ・ ブックリサイクル等図書館行事の協力

②美和おはなしグループ グー・チョキ・パー

発 足：平成4年度、美和町中央公民館図書室講座「親子読書講座」より

構成員数：9人

活動内容：図書館、小学校、公民館、児童館、作業所などでおはなし会を実施

おはなし会に必要な小道具等の作成

当館で実施しているボランティア活動：

- ・ おはなしコーナーや多目的ホールで「おはなし会」
- ・ 子育て支援サービス関連への「出張おはなし会」

③もこもこの会

発 足：平成8年度、図書館利用者からの申し出により

構成員数：14人

活動内容：当館のおはなしコーナーでおはなし会を実施

当館で実施しているボランティア活動：

- ・ 子育て支援サービス関連への「出張おはなし会」

④子どもの本の会

発 足：平成14年度、図書館講座「子どもの本を楽しむ会」より

構成員数：16人

活動内容：作家や作品についての研究会

当館で実施しているボランティア活動：

- ・ 子育て支援サービス関連への「出張おはなし会」

⑤語りの会おはなしペロリ

発 足：平成17年度、図書館講座「子どもの本を楽しむ会」より

構成員数：8人

活動内容：子どもたちへおはなしを語る（ストーリーテリング）ための学びの場

当館で実施しているボランティア活動：

- ・ おはなしコーナーで「おはなし会」

⑥図書修理ボランティア ラ・ブック

発 足：平成23年度、図書館講座「図書修理ボランティア養成講座」より

構成員数：12人

活動内容：当館の図書の修理

当館で実施しているボランティア活動：

- ・ 当館の図書の修理
- ・ ブックリサイクル等図書館行事の協力

⑦音訳あま

発 足：平成27年度

構成員数：14人

活動内容：広報あま・社協だより・議会だよりの音訳、FM77.3へ音訳データの提供、利用者向けに録音物の提供、利用者からの依頼による音訳

当館で実施しているボランティア活動：

- ・音訳者養成講座の開催
- ・利用者からの依頼による音訳

(2) 個人

当館で実施しているボランティア活動：

- ・館内のおはなし会
- ・図書のクリーニング
- ・配架

12. あま市美和図書館の管理及び運営に関する規則

平成22年3月22日

教委規則第16号

改正 平成24年1月23日教委規則第3号

平成25年2月19日教委規則第1号

平成28年3月23日教委規則第3号

平成28年9月27日教委規則第6号

令和2年7月10日教委規則第5号

(趣旨)

第1条 この規則は、あま市文化の杜条例(平成22年あま市条例第86号)第16条の規定に基づき、あま市美和図書館(以下「図書館」という。)の管理及び運営に関し必要な事項を定めるものとする。

(業務)

第2条 図書館は、次の業務を行う。

- (1) 図書、記録、紙芝居及び視聴覚資料(ビデオテープ、光ディスクその他これらに類するものをいう。)(以下「資料」という。)の収集、整理、保存及び利用に関する業務
- (2) 所蔵資料に対する予約及び未所蔵資料に対するリクエストに関する業務
- (3) 他の図書館との資料の相互貸借に関する業務
- (4) 時事に関する情報及び参考資料の紹介及び提供に関するレファレンス業務
- (5) 読書案内及び読書相談に関する業務
- (6) 読書会、研究会、講演会、講座、資料展示等の開催及び奨励に関する業務
- (7) その他図書館の目的達成のため館長が必要と認める業務

(職員及び職務)

第3条 図書館職員及び職務は、次のとおりとする。

- (1) 館長
- (2) 館長補佐
- (3) 係長及び主査
- (4) 司書及び主事
- (5) 司書補

2 館長は、上司の命を受け、図書館の事務を掌理し、所属職員を指揮監督する。

3 館長以外の職員の職務は、次の表に掲げるとおりとする。

職名	職務
館長補佐	館長を補佐する。
係長及び主査	上司の命を受け、その係に属する事務を処理する。
司書及び主事	上司の命を受け、事務をつかさどる。
司書補	上司の命を受け、事務の補助に従事する。

(休館日)

第4条 図書館の休館日は、次のとおりとする。

- (1) 国民の祝日に関する法律(昭和23年法律第178号)に規定する休日を除く月曜日
- (2) 1月1日から同月3日まで及び12月29日から同月31日まで
- (3) 館内整理日
- (4) 特別整理期間

2 前項第3号に規定する館内整理日は、毎月第4金曜日とする。ただし、2月、8月及び12月の館内整理日については、あま市教育委員会(以下「教育委員会」という。)の承認を得て、館長が定める。

3 第1項第4号に規定する特別整理期間は、毎年1回6日以内とし、教育委員会の承認を得て、館長が定める。

4 教育委員会は、必要があると認めるときは、第1項の規定にかかわらず、休館日を変更し、又は休館日を設けることができる。

(開館時間)

第5条 図書館の開館時間は、午前9時から午後5時までとする。ただし、4月から8月までの期間は、午前9時から午後6時までとする。

2 教育委員会は、必要があると認めるときは、前項の規定にかかわらず、開館時間を変更することができる。

(入館の制限)

第6条 館長は、次の各号のいずれかに該当する者に対しては、図書館への入館を拒否し、又は退館を命ずることができる。

- (1) 他人に危害を及ぼし、又は迷惑をかけるおそれのある物品若しくは動物を携行する者
- (2) 公の秩序又は善良な風俗を乱すおそれのある者
- (3) その他管理上支障があると認められる行為を行う者

(館外貸出し)

第7条 資料の館外貸出しを受けようとする者は、身分を証明する書類を提示の上、図書利用カード申込書(様式第1号)を館長に提出し、図書利用カード(様式第2号。以下「利用カード」という。)の交付を受けなければならない。

- 2 貸出点数は1人につき10点以内とし、貸出期間は15日以内とする。
- 3 館長は、必要があると認めるときは、前項の貸出点数及び貸出期間を変更することができる。
- 4 利用カードの有効期限は、交付の日から起算して3年とする。

(資料の館外貸出しの予約)

第8条 利用カードの交付を受けた者は、資料の館外貸出しの予約をすることができる。

- 2 前項の規定による予約の申請は、資料予約申込書(様式第3号)を館長に提出して行うものとする。
- 3 第1項の規定により予約を行うときの予約点数は、1人につき6点以内とする。
- 4 館長は、必要があると認めるときは、前項の予約点数を変更することができる。

(氏名等の変更)

第9条 利用カードの交付を受けた者は、当該利用カードに係る図書利用カード申込書に記載した事項に変更があったときは、速やかにその旨を館長に届け出なければならない。

(利用カードの紛失等)

第10条 利用カードの交付を受けた者で、当該利用カードを紛失したときは、速やかにその旨を館長に届け出なければならない。

- 2 前項の規定による届出があった当該利用カードは、その効力を失う。
- 3 第1項の規定により届出をした者には、利用カードを再交付する。

(利用カードの譲渡等の禁止)

第11条 利用カードの交付を受けた者は、当該利用カードを改ざんし、他人に譲渡し、又は貸与してはならない。

(資料の複写)

第12条 資料の複写をしようとする者は、資料複写申込書(様式第4号)を館長に提出し、許可を受けなければならない。

- 2 館長は、前項の資料の複写を不相当と認めるときは、これを許可しないことができる。
- 3 資料の複写について、著作権法(昭和45年法律第48号)の規定による責任は、当該複写の申込者が負わなければならない。

(団体貸出し)

第13条 館長が適当と認める各種団体は、団体貸出しを受けることができる。

- 2 団体の代表者は、団体貸出申込書(様式第4号の2)により、利用カードの交付を受け、貸出しを受けるときは、その利用カードを提出しなければならない。
- 3 貸出点数は、1団体につき100点以内とし、貸出期間は、2箇月以内とする。

(館外貸出禁止の資料)

第14条 次に掲げる資料は、館外貸出しをすることができない。ただし、館長が必要があると認めるときは、この限りでない。

- (1) 貴重図書(郷土資料等)
 - (2) 参考図書類
 - (3) 雑誌等の逐次刊行物の最新号
 - (4) 視聴覚資料
- 2 前項のただし書の規定により館外貸出しを受けようとする者は、特別貸出申込書(様式第5号)を館長に提出し、その許可を受けなければならない。

(資料の利用の停止)

第15条 館長は、資料を利用する者が次の各号のいずれかに該当するときは、資料の利用の停止をすることができる。

- (1) この規則に違反したとき。
- (2) 館長の指示に従わなかったとき。
- (3) 資料の返納を怠ったとき。

(資料の寄贈及び寄託)

第16条 館長は、資料の寄贈又は寄託の申し出があったときは、資料寄贈・寄託申請書(様式第6号)の提出を求め、適当と認めるものについては、資料寄贈・寄託受理書(様式第7号)を交付し、受領するものとする。

- 2 寄贈又は寄託に要する費用は、寄贈者又は寄託者の負担とする。ただし、館長が特に認めるときは、この限りでない。
- 3 寄贈又は寄託を受けた資料は、図書館資料として一般の利用に供することができる。
- 4 寄託を受けた資料が天災その他の避け難い理由により亡失又は損傷等したときは、図書館はその責めを負わない。

(郵送による貸出し)

第17条 身体上の障がいのため、来館することができないと館長が認めた者は、資料の郵送による貸出しを受けることができる。

(郵送による貸出しの登録)

第18条 前条の規定により資料の郵送による貸出しを受けようとする者は、館長に郵送貸出申込書(様式第8号)を提出し、登録を受けなければならない。

(郵送料)

第19条 第17条の規定による資料の郵送による貸出しに要する郵送料は、図書館が負担する。

(遵守事項)

第20条 図書館を利用する者は、次に掲げる事項を守らなければならない。

- (1) 所定の場所以外に資料を持ち出さないこと。
- (2) 館内では、静粛にし、他人に迷惑をかけること。
- (3) 所定の場所以外で飲食し、喫煙し、又は火気を使用しないこと。
- (4) 施設、資料、施設備品等を損傷し、又は汚損しないこと。
- (5) その他図書館の職員の指示に従うこと。

(損害賠償)

第21条 図書館を利用する者は、故意又は過失によって資料、施設備品等を損傷し、滅失し、又は亡失したときは、それによって生じた損害を賠償しなければならない。

(図書館運営協議会)

第22条 あま市美和図書館運営協議会(以下「運営協議会」という。)は、委員10人以内で組織する。

- 2 運営協議会は、学校教育及び社会教育の関係者、家庭教育の向上に資する活動を行う者、児童福祉関係者その他教育委員会が必要と認める者で構成する。
- 3 委員の任期は、2年とする。ただし、委員が欠けた場合における補欠委員の任期は、前任者の残任期間とする。
- 4 運営協議会に会長及び副会長各1人を置き、委員の互選により定める。
- 5 会長は、会務を総理し、運営協議会の会議(以下「会議」という。)の議長となる。
- 6 副会長は、会長を補佐し、会長に事故があるときは、その職務を代理する。

(会議)

第23条 会議は、会長が招集する。

- 2 会議は、半数以上の委員が出席しなければ、開くことができない。
- 3 会議の議事は、出席委員の過半数で決し、可否同数のときは、会長の決するところによる。

(その他)

第24条 この規則に定めるもののほか、必要な事項は、教育委員会の承認を得て館長が別に定める。

附 則

(施行期日)

- 1 この規則は、平成22年3月22日から施行する。

(経過措置)

- 2 この規則の施行の日の前日までに、合併前の美和町図書館の管理及び運営に関する規則(平成6年美和町教育委員会規則第3号)の規定によりなされた処分、手続その他の行為は、この規則の相当規定によりなされたものとみなす。

附 則(平成24年教委規則第3号)

この規則は、公布の日から施行する。

附 則(平成25年教委規則第1号)

この規則は、公布の日から施行する。

附 則(平成28年教委規則第3号)

この規則は、平成28年4月1日から施行する。

附 則(平成28年教委規則第6号)

この規則は、公布の日から施行する。

附 則(令和2年教委規則第5号)

第1条 この規則は、令和3年4月1日から施行する。

第2条 あま市美和図書館の管理及び運営に関する規則(あま市教育委員会規則第10号)は、この規則の公布の日限り廃止する。

13. あま市美和図書館ボランティア協力会規約

(名称)

第1条 この会は、あま市美和図書館ボランティア協力会（以下「協力会」という。）という。

(目的)

第2条 協力会は、あま市美和図書館（以下「図書館」という。）等において図書館ボランティア活動を行う地域住民の自主的な団体（以下「団体」という。）及び個人の支援を目的とする。

(組織)

第3条 協力会は、次の者をもって組織する。

- (1) 図書館を管理する指定管理者
- (2) 会長が申し出により加入を認めたところの団体及び個人
(団体及び個人)

第4条 前条(2)の団体及び個人は、現在も、また将来的にも非営利であり、販売及び寄付募集行為、政治、宗教活動を行わない団体及び個人とする。

2 団体及び個人の名称が法人及び屋号等の場合は協力会に加入できない。

(会長)

第5条 会長は図書館を管理する指定管理者が定める図書館長をもって充てる。

2 会長に事故があるときは、会長を補佐する職員がその職務を代行する。

(役員)

第6条 協力会には会長以外の執行役員を置かない。

2 会長は、必要に応じ、若干の顧問を置くことができる。

(事務局)

第7条 協力会の事務局を図書館に置く。

(支援)

第8条 協力会が第2条で目的とする支援は、次の通りである。

- (1) 第4条の団体及び個人に、文化会館内の施設及び付属設備等（会議室含む）の使用を、会長の許可により認めること。

ただし、あま市美和文化の杜の設置及び管理に関する条例（平成22年3月22日条例第15号）及びあま市美和図書館の管理及び運営に関する規則（平成22年3月22日教委規則第16号）を厳守すること。

- (2) 会議等を通じ、第4条の団体及び個人に情報提供を行うこと。
- (3) その他、目的達成に必要な事項に関すること。

(会議)

第9条 協力会の会議は、必要に応じ会長の招集により開催する。

- 2 会議は、会長及び第3条(2)に定める団体の代表者をもって構成する。
- 3 前項の規定にかかわらず、団体の代表者が、外にその団体に属する者の出席の許可を求め、会長がそれを適当と認めた場合は、外1名に限って会議に出席することができる。
- 4 会長は、会長が会議のために必要と認めた場合、第3条(1)の関係者の出席を求めることができる。
- 5 会長は、必要に応じ顧問の出席を求めることができる。

(経費)

第10条 協会の経費は必要としない。

(帳簿)

第11条 協会に次の帳簿を常備する。

- (1) 協会加入団体及び個人名簿
- (2) 第4条の団体の構成員名簿
- (3) その他会長が必要と認める帳簿

(委任)

第12条 協会への入会及び退会は会長が決定する。

- 2 協会の運営、存続及び解散は会長が決定する。
- 3 この規約に定めるもののほか、協会に関する必要な事項は会長が定める。

附則

この規約は平成16年4月1日から施行する。

この規約は平成22年3月22日から施行する。

この規約は平成24年1月1日から施行する。



あま市美和図書館

〒490-1205 あま市花正地先1-1

TEL (052) 449-1070

FAX (052) 443-7496

インターネット：<http://www.city.ama.aichi.jp>

X(Twitter)：<https://twitter.com/AmaMiwalib>

Instagram：<https://www.instagram.com/amamiwalib/>

