



令和6年度予算の概要

記者発表資料

～次世代にわたってあま市の未来を創り上げる～

令和6年2月15日(木)

あま市総務部財政課

目次



1	予算規模	1
(1)	予算額の推移(一般会計)	2
(2)	歳入の内訳(一般会計)	3
(3)	歳入の主な増減(一般会計)	4
(4)	歳出の内訳(一般会計)	8
(5)	歳出の主な増減(一般会計)	9
2	財政指標	
(1)	市債残高の推移(一般会計)	12
(2)	基金残高の推移(一般会計)	13
3	予算編成の考え方	14
4	令和6年度の重点的な取組	
	I 安全で安心して暮らせるまち	
(1)	防災対策の充実により安全が確保されたまちをつくります	15
	II 都市基盤と環境が整った快適なまち	
(1)	都市基盤が整った快適なまちをつくります	16
(2)	環境を守り、潤いある美しいまちをつくります	17

目次

Ⅲ 心身ともに健康に暮らせるまち

- (1) 健康づくりを支えるまちをつくります 18
- (2) 市民力を活用した地域共生社会を実現するまちをつくります 18
- (3) いきいきと学び続けられる環境が整ったまちをつくります 20

Ⅳ 次代を担う人を大切に育てるまち

- (1) 子育て環境の整ったまちをつくります 21
- (2) 教育環境の整ったまちをつくります 23

Ⅴ 自らの力で歩み続ける、活力あるまち

- (1) 地域産業を活性し賑わいと活力あるまちをつくります 24

Ⅵ 持続可能な行政経営を推進するまち

- (1) 持続的な行財政改革を推進するまちをつくります 26

Ⅶ 交流と連携により成長するまち

- (2) お互いの人権を認め合うまちをつくります 27
- (3) 多様な主体の交流による賑わいと活力あるまちをつくります 27

- 5 事務事業の見直し状況 28

1 予算規模

一般会計予算額は33,752,000千円、対前年度1,275,000千円の増額(+3.93%)となりました。これは、会計年度任用職員に係る給与改定や勤労手当の支給に伴う影響、自立支援介護給付費等事業費の増額や児童手当費の拡充などに伴う社会保障費の増加、また、インフラを含む公共施設老朽化への対応などが主な要因です。

また、特別会計予算額は17,339,554千円、公営企業会計予算額は6,052,401千円、全会計予算総額は57,143,955千円となりました。

会計別予算規模一覧表

(単位：千円)

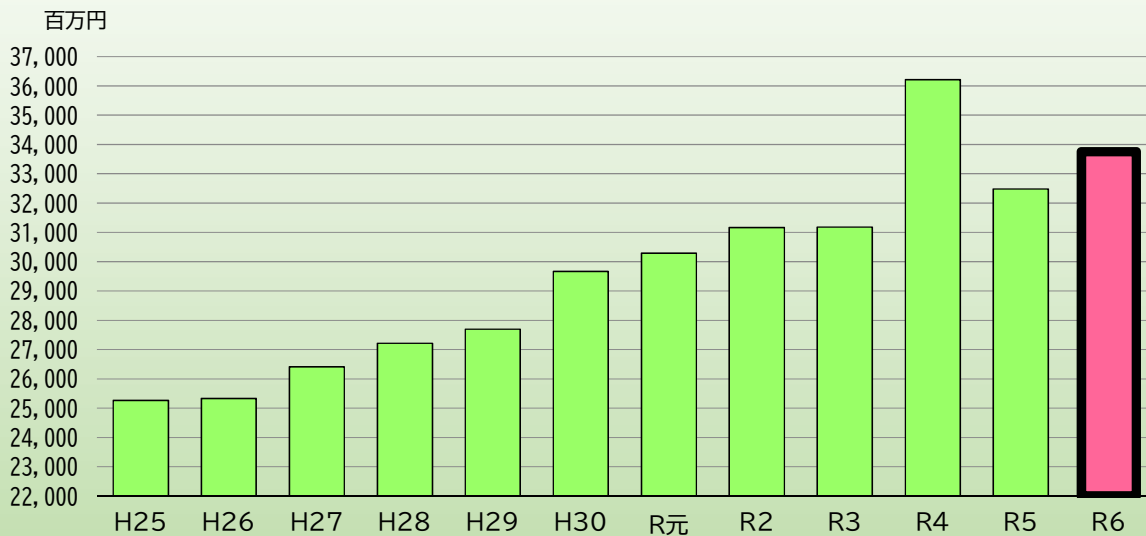
区分	一般会計	特別会計	公営企業会計	全会計
令和6年度 A	33,752,000	17,339,554	6,052,401	57,143,955
令和5年度 B	32,477,000	17,107,793	5,609,322	55,194,115
増減額 C(A-B)	1,275,000	231,761	443,079	1,949,840
増減率 C/B	3.93%	1.35%	7.90%	3.53%

参考：人口1人当たりの一般会計予算額 380千円（前年度366千円）

人口1人当たりのあま市総予算額 644千円（前年度622千円）

※人口は令和6年1月1日現在の住民基本台帳人口88,729人による。

(1) 予算額の推移（一般会計）

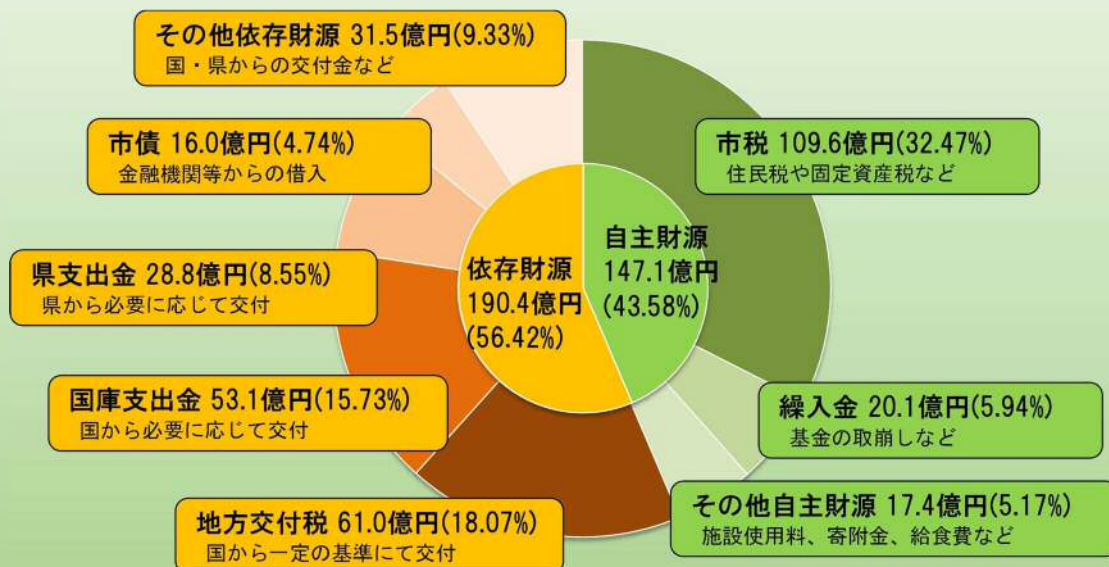


一般会計 (単位:千円)	H25	H26	H27	H28	H29	H30
	25,264,900	25,333,000	26,408,000	27,218,000	27,697,000	29,667,000
	R元	R2	R3	R4	R5	R6
	30,284,024	31,165,000	31,175,000	36,216,000	32,477,000	33,752,000

2

(2) 歳入の内訳（一般会計）

令和6年度予算における歳入の内訳は、以下のようになります。
市税や繰入金等の「自主財源」は43.58%（前年度比△1.71ポイント）、
地方交付税や市債等の「依存財源」は56.42%（前年度比+1.71ポイント）となります。



3

(3) 歳入の主な増減（一般会計）

① 市税

令和6年度	令和5年度	増減額	増減率
10,957,700千円	10,981,051千円	△23,351千円	△0.21%

- 個人市民税（4,715,536千円→4,584,325千円）△131,211千円
 - ・個人所得の増加を見込む一方、国の総合経済対策に係る定額減税の影響（△396,586千円）を見込むため。
- 法人市民税（376,105千円→443,508千円）+67,403千円
 - ・令和5年度予算の積算において、新型コロナウイルスや物価高騰による影響を考慮し、過少計上したため。
- 固定資産税（5,189,796千円→5,178,654千円）△11,142千円
 - ・新築家屋の増収分を見込む一方、評価替えによる減収分を見込むため。

② 地方消費税交付金

令和6年度	令和5年度	増減額	増減率
1,949,000千円	1,918,000千円	31,000千円	1.62%

- 個人消費の増加を見込むため。

③ 地方特例交付金

令和6年度	令和5年度	増減額	増減率
554,078千円	153,124千円	400,954千円	261.85%

- 定額減税減収補てん特例交付金（0千円→396,586千円）+396,586千円
 - ・国の総合経済対策に係る定額減税の減収分を定額減税減収補てん特例交付金として細節に新規計上したため。

④ 地方交付税

	令和6年度	令和5年度	増減額	増減率
普通	5,800,000千円	5,190,000千円	610,000千円	11.75%
特別	300,000千円	300,000千円	0千円	0.00%
計	6,100,000千円	5,490,000千円	610,000千円	11.11%

- 普通交付税（5,190,000千円→5,800,000千円）+610,000千円
 - ・新庁舎整備などで借り入れた合併推進債及び緊急防災・減災事業債における交付税措置の増加を始め、社会保障費の増加や交付税の代替措置である臨時財政対策債の抑制に伴う交付税措置が増加したため。
- 特別交付税（300,000千円→300,000千円）±0千円

⑤ 国庫支出金

令和6年度	令和5年度	増減額	増減率
5,310,012千円	4,961,767千円	348,245千円	7.02%

- 自立支援給付費負担金（1,308,323千円→1,533,617千円）+225,294千円
- 児童手当負担金（1,001,609千円→1,124,067千円）+122,458千円
- 社会資本整備総合交付金（木田駅周辺整備事業）（166,700千円→234,059千円）+67,359千円
- デジタル基盤改革支援事業費補助金（9,933千円→54,486千円）+44,553千円
- 保育所等整備交付金（77,705千円→0千円）△77,705千円

⑥ 繰入金

令和6年度	令和5年度	増減額	増減率
2,005,187千円	1,919,596千円	85,591千円	4.46%

- 財政調整基金繰入金（1,628,000千円→1,811,000千円）+183,000千円
・ 人件費や扶助費の増加などに伴い、繰入を増額するため。
- コミュニティプラザ萱津基金繰入金（9,592千円→83,343千円）+73,751千円
・ コミュニティプラザ萱津の老朽化に伴う施設設備に伴い、繰入を増額するため。
- 減債基金繰入金（0千円→38,000千円）+38,000千円
・ 公債費の増加に伴い、繰入皆増するため。
- まちづくり事業推進基金繰入金（263,000千円→72,840千円）△190,160千円
・ 旧3庁舎解体工事の減額に伴い、繰入を減額するため。

6

⑦ 市債

令和6年度	令和5年度	増減額	増減率
1,599,400千円	1,992,400千円	△393,000千円	△19.72%

- 同報系防災行政無線整備事業や七宝焼アートヴィレッジ空調設備更新事業などに充当する緊急防災・減災事業債を増額する一方、美和中学校体育館整備事業債を皆減するほか、新庁舎整備事業債や臨時財政対策債を減額するため。
 - ・ 新庁舎整備事業債（796,100千円→275,100千円）△521,000千円
 - ・ 美和中学校体育館整備事業債（299,300千円→0千円）△299,300千円
 - ・ 臨時財政対策債（300,000千円→120,000千円）△180,000千円
 - ・ 七宝産業会館解体事業債（3,900千円→119,400千円）+115,500千円
 - ・ 七宝焼アートヴィレッジ空調設備更新事業債（0千円→118,700千円）+118,700千円
 - ・ 木田駅周辺整備事業債（222,300千円→379,400千円）+157,100千円
 - ・ 同報系防災行政無線整備事業債（0千円→194,800千円）+194,800千円

【参考】過去5年間の借入額の推移

一般会計	R2	R3	R4	R5	R6
	3,366,775千円	3,526,264千円	5,428,441千円	2,111,843千円	2,010,100千円

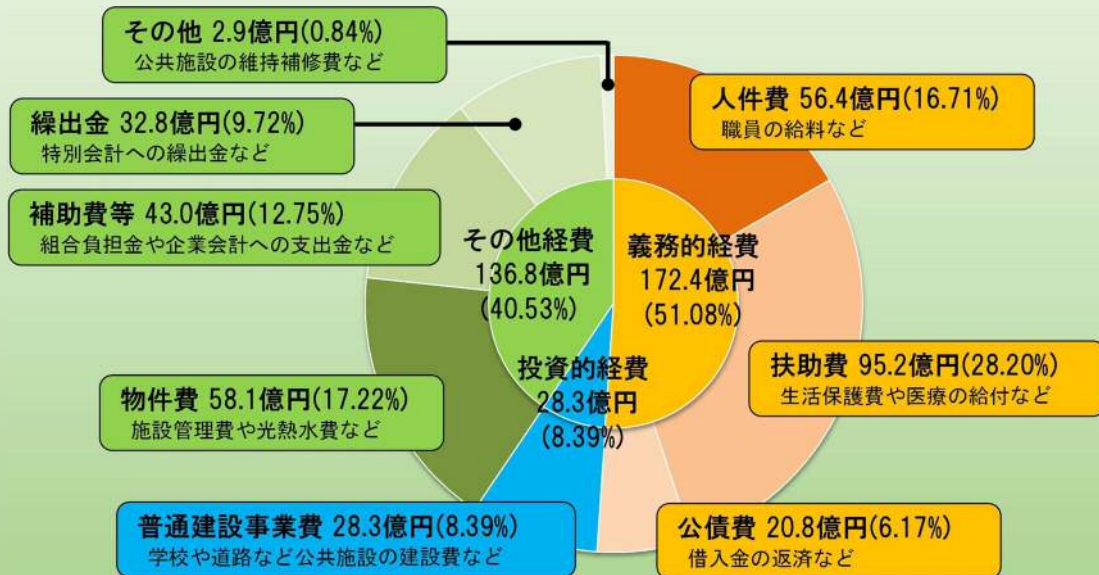
※R5は見込額、R6は予算額にR5繰越事業分（410,700千円）を含む。

7

(4) 歳出の内訳（一般会計）

令和6年度予算における性質別経費は、以下のようになります。

「義務的経費」が51.08%（前年度比+1.45ポイント）、普通建設事業費等の「投資的経費」が8.39%（前年度比△0.76ポイント）、その他が40.53%（前年度比△0.69ポイント）となっています。



8

(5) 歳出の主な増減（一般会計）

① 人件費

令和6年度	令和5年度	増減額	増減率
5,641,069千円	5,311,606千円	329,463千円	6.20%

② 扶助費

令和6年度	令和5年度	増減額	増減率
9,517,933千円	8,776,598千円	741,335千円	8.45%

- 自立支援介護給付費等事業費（2,616,647千円→3,067,236千円）+450,589千円
- 児童手当費（1,435,250千円→1,618,930千円）+183,680千円
- 子どものための保育給付事業費（1,310,173千円→1,403,358千円）+93,185千円

③ 公債費

令和6年度	令和5年度	増減額	増減率
2,081,176千円	2,031,281千円	49,895千円	2.46%

- 地方債元金（1,918,341千円→1,956,536千円）+38,195千円
- 地方債利子（112,940千円→124,640千円）+11,700千円

9

④ 物件費

令和6年度	令和5年度	増減額	増減率
5,810,894千円	5,892,127千円	△81,233千円	△1.38%

- 新庁舎整備費（299,473千円→0千円）△299,473千円
- 排水基本計画策定費（32,032千円→0千円）△32,032千円
- 情報システム標準化事業費（0千円→54,486千円）+54,486千円
- 教育振興費（学校教育課）（2,489千円→64,047千円）+61,558千円
- 橋梁長寿命化改良費（13,841千円→83,420千円）+69,579千円
- 後期高齢者医療健康診査事業費（0千円→79,037千円）+79,037千円

⑤ 補助費等

令和6年度	令和5年度	増減額	増減率
4,304,151千円	4,081,736千円	222,415千円	5.45%

- 海部東部消防組合負担金（1,030,863千円→1,143,642千円）+112,779千円
- 企業再投資促進補助金（0千円→75,533千円）+75,533千円
- 五条広域事務組合負担金（290,872千円→335,045千円）+44,173千円
- 海部地区環境事務組合負担金／塵芥処理費（271,158千円→297,478千円）+26,320千円

⑥ 繰出金

令和6年度	令和5年度	増減額	増減率
3,279,073千円	3,142,507千円	136,566千円	4.35%

- 後期高齢者医療特別会計繰出金（1,241,588千円→1,314,755千円）+73,167千円
- 国民健康保険特別会計繰出金（835,509千円→884,179千円）+48,670千円
- 介護保険特別会計繰出金（1,044,855千円→1,064,742千円）+19,887千円
- 市営住宅管理事業特別会計繰出金（20,555千円→15,397千円）△5,158千円

⑦ 普通建設事業費

令和6年度	令和5年度	増減額	増減率
2,832,853千円	2,970,458千円	△137,605千円	△4.63%

- 新庁舎整備費（754,851千円→305,730千円）△449,121千円
- 美和中学校体育館整備費（427,896千円→0千円）△427,896千円
- 施設整備費／七宝焼アートヴィレッジ費（27,929千円→122,681千円）+94,752千円
- 施設整備費（体育施設）（6,479千円→101,453千円）+94,974千円
- 施設整備費／産業会館費（4,345千円→133,774千円）+129,429千円
- 同報系防災行政無線整備費（0千円→194,850千円）+194,850千円
- 施設整備費／木田駅周辺整備事業費（421,665千円→669,257千円）+247,592千円

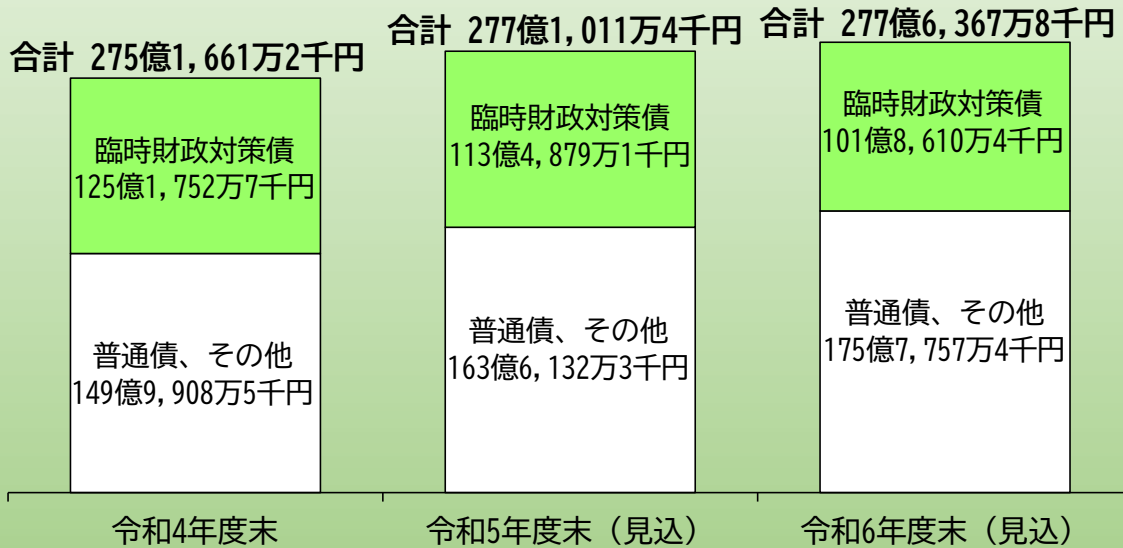
2 財政指標

(1) 市債残高の推移（一般会計）

令和6年度末における市債残高の見込みは、277億6,367万8千円で、令和5年度末見込みより5,356万4千円の増額となります。

【主な増額要因】

木田駅周辺整備事業債及び同報系防災行政無線整備事業債の増額

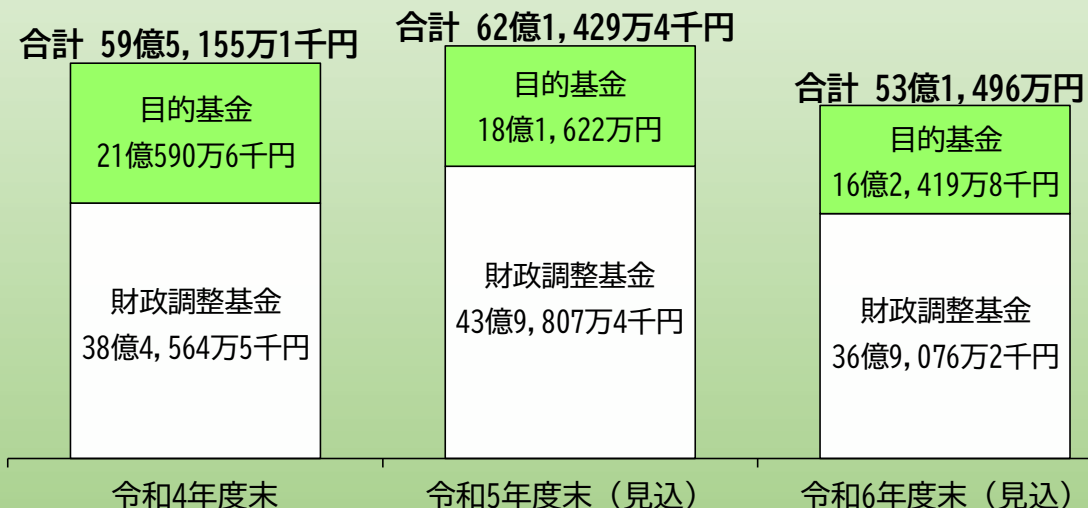


(2) 基金残高の推移（一般会計）

令和6年度末における基金残高の見込みは、53億1,496万円で、令和5年度末見込みより8億9,933万4千円の減額となります。

【主な減額要因】

人件費及び扶助費の増加への財源調整



3 予算編成の考え方

- (1) 次世代を担う子どもたちが「ずっと住み続けたい」と思っていただけのように、社会経済情勢の変化をしっかりと見極めながら、あま市の未来を見据えた、魅力的で活力あふれる持続可能なまちづくりを進めることを基本として、予算を編成しました。
- (2) 依然として厳しい財政状況にあっても、「第2次あま市総合計画」で設定した7の基本目標を着実に推進していきます。

- I 安全で安心して暮らせるまち
- II 都市基盤と環境が整った快適なまち
- III 心身ともに健康に暮らせるまち
- IV 次代を担う人を大切に育てるまち
- V 自らの力で歩み続ける、活力あるまち
- VI 持続可能な行政経営を推進するまち
- VII 交流と連携により成長するまち

4 令和6年度の重点的な取組

I 安全で安心して暮らせるまち

施策別予算額	1,592百万円
対前年度	+240百万円

I-1 防災対策の充実により安全が確保されたまちをつくります

- 積載車購入費【継続】 26,565千円
消防団に配備している小型動力ポンプ付積載車を計画的に更新
- 消防施設整備費【新規】 616千円
七宝町遠島区にある消防団第11分団車庫のシャッターを改修することで、更新する積載車の格納スペースを確保
- 重点 1** ■ 防災資機材等整備費【継続】 18,697千円
南海トラフ巨大地震等の大規模災害に備え、簡易トイレ、飲料水、給水袋等の備蓄量を充実させるため、予算を増額（+5,273千円）した上で計画的に購入
- 国土強靱化地域計画事業費【新規】 2,904千円
令和6年度末に終期を迎える「あま市国土強靱化地域計画」の見直しを実施
- 重点 2** ■ 同報系防災行政無線整備費【継続】 194,850千円
無線基地局、屋外拡声器を設置し、防災情報を速やかに一斉伝達できる環境を整備

Ⅱ 都市基盤と環境が整った快適なまち

施策別予算額	4,985百万円
対前年度	+564百万円

Ⅱ-1 都市基盤が整った快適なまちをつくります

- 街路整備費（安松鷹居線）【継続】 50,232千円
都市計画道路安松鷹居線の整備に必要な用地を取得
- 街路整備費（美和大治線）【新規】 13,309千円
都市計画道路美和大治線の整備に必要な用地を取得
- 木田駅周辺整備事業費【継続】 672,357千円
都市計画道路木田駅前線の整備に当たり、地下式調整池整備工事、幹線水路改修工事及び道路整備工事を実施
- 橋梁長寿命化改良費【継続】 83,420千円
「あま市橋梁長寿命化修繕計画」に基づき橋梁点検業務を実施
- 蟹江川改修橋梁改築事業負担金【新規】 1,000千円
愛知県が行う二級河川蟹江川護岸改修に伴い、篠田橋の架替えを実施するため、事業費の一部を負担

16

- 下水道施設整備事業【下水道事業会計】【継続】 1,697,476千円
生活排水による生活環境の悪化を解消するため、下水道を整備（約11ha）

Ⅱ-2 環境を守り、潤いある美しいまちをつくります

重点 3

- 事務管理費／環境費【継続】 332千円（増額分 231千円）
公共施設等をクーリングシェルターとして開放し、対象施設に周知用ののぼり旗を設置
- 住宅用地球温暖化対策設備設置費補助金【拡充】 6,400千円（拡充分 400千円）
電気自動車等充給電設備の設置費に対し、補助金を交付

17

Ⅲ 心身ともに健康に暮らせるまち

施策別予算額	24,414百万円
対前年度	+1,171百万円

Ⅲ-1 健康づくりを支えるまちをつくります

■ 施設整備費（総合福祉会館）【新規】 24,047千円

甚目寺総合福祉会館のエレベーター改修工事を行うとともに、健診等の業務を円滑に行うことができるよう、LANケーブルの敷設工事を実施

重点 4

■ 母子保健事業費【拡充】 7,452千円（拡充分 660千円）

乳幼児健診の記録や予防接種のスケジュール調整、プッシュ型の子育て情報等の発信など、出産・子育てを応援するスマートフォン向けアプリ「子育てモバイル」を導入

重点 5

■ 医療機器更新事業【病院事業会計】【新規】 189,926千円

良質な医療サービスの提供を図るため、内視鏡システム、全身麻酔装置等を更新

Ⅲ-2 市民力を活用した地域共生社会を実現するまちをつくります

■ 障がい認定審査事業費【新規】 4,243千円

障害福祉サービスの利用を希望する人に対し、調査員による認定調査並びに認定審査会における審査及び障害支援区分の判定を実施

18

■ 障害福祉サービス事業所等整備事業費【新規】 1,275千円

旧七宝庁舎跡地の約半分を活用し、障害福祉サービス事業所を整備・運営する民間法人を公募型プロポーザル方式により募集することで、くすのきの家及びくすのきの家（西館）に代わる施設を整備

■ 施設整備費／憩の家費【新規】 37,629千円

新居屋憩の家の空調設備を更新

■ 介護保険事業【介護保険特別会計】【拡充】 6,942,420千円（拡充分 73,398千円）

介護サービスの利用を希望する方に対し、介護認定を行うため、調査員による認定調査、認定審査会における審査及び判定を実施

19

Ⅲ-3 いきいきと学び続けられる環境が整ったまちをつくります

■ 施設整備費／美和文化会館費【継続】 36,369千円

美和文化会館のトイレ改修工事を実施

■ 施設整備費／公民館費【新規】 9,075千円

七宝公民館及び甚目寺公民館の空調設備を更新

重点 6

■ オリンピック・パラリンピック大会市民応援事業費【新規】 2,024千円

2024年パリオリンピック、パラリンピック競技大会の開催期間にあわせて、同大会に出場する地元ゆかりの選手の資料等を市役所1階ロビー等に展示。また、パラスポーツ・インクルーシブスポーツの紹介展示やフィンランド発祥のニュースポーツ「モルック」の体験会を実施

■ 施設整備費（体育施設）【継続】 101,453千円

森グラウンドに多目的トイレ及び災害時にも使用できるマンホールトイレを併設したトイレを整備。また、甚目寺テニスコートのクレイコート的人工芝に改修

IV 次代を担う人を大切に育てるまち

施策別予算額	6,524百万円
対前年度	+457百万円

IV-1 子育て環境の整ったまちをつくります

重点 7

■ 子育て世帯訪問支援事業費【新規】 2,138千円

家事・育児等に対して不安や負担を抱える子育て家庭、妊産婦、ヤングケアラー等がいる家庭の居宅を、訪問支援員が訪問し、家事・育児等を支援

重点 8

■ 婚活イベント事業費【新規】 700千円

愛知県と協働し、少子化対策として、また、七宝焼アートヴィレッジ20周年記念事業の一環として、七宝焼アートヴィレッジにて婚活イベントを開催

■ 児童手当費【拡充】 1,623,557千円（拡充分 229,507千円）

令和6年12月支給分から支給対象年齢を高校生まで拡大し、所得制限についても緩和。また、第3子以降の対象を高校生から大学生に拡大。支給回数についても3回から4回に変更（令和7年度以降は6回）

■ 児童扶養手当費【拡充】 348,446千円（拡充分 10,111千円）

令和7年1月支給分から第3子以降の支給について、加算額を上げるとともに所得制限の限度額を引き上げ

- 遺児手当費【拡充】 13,056千円（拡充分 304千円）
令和7年1月支給分から所得制限の限度額を引き上げ
- 保育事業費【拡充】 110,143千円（拡充分 450千円）
私立認定こども園等における児童のプライバシー保護に資するパーテーション等の設置に必要な経費の一部に対し、補助金を交付
- 重点 9** ■ 保育園 I C T化推進事業費【新規】 39,318千円
保護者の利便性向上と保育士の業務負担軽減を図るため、公立保育園全園に保育 I C Tシステムを導入。また、私立認定こども園及び公立保育園で実施している一時保育の利用予約の利便性向上を図るため、一時保育予約システムを導入
- 施設整備費／保育園費【継続】 67,408千円
篠田保育園の屋上防水及び外壁塗替改修工事等を実施

IV-2 教育環境の整ったまちをつくります

- 重点10①** ■ 施設整備費／小学校費・中学校費【継続】 83,813千円
正則小学校の校舎屋上防水工事等を実施
- 重点10②** ■ 施設整備費（総合経済対策）／小学校費・中学校費【新規】 517,666千円
正則小学校及び美和中学校のトイレ改修工事、七宝中学校の体育館非構造部材耐震改修工事等を実施
※国のR5年度第1次補正予算（総合経済対策）に呼応し、上記事業をR5年度に前倒し
- 重点11** ■ 小中学校 I C T化推進業務【新規】 0千円 ※R6年度は債務負担行為のみ
タブレット端末を活用した家庭学習や教職員の多忙化解消を図るため、小中学校の I C T化を推進
- 重点12** ■ 小中学校 L E D照明賃貸借業務【新規】 0千円 ※R6年度は債務負担行為のみ
小中学校の校舎及び体育館等のすべての照明機器を省エネルギー性能の高い L E D照明に更新
- 重点13** ■ 学校支援室費【新規】 32,967千円
問題を抱える児童生徒を支援するため、スクールソーシャルワーカーを配置

V 自らの力で歩み続ける、活力あるまち

施策別予算額	888百万円
対前年度	+157百万円

V-1 地域産業を活性し賑わいと活力あるまちをつくります

- 地域農業計画策定費【新規】 5,531千円
将来の地域農業の在り方や農地利用の姿を明確化するため、地域農業計画を策定
- 単独土地改良事業費【継続】 41,442千円
森区及び新居屋区の老朽化した排水施設の更新に加え、適切に湛水防除を図るため、秋竹排水機場、甚目寺第1・第3排水機場及び萱津排水機場を改修
- 農村振興総合整備費【継続】 64,376千円
農業集落を含む地域の排水機能の強化・改善を図るため、排水能力が低下している農業集落排水施設等を更新
- 重点14 ■ 創業促進支援事業費【新規】 1,196千円
市内での創業を目指す方に対し、創業に必要な知識を学ぶことができる「AMA創業塾」を開催
- 重点15 ■ 観光振興推進費【継続】 13,027千円
あま市観光協会が実施する10周年記念イベント等に対し、補助金を交付

24

- 施設整備費／産業会館費【継続】 136,274千円
公共施設再配置計画に基づき、七宝産業会館を解体
- 重点16 ■ 七宝焼アートヴィレッジ20周年記念事業費【新規】 10,123千円
七宝焼アートヴィレッジの開館20周年を記念した特別企画展、七宝焼特別体験事業、七宝焼街角ミュージアム事業等を実施
- 重点17 ■ 七宝焼アートヴィレッジ民間活力導入可能性調査事業費【新規】 6,500千円
七宝焼アートヴィレッジについて、施設全体の集客力の増強や賑わいの創出を図るため、民間活力の導入可能性を踏まえた基本構想を策定
- 施設整備費／七宝焼アートヴィレッジ費【継続】 122,681千円
七宝焼アートヴィレッジの空調設備更新工事等を実施
- 重点18 ■ 企業再投資促進補助金【新規】 75,533千円
市内に10年以上立地し、かつ、県内に20年以上立地している企業が、補助対象分野の工場等を市内に新設又は増設する際に要する固定資産取得費用に対し、補助金を交付
- 企業誘致推進事業費【継続】 130,318千円
方領区における愛知県企業庁との工業団地整備に当たり、開発区域内に埋設が確認されている旧清洲飛行場の滑走路コンクリートや廃棄物を撤去

25

VI 持続可能な行政経営を推進するまち

施策別予算額	967百万円
対前年度	△775百万円

VI-1 持続的な行財政改革を推進するまちをつくります

重点19

- 情報技術による業務効率化事業費【拡充】 9,613千円（拡充分 1,144千円）
業務効率化を図るため、LGWANチャットサービスの拡張機能として生成AI（ChatGPT）を導入

重点20

- 情報システム標準化事業費【新規】 54,486千円
標準化の対象となる基幹業務システムについて、令和7年度末までに国の標準仕様書に準拠したシステムへ移行

- 新庁舎整備費【継続】 305,730千円

旧庁舎の解体を計画的に実施

- 戸籍・住民基本台帳システム改修事業費【新規】 15,169千円

戸籍等や住民票に氏名の振り仮名を記載、マイナンバーカードに氏名の振り仮名及びローマ字を表記するため、戸籍・附票システム及び住民基本台帳システムを改修

重点21

- 議会タブレット端末導入事業費【新規】 3,028千円

議会運営の効率化及び危機管理体制の強化を図るため、タブレット端末及びパーレス会議システムを導入

VII 交流と連携により成長するまち

施策別予算額	274百万円
対前年度	+120百万円

VII-2 お互いの人権を認め合うまちをつくります

重点22

- 人権啓発推進費【拡充】 3,814千円（拡充分 329千円）

ファミリーシップ制度を導入することにより、事実上家族として生活しながらも婚姻制度等が利用できないために社会生活に支障をきたしているカップルやその子ども等を支援

- 施設整備費／人権ふれあいセンター費【継続】 45,617千円

人権ふれあいセンターの外壁補修、屋根部防水及び塗装工事を実施

VII-3 多様な主体の交流による賑わいと活力あるまちをつくります

- 施設整備費／美和情報ふれあいセンター費【新規】 8,426千円

美和情報ふれあいセンター屋上に設置の非常用自家発電装置を更新

重点23

- 施設整備費／コミュニティプラザ萱津費【継続】 83,343千円（増額分 24,772千円）

コミュニティプラザ萱津のすべての照明機器を省エネルギー性能の高いLED照明に更新

5 事務事業の見直し状況

事業名称等	見直し内容	削減額
市民協働推進事業費	小学3年生、5年生に配布していた市民活動・協働ガイドブックの製本を取り止め、PDF等のデータにて配布し、学校のタブレット端末を活用する方法へ変更	△ 138千円
地域防災計画策定費	例年業者委託により、計画の見直し作業を実施しているが、自庁処理にて対応	△ 2,090千円
施設管理費／コミュニティプラザ萱津費	コミュニティプラザ萱津におけるすべての照明機器をLED化することにより、電気料等を削減	△ 568千円
事務管理費（子ども福祉課）	遺児手当に係る額改定通知書への受給者住所等の印字について、システム改修を実施せず、現行システムからCSVデータを抽出し、差込印刷にて対応	△ 500千円
交通安全プログラム事業費	森地内の歩道（一部通学路）のインターロッキング舗装を通常舗装に変更	△ 2,498千円
事務管理費／監査委員費	「住民監査請求事例集」の追録を中止	△ 56千円
施設管理費／小学校費・中学校費	17小中学校の校舎及び体育館等のすべての照明機器をLED化することにより、電気料等を削減	△ 13,560千円
計		△ 19,410千円

令和6年度予算 記者発表重点事業



ともに想い ともに創る ずっと大好きなまち あま

目次



1	安全安心なまちづくり	1
2	安心して子どもを産み育てることができる環境づくり ...	3
3	学校教育体制の整備	6
4	商工・観光の振興	8
5	市の魅力発信	11
6	地球温暖化対策	12
7	行政のデジタル化推進	14

1 安全安心なまちづくり



重点 1

防災資機材等整備費【継続】

大規模災害に備え、備蓄品を計画的に購入します

担当課：危機管理課 電話 052-444-0862

南海トラフ巨大地震等の大規模災害に備えるため、簡易トイレ、飲料水、給水袋等の備蓄品の備蓄量を充実させるため、予算を増額（+5,273千円）し計画的に購入します。

予算額 1, 8 6 9万7千円



備蓄品イメージ

重点 2

同報系防災行政無線整備費【継続】

防災情報を速やかに一斉伝達できる環境を整備します

担当課：危機管理課 電話 052-444-0862

無線基地局、屋外拡声器を設置し、防災情報を速やかに一斉伝達できる環境を整備します。

期間 令和6・7年度
(2年間)

予算額 1億9, 4 8 5万円

総事業費 6億4, 9 5 0万円
令和7年度 4億5, 4 6 5万円



屋外拡声器イメージ

1 安全安心なまちづくり



重点 5 医療機器更新事業（病院事業会計）【新規】

市民病院の医療機器を更新し、地域医療の充実を図ります

担当課：健康推進課 電話 052-443-0005

迅速な疾病の発見や検査時間の短縮による患者負担の軽減など良質な医療サービスの提供を図るため、医療機器を更新します。

更新する医療機器

- ・内視鏡システム
- ・プラズマガス滅菌器
- ・全身麻酔装置
- ・光干渉断層計OCT
- ・超音波画像診断装置
- ・移動型デジタル式汎用X線診断装置
- ・白内障手術装置
- ・眼科用レーザー光凝固装置
- ・全自動採血管準備装置

予算額 1億8,992万6千円



あま市民病院

- ・歯科口腔外科開設 令和6年1月22日
- ・循環器内科開設 令和6年4月1日

主要施策の概要

P 174

P 131

2 安心して子どもを生き育てることができる環境づくり



重点 4 母子保健事業費【拡充】

出産・子育てを応援する「子育てモバイル」を導入します

担当課：健康推進課 電話 052-443-0005

乳幼児健診の記録や予防接種のスケジュール調整、プッシュ型の子育て情報等の発信など、**出産・子育てを応援するスマートフォン向けアプリ「子育てモバイル」を導入します。**

予算額 66万円

子育てアプリイメージ

電子母子手帳

- 妊婦健診記録管理
- 予防接種AIスケジューラー
- 乳幼児健診記録管理
- 成長記録（グラフ）など

情報発信

- 自治体からのお知らせ
- メール/プッシュ通知
- イベント情報
- 接種日リマインド

子育て支援

- 子育て情報掲載
- 施設検索
- 幼稚園、保育園検索など

離乳食サービス

- アレルギーチェック
- 月齢に合ったおすすめ
- 食材の提案・食材ごとのアレルギー情報の管理

行政

- ・住民サービスの向上！
- ・業務負担軽減！
- ・問い合わせの減少！
- ・情報発信！
- ・医療事故防止！

保護者

- ・かんたん自己管理！
- ・業務負担軽減！
- ・役立つ情報が届く！
- ・制度が変わっても安心！

重点 7 子育て世帯訪問支援事業費【新規】

不安や負担を抱える子育て家庭等を訪問支援員がサポートします

担当課：子ども福祉課 電話 052-444-3173

家事や育児等に対して、**不安や負担を抱える子育て家庭、妊産婦、ヤングケアラー等がいる家庭の居宅を、訪問支援員が訪問し、家事・育児等を支援します。**

対象者

妊産婦及び18歳未満の未成年者を養育する家庭で基準を満たす家庭

支援期間

一支援期間を3か月とし、1日2時間以内かつ20回まで（多胎児を出産した場合は30回まで）

利用者負担

世帯区分	1時間あたり	
	20時間(多胎児世帯30時間)まで	20時間(多胎児世帯30時間)を超えた世帯
生活保護世帯・非課税世帯	0円	0円
その他世帯	0円	700円

予算額 213万8千円

主要施策の概要

P 132

P 152

2 安心して子どもを生き育てることができる環境づくり



重点 8

婚活イベント事業費【新規】

婚活イベントを開催し、若者に出会いの場を提供します

担当課：子ども福祉課 電話 052-444-3173

愛知県と協働し、少子化対策として、また、七宝焼アートヴィレッジ20周年記念事業の一環として、婚活イベントを開催します。

対象者

愛知県内在住・在勤・在学の25歳から39歳までの独身者

開催場所 七宝焼アートヴィレッジ

開催時期

令和6年11月22日から24日までの間の1日間

募集定員 40人（本市在住の人は20人まで）

予算額 70万円

重点 9

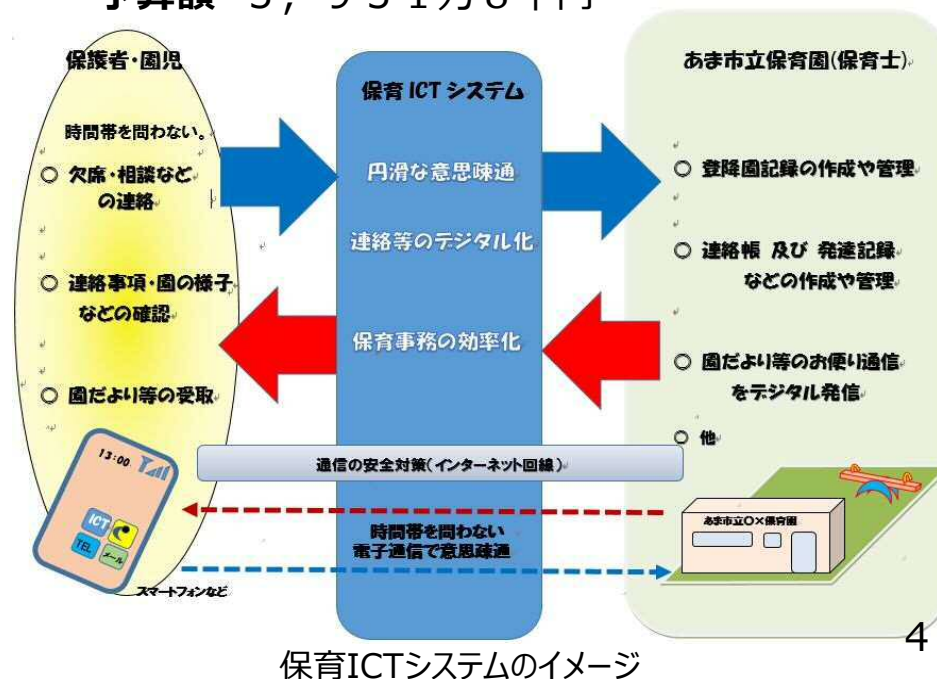
保育園ICT化推進事業費【新規】

保護者の利便性向上等を図るため公立保育園のICT化を推進します

担当課：保育課 電話 052-485-5988

保護者の利便性向上と保育士の業務負担の軽減、効率化を図るため、公立保育園全園に保育ICTシステムの導入及びその運用に必要なネットワーク環境や機器を整備します。

予算額 3,931万8千円



2 安心して子どもを生き育てることができる環境づくり



重点 13 学校支援室費【新規】

課題や問題を抱える児童生徒を支援するための
スクールソーシャルワーカーを配置します

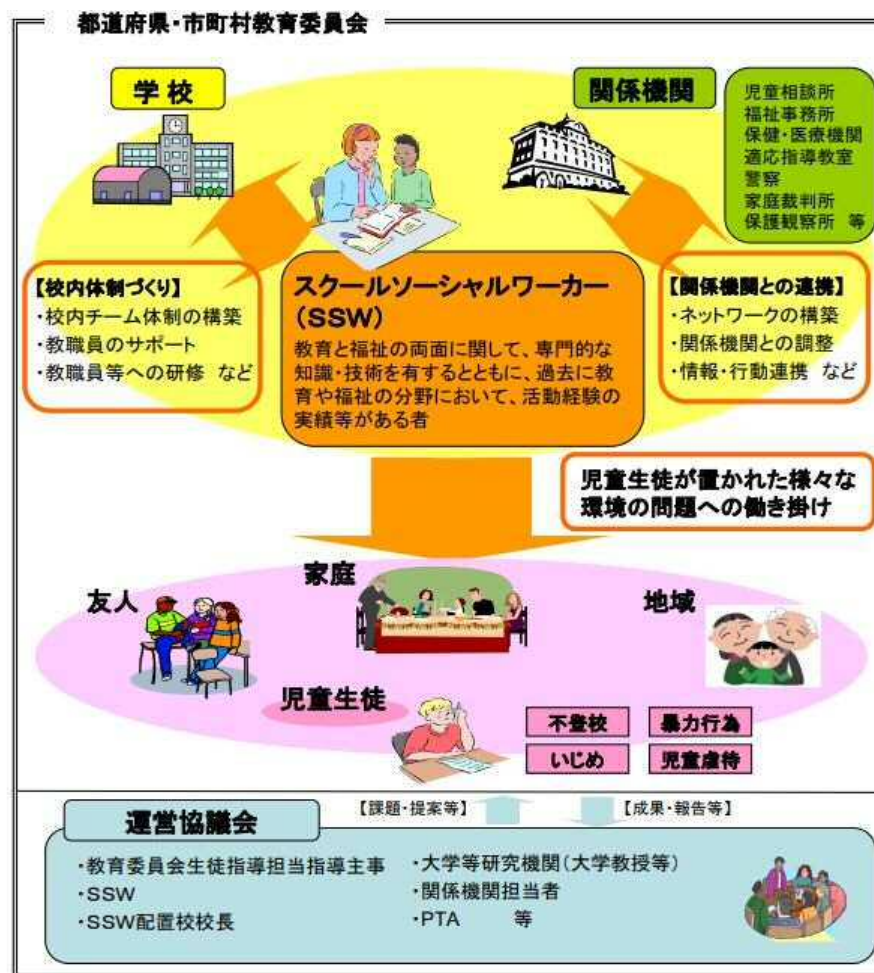
担当課：学校教育課 電話 052-444-0902

多様な関係機関等と連携してネットワークを構築し、
福祉的な支援につなげるスクールソーシャルワーカー
を配置し小中学校及び教育支援室の巡回による
相談活動や情報収集等、学校等と連携して児童
生徒を支援します。

主な活動内容

- ・少年の非行防止及び立ち直り支援
- ・非行・犯罪防止教育
- ・関係機関とのネットワークの構築 など

予算額 3, 296万7千円



(参考) スクールソーシャルワークのイメージ図 (文科省HPより)

3 学校教育体制の整備



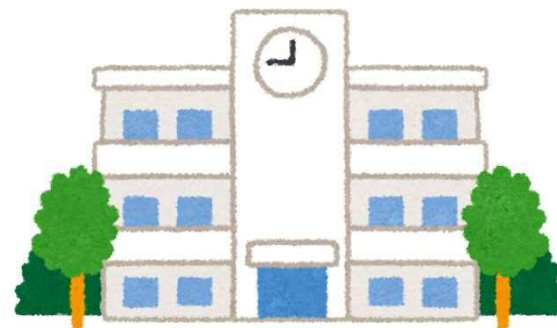
重点 10 施設整備費／小学校費・中学校費【継続】、施設整備費（総合経済対策）／小学校費・中学校費【新規】

老朽化が進む小中学校を改修します

担当課：教育総務課 電話 052-485-6020

安全安心な学習環境を提供するため、緊急性が高く、学校運営に影響を及ぼす**学校施設を改修**します。

※は国の令和5年度第1次補正予算にかかる総合経済対策に
呼応するため、令和6年3月補正に前倒しした工事となります。



【小学校】

整備内容

- ・正則及び七宝小学校屋上防水工事
- ・正則及び甚目寺小学校児童用ロッカー取替工事
- ・甚目寺小学校2階空調設置工事 ほか

※[正則小学校トイレ改修工事](#)

※[七宝及び宝小学校特別教室空調設置工事](#)

予算額 7,433万3千円

※[R6.3月補正：1億5,463万4千円](#)

【中学校】

整備内容

- ・美和中学校2階天井改修工事設計業務 ほか

※[美和中学校トイレ改修工事](#)

※[七宝中学校体育館非構造部材耐震改修工事](#)

予算額 948万円

※[R6.3月補正：3億6,303万2千円](#)

3 学校教育体制の整備



重点 11 小中学校ICT化推進業務【新規】

タブレット端末を活用した家庭学習や教職員の多忙化解消を図るため
小中学校のICT化を推進します

担当課：教育総務課 電話 052-485-6020

タブレット端末による家庭学習を可能とし、教職員の業務負担軽減や学校運営の効率化を図るため、総合型校務支援システムの機能を強化します。

主な強化ポイント

- ・タブレット端末持ち帰りによる家庭学習の促進
- ・インターネットを介した保護者との連絡体制の確立
- ・校務支援システムと教員タブレット端末との連携（ほか）

予算額 0 千円（令和6年度は債務負担行為のみ）

総事業費 6億7,839万円

※令和7年度から令和12年度までの
5年間のリース料として

※その他「学校教育体制の整備」関連事業《再掲》

○学校支援室費【P5】

○小中学校LED照明賃貸借業務【P12】



（参考）総合型校務支援システムの手引き（文科省HPより）

4 商工・観光の振興



重点 14 創業促進支援事業費【新規】

「AMA創業塾」を開催し市内で起業を目指す人を支援します

担当課：商工観光課 電話 052-441-7118

起業に必要な知識等を習得するための講座を開設し、市内で起業する方を支援します。

主な事業内容

- ・創業のために必要な経営、財務、人材育成、販路開拓等の知識を学ぶ「AMA創業塾」を開設
- ・卒塾者又は創業支援事業者が実施する個別相談を受けた創業希望者があま市商工会に加入した場合に補助金を交付

予算額 119万6千円



重点 18 企業再投資促進補助金【新規】

市内に工場等を新設又は増設する費用を補助します

担当課：企業誘致対策課 電話 052-444-1372

市内に10年以上立地し、かつ、県内に20年以上立地している企業が、補助対象分野の工場等を市内に新設又は増設する際に要する固定資産取得費用の一部に対して補助金を交付します。

補助対象分野

次世代自動車関連分野、航空宇宙関連分野、環境・新エネルギー分野ほか

補助内容

- ・中小企業 補助率：10%以内 補助限度額：2億円
- ・大企業 補助率：5%以内 補助限度額：1億円

予算額 7,553万3千円

4 商工・観光の振興



重点 16 七宝焼アートヴィレッジ20周年記念事業費【新規】

七宝焼アートヴィレッジ開館20周年記念イベントを開催します

担当課：商工観光課 電話 052-441-7118

七宝焼アートヴィレッジ開館20周年を記念して、シンポジウムの開催、特別企画展、七宝焼特別体験教室、七宝焼街角ミュージアム事業を実施します。

イベント内容

- ・年4回企画展
春・夏企画展、
秋期特別企画展：明治七宝の名品を展示
冬季特別企画展：若手七宝作家や芸術系大学の作品展示
- ・シンポジウムの開催
- ・七宝焼特別体験教室
20周年限定の特別メニューを追加
- ・七宝焼街角ミュージアム
伝統的な尾張七宝を広く知っていただく機会を作るため、尾張七宝花瓶を民間事業者へ貸出し、多くの人の目に触れる場所に展示
※主に評価額50万円程度の作品を対象とし、貸出料は5,000円/年



予算額 1,012万3千円

4 商工・観光の振興



重点 15

観光振興推進費【継続】

あま市観光協会10周年記念イベントを
応援します

担当課：商工観光課 電話 052-441-7118

あま市観光協会が実施する10周年を記念した
スカイランタンイベント等に対して補助金を交付
します。

イベント内容

LEDランタンの打ち上げ

開催時期

令和6年10月頃

開催場所

七宝焼アートヴィレッジ ふれあい広場

予算額 1, 179万4千円



重点 17

七宝焼アートヴィレッジ民間活力導入可能性調査事業費【新規】

七宝焼アートヴィレッジの観光拠点化に
向けた基本構想を策定します

担当課：商工観光課 電話 052-441-7118

民間活力の導入可能性を踏まえた集客力の増強や
賑わいの創出など、今後の施設整備の方向性を
「観光拠点基本構想」として取りまとめます。

事業内容

- ・施設や周辺地域の調査
- ・施設全体の課題などの整理
- ・民間事業者への活用のアイデア
- ・収益事業の実現可能性
- ・事業スキーム等のヒアリング実施 など

予算額 650万円



ふれあい広場

5 市の魅力発信



重点 22 人権啓発推進費【拡充】

誰もが人生のパートナーや大切な人と、
家族として安心して暮らすことができる
まちを実現します

担当課：人権推進課 電話 052-444-0398

様々な事情により、事実上家族として生活しながらも
婚姻制度等が利用できないカップルやその子ども等を
支援するため、**ファミリーシップ制度**を導入します。

予算額 32万9千円



※その他「市の魅力発信」関連事業《再掲》

- 婚活イベント事業費【P4】
- 七宝焼アートヴィレッジ20周年記念事業費【P9】
- あま市観光協会10周年記念イベント【P10】
- 七宝焼アートヴィレッジ民間活用導入可能性調査事業費【P10】

重点 6 オリンピック・パラリンピック大会市民応援事業費【新規】

2024年パリオリンピック、パラリンピック
競技大会を市民の皆様と応援します

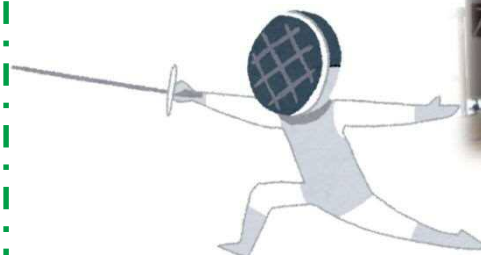
担当課：スポーツ課 電話 052-485-6150

2024年オリンピック、パラリンピックの開催期間にあわせて、
同大会に出場する地元ゆかりの選手の資料展示や、
パラスポーツ・インクルーシブスポーツの紹介展示に加え、
フイランド発祥のニュースポーツ「**モルック**」の**体験会**を行います。

展示期間 令和6年6月から9月

展示場所 市役所1階ロビー、市内公共施設等

予算額 202万4千円



資料展示のイメージ

6 地球温暖化対策



重点 23 施設整備費／コミュニティプラザ萱津費【継続】

コミュニティプラザ萱津の照明機器をLED化します

担当課：環境衛生課 電話 052-444-3132

消費電力やCO₂の削減を図るため、コミュニティプラザ萱津のすべての照明機器を省エネルギー性能の高いLED照明に更新します。

予算額 2,477万2千円
※令和6年度の工事費として



コミュニティプラザ萱津

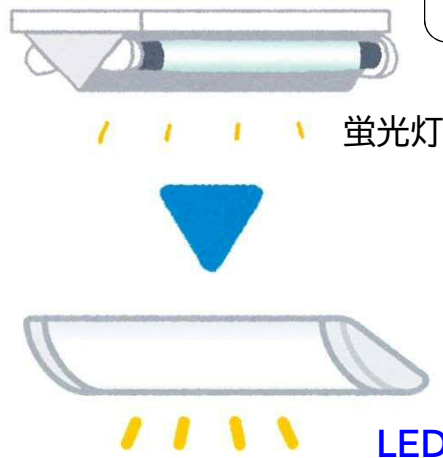
重点 12 小中学校LED照明賃貸借業務【新規】

小中学校の照明機器をLED化します

担当課：教育総務課 電話 052-485-6020

消費電力やCO₂の削減を図るため、17小中学校の校舎及び体育館等のすべての照明機器を省エネルギー性能の高いLED照明に更新します。

予算額 0千円（令和6年度は債務負担行為のみ）
総事業費 2億8,908万円
※令和7年度から令和16年度までの10年間のリース料として



七宝中学校

6 地球温暖化対策



重点 3 事務管理費/環境費【継続】

公共施設等をクーリングシェルターとして開放します

担当課：環境衛生課 電話 052-444-3132

熱中症予防を推進するため、**公共施設等をクーリングシェルターとして開放し、対象施設に周知用ののぼり旗を設置します。**

対象施設

庁舎、公民館、保健センター等 20 施設

設置期間

令和6年6月1日から9月30日まで

予算額 23万1千円



庁舎1階ロビー



7 行政のデジタル化推進



重点 19 情報技術による業務効率化事業費【拡充】

生成A Iを活用し、業務の効率化を図ります

担当課：情報推進課 電話 052-444-1373

L G W A Nチャットサービスの拡張機能として**生成A I (Chat GPT)**を導入し、文章作成、文章の要約、アイデア創出などに活用します。

予算額 1 1 4 万 4 千円

重点 20 情報システム標準化事業費【新規】

国の標準仕様書に準拠したシステムに移行します

担当課：情報推進課 電話 052-444-1373

情報システム標準化基本方針に基づき、**基幹業務システム**から**標準化対応システム**へ移行するための環境構築を進めます。

対象業務 2 0 業務

移行期限 令和7年度末

予算額 5, 4 4 8 万 6 千円

重点 21 議会タブレット端末導入事業費【新規】

議会にタブレット端末・ペーパーレスシステムを導入します

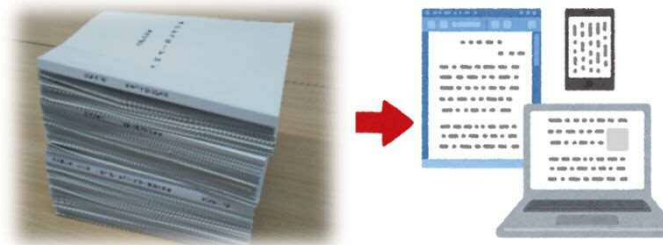
担当課：議事課 電話 052-444-3174

会議資料の共有・閲覧、災害情報の連絡、政務調査における情報の閲覧等に使用するため、**タブレット端末**及び**ペーパーレス会議システム**を導入します。

導入時期 令和6年7月

導入台数 27台

予算額 3 0 2 万 8 千円



※その他「行政のデジタル化推進」関連事業《再掲》

○母子保健事業費【P3】 ○保育園ICT化推進事業費【P4】

○小中学校ICT化推進業務【P7】