



- 年末年始業務のご案内 2
- 粗大ごみの収集はインターネットからも予約できます 3

市政ニュース 10

- あま市消防団員募集！ 15

お知らせ 18

- みんなの掲示板 22
- 七宝焼アートヴィレッジだより 23
- カメラルポ 24
- あまterrace便り 29

健康ガイド 30

- あま市民病院だより 31

専用のアプリをダウンロード後、表紙にスマートフォンのカメラをかざすことで、動画を視聴することができます。→詳しくは3ページへ



今月の納税等

固定資産税/第3期
国民健康保険税/第5期
後期高齢者医療保険料/第5期
介護保険料/第5期

納期限 12月25日(月)

年末年始業務のご案内

市役所は、12月29日(金)から令和6年1月3日(水)まで業務をお休みします。各種申請や届け出などは、お早めにお願ひします。なお、**戸籍の届け出(出生・婚姻・死亡など)**は、**市役所時間外窓口にて受け付けます。**

また、市内各施設の業務は、下表のとおりです。

○印は業務日 □は休業日

施設名		12月				1月				電話番号
		28	29	30	31	1	2	3	4	
		木	金	土	日	月	火	水	木	
市役所		○							○	444・1001
健康・福祉	七宝保健センター	○							○	441・5665
	美和保健センター	○							○	443・3838
	甚目寺保健センター	○							○	443・0005
	七宝老人福祉センター	○							○	441・1681
	七宝高齢者生きがい活動センター	○							○	443・5078
	美和総合福祉センターすみれの里	○							○	446・0611
	甚目寺総合福祉会館	○							○	444・1177
	甚目寺老人福祉センター	○							○	443・2033
	人権ふれあいセンター	○							○	444・5393
	甚目寺中央児童館	○							○	442・8036
	甚目寺南児童館・本郷憩の家	○							○	443・1753
	甚目寺北児童館・森憩の家	○							○	445・1367
	甚目寺西児童館・新居屋憩の家	○							○	442・0083
	七宝児童館	○							○	442・2550
	美和児童館	○							○	443・5454
文化・スポーツ	七宝公民館	○							○	444・2511
	美和公民館									442・2261
	甚目寺公民館	○							○	444・1621
	七宝総合体育館	○							○	441・5001
	甚目寺総合体育館	○							○	443・8151
	美和図書館	○							○	449・1070
	美和文化会館	○							○	449・1114
	七宝焼アートヴィレッジ	○							○	443・7588
	美和歴史民俗資料館									442・8522
甚目寺歴史民俗資料館									443・0145	
コミュニティ施設等	正則コミュニティセンター	○							○	444・1712
	美和情報ふれあいセンター	○							○	444・1712
	篠田防災コミュニティセンター	○							○	444・1712
	下萱津コミュニティ防災センター	○							○	443・0019
	坂牧コミュニティ防災センター	○							○	445・9300
	上萱津コミュニティ防災センター	○							○	449・7450
	コミュニティプラザ萱津								○	449・2711
	新居屋防災センター	○							○	444・0862
	甚目寺南防災センター	○							○	444・0862
	七宝産業会館(市民活動センター)	○							○	441・3411
	甚目寺産業会館	○							○	442・8831
リサイクルステーション	○	○	○					○	—	
病院	市民病院	○							○	444・0050

【ごみの収集】 36ページ「12月一般家庭ごみ収集日程」をご覧ください。

【あま市巡回バス】 年末年始(火・水・金曜日のみ)も運行します。

粗大ごみの収集はインターネットからも予約できます

電話窓口が混み合いなかなかつながらない場合、インターネット窓口からお手軽にご予約できます。

市公式ウェブサイトのトップページ(<https://www.city.ama.aichi.jp>)を検索・表示し、「粗大ごみ受付センター」アイコンをクリックしてください。



インターネット予約画面に移動します。

予約の操作が終わると、仮受付の完了です。受付番号が表示されますので、メモなどで控えてください。

電話予約の受付時間内に予約完了メールが届きます。その時点で正式受付となり、あわせて収集日もお知らせします。

※電話予約と同様、出し方のルールを守ってください。

年末年始は粗大ごみの受付が混み合うため、お早めにご予約ください。場合により、翌年1月以降の収集になることがあります。

こちらの二次元コードからも粗大ごみ受付センターへ直接アクセスできます。



問合せ 環境衛生課 ☎444・3132 FAX445・3856

ARモーションペイパの使い方

ARモーションペイパとは？

スマートフォンなどを写真にかざすことで、映像や画像が浮かび上がる技術です。これにより、広報あまの文章を読むだけでなく、映像を視て聴くことができます。

ARモーションペイパの使い方は？

- ①映像を視聴するために、スマートフォンに「MotionPaper」というアプリをインストールする必要があります。右記の二次元コードをカメラで読み取り、アプリをインストールしてください。
- ②スマートフォンのカメラを起動し、表紙の二次元コードを読み込みます。
- ③「MotionPaper」が表示されるためタップし、読み込みが100%になるまで待ちます。
- ④表示が100%になった後、表紙の写真にスマートフォンをかざすと映像が流れます。

ARモーションペイパに対応している写真は？

広報あま12月号の表紙にモーションペイパを設定していますので、ぜひご確認ください。

その他詳細については市公式ウェブサイトをご覧ください。

<https://www.city.ama.aichi.jp/koho/1008264.html>

問合せ 人事秘書課 ☎444・1713 FAX444・1351



iPhone



Android



市公式ウェブサイト

巡回バスニュース

〔利用状況〕

	運行 日数	北部巡回ルート		南部巡回ルート		東部巡回ルート		計
		左回り	右回り	左回り	右回り	左回り	右回り	
令和5年10月	13	81人	39人	160人	211人	114人	151人	756人
累計 (令和5年5月6日～)	76	406人	322人	768人	1,062人	609人	742人	3,909人

【年末年始の巡回バスの運行について】

年末年始も火・水・金曜日は通常通り運行しています。年末年始のお出かけのときに巡回バスを利用してみませんか。目的地までの経路など分からないことは、お気軽にご相談ください。

【マイ時刻表の作成をしています】

あま市巡回バスについて「時刻表が分からない」、「目的地まで行きたいが乗り継ぎ方法が分からない」などでお困りの方はいませんか？

そのようなニーズにお応えするためマイ時刻表を作成しています。

マイ時刻表とは？

ご利用になりたいバス停と時刻表のみを記載した自分だけの時刻表です。

※あま市巡回バス以外の情報は記載しません。

申込方法は？

「住所」、「氏名」、「連絡先」、「出発地(住所地やバス停名など)および目的地(施設名やバス停名など)」について、以下の方法でご連絡、お申込みください。

- ①窓口で申し込む → 企画政策課窓口にお越しください。
- ②郵送で申し込む → 住所：〒497-8602 あま市七宝町沖之島深坪1番地
宛先：企画政策課
- ③あいち電子申請・届出システムで申し込む
→ [Web https://www.shinsei.e-aichi.jp/city-ama-aichi-u/offer/offerList_detail?tempSeq=75424](https://www.shinsei.e-aichi.jp/city-ama-aichi-u/offer/offerList_detail?tempSeq=75424)



問合せ先 企画政策課 ☎444・1712 FAX444・0982

虐待の相談・通報はこちらへ

児童虐待 ☎444・3173(子ども福祉課)または ☎189(児童相談所全国共通ダイヤル、24時間対応)

障がい者虐待 ☎485・5980(障がい福祉課)

高齢者虐待 ☎444・3141(高齢福祉課)

※市役所は平日午前8時30分～午後5時15分(夜間・休日は時間外窓口につながります)

※FAX番号 443・2571(共通)

※メールアドレス gyakubou@city.ama.lg.jp

避難行動要支援者名簿制度について

災害時に自力での避難が難しいと思われる方々(避難行動要支援者)の避難支援のため「避難行動要支援者名簿」を作成しております。

この制度の趣旨をご理解いただき、地域の方々や要支援者の方々が安心して暮らせる地域づくりにご協力いただきますようお願いいたします。

■対象者となる方

- ・ひとり暮らし高齢者および高齢者のみ世帯の要介護認定3～5の方
- ・身体障害者手帳1・2級(総合等級)の第1種を所持する方
(呼吸器機能障がいを除く内部障がいのみで該当する方は除きます)
- ・療育手帳Aを所持する方
- ・精神障害者保健福祉手帳1級を所持する方
- ・市の生活支援を受けている難病患者の方
- ・上記以外で支援の必要があり、登録を希望する方
※ただし、施設等入院・入所者は除きます。

■名簿の内容

氏名、生年月日、性別、郵便番号、住所または居所、電話番号、支援を必要とする事由

■名簿の提出先

海部東部消防署、津島警察署、民生委員、児童委員、あま市社会福祉協議会、自主防災組織

※避難行動要支援者の方々が災害時の避難等の際に可能な限り地域で支援が受けられるよう、情報提供の同意を得られた方のみ名簿を、上記避難支援等関係者へ市から提供を行います。

■同意方法

市より、対象となる方へ個別に同意書の送付を行います。お手元に届きましたら同意書にご記入の上、ご返送ください。また、お手元に届かない方も、支援の必要があり登録を希望する場合は、問合先までご連絡ください。

※災害発生時においては、避難支援等関係者自身やその家族などの安全が前提のため、同意によって、災害時の避難行動の支援を必ずしも受けられることを保証するものではありません。併せて、避難支援等関係者は、法的な責任や義務を負うものではないことをご承知おきください。

■その他

この制度に関してご質問等がございましたら、問合先までご連絡ください。

問合先 社会福祉課 ☎444・3135 FAX444・1074

自宅からスマートフォンで申請・届出ができる 電子申請をご利用ください

電子申請は、窓口に来庁することなくスマートフォンやパソコンを利用して、証明書等の申請ができるサービスです。本人確認にはマイナンバーカードを使用し、証明書等の交付手数料と郵送料はクレジットカード決済でお支払いいただきます。マイナンバーカードやクレジットカードを必要としない手続きもあります。電子申請ができる手続きについては、市公式ウェブサイトをご確認ください。



問合先 情報推進課 ☎444・1373 FAX444・0982

「第3次あま市地域福祉計画(案)」および 「第2次あま市成年後見制度利用促進基本計画(案)」に 対するご意見を募集します

平成31年3月に策定しました「第2次あま市地域福祉計画」および「あま市成年後見制度利用促進基本計画」の改定時期を迎え、見直しを含めて今年度「第3次あま市地域福祉計画」および「第2次あま市成年後見制度利用促進基本計画」の一体的な策定を進めております。

地域福祉計画は社会福祉法第107条に基づき、地域における高齢者の福祉、障がい者の福祉、児童の福祉、その他の福祉の各分野の上位計画として位置づけられ、地域福祉の推進に関する事項を一体的に定める計画です。

成年後見制度利用促進基本計画は成年後見制度の利用の促進に関する法律第14条に基づき、認知症や知的障がい、精神障がいなどにより、判断能力が十分でない方の権利擁護に関する事項を定める計画です。

このたび、両計画の計画書案がまとまりましたので、その内容について広く市民の皆様のご意見を募集します。

意見の募集期間：令和6年1月4日(木)～2月2日(金)

閲覧場所：市公式ウェブサイト、社会福祉課

意見を提出できる方：○市内に住所を有する方

- 市内に事務所または事業所を有する個人及び法人その他の団体
- パブリックコメント手続に係る施策に利害関係を有する方

意見の提出先：○窓口提出の場合

あま市役所 1階 9番窓口 社会福祉課

○郵送の場合

〒497-8602

あま市七宝町沖之島深坪1番地 社会福祉課宛て

○FAXの場合

444・1074 社会福祉課宛て

○電子メールの場合

fukushi@city.ama.lg.jp 社会福祉課宛て

意見の提出方法：閲覧場所および市公式ウェブサイトに用意する様式をご使用いただくか、任意様式により、①件名(「地域福祉計画(案)等」についての意見)、②氏名または法人名、③住所または所在地、④電話番号、⑤ご意見等をご記載ください。

意見の取り扱い：期間中にいただいたご意見は計画策定の参考にするほか、原則公開します。ただし、氏名、住所、連絡先などの個人情報、あま市個人情報の保護に関する法律施行条例に従い、適正に管理し、公表いたしません。なお、個別の回答は行いません。また、電話や口頭での意見は受け付けません。

問合せ先 社会福祉課 ☎444・3135 FAX444・1074

晴れの功労者表彰



あま市功労者表彰式を11月3日(金・祝)に市表彰条例に基づいて挙行了しました。
本市の発展と振興にご尽力されました次の2社・9名の方々が表彰を受けられました(敬称略・
順不同)。

功労表彰	いわもと 岩本	かずみ 一三	かとう 加藤	てつお 哲生	みやち 宮地	なおのり 直宣	まつなが 松永	ひろかず 裕和		
一般表彰	いくた 生田	みつのぶ 光宣	あさい 浅井	まさのり 雅則	いしづか 石塚	けんしん 建伸	はっとり 服部	しょうへい 章平	わたなべ 渡邊	みづえ みづえ

中部美化企業株式会社 株式会社マツヤ

問合せ 人事秘書課 ☎444・1713 FAX444・1351

あま市高齢者福祉計画・介護保険事業計画案 についてのご意見を募集します

意見の募集期間	11月29日(水)～12月28日(木)
閲覧場所	・ 高齢福祉課(土・日曜、祝日を除く) ・ 市公式ウェブサイト
意見を提出できる方	・ 市内に住所を有する方 ・ 市内に事務所等を有する個人および法人その他団体
意見の提出方法	ご意見のある方は、住所、氏名、電話番号、ご意見を明記し、直接または郵送、FAX、電子メールで、高齢福祉課にご提出ください。
意見の取り扱い	提出いただいたご意見は、後日、市公式ウェブサイト等で公表します。
提出・問合せ	〒497-8602 あま市七宝町沖之島深坪1番地 あま市役所 高齢福祉課 ☎444・3141 FAX443・2571 ✉kaigo@city.ama.lg.jp

医療廃棄物の処分方法

医療廃棄物とは、医療関係機関等による事業活動や在宅医療等の医療行為に伴って排出される廃棄物(ごみ)を指します。

脱脂綿、ガーゼ、包帯、ギブス、紙おむつ、注射針、注射筒、輸液点滴セット、体温計、試験管等の検査器具、有機溶剤、血液、臓器・組織等のうち、人への感染や感染する恐れがある病原体を含んだり付着しているもの、もしくはその恐れのあるものは「感染性廃棄物」といい、**数量の多少にかかわらず、市の家庭系ごみ収集には出せません。**

感染性廃棄物には、次の2種類があります。

●感染性産業廃棄物

医療行為等により廃棄物となった血液、注射針、レントゲン定着液等で、これらのうち感染性廃棄物である特別管理産業廃棄物

●感染性一般廃棄物

医療行為等により廃棄物となった紙くず、包帯、脱脂綿等で、これらのうち感染性廃棄物である特別管理一般廃棄物

市の家庭系ごみ収集以外で処分する場合は、次の「医療廃棄物の処分相談先一覧表」の該当区分で、①、②いずれかの窓口へご相談ください。

医療廃棄物の処分相談先一覧表

排出者	種類	感染性産業廃棄物	感染性一般廃棄物	非感染性産業廃棄物	非感染性一般廃棄物
一般家庭		①医療関係機関のほか、販売店舗、取扱い業者等		①販売店舗、取扱い業者等 ②県の産業廃棄物収集運搬許可業者	市の家庭系ごみ収集可※1
		②県の産業廃棄物収集運搬許可業者	②市の一般廃棄物収集運搬許可業者		
医療関係機関等※2		①販売店舗、取扱い業者等		①販売店舗、取扱い業者等	
		②県の産業廃棄物収集運搬許可業者	②市の一般廃棄物収集運搬許可業者	②県の産業廃棄物収集運搬許可業者	②市の一般廃棄物収集運搬許可業者

※1 一般家庭からの非感染性一般廃棄物でも鋭利なものは、感染性一般廃棄物として処分してください。

※2 医療関係機関等の事業者からの排出は、事業系ごみです。市の家庭系ごみ収集には出せません。

問合せ 環境衛生課 ☎444・3132 FAX445・3856

市公式SNSにて情報発信中!!



友達追加、フォローしてほしいケロ♪

LINE



@amacity

Instagram



@ama_city

問合せ 人事秘書課 ☎444・1713 FAX444・1351

管理不全空家の解消と空家対策について 空家等の適切な管理をお願いします

「空家等対策の推進に関する特別措置法」の規定により、空家等の所有者または管理者（所有者等）は、周辺的生活環境に悪影響を及ぼさないよう、空家等の適切な管理に努める必要があります。
※空家等とは、空家の建物、付随する工作物およびその敷地（立木を含む）をいいます。

空家等の適切な管理をしましょう

- 
- 1 屋根・壁・窓ガラス・ドアなどの破損を修繕する
 - 2 定期的に庭木の剪定や雑草を除草する
 - 3 敷地内のゴミや落ち葉などの掃除を行う
 - 4 害虫等が発生した場合には除去する
 - 5 町内会や近隣の人に連絡先を伝え、問題が起きた場合に連絡を取れるようにしておく
 - 6 ①～⑤の管理が難しいときは、業者へ依頼する

空家等の適切な管理は所有者等の責務です

空家等の管理不全が原因で他人に損害を与えた場合、損害賠償請求など管理責任を問われることがあります。通行人や近隣住民などに危害が及んでしまう前に、日ごろから定期的に空家等の状態を点検し、適切な管理をお願いします。

問合せ 都市計画課 ☎441・7112 FAX441・8387

リフィル処方箋について

リフィル処方箋は、定められた一定の期間内に繰り返し利用できる処方箋のことで、症状が安定している患者に対し、医師の判断により処方されます。

同じ処方箋で、医療機関の再診を受けることなく薬を受け取ることができますので、通院負担の軽減や医療費の削減が期待できます。

処方をご希望される場合は、かかりつけ医にご相談ください。

留意事項

- ・投薬量に限度が定められている医薬品（新薬や向精神薬等）および湿布薬は対象外です。
- ・利用回数は医師の判断により、上限は3回です。

問合せ 保険医療課（保健事業グループ） ☎462・6683 FAX443・3555



障がい福祉課に
手話通訳者を
配置しています

火曜日 午前9時～正午
木曜日 午前9時～正午、午後1時～4時
※上記以外の曜日のご利用につき
ましては、お問い合わせください。

問合先 障がい福祉課
☎485・5980 FAX444・1074
✉shogai@city.ama.lg.jp



子育て応援！
ファミリー・サポート・センター依
頼会員を募集します！

子育てのお手伝い(お子さんの送
迎・一時預かり)をしてほしい方、地
域の方にお願ひしてみませんか？
登録説明会への参加が必要です。都
合がつかない場合は事務局へお電話
ください。

日時 12月18日(月)

登録説明会

午前10時～11時30分
大治総合福祉センター

対象 生後4か月から小学校6年生
までのお子さんがいるあま市、また
は大治町内在住、または在勤の方

※妊婦さん、または生後4か月未満
のお子さんをお持ちの方も仮登録
可能。事務局へお問い合わせくだ
さい。

定員 10人
申込 説明会の3日前までに電話、
またはメール

※説明会の無料託児有り。(4か月か
ら未就学児まで、要予約、定員有
り)託児をご希望の方は開催日8
日前までに申し込みが必要です。

メール申込 件名「説明会申込み」、
本文に「氏名、電話番号、参加日、託
児の有無(有は名前、よみがな、生
年月日)」を記入して送信してくだ
さい。

問合先 あまつ子はるつ子ふあみや
ぽセンター事務局(七宝公民館
1階)日・月曜・祝日休み

☎462・0150
FAX 462・0160
✉ama-harufamisapo@clovernet.
ne.jp

令和6年度および春休み 児童ク
ラブ利用の申込を受け付けます

対象児童 保護者が労働等により昼
間家庭にいない市内の小学校に就
学している児童

書類配布 12月11日(月)～
※利用申込に関する書類は、各児童
館・子ども福祉課で配布していま
す。また、市公式ウェブサイトに
書式を掲載しています。

必要書類 クラブ登録申請書、父・母
(同居の祖父母)の就労証明書
(指定の書式にて提出してください。
※同居の祖父母の就労証明書につ
いては、就労している場合、年齢に限
らず提出してください。優先順位
に反映させていただきます。)

受付期間 令和6年1月5日(金)～13
日(土)

受付時間 午前9時～午後5時

受付方法・場所
※電子申請での申し込みはこちらか
ら。(事前の登録が必要です)
[https://www.shinsei.eaichi.jp/
city-ama-aichi-u/offer/
offerList_initDisplay](https://www.shinsei.eaichi.jp/city-ama-aichi-u/offer/offerList_initDisplay)

※紙媒体での申し込みは各児童館
(日曜・祝日閉館)へ直接提出して
ください。

その他 利用希望者が定員を超えた
場合、就労・家庭・児童の学年など
を審査し、優先順位によりお断り
する場合があります。

令和6年度の利用について

利用期間 令和6年4月1日(月)～令
和7年3月31日(月)

※日曜、祝日、年末年始(12月29日(日)
～令和7年1月3日(金))は閉所

利用時間 午前8時～午後6時30分
※早朝・延長利用時間(1日100
円)

・午前7時30分～8時
・午後6時30分～7時

負担金
・毎月5,000円
(8月のみ8,000円)

一世帯で2人以上同時利用の場合
は、2人目以降の負担金を半額免除
します。

春休みの利用について

利用期間 3月修了式翌日から4月
給食開始前日まで

※日曜日は閉所

負担金
・3月春休み期間2,500円
・4月春休み期間2,500円

※春休み利用につきましては、3月
利用分と4月利用分の申請が必要
です。

問合せ先

七宝地区

七宝児童館

☎・FAX 442・2550

美和地区

美和児童館

☎・FAX 443・5454

甚目寺地区

甚目寺中央児童館(甚目寺東小学校)
校)

☎ 442・8036

FAX 443・5461

甚目寺北児童館(甚目寺東小学校)

☎ 445・1367

FAX 445・0346

甚目寺南児童館(甚目寺南小学校)

☎ 443・1753

FAX 443・9992

甚目寺西児童館(甚目寺小学校・甚目寺西小学校)

☎ 442・0083

FAX 442・3068

子ども福祉課

☎ 444・3173

FAX 443・2571

福祉



福祉ショップ「あま結び」出店開始

市内の障害福祉サービス事業所等で作った食品やグッズなどを、毎月第二水曜日に市役所内で販売します。

12月の販売情報

日時 12月20日(水)

午前11時～午後1時

場所 市役所1階ホール

出店事業所および販売品

● つばみ(就労継続支援A型)

水耕野菜・海苔巻き(キンパ)・キムチ・ドーナツ

● ている(生活介護)

花苗・花鉢・ドライフルーツ

事業所に通われている方が心を込めて作ったものです。多くの皆様のご来店をお待ちしております。

問合せ先 障がい福祉課

☎ 485・5980

FAX 444・1074

障害者週間について

毎年12月3日から9日までは、障害者週間として定められています。障がいのある方への理解を深め、

障がいの有無にかかわらずお互いに尊重し、支えあう社会を作りましょ

う。

問合せ先 障がい福祉課

☎ 485・5980

FAX 444・1074

手当支給日のご案内

12月は在宅重度障害者手当の支給月です。

振込み予定日は、12月25日(月)です。

ので、ご確認ください。

問合せ先 障がい福祉課

☎ 485・5980

FAX 444・1074

軽度・中等度難聴児の方への補聴器購入費等を助成します

軽度・中等度難聴児に対し、言語の習得や健全な発達を支援するために、補聴器の購入または修理にかかる費用の一部の助成を行っています。

対象児童

次の要件を全て満たす方が対象になります。

- ① 市内に住所を有する18歳未満の方
- ② 聴力レベルが30デシベル以上の方
- ③ 医師意見書により、補聴器の装用をすること

で身体障害者手帳の交付の対象とならない方の効果が認められる方

④ 対象児童の属する世帯に市町村民税所得割46万円以上の者がいないこと

助成額

補聴器購入(修理)費基準額の範囲内で3分の2にあたる金額を助成します。

申請手続きや必要書類など、詳細につきましてはお問い合わせください。

なお、事前申請の制度となりますので、必ず購入前にご相談ください。

問合せ先 障がい福祉課

☎ 485・5980

FAX 444・1074

令和5年度シニアいきいきアンケート集計結果(8月14日時点)

70歳以上の方(要介護・要支援認定者を除く)を対象に、心身の機能低下を早期に見見するために「シニアいきいきアンケート」を送付し、皆様に返信のご協力をいただいています。

14,724人に通知した結果、78.1%のご回答をいただきました。そのうち3,508人が要支援・要介護状態となるおそれの高い状態にある方と判定されました。アンケートの結果により、専門職による訪問相談等をさせていただく場合があります。

集計結果の詳細については、市公式ウェブサイト「地域包括支援センターシニアいきいきアンケート結果」による市の70歳以上の方の健康状況をご参照ください。

問合先 地域包括支援センター

☎444・3159

FAX 443・2571



毎年12月4日～10日は人権週間

毎年12月4日からの人権週間には、人権意識の普及や高揚を目的とした行事が全国で行われます。

市では、市民の皆さんに人権に関する正しい認識と理解を深めていただくため、市役所1階東エントランスにて人権週間パネル展示を実施します。ぜひ足を運んでみてください。

期間 12月4日(月)～8日(金)

場所 市役所1階東エントランス

問合先 人権推進課

☎444・0398

FAX 444・1074

あなたの街の相談パートナー

人権擁護委員

人権について関心をもってもらえ

るような啓発活動や、地域の皆さんから人権相談を受け、問題解決のお手伝いをしています。ひとりでは悩まずに、人権擁護委員にご相談ください。

また、市では、日ごろ人権問題で悩みを抱えている方のために、人権相談所を毎月開設しています。相談は無料・秘密厳守です。お気軽にご相談ください。

人権相談日につきましては、広報の「今月の相談案内」をご覧ください。

☎0570・003・110

☎0120・007・110

☎0570・070・810

LINEじんけん相談



問合先 人権推進課

☎444・0398

FAX 444・1074

人権擁護委員再任のお知らせ

令和5年10月1日付で犬飼 喜美江 委員が法務大臣より委嘱をされ、人権擁護委員活動を引き続きお願いすることとなりました。任期は3年に

なります。人権に関するお悩みなどありましたら、お気軽にご相談ください。

問合先 人権推進課

☎444・0398

FAX 444・1074

ブルーリボンを知っていますか?

ブルーリボンとは、拉致被害者を取り戻すためのシンボルマークです。ブルーリボンの青色は、被害者の祖国日本と北朝鮮を隔てる「日本海の青」、被害者と御家族を唯一結んでいる「青い空」をイメージしています。

北朝鮮による拉致被害者の御家族は、愛する家族を取り戻すため、懸命な活動が続いています。毎年12月10日から16日の北朝鮮人権侵害問題啓発週間にはさまざまな行事が行われます。拉致問題についての関心と認識を深めていくことが大切です。

問合先 人権推進課

☎444・0398

FAX 444・1074

保険・年金



年金相談「相談無料・事前予約制」
年金に対する疑問にお答えします

中村年金事務所の職員による年金相談を開催します。

相談は**予約制**となりますので、保険医療課へ事前にご予約をお願いします。

なお、相談内容が相談者以外のものである場合は、親子や夫婦など親族に関する相談であっても、ご本人の委任状が必要になります。

日時 12月26日(火) 午前10時～正午、午後1時～3時

場所 市役所

予約受付枠 最大8枠

相談内容により相談時間が変動します。対応できる件数に達しましたら予約を締め切ります。

予約受付期間 12月1日(金)～8日(金)

午前8時30分～午後5時15分

(土・日曜・祝日を除く)

予約方法 電話または保険医療課窓

口にて受付

※予約確定した方には、相談開始時間や会場等を、別途ご案内します。

問合先 保険医療課

☎444・3168

FAX 443・3555

年金生活者支援給付金の請求手続きについて

年金生活者支援給付金は、公的年金等の収入や所得額が一定基準以下の年金受給者の生活を支援するために、年金に上乗せして支給されるもので、受け取りには**請求書の提出が必要**です。

支給要件

①65歳以上かつ市町村民税非課税世帯の老齢基礎年金受給者のうち、前年の公的年金等の収入額^{※1}とその他所得額の合計が878,900円以下であること

②障害基礎年金、遺族基礎年金受給者のうち、前年所得^{※1}が「4,721,000円+扶養親族の数×38万円^{※2}」以下であること

^{※1}障害年金・遺族年金等の非課税収入は含まれません。

^{※2}同一生計配偶者のうち70歳以上の者または老人扶養親族の場合は48万円、特定扶養親族または16歳以上19歳未満の扶養親族の場合は63万円となります。

令和5年4月1日時点で支給要件を満たしていた方

日本年金機構から請求手続きのご

案内が送られています。令和6年1月4日までに請求手続きが完了しますと、令和5年10月分からさかのぼって受け取ることができまますので、未提出の方はお早めにご提出ください。

令和5年4月2日以降に、世帯の構成・前年所得等が変わって、支給要件を満たすようになった方

日本年金機構から請求手続きのご案内は送られませんので、基礎年金番号のわかるものを用意のうえ、お問い合わせください。

問合先

給付金専用ダイヤル

☎0570・054092

ねんきんダイヤル

☎0570・051165

中村年金事務所

☎453・7200

保険医療課

☎444・3168

FAX 443・3555

税



家屋の取り壊し・土地の利用状況の変更などをお知らせください

固定資産税は、毎年1月1日が賦課期日となっています。そのため令和5年12月末日までに、
・家屋の全部または一部を取り壊した場合
・新増築した場合
・未登記家屋を名義変更した場合
・土地の利用状況を変更した場合
は、税務課までご連絡ください。

問合先 税務課

☎444・0509

FAX 445・3856

募集



保育園会計年度任用職員(保育士)募集

業務内容 保育補助業務

賃金 市の規定に基づき支給

(通勤手当は距離に応じて支給)

勤務地 市立保育園

勤務時間 午前7時30分～午後7時

(うち7時間以内勤務、休憩1時間)

有(、週3～5日(月～土曜日))

応募資格 保育士資格を有する方

提出書類 履歴書(写真貼付)、資格の写し、後日依頼のときに健康診断書

提出先 保育課

書類提出後、面接のうえ決定します。

問合先 保育課

☎485・5988

FAX 443・2571

保育園会計年度任用職員(准看護師)募集

業務内容 保育補助業務

賃金 市の規定に基づき支給

(通勤手当は距離に応じて支給)

勤務地 市立保育園

勤務時間 午前8時～午後4時30分

(うち7時間以内勤務、休憩1時間)

有(、週3～5日(月～土曜日))

応募資格 准看護師または看護師免許を有する方

提出書類 履歴書(写真貼付)、資格の写し、後日依頼のときに健康診断書

提出先 保育課

書類提出後、面接のうえ決定します。

問合先 保育課

☎485・5988

FAX 443・2571

パートタイム会計年度任用職員
(放課後児童支援員・補助員)募集

業務内容 児童クラブ運営業務

勤務地 市立放課後児童クラブ実施

施設15か所

勤務時間 午後2時30分頃～7時

※土曜日、学校休業日等は午前7時

30分～午後7時(うち6時間程度・

交代制)、週3～5日

応募資格 放課後児童支援員認定資

格、保育士、幼稚園・小中学校教諭、

社会福祉士の資格を有する方

補助員については特になし

賃金 市の規定に基づき支給

※通勤手当は距離に応じて支給

提出書類 履歴書(写真貼付)、資格

証の写し

書類提出後、面接のうえ決定します。

問合せ

七宝地区 七宝児童館

☎ FAX 442・2550

美和地区 美和児童館

☎ FAX 443・5454

甚目寺地区 甚目寺北児童館

☎ 445・1367

FAX 445・0346

寄附



山田 鉦治様

七宝小学校のために

現金1万円

ご厚意ありがとうございました。

問合せ 財政課

☎ 444・1714

FAX 444・0982

環境・衛生



資源ごみ収集と廃棄物減量等推進員

毎月一回実施している資源ごみの

円滑な収集は、各地区推進員の方々

のご協力があつてこそ成り立ってい

ます。推進員の方々に必要以上のご

負担を掛けないよう、分別と出し方

のルールを必ず守ってください。

問合せ 環境衛生課

☎ 444・3132

FAX 445・3856

駆除の相談は？

害虫・害獣(害鳥)の駆除にお悩み

の当事者にとって、最適な方法で

解決できるように、各種別ごとに応じ

た、次のご案内窓口までお問い合わせ
してください。

①害虫・害獣(害鳥)

公益社団法人 愛知県ペストコン

トロール協会(業者のお取り次ぎ

のみ、駆除のご依頼は受付不可)

月～金曜日(祝日を除く)

午前10時～午後4時

☎ 452・7122

※業者対応の場合は有料となり、駆

除のお引き受けには諸条件もあり

ますが、ご依頼内容や、業者によっ

てはお引き受け条件が変わる場合

もあります。直接ご依頼時に、詳細

をご確認ください。

②害獣(害鳥)のみ(害虫は受付不可)

環境衛生課

※市対応の場合は無料となりますが、

駆除のお引き受けには諸条件があ

り、ご相談内容により、市としては

お断りする場合があります。直接

ご相談時に、詳細をご確認ください

い。

問合せ 環境衛生課

☎ 444・3132

FAX 445・3856

発火の危険性があるごみについて

ごみ収集車(パッカー車)やごみ処

理工場の火災事故は、「スプレー缶、

ガス缶、ライター、乾電池(充電式電

池含む)の不燃ごみへの混入が主な

原因です。火災事故発生時は、単に日

常の作業に支障が出るだけではなく、

市全体のごみ収集に、多大な影響も

およぼしかねません。

これらのごみは、不燃ごみでは絶

対に出さず、資源ごみ回収時の安全

な分別と出し方にご協力ください。

日頃から、市民一人ひとりが次の

場所で適切に分別して出すことで、

火災事故発生のもたら防止につながり

ます。

①資源ごみ収集ステーション(市内

各地域ごと)毎月1回(七宝地区:

第2水曜日、美和地区:第3水曜日、

甚目寺地区:第4水曜日)の午前9

時まで。

②あま市リサイクルステーション

(旧甚目寺庁舎敷地内)毎日:午前

9時から午後5時まで。(土・日曜・

祝日含む。ただし、12月31日から翌

年1月3日までは除く)開場中は、

いつでも受入れ可能です。

問合せ 環境衛生課

☎ 444・3132

FAX 445・3856

事業所から出るごみの処分方法

営利、非営利の目的にかかわらず、一般家庭以外の全事業者による事業活動に伴って排出されるごみは、家庭系ごみ収集には出せません。事業所から出るごみには、以下の2種類があります。

①産業廃棄物

関係法令規定の20種類があります。販売店舗等、取扱い業者へ処分をご相談ください。

●県の産業廃棄物収集運搬許可業者へ処分をご相談ください。

②事業系一般廃棄物

産業廃棄物以外の紙くず、繊維くず、木くず、生ごみ(いづれもリサイクルできないごみ)

●市の事業系一般廃棄物収集運搬許可業者へ処分をご相談ください。
あわせてご参照ください

- ・冊子「令和5年度あま市ごみの分別と出し方のルール」11ページ
- ・市公式ウェブサイト「事業系のごみ等の処分」

Web <https://www.city.ama.aichi.jp/kurashi/recycle/gomi/1002379.html>

※リサイクルできないごみは、廃棄物再生事業者へ処分をご相談ください。



問合先 環境衛生課

☎444・3132
FAX 445・3856

消防

年末にかけて防火点検を

毎年、寒さが厳しい時期になると、暖房器具等を使う機会が増え、火に対する注意が必要になります。

消防団では、12月

28日(木)から年末の夜間特別警戒を実施します。ご家庭でも火を使った後や、

お出かけ前、お休み前にはもう一度火の元を確かめ、防火に努めましょう。



問合先 危機管理課

☎444・0862
FAX 441・8330

あま市消防団員募集!

この街を火災や災害から守るためにはみなさんの力が必要です。

消防団とは?

条例に基づいて市が設置している消防機関です。

消防団員は他に職業や学業を持ち

ながら、火災発生時の消火活動や地震、風水害などの自然災害における救助活動、避難誘導などを行うとともに、平常時には災害時に備え日々訓練を行っています。また、防火啓発、年末の夜間特別警戒など地域の安全安心のために活動しています。

主な待遇

消防団員の身分は、非常勤の特別職の地方公務員です。災害時の出勤手当、年額報酬等(年間4万3,000円)が支給され、災害補償制度にも加入しています。また、一定期間以上勤務し、退団した場合は、退職金が支給されます。

対象条件

市内在住もしくは在勤で18歳以上のうち健康で身体を動かすことに支障がない方。

申込・問合先 危機管理課

☎444・0862
FAX 441・8330



救急車の適正利用について

海部東部消防組合管内(あま市および大治町)では、令和4年中に管内人口の約21人に1人が救急搬送されました。しかし、救急搬送された方の内、入院加療が必要ないと診断された「軽傷」の方は全体の約48%となっています。また、「軽症」と診断された方の中には「救急車の不適切利用」に該当するケースも多く見受けられました。そのため、救急車の出動が重なり、到着時間が遅れた結果、本当に救急車が必要な方のところへ迅速に駆けつけることができないという事態が起きています。

真に緊急を要する方のために救急車の適正利用をお願いします。

こうしたケースで救急車がよばれました。本当に必要か考えてみましょう。

- ・救急車は無料だから(タクシーだと有料だから)
 - ・通院、入院予定日だったから
 - ・どこの病院へ行けばいいかわからなかったから
 - ・救急車で行くとはやく診てもらえるから
- ※診察してもらえない病院がわからない等迷った場合は、愛知県救急医療情報センターへお問い合わせください。

ださい。

愛知県救急医療情報センター

☎263・1133

※緊急に医療機関等へ搬送しなければならぬ場合は、迷わず早急に救急車を要請してください。

問合先 海部東部消防組合

☎442・0119

防災

避難所の運営について

市内42区において自主防災会を組織し、活動をしていただいております。

発災時には、職員が避難所にたどり着けないことも想定されるため、自主防災会を中心に避難所の運営を行っている場合も想定されます。また、市においても備蓄はしておりますが、それに加えて自主防災会単位でも日頃よりチェーンソーや発電機などの資機材及び非常食や水などの備蓄をしていただいております。避難所運営が長期化する場合には、自主防災会が避難所運営の中心となることで、市行政はより早く災害からの復旧・復興に取りかかることが出来ます。日頃より地域の自主防災

活動に興味を持ち、公助のみならず、自助・共助を心がけ、いざというときに備えるようにしてください。

※参考）市公式ウェブサイトの「あま市避難所運営マニュアル活用の手引き」をご覧ください。

Web <https://www.city.ama.aichi.jp/kurashi/safety/bousai/1002242.html>

問合先 危機管理課

☎444・0862

FAX 441・8330



あま市防災情報メール登録のご案内

市では、災害時における避難所の開設、避難指示等の情報を携帯電話のメールサービス「あま市防災情報メール」で配信しています。

確実に情報を伝えることが出来ますので、1人でも多くご登録いただきますようお願いいたします。

登録先メールアドレス及び登録方法

☒ bousai.ama-city@bousai.ama-city.jp

☒ raidan.ktaiwork.jp



①携帯電話等の新規メールに宛先を入力し空メールを送信する。

件名・本文は必要ないので、宛先のみ入力してください。

②返信されたメール内のアドレスにアクセスし、登録してください。

※空メールが送信できない場合は本文に何か1文字入れてください。

※受信設定をしている方はドメイン指定を解除してください。

※登録ができない場合は、危機管理課へお問い合わせください。

問合先 危機管理課

☎444・0862

FAX 441・8330

家具転倒防止器具の取付支援

家具転倒防止器具の取付支援を行っています。

対象（同一年度に1回まで）

①高齢者（65歳以上）の属する世帯

②身体障がい者手帳、療育手帳、または精神障がい者保健福祉手帳の交付を受けている者の属する世帯

③中学生以下の子どもとその母親のみの世帯

受付期間

令和6年2月29日(木)までに所定の申請書に必要事項を記入し、危機管理課へお申し込みください。（土・日・祝日・年末年始を除く）

ただし、定数70件に達した場合は受付を終了します。

事業の内容等

①家具転倒防止器具（金具）を用いて柱、壁等に固定する。

②家具固定は、1世帯につき家具3本までとする。

③対象は木製家具、冷蔵庫とする。ピアノ、仏壇等は不可。

問合先 危機管理課

☎444・0862

FAX 441・8330

土地の分筆費用の補助制度

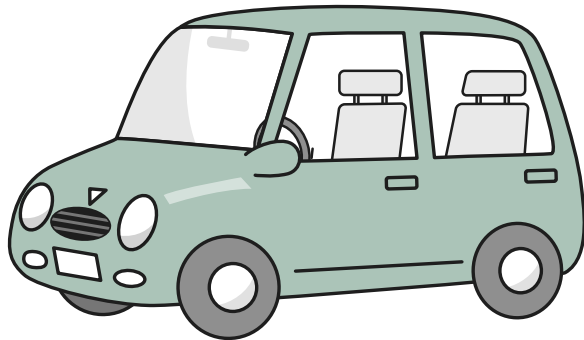
安全で住みよいまちづくりを目指すために、建築などにより敷地後退した土地や現況道路または水路敷地内に残っている土地を市に寄附する場合、必要となる分筆のための測量や登記の費用の一部（一筆上限15万円）を補助しています。

申請前に事前協議などが必要となりますので、詳しくは土木課までお尋ねください。

問合先 土木課

☎441・7113

FAX 441・8387



令和5年中交通事故死亡者数

地域	死者数
愛知県	106人
津島警察署管内	4人
あま市	0人

令和5年9月末現在

問合せ 土木課

☎441-7113 FAX441-8387

交通安全

交通事故の起こりやすい場所～守って安全・知って安心～Vol.89

名称 宮前交差点
場所 七宝町沖之島宮前

生活道路の小さな交差点だが、甚目寺方面への抜け道になっていて、ため朝は交通量が多く、通学路とも重なる。交差点角の見通しが悪いにもかかわらず、一旦停止の規則を守らない自動車が多い。交差点の中央まで進んでから止まる自動車は、まだマシな方で、そこを右側通行の自転車や、これも停止せずに通過する。「危ない」と叫んだことのある人は、数知れない。一旦停止が絶対に必要だ。(市公式ウェブサイトに掲載ヒヤリハット・あ！マップから抜粋)



(危険と感じる場所や体験等の情報を募集しています)

問合せ 土木課

☎441-7113

FAX 441-8387



防犯

年末の安全なまちづくり県民運動

12月11日(月)～20日(水)

運動の趣旨

この運動は、県民一人ひとりが防犯意識を高め、県民総ぐるみの安全なまちづくり活動を広く県民運動として推進し、犯罪を起こさない環境づくりに取り組むことにより、安全に安心して暮らせる社会の実現を目指します。

重点

- ・ 特殊詐欺の被害防止
- ・ 侵入盗の防止
- ・ 自動車盗の防止

問合せ 危機管理課

☎444-0862

FAX 441-8330

交通安全まんが

みどりちゃん
沢村ツトム

12月

今年も残り少ないが交通事故には気を付けるんだヨ!

子どもは大人に比べると視野がせまいから...

大人は左右150度上下は120度見えているが...

子どもは左右が90度上下が70度しか見えてないんだヨ...

また高齢者は視野がせまくなったり目の病気が目につく危険がいっぱい!

よく見えるメガネとくすりがあるといいネ!

私は上下、左右しっかり首を振って安全に数をつけるワ!

TOM

あま市月別窃盗犯発生状況(暫定値)

手口	令和5年9月中認知件数	前月比
侵入盗(空き巣等)	6件	+2件
乗物盗(自動車盗等)	13件	△7件
非侵入盗(車上ねらい等)	21件	+14件
計	40件	+9件

問合せ 危機管理課
☎444-0862 FAX441-8330

お知らせ

一 省略文字の見方 一

- 時…日時
- 対…対象
- 内…内容
- ¥…費用
- 催…主催
- 管…主管
- 他…その他
- 問…問合せ先
- 所…場所
- 定…定員
- 師…講師
- 持…持ち物
- 共…共催
- 援…後援
- 申…申込
- Web…ウェブサイト

お知らせ



社会保険労務士による労働相談

市内で事業所を営む方を対象に、社会保険労務士が労働に対するさまざまな相談に応じる無料の労働相談を実施しています。相談は予約制となります。

所 市内の事業所

対 市内で事業を営まれている方

申問 商工観光課

☎ 441・7118

FAX 441・8387

Web <https://www.city.ama.aichi.jp/business/sangyo/kyuuzin/1004801/1003893.html>



自衛官等募集案内

次のとおり自衛官募集が行われます。
ご希望の方はお申込みください。

募集項目	応募資格	受付期間
自衛官候補生	18歳以上33歳未満の方	年間を通じて行っています。
陸上自衛隊高等工科学校生徒(一般)	男子で中卒(見込含)17歳未満の方	10月1日(日)～ 令和6年1月5日(金)
予備自衛官補(一般)	18歳以上34歳未満の方	令和6年1月10日(水)～ 4月6日(土)
予備自衛官補(技能)	国家免許資格等を有する方 (資格により年齢上限は53歳未満から55歳未満)	

申問 自衛隊愛知地方協力本部

一宮地域事務所(一宮市大江二丁目18ワキタビル)

☎ 0586・737522

青少年の非行・被害防止に取り組む県民運動(冬期)

青少年が解放感等から有害環境に接する機会が多くなる冬休み期間中に、家庭・学校・地域社会が力を合わせて、青少年の非行や犯罪被害を未然に防止するため、県民運動を展開します。

スローガン
「非行の芽 はやめにつもう みんな我が子」

時 12月20日(水)～令和6年1月10日(水)

内 広報啓発活動、非行・被害防止キャンペーン等

問 生涯学習課

☎ 485・6070

FAX 443・8210

美和文化会館各施設の減免について

美和文化会館では、各施設において次の二つの減免を導入します。適用期間は、令和6年1月4日(予約分)から令和10年3月31日(利用分)までです。

諸条件がありますので、詳しくは

美和文化会館窓口または電話でお問い合わせください。

●3区分連続利用に係る減免

美和文化会館大ホール、多目的ホールABCにおいて、3区分連続利用(全日利用)された方は通常の料金より5%減免する制度を導入します。長時間活動される方がお得にご利用いただける制度です。

●大ホールの平日利用に係る減免

「コンクール前にホール練習をしたい」方にも利用いただけるように、リハーサルや練習利用の場合は平日のみ通常の料金を半額にする制度を導入します。この機会にぜひホールで練習を試みませんか。

問 指定管理者 ホームックス株式会社

美和文化会館(午前9時～午後9時)

☎ 449・1114

FAX 443・7496

県営名古屋空港からのお知らせ

年末年始期間中は、空港駐車場が満車になり、駐車できない恐れがあります。空港をご利用の際は公共交通機関もご利用ください。

問 名古屋空港総合案内所(午前7時～午後9時)

☎ 0568・285933

中部大学「智識の森開放講座」オンラインセミナー

ZOOM配信によるオンライン講座「微生物とお酒の話」を開催します。(全2回)

当日受講できなくても後日録画配信で視聴することが可能です。

時 ①12月4日(月)締切、12月7日(木)

配信(無料)

②12月18日(月)締切、12月21日(木)

配信(税込1,500円)

両日午後3時～4時30分

どなたでも

師 中部大学 応用生物学部 環境

生物科学科准教授 金政真氏

申 中部大学ウェブサイトまたは二次元コードから



問 中部大学 地域連携センター

(午前9時～午後5時)

☎0568・51・4392

催し



憩の家事業

森憩の家

●モリ森たいそう

時 12月15日(金)

午前10時～11時30分

申 35人(先着順)

12月1日(金)午前9時30分から窓口で受け付けます。

●あまちゃんの会のお楽しみ会(警察の方からの話)

時 12月20日(水)

午後1時30分～2時30分

●ウォーキングとストレッチとラジ

オ体操

時 月～土曜日

午前10時～11時10分

※都合により当日お休みする場合があります。

問 森憩の家

☎445・1367

FAX 445・0346

本郷憩の家

●ぬりえ

時 12月6日(水)

午前9時30分～10時30分

●まちがい探し

時 12月15日(金)

午前9時30分～10時30分

●カランダー作り

時 12月20日(水)

午前9時30分～10時30分

●カラオケ体操

時 火・木・土曜日

午前10時45分～11時

午前9時30分～10時30分

時 12月20日(水)

午前9時30分～10時30分

問 本郷憩の家

☎443・1753

FAX 443・9992

●正月飾り(水引のリース)

時 12月12日(火)

12月12日(火)

午前10時～11時

12人(先着順)

12月4日(月)午前9時から窓口で受け付けます。

●みんなで折り紙(つばき)

時 12月21日(木)

12月21日(木)

午前10時～11時、午後2時～3時

材料がなくなり次第終了

●カラオケ体操

時 火・木・土曜日

午前10時45分～11時

※都合により当日お休みする場合があります。

問 新居屋憩の家

☎442・0083

FAX 442・3068

あなたのお宅にサンタクロースがやってくる!

あま市商工会青年部では、青年部員がサンタクロースにふんして、お宅へプレゼントをお届けする交流事業を計画しました。

時 12月22日(金)

午後6時～8時(時間指定不可)

対 市内在住で、サンタクロースを楽しみに待っている子どもがいる家族(プレゼントは保護者の方がご用意ください)

30家族(応募者多数の場合は抽選)

定 無料

申 往復ハガキに、住所・保護者とお子様の名前(フリガナ)・年齢・電話番号(当日必ず連絡が取れるもの)を明記してご応募ください。(12月11日(月)必着)

ハガキ送付先

〒490-1111

あま市甚目寺東大門8

あま市商工会事務局 サンタ係

商工会事務局

☎442・8831

FAX 443・1515

■大正琴吉会クリスマスコンサート

時 12月16日(土)

開場 午後0時30分

開演 午後1時

所 七宝公民館 講堂

所 無料

琴吉会

援 あま市教育委員会、あま市文化協会

他

ゲストは、七宝小学校大正琴クラブ、七宝中学校吹奏楽部です。

問 琴吉会

吉兼

☎090・4118・3080

■第4回未来を紡ぐコンサート

音楽のメッセージで優しい気持ちに

時 令和6年1月14日(日)

開場 午後1時30分

開演 午後2時(終演予定午後4時)

所 美和文化会館大ホール

市内外問わずどなたでも

700人

内 ヴォーカリスト安藤知里を中心

に結成された未来を紡ぐコンサート

の仲間たち。

「オペラの椿姫より 乾杯の歌」

「Conte par tierro」

「ハナミズキ」「情熱大陸」他

※当日、曲目に変更がある場合があ

ります。

¥ 全席自由席 大人500円、高校生以下無料(要整理券)

※美和文化会館窓口でチケット販売中。

催 未来を紡ぐコンサート実行委員会

共 美和文化会館

指定管理者 ホームメックス株式会社

協賛

ご協力いただける企業様を募集中。

問 株式会社中嶋造園土木

美和文化会館

☎238・1300

☎449・1114

FAX 443・7496

Amabile perspective

ウィンターコンサート

学生が主体となって、地域の音楽文化を盛り上げるために企画した市民コンサート。クラシック音楽をメインに演奏や合唱など日頃の音楽活動の成果を披露します。終演後はイルミネーションも楽しめます。

時 12月16日(土)

参加者募集

Amabile perspective

ウィンターコンサート

学生が主体となって、地域の音楽文化を盛り上げるために企画した市民コンサート。クラシック音楽をメインに演奏や合唱など日頃の音楽活動の成果を披露します。終演後はイルミネーションも楽しめます。

時 12月16日(土)

開場 午後1時30分

開演 午後2時(終演予定午後4時)

所 美和文化会館大ホール

あま市、あま市近郊の学生をメインにクラシック音楽や合唱など素敵な音楽をじっくり楽しめ

ます。未来ある若者の音楽活動を、鑑賞することで、応援してください。

催 あま市de学生まちづくり

共 あま市美和文化会館、NPO法人ほっとネット・みわ

援 あま市、あま市教育委員会

高校生以上・一般500円、中学生以下無料(要専用チケット)

文化会館窓口、オンラインにてチケット販売中(左の二次元コードから)

問 あま市de学生まちづくり 鈴木

☎080・3064・4055

子育て講座&グループミーティング

「不登校になっても、不安にならな

いために」

子どもが不登校になると親は不安

が大きくなるのも仕方ないことです。

でもその不安を抱えたままでは、子どもにとって決して良い影響にはな

りません。この不安とどう向き合い、

気持ちを切り替えていくか、一緒に

考えてみませんか。

※ドコモ市民活動団体助成事業

時 12月9日(土)

午前9時30分〜正午(受付午前9時15分〜)

所 七宝産業会館2階 第2会議室

500円

師 元市スクールカウンセラー

河合清美氏

援 あま市教育委員会

申 左下の二次元コードからお申込みください。

■あま市の歴史散策をしよう

魅力の詰まったあま市の歴史について、歴史ガイドとともに学びませんか?今回は美和地区の散策を予定しております。

時 12月16日(土)

午前9時〜10時30分

所 美和文化会館1階ロビー集合

菊泉院等、福島正則ゆかりの地を散策予定

定 20人(要申込・先着順)

協力 あまの神社仏閣へ行こう!

お知らせ

プロジェクト

他 天候等で内容に変更が生じた場合はご連絡します。

合はご連絡します。

申 電話で受け付けます。

問 美和歴史民俗資料館(水・木曜日
は休館日)

は休館日)

☎442・8522

FAX 445・5735

ブックスタートボランティア養成講座

『赤ちゃんに絵本の時を』

市内で実施している乳児健診で、受診対象の赤ちゃんにわらべ歌や絵本の読み聞かせを行うボランティアになりたい方向けの講座です。お気軽にご参加ください。

時 ①令和6年1月31日(水)
午後2時～3時30分
②令和6年2月7日(水)
午後1時30分～3時

※全2回講座です。

所 ①甚目寺公民館 講義室3

②甚目寺保健センター ロビー

内 ①山口陽子氏を講師でお招きし、読み聞かせの基本と楽しさや、子育てにおける読み聞かせの大切さをお話いただきます。

②実際に乳児健診で読み聞かせをしている様子を見学します。

定 10人(要申込・先着順)

筆記用具

持 12月1日(金)から電話または生涯学習課窓口(市役所2階)で受け付けます。定員になり次第締め切ります。

生涯学習課

問 生涯学習課

生涯学習課

☎485・6070

FAX 443・8210

ディスプレイゴルフ市民交流大会

旧三地区で開催を予定しておりました大会は中止とし、令和5年度は左記のとおり市民交流大会として行います。これまで地域スポーツ員主催で行ってききましたが、NPO法人あまスポーツクラブが担当させていただきます。

時 12月17日(日) 雨天中止
午前9時30分～

受付 午前9時～

美和小学校運動場

所 市内小学生から大人まで

対 1人500円(当日受付)

定 60人(先着順)

催 NPO法人あまスポーツクラブ

申 12月1日(金)～14日(木)

問 NPO法人あまスポーツクラブ

☎FAX 977・7484

事務所携帯

☎080・7657・8839

令和5年度市民走ろう・歩こう会

完走・完歩を目標に、チャレンジしてみませんか?参加賞もありますので、ぜひご参加ください。

時 令和6年1月21日(日)(小雨決行)

受付 午前9時15分

開会 午前9時30分

スタート 午前10時

所 木曾三川公園東海広場(立田大橋下)現地集合・解散です。

ご希望の方は、市役所庁舎駐車場から会場までバスで送迎します。(先着45人まで)送迎を希望される方は、必ず事前申込をしてください。

部 ウォーキングの部 2km、4km
・ジョギングの部 2km、4km、10km

※10kmジョギングのみ、中学生以上の方を対象とします。

対 市内在住、または在勤もしくは在学の方

定 100円(申込時にお支払いください)

※傷害保険料は、主催者側で負担します。

申 12月1日(金)～22日(金)

※未就学児については、保護者同伴でご参加ください。また、中学生以下の方は、保護者の方の同意が必要

要です。

他 申込時に『申込書(控)』をお渡しします。当日は『申込書(控)』を必ずご持参ください。

・飲み物は各自でご用意ください。

・ペット同伴、競技に専念されない方のご参加はご遠慮ください。

・傘をさしながらのご参加はご遠慮ください。

催 あま市教育委員会

管 あま市スポーツ推進委員会

問 七宝総合体育館

☎441・5001

FAX 442・5177

第14回市民バドミントン大会

時 9月24日(日)

所 甚目寺総合体育館 メインアリーナ

結果

男子1部

優勝 犬飼 康一郎

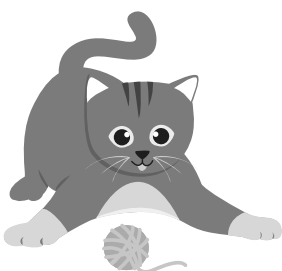
田中 晋作

水野 勝仁

清水 賢一



準優勝	優勝	初心の部	準優勝	優勝	女子2部	準優勝	優勝	女子1部	準優勝	優勝	男子2部				
牛田	濱崎	伊神	堀川	伊藤	森岡	藤ノ木	馬渡	立山	寺本	松永	田中	森原	高橋	橋本	内藤
利浩	弘巳	隆行	弘之	佐知子	華奈子	絵理	幸子	由夏	明日香	留奈	花和	寅隆	洋介	直樹	祐治



【会員募集】あま姿勢ケアクラブ
 良い姿勢を作りながら筋力アップ
 できる運動です。足腰と体幹の筋肉
 を鍛え、健康な身体づくりをします。
 楽しい脳トレゲームもあります。
 ケガ後の回復期にもおすすめ。

時 毎月第1・3水曜日
 午前10時～11時
所 美和公民館
料 月1,000円
問 あま姿勢ケアクラブ 松本 まつもと
 090・5104・1070

**あま市
「みんなの掲示板」**

～皆さんの活動情報お知らせください～

2月号締切 12月5日(火)まで
 3月号締切 令和6年1月5日(金)まで

問 人事秘書課 ☎ 444・1713
 FAX 444・1351

【参加者募集】

ねこネットあま 猫の譲渡会

保護猫の譲渡会を開催します。猫
 を飼いたい方はご来場ください。か
 わい猫・子猫がたくさんいます。

時 ①12月3日(日)
 ②12月10日(日)
所 ①七宝焼アートヴィレッジ
 ②美和文化会館
料 入場無料
申 不要
問 ねこネットあま 伊藤 いたう
 090・4251・4807

【参加者募集】気巧体験教室

軽く体を動かしてみませんか?

【持ち物】
 動きやすい服装・飲み物
時 毎月第3日曜日
 午後1時30分～(1時間程度)
所 美和公民館 和室3
料 1回1,000円
申 前日までに電話でお申し込み
 ください。
問 気巧教室 中村 なかむら
 090・2926・5106

【参加者募集】

民踊と舞踊 感謝のつどい

会員による民踊と舞踊の発表会
 です。ゲストの出演もあります。
 皆様のご来場をお待ちしておい
 ます。

時 12月3日(日) 開場 午前11時
 午前11時30分～午後4時(予定)
所 甚目寺公民館 大ホール
料 入場無料
申 不要
問 豊三康会 ひらいわ
 444・5989

【参加者募集】

社交ダンス体験者募集

若さと健康維持にとっても効果が
 ある社交ダンスの楽しさを、この機
 会にぜひご体験ください。

時 12月6・13・20日(水)
 午後1時30分～3時
所 七宝公民館 講堂
料 無料
申 前日までに電話でお申し込み
 ください。
問 プロムナード 木村 きむら
 090・1621・4077

【参加者募集】

英会話見学体験者募集

ふと目にした英文を何となく理
 解ができて、簡単な日常会話が英
 語で話せたら楽しいですね。

見学・体験歓迎!
時 12月4・11・18日(月)
 午後7時～8時30分
所 美和公民館
料 無料
申 前日までに電話でお申し込み
 ください。
問 美和英会話クラブ きむら
 090・1621・4077

【参加者募集】

日常英会話体験講習会

思ったことがスラスラと英語で言
 えるよう、講師や友達と楽しく会話
 の練習をします。

時 12月13・20日(水)
 午前10時～11時
所 美和公民館
料 無料
申 前日までに電話でお申し込み
 ください。
問 スマイル・イングリッシュ きむら
 090・1621・4077

七宝焼アートヴィレッジだより

◆開館時間 午前9時～午後5時
 ◆12月の休館日 4日(月)・11日(月)・18日(月)・25日(月)・29日(金)・30日(土)・31日(日)
 ◆問合せ先 ☎4433・7588 FAX4433・7122

七宝焼体験教室特別企画「干支(辰)の額絵」

毎年恒例の干支の額絵。令和6年の干支「辰(たつ)」の額絵で新年を迎える準備をしましょう。

作品は約9cm角で、額は約29cm角です。

時 12月3日(日)・5日(火)・6日(水)・7日(木)・12日(火)のいずれか1日

午前9時30分～11時30分

交流工房

定 30人(先着順)

料 6,800円(額付)

申 12月1日(金)から、窓口もしくは電話にて受け付けます。



干支(辰)のミニプレート作り

6cm角の干支(辰)のミニプレートです。イーゼルに立てて飾っても、壁掛けにしても可愛いですよ。

時 12月10日(日)

午前10時～正午、午後1時30分～3時30分

交流工房

定 各回10人(先着順)

料 3,000円

申 12月1日(金)から、電話もしくは窓口にて受け付けます。



「七宝焼のクリスマスオーナメント作り」

期間限定特別メニューです。長くつ、ローソク、雪だるまなど、ツリーに飾るオーナメント作りが特別価格で体験できます。

時 12月1日(金)～24日(日)

体験教室開催時間内(期間内でも材料が無くなり次第終了します)

体験工房

料 1個500円(小)・800円(大)の2種類 (一人3個まで)

※通常の体験教室参加者には、割引特典があります。

巨大かるた大会

作ってみよう！巨大かるた

七宝焼やアートヴィレッジにちなんだ巨大かるたを作ってみよう。作ったかるたは、かるた取り大会で使います。

時 12月23日(土)

午前10時～正午

交流工房

対 小学生以上

定 20人(先着順)

料 無料

持 水彩絵具セット

申 みんなおいでよ！巨大かるた大会

みんなが作った「巨大かるた」を使

って、かるた取りをするよ！芝生広場を走り回ってかるたを取ろう！

時 令和6年1月6日(土)

午前10時～11時

(天候不良時は中止)

所 芝生広場

対 5歳以上(小学生以下は原則として親子での参加をお願いします)

定 50人(先着順)

料 無料

共通事項

12月1日(金)から、窓口もしくは電話にて受け付けます。

キャンドルナイトの集い

カラフルなキューブ状のろうを使ったモザイクキャンドルと、キャンドルカバーを作ってみませんか？

時 12月23日(土)

午後2時～5時

交流工房

定 20人(先着順)

料 300円

持 はさみ、カッターナイフ(あれば細工用)、のりまたはセロハンテープ

申 12月1日(金)から、窓口もしくは電話にて受け付けます

カメラポ



全農杯 2023年全国卓球選手権大会(ホープス・カブ・バンビの部) 出場おめでとう

姚JTCに所属する、正則小学校2年生の長岡沙奈さんが、7月28日(金)から30日(日)にグリーンアリーナ神戸(兵庫県)で開催の標記大会への出場を報告するため、9月19日(火)に市長を表敬訪問されました。

市長からは「全国大会出場おめでとうございます。毎日の練習の成果が実り、全国大会へ導いてくれたことと思います。家族や先生方への感謝の気持ちを忘れずに、次の試合も全力で臨んでください」と激励の言葉がありました。

第18回 全日本ハイシニアソフトボール大会優勝おめでとう

名古屋クラブに所属する石川雅英さんが、9月22日(金)から24日(日)に桜川市総合運動公園及び真壁運動場(茨城県)で開催の標記大会への出場を報告するため、9月26日(火)に市長を表敬訪問されました。

市長からは「全国大会優勝おめでとうございます。愛知県代表として大会を盛り上げていただき、ありがとうございます。今後の活躍を期待するとともに、健康にはご留意いただき、さらに楽しい人生を歩んでください」と激励の言葉がありました。



沖之島釣り大会を開催しました。

県営水環境整備事業にて整備された七宝町沖之島の農業用水路にて、愛知県海部農林水産事務所主催の釣り大会が9月16日(土)に開催されました。

釣り大会では七宝町沖之島地区の約50人の親子が水路での釣りを楽しみ、農業用施設の役割などを紹介するパネル展示、農業用施設に関する学習会やクイズも行なわれ、農業用水路・排水機場の必要性について学びました。

令和5年度あま市平和祈念式典を開催しました

10月14日(土)に甚目寺公民館で「令和5年度あま市平和祈念式典」を開催しました。当日は来賓による平和祈念のことばや、8月8日(火)・9日(水)に行われた平和体験学習で、広島へ派遣された市内5中学校の代表生徒9人による平和体験学習報告、ご列席の皆様全員による献花等が行われました。

式典を通じ、現在の平和な暮らしに改めて感謝し、平和の尊さや平和を守ることの大切さを認識することができました。



カメラポ

令和5年度安全なまちづくり愛知県民大会における活動表彰

10月17日(火)日本特殊陶業市民会館フォレストホールにおいて、令和5年度安全なまちづくり愛知県民大会が開催され、安全なまちづくり活動功労団体として市からは絆防犯パトロール様が愛知県知事感謝状を、また功労者としてあま市防犯協会長でもある河村昭利氏かわむら あきとしが防犯栄誉銅章全国防犯協会連合会長表彰を受賞されました。



市ではより安全で住みよいまちづくりをめざし、数多くのボランティア団体の活動を支援しています。また、新規防犯ボランティア団体の登録も随時募集しておりますので、興味のある方は危機管理課消防防犯係までお問い合わせください。

問合せ 危機管理課 ☎444・0862 FAX441・8330

特殊詐欺対策機器の購入費用の一部を補助します

【受付期限】

令和6年1月31日受付締切(購入から2か月以内に申請してください)

※予算がなくなり次第終了します。

【対象者】

- ・高齢者のみで構成されている世帯の構成員
- ・日中に住居に高齢者のみとなることが常態である世帯の高齢者

※高齢者とは、令和6年3月31日時点で満年齢65歳以上の方

※同一世帯で既に補助金の交付を受けたことがある方は申請できません。

【対象機器】

- ・迷惑電話を発信する番号を登録することで、その番号からの着信を自動で判別し、警報を表示し、自動的に着信を切断する機能を有する機器
- ・自動で発信者に対し録音を行う旨の応答をし、録音を行う機能を有する通信装置

【補助金額】

購入及び設置に要する費用の2分の1の額で6,000円を限度とする。

※100円未満切り捨て

【必要書類】

- ・補助金交付申請書兼請求書(危機管理課窓口、市公式ウェブサイトからのダウンロード)
- ・支払いが完了したことが分かる領収書の写し
- ・機器の規格が分かるパンフレット・説明書等
- ・振込先の通帳の写し(振込先は申請者に限る)

問合せ 危機管理課 ☎444・0862 FAX441・8330

12月の行事予定

図書館情報

行事名	日時	場所	対象	内容	行事名	日時	場所	対象	内容
美和図書館					甚目寺公民館図書室				
読書会	7日(木) 午前10時～11時30分	会議室	一般	課題本「イワンのばか」レフトルストイ/著 岩波書店	もこもこのおはなし会	15日(金) 午前10時30分～11時	郷土資料室	乳児・幼児	絵本とわらべうたを親子で楽しみます。
グー・チョコ・パーのおはなし会	9日(土) 午後2時～2時30分	おはなしコーナー	幼児・児童	楽しいおはなし会クリスマス工作もあるよ	この本だすきの会のよみきかせ	2・16・23日(土) 午後2時～2時30分	図書室	幼児・児童	
もこもこのおはなし会	12日(火) 午前10時30分～11時	ホワイエ	乳児・幼児	絵本とわらべうたを親子で楽しみます。	おどろぐばこのかみしばい	9日(土) 午前10時～10時30分	図書室	幼児・児童	
子どもの本の会	14日(木) 午前10時～11時30分	会議室	一般	今年出会った私の好きな本					
語りの会おはなしペロリ	15日(金) 午後2時～4時	会議室	一般	子ども達におはなしを語るための練習と研修をしています					
お楽しみおはなし会	16日(土) 午後2時～2時30分	おはなしコーナー	幼児・児童	おはなしコーナー					

お知らせ

※詳しくは美和図書館までお問い合わせください。

☆特別展示「郷土玩具・展覧」

来年の干支である「たつ」の郷土玩具を展示します。**期間** 12月17日(日)～令和6年1月21日(日)

☆福島正則没後400年記念 タイムトラベルウォーク～図書館が歴史を繋ぐ

あま市美和図書館×名古屋市中村・富田図書館連携事業
戦国武将の生誕地など歴史的スポットや図書館でスタンプラリーを行い、景品をプレゼントしています。
開催期間 11月1日(水)～12月28日(木) **定員** 先着100人
スタンプラリーの場所など、詳しくは図書館ウェブサイト、ポスターまたはチラシをご覧ください。

☆ワークショップ「押し花のフォトフレームを作ってみよう！」

日時 12月3日(日)午後2時～3時30分 **場所** 美和文化会館1階会議室
対象 小学生～一般 **定員** 13人 **参加費** 850円 詳細は美和図書館まで。
※特別展示「押し花ミニ作品展 四季の風景画」は12月10日(日)まで開催中。

☆グー・チョコ・パーのお正月あそび

昔なつかしい羽子板、こままわし、すごろく、かるた等みんなで一緒に遊んでみませんか。
日時 令和6年1月13日(土)午後2時～ **場所** 美和文化会館多目的ホールABC **参加費** 無料

☆年末年始の休館のお知らせ

休館日 12月29日(金)～令和6年1月3日(水)
休館にともないWeb予約も休止いたします。ご不便をおかけしますが、ご了承ください。
Web予約停止期間 12月28日(木)午後5時～令和6年1月4日(木)午前9時
休館中の図書の返却は返却ポストをご利用ください。



「情報活用のうまい人がやっている 3色ボールペンの使い方」
さいとうたかし 藤藤 孝/著 フォレスト出版



「赤」「青」「緑」の3色ボールペンを使う3色方式は、体に身につける技であり、真に脳を鍛える。今のデジタル時代にこそ応用範囲の広いこの技を使ってみよう。以前、著者が実践的読書法として紹介したものを情報の活用術としてわかりやすく提案している。練習問題の掲載もあり、重宝する一冊。

美和図書館

開館時間 9月～3月 午前9時～午後5時
4月～8月 午前9時～午後6時
休館日 月曜日(祝日は開館)
12月29日(金)～令和6年1月3日(水)
(年末年始の休館)
問合先 美和図書館 ☎449・1070 FAX443・7496

甚目寺公民館図書室

開室時間 午前9時～午後5時
休館日 月曜日
雑誌の譲与 12月14・28日(木)午前10時～
※雑誌の譲与は公民館1階ロビーにて行います。
問合先 甚目寺公民館 ☎444・1621 FAX443・9778

七宝公民館読書室

開室時間 午前9時～午後5時
休館日 月曜日
貸出日時 毎週金曜日 午前9時～午後5時、
第3日曜日 午後1時～5時
※児童コーナーができました。親子でご利用ください。
問合先 七宝公民館 ☎444・2511 FAX444・2512

今月のパソコン・スマホ・タブレット相談室

使い方でお悩みの方、ボランティア相談員がやさしく丁寧に教えます。お気軽にお越しください。持ち込み相談もできます。※中止となる場合があります。

場所	日時	問合先
七宝公民館読書室	12月6日(水)・16日(土) 午前10時～11時30分	七宝公民館 ☎444・2511 FAX444・2512
甚目寺公民館相談室	12月13日(水) 午後4時～5時30分 12月20日(水) 午後2時～4時	甚目寺公民館 ☎444・1621 FAX443・9778
美和歴史民俗資料館研修室	12月25日(月) 午前10時～11時30分	美和公民館 ☎442・2261 FAX446・0070



ともたちっくろ!!

あなたの子育て応援します

市では、未就園児を中心に地域全体で子育て家庭を支援するため、地域子育て支援拠点事業として「子育て支援センター事業」と「つどいの広場事業」を実施しています。

《子育て支援センター事業》

子育ての迷いや不安を相談してみませんか?子育て支援センターでは専任の保育士が各種広場を行っています。安心して子どもが遊べるように子どもに適した環境で皆さんのご利用をお待ちしています。子育て情報もたくさん用意しています。パパの参加もお待ちしております。お気軽に遊びに来てください。

七宝子育て支援センター

場 所 七宝高齢者生きがい活動センター
日 時 月～金曜日 ※祝日はお休みします。
午前9時20分～11時20分
午後1時～3時
詳細につきましては、七宝子育て支援センターにお問い合わせください。

行事〔 〕内は、各行事の対象者

●**ほんわか広場(プチクリスマス会)**(市内在住の乳幼児をもつ親子)
(各回親子で26人程度)

12月8日(金)
午前9時20分～10時10分 午前10時30分～11時20分
誕生会やいろいろなあそびを楽しみます。

要申込 12月1日(金)午前9時から電話にて予約を受け付けます。

●**お話し会(乳幼児をもつ親子)**
12月15日(金)午前10時30分～11時

●**赤ちゃんとおそぼう(生後2か月～11か月のお子さんとその親)**
(各回親子で26人程度)

12月22日(金)
午後1時～1時50分 午後2時10分～3時
ママたちと交流し、ふれあい遊びも楽しめます。

要申込 12月5日(火)午前9時から電話にて予約を受け付けます。

問合せ先 七宝子育て支援センター ☎442・2420

美和子育て支援センター

場 所 美和保健センター
日 時 月～金曜日 ※祝日はお休みします。
午前9時20分～11時20分
午後1時～3時
詳細につきましては、美和子育て支援センターにお問い合わせください。

行事〔 〕内は、各行事の対象者

●**音楽あそび(市内在住の乳幼児をもつ親子)**(親子で22人程度)
12月8日(金) 午前10時30分～11時

要申込 12月4日(月)午前9時から電話にて予約を受け付けます。

●**にこにこ広場(プチクリスマス会)**(市内在住の乳幼児をもつ親子)
(各回親子で22人程度)

12月13日(水)
午前9時20分～10時10分 午前10時30分～11時20分
誕生会やいろいろなあそびを楽しみます。

要申込 12月1日(金)午前9時から電話にて予約を受け付けます。

●**お話し会(乳幼児をもつ親子)**
12月14日(木) 午前10時30分～11時

●**赤ちゃんとおそぼう(生後2か月～11か月のお子さんとその親)**
(各回親子で22人程度)

12月20日(水) 午後1時～1時50分 午後2時10分～3時
ママたちと交流し、ふれあい遊びも楽しめます。

要申込 12月5日(火)午前9時から電話にて予約を受け付けます。

問合せ先 美和子育て支援センター ☎444・7778

《つどいの広場事業》

つどいの広場は主に乳幼児を持つ親子が気軽に集い、打ち解けた雰囲気の中で語り合い、交流を図る場です。専任の子育てアドバイザーが子育てに対する疑問、不安等相談に応じます。あそびにきてね!

美和つどいの広場

場 所 美和児童館
日 時 毎週火・水・木・金曜日 ※祝日はお休みします。
午前9時20分～11時20分 午後1時～3時
詳細につきましては、美和つどいの広場にお問い合わせください。

行事〔 〕内は、各行事の対象者

●**ふれあい広場(乳幼児をもつ親子)**
(親子で16人程度)

12月12日(火)午前10時30分～11時20分

要申込 12月1日(金)午前9時から電話にて予約を受け付けます。

●**お話し会(乳幼児をもつ親子)**
12月14日(木) 午前9時45分～(15分程度)

●**にこにこペーデー(わらべうたあそび)**(満1歳までのお子さん優先の日)
12月21日(木) 午後1時～1時50分 午後2時15分～(わらべうたあそび)

問合せ先 美和つどいの広場 ☎442・3515

甚目寺子育て支援センター

場 所 昭和保育園
日 時 月～金曜日 ※祝日はお休みします。
午前9時20分～11時20分
午後1時～3時
詳細につきましては、甚目寺子育て支援センターにお問い合わせください。

行事〔 〕内は、各行事の対象者

●**絵本の読み聞かせ(乳幼児をもつ親子)**
12月5日(火) 午前10時30分～11時

●**わくわく広場(プチクリスマス会)**(市内在住の乳幼児をもつ親子)
(各回親子で24人程度)

12月18日(月)
午前9時20分～10時10分 午前10時30分～11時20分
誕生会やいろいろなあそびを楽しみます。

要申込 12月1日(金)午前9時から電話にて予約を受け付けます。

●**赤ちゃんとおそぼう(生後2か月～11か月のお子さんとその親)**
(各回親子で24人程度)

12月26日(火)
午後1時～1時50分 午後2時10分～3時
ママたちと交流し、ふれあい遊びも楽しめます。

要申込 12月5日(火)午前9時から電話にて予約を受け付けます。

問合せ先 甚目寺子育て支援センター ☎444・6663

TO³クラブ(市内在住の満1歳以上、未就園の親子) **登録制**

12月6日(水) 篠田保育園 12月7日(木) 五条保育園

12月8日(金) 聖徳保育園 12月13日(水) 大花保育園

12月21日(木) 正則保育園

問合せ先 保育課 ☎485・5988



児童館にあつまれ

開館時間 午前9時～午後5時
休館日 日曜日・祝日



児童館の利用について

児童館は、市内在住の児童やその保護者が自由に利用でき、児童に健全な遊びを提供し、その心身の健康を増進することを目的とした児童福祉施設です。皆が集まる場所のため、他人への迷惑や危険な行為などはしないようにし、安全で安心な場所として過ごしていただけるようご協力をお願いします。

※()内は、各行事の対象者

七宝児童館

☎442・2550



コアラ教室

- ちびっこあつまれ(0歳～未就学児親子)
 - 「工作あそび」 12月7日(木) 午前10時30分～(先着15組)
 - 「クリスマス会」 12月14日(木) 午前10時30分～(先着20組)
 - 「音楽あそび」と誕生会 12月21日(木) 午前10時30分～(先着20組)
 - ※「工作あそび」のみ満1歳～未就学児親子対象
- クリスマス飾りを作ろう(満4歳～未就学児親子・小学生)
 - 12月9日(日) 午前10時～午後2時
 - 12月11日(月) 午後3時30分～
- コアラ教室(2歳児親子)【登録制】
 - 「クリスマス会」 12月13日(水) 午前10時30分～
- クリスマス会(満4歳～未就学児親子・小学生)
 - 12月16日(土) 午前10時～(定員70人)
- 要申込 12月4日(月)
 - ぶつくつく。読み聞かせ(乳幼児親子)
 - 12月11日(月) 午前10時30分～
- チャレンジDay(小学生)
 - 毎週木曜日 午後3時30分～
- ぬりえをしよう(満3歳～未就学児親子・小学生)
 - 行事のな(口)びきります。

美和児童館

☎443・5454



ピタゴラススイッチをしよう

- ちびっこあつまれ(0歳～未就学児親子)
 - 「たのしくリズムト」(音楽) 12月7日(木) 午前10時30分～(先着15組)
 - 「つくってあそび☆」(工作) 12月14日(木) 午前10時30分～(定員15組)
 - 要申込 12月7日(木)
 - 「ちびっこクリスマス」(定員25組)
 - 要申込 12月7日(木)
 - 門松飾りを作ろう(小学生) 12月9日(土) 午前10時～(定員18人)
 - 要申込 11月25日(土)
 - 将棋の日(満4歳～未就学児親子・小学生) 12月16日(土) 午前10時30分～
 - コアラ教室(2歳児親子)【登録制】
 - 「クリスマス会」 12月19日(日) 午前10時30分～
 - クリスマス会(満4歳～未就学児親子・小学生)
 - 12月23日(木) 午前10時～(定員70人)
 - 要申込 12月9日(土)
 - 正月遊びをしよう(小学生) 令和6年1月5日(金) 午後2時～(先着18人)

甚目寺中央児童館

☎442・8036



車椅子体験

- ちびっこあつまれ(0歳～未就学児親子)
 - 「ちびっこクリスマス会」と誕生会 12月7日(木) 午前10時30分～(先着30組)
 - 「運動あそび」 12月14日(木) 午前10時30分～
 - 「工作あそび」 12月21日(木) 午前10時30分～(先着20組)
 - 要申込 12月1日(金)
 - 正月飾りを作ろう(小学生) 12月7日(木) 午後3時30分～(先着18人)
 - クリスマス会(小学生)
 - 12月15日(金) 午後4時～(定員30人)
 - 要申込 12月1日(金)
 - コアラ教室(2歳児親子)【登録制】 楽しいクリスマス 12月19日(日) 午前10時30分～
 - おはなしきこうよ(小学生) 12月19日(日) 午後3時30分～
 - みんなで緒にかざろう(小学生) 12月25日(月) 午後2時30分～(先着18人)

甚目寺南児童館

☎443・1753

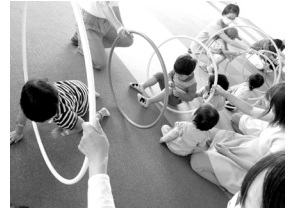


ちびっこあつまれ(親子ヨガ)

- ちびっこあつまれ(0歳～未就学児親子)
 - 「音楽あそび」と誕生会 12月4日(月) 午前10時30分～(先着15組)
 - 「工作あそび」 12月11日(月) 午前10時30分～(先着10組)
 - 「ちびっこクリスマス会」 12月18日(月) 午前10時30分～(先着20組)
 - 要申込 12月4日(月)
 - クリスマス会(満3歳～未就学児親子・小学生) 12月16日(土) 午前10時～(定員50人)
 - 要申込 12月2日(土)
 - コアラ教室(2歳児親子)【登録制】 12月22日(金) 午前10時30分～
 - 絵本ともだち(小学生) 12月15日(金) 午後3時45分～
 - クリスマスカードを作ろう(小学生) 12月25日(月) 午後3時30分～

甚目寺北児童館

☎445・1367



ちびっこあつまれ

●ちびっこあつまれ(0歳〜未就学児親子)
「音楽あそび」

12月5日(火) 午前10時30分〜

「ちびっこクリスマス会」

12月12日(火) 午前10時30分〜
(先着20組)

「幼児による救急法・運動あそび」

12月19日(火) 午前10時30分〜

●コアラ教室(2歳児親子)【登録制】
「クリスマスを楽しもう」

12月14日(木) 午前10時30分〜

●クリスマス会(満3歳〜未就学児親子小学生)

12月16日(土) 午前10時30分〜
(定員30人)

●要申込 12月2日(出) 午前10時30分〜
「絵馬を書こう」(小学生)

12月18日(月) 午後3時45分〜
(先着12人)

●要申込 12月4日(月)〜
「みんなで飾ろう」(小学生)

12月21日(木) 午後2時〜
材料がなくなり次第終了します。
●お正月遊びをしよう(小学生)
令和6年1月6日(土) 午前10時30分〜
(先着12人)

甚目寺西児童館

☎442・0083



ちびっこまつり

●ちびっこあつまれ(0歳〜未就学児親子)
「運動あそび」

12月6日(水) 午前10時30分〜

「クリスマス会」

12月13日(水) 午前10時30分〜
(先着20組)

「音楽あそび」と誕生会

12月20日(水) 午前10時30分〜

●クリスマス飾りを作ろう(小学生)
12月6日(水) 午後3時30分〜
(先着15人)

12月6日(水)以降も行いますが、材料がなくなり次第終了します。
●コアラ教室(2歳児親子)【登録制】
「クリスマス会」

12月11日(月) 午前10時30分〜

●おはなしなあに(0歳〜未就学児親子小学生)

12月13日(水) 午後3時30分〜

●クリスマス会(満2歳〜未就学児親子小学生)

12月16日(土) 午前10時30分〜
(定員30人)

●要申込 12月2日(土) 午前10時30分〜
「ふれあい工作「ぬりえをしよう」(小学生・お年寄り)」

12月23日(土) 午後2時〜
(先着35人)

あま市市民活動センター あまterrace便り

市民活動センターにご相談ください!

市民活動センターでは、市民活動やボランティアに関心のある方が、参加するきっかけづくりのお手伝いをしています。

「まちをよくしたい」という思いで活動している市民活動団体のサポートや、団体立ち上げの相談を受けつけています。

お気軽にご相談ください!

市民活動センターでは、ウェブサイトやSNSなどで、登録団体が主催するイベントの情報をお知らせしています。ぜひご覧ください!



ウェブサイト

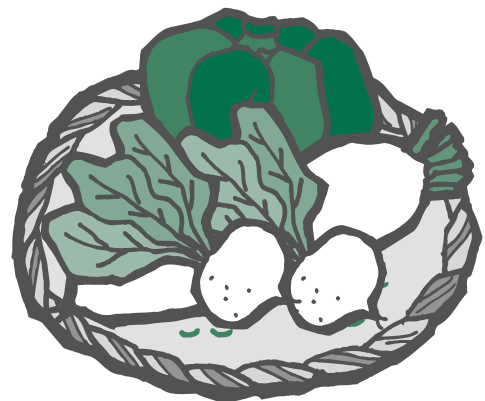
問合せ先 市民活動センター ☎445・1900
✉info@ama-shiminkatsudo.jp

あま地産地消 ふれあい軽トラ市

七宝焼アートヴィレッジ敷地内において、あま市近郊で生産された野菜などを生産者が販売する軽トラ市を開催しています。天候や販売状況により終了時間が早くなることもあります。

日時 毎週日曜日
午前7時〜9時

問合せ先 七宝焼アートヴィレッジ
☎443・7588



＼まだ間に合います!! あま健康マイレージにチャレンジ

健康づくりを応援するため「あま健康マイレージ事業」を今年も行っています。健康づくりに取り組むことで、ポイントを貯めて健康づくりを進めましょう。日頃の運動不足解消や健康増進、体調管理にぜひご活用ください。

健康マイレージチャレンジシートは、受付窓口を設置してあります。昨年、チャレンジした方は「優待カードまいか」の有効期限が1年となりますので、再度取得するために、ポイントを貯めましょう。なお、健康マイレージアプリ版「あいち健康プラス」からも参加が可能です。市公式ウェブサイトの「あいち健康プラス」アプリダウンロード方法をご参照ください。

●リアルウォーク機能について●

あま市内の観光名所を巡るウォーキングコースを、アプリを利用しながら実際に歩くことができる機能が追加されました。現在、勇健健脚コース約11.5Km、鎌倉街道コース約4.4Km、正則コース約4.7Kmを公開しています。

コースの途中で名跡・名所がありますので、あま市のことをいろいろ知っていただけます!またコースを達成するとポイントも付与されます。

ぜひ、リアルウォークに参加し、ポイントも一緒に貯めましょう。



期間 12月20日(水)まで

受付窓口 甚目寺・七宝・美和保健センター、甚目寺・七宝・美和公民館、甚目寺・七宝総合体育館、七宝焼アートヴィレッジ、市民活動センター、人権ふれあいセンター、森・新居屋・本郷憩の家

対象 市内在住、在勤、在学の方

問合せ先 健康推進課 ☎443・0005 FAX443・5461



献血にご協力ください

血液は人工的に作ることができず、長期保存もできません。病気やけがで血液製剤を必要とする方々は、皆さんの善意の献血により救われています。

献血は命を救う身近なボランティアです。皆様のご協力をお願いいたします。

日にち 12月4日(月) (あま市成人保健事業年間予定表の日程から変更となっています)

時間 午前9時30分～午後4時

場所 市役所 1階

対象 17歳から69歳(採血量は400mlとなります)

問合せ先 健康推進課 ☎443・0005 FAX443・5461

あま市民病院だより

★継続看護としての訪問看護

日本は諸外国に例をみないスピードで高齢化が進んでいます。2025年を目途に、住み慣れた地域で自分らしい生活を送り続けることができるように、住まい・医療・介護・予防・生活支援が一体的に提供される地域包括ケアシステムの構築が求められている中で、看護師のケアが必要な患者様に必要なときに提供される訪問看護の活用が重要な役割となってきています。大半の患者様は入院ののち、もとの生活、在宅へ戻っていきます。現在入院期間は著しく短縮され平均入院日数は約30日前後です。急性期医療では平均入院日数が14日以内という施設も少なくありません。そこで退院後の療養生活が安定するまでの継続看護として、訪問看護の利用は効果的です。

訪問看護とは、医師の指示に基づき、看護師、理学療法士等がサービスを必要とする方の生活の場である家庭を訪問し、病状の確認や点滴、医療機器の管理、健康上の問題や生活上の支援が必要な方に対して専門的なケアを提供するサービスです。あま市民病院訪問看護課では、退院直後からご家庭での療養生活が安定するまでの継続看護として医療チームとの共同カンファレンスを行い、在宅への移行をスムーズにするため訪問看護の導入を提案し、必要なサービス提供を行っています。訪問看護課では小回りのきく丁寧な看護を心掛け、退院後も安心して生活の継続ができるよう支援できればと考えております。

訪問看護ご利用などお気軽にご相談ください。



あま市民病院 訪問看護課

年末年始の診察案内

12月29日(金)～令和6年1月3日(水)までは休診です。

救急患者の方は対応します。事前にお電話にてご確認ください。



公益社団法人

地域医療振興協会

あま市民病院

～市民と連携機関に信頼され、健康と安心を提供する病院～

〒490-1111 あま市甚目寺畦田1番地

問合時間：午前8時30分～午後5時

(土・日曜、祝日を除く)

☎ 444・0050 FAX 444・0064

<https://www.amahosp.jp/>



高齢者保健事業(65歳以上の方が対象です)

事業名	会場	日時	内容・その他
健康相談	美和総合福祉センター すみれの里	11日(月)	午前9時30分～10時30分
	七宝老人福祉センター	25日(月)	午前10時～11時
	新居屋憩の家	28日(木)	午後1時30分～2時30分
はつらつクラブ 運動強度:★	七宝保健センター	7日(木)	午前10時～11時30分
	甚目寺保健センター	11日(月)	
	美和保健センター	20日(水)	
	坂牧コミュニティ防災センター	22日(金)	午後1時30分～3時
	上菅津コミュニティ防災センター	4日(月)	
	篠田防災コミュニティセンター	14日(木)	
ワクワクからだ教室 運動強度:★★	甚目寺保健センター	1日(金)	午前9時30分～11時
	七宝保健センター	15日(金)	
	美和保健センター	22日(金)	

※「はつらつクラブ」か「ワクワクからだ教室」のどちらか一方のみの参加となります。ご自分の体に合った教室にご参加ください。

成人保健事業

事業名	会場	日時	内容・その他
いきいき体操	七宝保健センター	火・木・金 (祝日は除く)	午後4時～4時30分
健康相談 歯科相談 栄養相談 こころの相談室 【要予約】	甚目寺・七宝・美和保健センター	随時	日程の調整をさせていただきます

事業名	集合場所	日時	内容・その他
ウォーキングあま	美和保健センター	12日(火)	午前9時30分～11時30分頃 蜂須賀コース 申込受付は当日です

事業名	電話番号	内容・その他
あま安心ダイヤル	0120・201・072	医師・看護師・保健師などによる健康についての電話相談(24時間受付・年中無休・通話料無料)

【予約・問合先】 甚目寺保健センター ☎443・0005 FAX443・5461

予防接種事業

子どもの予防接種は遅らせずに、予定通り受けましょう。

【個別接種】 あま市、津島市、愛西市、弥富市、海部郡内の指定医療機関にて接種してください。

ワクチンの種類	持ち物
ロタウイルス感染症、B型肝炎、Hib(ヒブ)感染症、小児の肺炎球菌感染症、4種混合、BCG、麻しん及び風しん(MRワクチン)、水痘(水ぼうそう)、日本脳炎、2種混合、ヒトパピローマウイルス(HPV)感染症(子宮頸がん)、不活化ポリオ、3種混合	母子健康手帳、予防接種予約票、子ども医療費受給者証等

- ・接種回数・間隔等詳しくは「あま市母子保健事業・予防接種年間予定表」をご覧ください。
- ・指定医療機関へ必ず接種前に予約をしてください。
- ・指定医療機関で接種できない方は、指定医療機関以外で接種できる場合があります。詳しくは保健センターにお問い合わせください。

愛知県広域予防接種事業について
 疾病や里帰りなどの事情で区域外の医療機関にかかっている場合、愛知県内の広域予防接種協力医療機関で接種することができます。事前に手続きが必要ですので、詳細はお問い合わせください。

特別の理由による任意予防接種費用助成事業について
 骨髄移植手術その他の理由により、接種済みの定期の予防接種の予防効果が期待できないと医師に判断され、任意で再度、予防接種を受ける方に対し、予防接種に要する費用の一部を助成します。

◎対象者
 ・骨髄移植手術その他の理由により、接種済みの定期の予防接種の予防効果が期待できないと医師に判断された方
 ・接種日に20歳未満の方。ただし、4種混合は15歳未満、Hib(ヒブ)感染症は10歳未満、小児の肺炎球菌感染症は6歳未満、BCGは4歳未満の方

◎対象の予防接種
 ・接種済の定期予防接種A類(B型肝炎、Hib(ヒブ)感染症、小児の肺炎球菌感染症、4種混合、3種混合、不活化ポリオ、BCG、麻しん及び風しん、水痘、日本脳炎、2種混合、ヒトパピローマウイルス感染症(子宮頸がん))

※事前に手続きが必要です。詳細はお問い合わせください。

母子保健事業のご案内

下記の事業は予約制です。

事業名	会場	日にち	受付時間	対象者	内容・その他
パパママ教室	甚目寺保健センター	9日(土)	午前9時15分～ 9時30分	妊婦及び配偶者 またはパートナー	分娩についての話、お父さんの妊婦体験、沐浴、交流会
パパママ 歯っぴい教室	美和保健センター	14日(木)	午前9時10分～ 9時25分		歯科診察・相談、歯科医師による講話 ※妊娠中期(16～27週頃)までに受診されることをお勧めします。
離乳食教室 (メール申込)	コミュニティプラザ萱津	1日(金)	午前9時45分～ 10時	4～6か月児	離乳初期・中期頃の離乳食の話、交流会 【予約方法】メール申込(予約は8日前までをお願いします) ①件名に「〇月〇日参加申し込み」を記入 ②本文に「お名前・電話番号・託児利用のお子さんのお名前・フリガナ・生年月日・性別」を記入し ☒rinyusyoku@mama-plus.comまでメール送信してください。
	美和保健センター	19日(火)			
もぐもぐ 歯っぴい教室	オンライン配信	20日(水)	午前9時45分～ 10時	7～9か月児	むし歯予防の話・歯の手入れの方法、9か月以降の離乳食の話、親子遊び ※定員15人(定員となり次第、締め切ります)※オンライン配信はZOOM で開催します。ご希望の方は、1週間前までにお申し込みください。
子育て相談・ 母乳相談	七宝保健センター	6日(水)	午前9時30分～ 10時15分	乳幼児をもつ 希望者	身体計測・個別相談(保健師、助産師、管理栄養士、歯科衛生士) ★母乳相談は定員があります。 ※甚目寺保健センターの歯科相談は、火曜日のみです。 ※母乳相談ができるのは、一人月1回です。母乳相談 を希望される方は、タオルをご持参ください。 ※身体計測時バスタオルを使用しますので、ご持参ください。
	美和保健センター	8日(金)			
	甚目寺保健センター	18日(月)			
	甚目寺保健センター	19日(火)			

【その他】

- 母子健康手帳の交付…各保健センターにて随時行っています。妊娠届出書・個人番号(マイナンバー)を証明する書類・口座情報がわかるものをお持ちください。
- 乳幼児健診(3～4か月・1歳6か月・2歳児歯科・3歳)…健診日の2週間前を目途に対象の方に案内を送ります。対象・実施日については市公式ウェブサイトをご確認ください

【申込・問合先】 甚目寺保健センター ☎443・0005 FAX443・5461 七宝保健センター ☎441・5665 FAX449・1037 美和保健センター ☎443・3838 FAX443・3839

子育て相談について(お願い)

子育て相談については、原則お住まいの地区保健センターの利用をお願いします。

※別会場を希望される方は、2日前まで(土・日曜・祝日を除く)にご希望の地区の保健センターまでご連絡ください。

甚目寺保健センター ☎443・0005	七宝保健センター ☎441・5665	美和保健センター ☎443・3838
甚目寺・本郷・坂牧・下萱津・中萱津・上萱津・ 栄・西今宿・森・方領・石作・小路・新居屋	沖之島・遠島・安松・秋竹・桂・下田・川部・伊 福・下之森・徳実・鷹居・鯉橋	二ツ寺・東溝口・花正・花長・木折・富塚・古 道・金岩・木田・森山・中橋・丹波・蜂須賀・ 篠田・北苅・小橋方・乙之子

歯の健康講座

「人は口から老いる
オーラルフレイルとは? (後編)」

最近耳にするようになったオーラルフレイルとは何でしょう。

それは歯や口の機能の微妙な低下や食の偏りなどを含み、身体の衰え(フレイル)の一つです。

「オーラルフレイル」とは、「オーラル(口腔のこと)フレイル(虚弱)で健康と機能障害との中間にあり、可逆的であることが大きな特徴のひとつです。早めに気付き適切な対応をすることで健康に近づきます。」「オーラルフレイル」の始まりは、50～60歳代が一つの重要な年代で、滑舌低下(人や社会との関わり減少)、食べこぼし、わずかなむせ、噛めない食品(噛む力や舌の動きの悪化)の増加、口の乾燥などほんの些細な症状で、見逃しやすく、気がつきにくい特徴があり注意が必要で、予防には「3つ柱」があります。それは「栄養(食・口腔)」「運動」「社会参加」です。社会とのつながりを失うことが、フレイルの最初の入り口です。

栄養・噛む力の低下や、飲み込む機能が衰えて、食事量が減り、十分な栄養がとれなくなります。バランスのよい食事、口腔機能の維持。毎日の食事には筋肉のもと

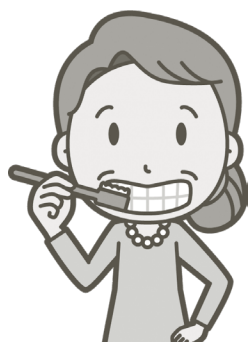
となる魚肉、卵、大豆製品を多くとり、よく噛むことも重要です。運動・しっかりと、たづぷり歩く、筋トレもしましょう。

社会参加・舌の動きが悪くなり、発音や会話に支障をきたし、人との交流を避けて、家に閉じこもりがちになります。趣味・ボランティア・就労などをして、友達とおしゃべりや食事をし、いつも前向きな気持ちでいきましょう。

「オーラルフレイル」は老化のサインです。予防して、健康寿命を延ばしましょう。

歯周病やむし歯などで歯を失った際には適切な処置を受けることはもちろん、定期的に歯や口の健康状態をかりつけの歯科医師に診てもらった事が非常に重要です。

(海部歯科医師会)



健康応援トピックス



あま市活き生き推進隊の活動

あま市活き生き推進隊は、「あま市健康づくり計画」を推進するための「健康づくりサポーター」として、自分自身が元気になって、いろいろな人とつながり、元気のおすそわけをする活動をしています。

今年度は7月にあま市で開催された健康都市連合日本支部大会に参加し、活き生き推進隊の活動発表を行いました。



「体操」「電子レンジレシピ」「歴史ウォーキング」のグループに分かれ、どのようにしたら、より多くの方に健康についての情報を届けることができるのか、今後の方向性等について話し合っている最中です。

みなさんも活き生き推進隊に参加し、自身の元気・知恵・情報を活かしてみませんか。

興味のある方は、下記の問合先にお問い合わせください。

活き生き推進隊活動日程

12月20日(水) 定例会(美和保健センター)

令和6年1月24日(水) 電子レンジレシピ調理実習(コミュニティプラザ菅津)

令和6年2月21日(水) 定例会(甚目寺総合福祉会館)



見学だけでも大歓迎!
みなさんの参加をお待ちしています!

～活き生き推進隊と「健康づくり」してみませんか?～

あま市活き生き推進隊では、誰もが料理をもっと安全で簡単にできたらいいなという思いから、電子レンジでできる簡単料理を考えて調理実習を行い、レシピを作成しています。

活き生き推進隊が考えるレシピは野菜をたっぷり使用し、加熱には電子レンジしか使わないため安全も守れます。調味料もめんつゆやすき焼きのたれなど簡単に味付けできるものを主に使います。

また、健康推進課が開催する健康相談にも出向いて体組成計での計測を行っており、皆さんが自身の身体のことを知るお手伝いをしています。

○健康相談日時・場所

令和6年1月22日(月) 午前10時～11時

令和6年1月23日(火) 午後1時30分～2時30分

令和6年2月21日(水) 午後1時30分～2時30分

令和6年3月11日(月) 午前9時30分～10時30分

令和6年3月28日(木) 午後1時30分～2時30分

七宝老人福祉センター

本郷憩の家

森憩の家

美和総合福祉センターすみれの里

新居屋憩の家

問合先: 健康推進課 甚目寺保健センター ☎443・0005

12月の平日夜間・休日診療

平日夜間診療・休日診療等のお問い合わせは、下記までお尋ねください。

海部東部消防署
☎ 442・0119

救急医療情報センター
☎ 263・1133

海部地区急病診療所
☎ 0567・25・5210

12月の休日診療<外科>

診療時間 午前9時～正午・午後1時～5時

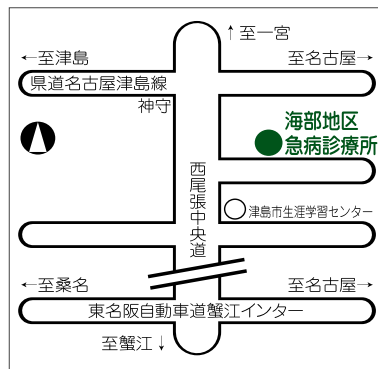
※午後5時以降は、消防署へお尋ねください。外科専門外の患者さんはお断りする場合があります。

日	病院名	電話	場所
3(日)	いくた整形外科クリニック	0567・25・9911	愛西市
10(日)	もりや整形外科	445・3711	あま市
17(日)	服部整形外科皮フ科	0567・65・1200	弥富市

日	病院名	電話	場所
24(日)	浅井外科クリニック	441・8002	あま市
30(土)	奥村クリニック	0567・22・2600	津島市
31(日)	はせ川外科	0567・24・3370	津島市

海部地区急病診療所 津島市我原町字郷西37番地
☎0567・25・5210
ウェブサイト(<http://amaq.sakura.ne.jp>)

診療科目	診療日	受付時間
内科・小児科	日曜日・祝日 年末年始(12月30日～1月3日)	午前9時～11時30分 午後1時～4時30分
	土曜日	当面の間、休診
	上記以外の月曜日から金曜日	当面の間、休診
歯科	日曜日・祝日 年末年始(12月30日～1月3日)	午前9時～11時30分 午後2時～4時30分



くすり安心電話

- 内容 くすり、医療用品等に關する緊急の相談、質問、問合せ
- 電話番号 090・2136・3858
- 対応時間 午後9時～午前0時
- ・海部津島薬剤師会の会員が、夜間のお薬のご相談にのっています。
- ・夜間(午後9時から午前0時まで)お薬のことでご心配なことがありましたら、お気軽にお電話ください。

今月の相談案内 ~いろいろな相談をお受けします~

相談名	日時	場所	問合せ先
女性相談	月～金曜日(祝日を除く) 午前9時～午後4時	子ども福祉課	子ども福祉課 ☎444-3173 ※電話予約も受け付けます。
母子家庭等相談・母子家庭等就業相談			
教育相談(要予約)	月～金曜日(祝日を除く) 午後1時30分～4時30分	市内小中学校および教育相談センター(甚目寺会館1階)	教育相談センター ☎443-1400 FAX443-9779 ※予約受付時間(月～金) 午前9時～午後3時30分
心理支援相談(要予約)	毎週水・木曜日(祝日を除く) 午前9時～午後3時	教育相談センター	
行政相談	19日(火)午前9時30分～11時30分	市役所1階 相談室101	総務課 ☎444-1711 FAX441-8330
心配ごと相談(予約不要) 担当:民生委員・児童委員	7日(木)午前10時～正午(受付午前11時30分まで)	美和総合福祉センターすみれの里	あま市社会福祉協議会本所(甚目寺総合福祉会館内)
	14日(木)午前10時～正午(受付午前11時30分まで)	甚目寺総合福祉会館	
	21日(木)午前10時～正午(受付午前11時30分まで)	七宝老人福祉センター	☎443-4291
法律相談(要予約)※1 担当:弁護士	7日(木)・21日(木)午前10時～正午	甚目寺総合福祉会館	※予約受付 2週間前～(2週間前が休業日の場合は翌営業日) ※予約受付時間 午前8時30分～午後5時
	14日(木)午前10時～正午	美和総合福祉センターすみれの里	※相続・登記相談は3営業日
	28日(木)午前10時～正午	七宝老人福祉センター	前までの予約が必要です。
相続・登記相談 担当:司法書士 (要予約)登記手続上の相談に限る。なお、書類のチェックは行いません)	28日(木)午前10時～正午	美和総合福祉センターすみれの里	
生活困窮者相談 成年後見制度相談 子ども・若者総合相談	月～金曜日(祝日を除く)午前8時30分～午後5時15分 (※事前にお問い合わせください)	社会福祉課	社会福祉課 ☎444-3135 FAX444-1074
障がい児者相談※2	月～金曜日(祝日を除く)午前8時30分～午後5時15分 (事前にお問い合わせください)	美和総合福祉センターすみれの里	あま市社会福祉協議会美和支所 障害相談支援事業所 ☎446-0612 FAX443-3844
身体障がい者・知的障がい者相談員による相談会※2	12日(火)午前10時～正午(受付午前11時30分まで)	市役所1階 相談室101	障がい福祉課 ☎485-5980 FAX444-1074
あま市人権相談所	15日(金)午前9時30分～正午	人権ふれあいセンター	人権推進課 ☎444-0398 FAX444-1074
巡回労働相談(要予約)※3	14日(木)午後1時～4時	市役所1階 相談室101	商工観光課 ☎441-7118 FAX441-8387
若年者就職相談(要予約)※4	22日(金)午後1時～5時		津島地域若者サポートステーション ☎0567-69-4301
消費生活出張相談(要予約)	事前予約の際に日時・場所等を決めます。		海部地域消費生活センター ☎0567-23-0150
生活安全相談(要予約)※5	月～金曜日(祝日を除く)午前9時～午後5時	危機管理課	危機管理課 ☎444-0862 FAX441-8330
不動産相談(予約不要)	13日(水)午後1時～4時	市役所1階 相談室101	企画政策課 ☎444-1712 FAX444-0982

※1 法律相談については、相談を円滑に行うため、予約時に相談内容をお伺いします。なお、多くの方に利用していただくため、年度内において相談は一人様1回までをお願いします。
 ※2 FAXによる問い合わせも受け付けています。(障がい児者相談:FAX443-3844、身体障がい者・知的障がい者相談員による相談会:FAX444-1074)
 ※3 巡回労働相談については、相談の前日(開庁日)正午までの予約が必要です。
 ※4 事前予約が必要です。(当日の状況により利用できる場合があります。相談時間は1人50分以内です)
 ※5 事前予約が必要です。(当日の状況により利用できる場合があります)

12月 一般家庭ごみ収集日程

●可燃ごみ ※令和5年12月29日(金)まで収集を行います。令和6年は1月4日(木)から収集を行います。

お住まいの場所	収集日	搬出時間
名鉄津島線の線路の北側	毎週 月・木曜日	午前8時30分まで
名鉄津島線の線路の南側	毎週 火・金曜日	

●プラスチックごみ ※令和6年は1月10日(水)から収集を行います。

お住まいの場所	収集日	搬出時間
市内全域	毎週 水曜日(6・13・20・27日)	午前8時30分まで

●不燃ごみ ※不燃ごみの収集は、毎月1回です。

お住まいの場所	収集日	搬出時間
名鉄津島線の線路の北側	毎月 第2土曜日(9日)	午前8時30分まで
名鉄津島線の線路の南側	毎月 第3土曜日(16日)	

●資源ごみ

お住まいの場所	収集日	搬出時間
七宝地区	毎月 第2水曜日(13日)	午前9時まで
美和地区	毎月 第3水曜日(20日)	
甚目寺地区	毎月 第4水曜日(27日)	

●粗大ごみ ※令和5年12月25日(月)から令和6年1月5日(金)までは、受付・収集ともにお休みです。

申込先		受付時間	
電話予約	粗大ごみ受付センター ☎444・0303	月～金	午前9時～午後7時
		土・日・祝	午前9時～午後5時
インターネット予約	市公式ウェブサイトのトップページ上の「粗大ごみ受付センター」アイコンをクリックして手続き。	随時。申込完了画面に受付番号が表示されますので、メモなどで控えてください。その後、電話予約受付時間内に予約完了メールが届き、収集日をお知らせし、受付となります。	

●ごみの出し方について ※可燃ごみ、プラスチックごみ、不燃ごみは必ず市指定ごみ袋に入れて出してください。また粗大ごみは上記の予約と粗大ごみシールに必要事項を記入のうえ、貼り付けて出してください。
※あま市指定ごみ袋等販売店により、全品(各種袋・シール)を取り扱っていない場合があります。

可燃ごみ (白色半透明の袋)	一般的な廃プラスチックごみ、少しでも汚れているプラスチック製容器包装類はすべて「可燃ごみ」で出してください。
プラスチックごみ (ブルー半透明の袋)	「プラマーク」入りで、全く汚れていないプラスチック製容器包装だけ「プラスチックごみ」で出してください。
不燃ごみ (ピンク半透明の袋)	袋に入る廃小型家電(乾電池類は資源ごみ)、ガラス製品、陶磁器類、金属類及びそれを含むごみです。 汚れたプラスチック、ビニール、合成樹脂製品は「可燃ごみ」で出してください。 ※不燃ごみにスプレー缶やカセットボンベなどの資源ごみや、消火器、ガスボンベ、コンクリート塊、バッテリーなどの市で収集できない処理困難物が混在していることがあります。ごみ収集車や清掃工場の火災や故障の原因になる恐れがあり、大変危険ですので、絶対に不燃ごみで出さず、決められたルールに従って処分してください。 ※「リチウム蓄電池」内蔵製品は、不燃ごみでは収集できません。 ●使用済み小型家電、水銀使用廃製品の回収にご協力ください。
資源ごみ (ビン類、カン類、ペットボトル類、紙・布類、スプレー缶・ガス缶、乾電池類、ライター類)	○「ビン」は従来どおり、無色透明、茶色、その他の色に分別してください。 ※ふたは外してください。 ※化粧品空きビンも出せます。 ※出せるのは、元々中身入りで販売されたガラスビンのみです。それ以外の一般的なガラス製品や陶磁器、乳白色ガラス等は出せません。これらはすべて不燃ごみで出してください。 ○「カン」はアルミ、スチールに分別する必要はありません。 ○「ペットボトル」は、ふたを外して出してください。 ※ラベルをめくる必要はありません。 ○「ビン、カン、ペットボトル」は、いずれも、中身を空にしてそのまま出してください。 ○紙類はひもで十文字に縛ってください。細小の雑がみは紙袋に入れて出してください。ファイルにとじてある場合は、中の紙類のみ出してください。布類はポリ袋(色は自由)に入れて出してください。布団、枕、座布団などのわた製品やじゅうたん、カーペットは、可燃ごみか、粗大ごみで出してください。 ○「スプレー缶・ガス缶、ライター類」は、完全に使い切ってから出してください。 ※穴を開ける必要はありません。 ●ごみステーションに設置されるそれぞれの分別回収かご等へ出してください。

●その他


- ・「リサイクルステーション」は、旧甚目寺庁舎敷地内で、毎日午前9時から午後5時まで(土・日曜・祝日含む。ただし、令和5年12月31日(日)から令和6年1月3日(水)までは除く)開設しています。
- ・ごみの分別と出し方のルールの詳細については、「令和5年度 あま市 ごみの分別と出し方のルール」冊子(窓口配布、市公式ウェブサイト内公開)をご覧ください。※年末は粗大ごみの受付が大変混み合うため、お早めにご予約ください。その場合、翌年1月以降の収集になることがあります

<p>携帯電話・ゲーム機等や蛍光灯等の回収にご協力ください</p> <p>◆携帯電話・デジタルカメラ・ゲーム機、電動シェーバー等は、「リサイクルステーション」にて回収を行っていますので、ご利用ください。 ※あま市指定不燃ごみ袋内に収納できる大きさのものであれば、不燃ごみ袋不要でそのまま出すことができます。ただし、収納できないものは「粗大ごみ」となります。</p> <p>◆蛍光灯等のうち、割れていないものは、一般の不燃ごみとして出さず、できるだけ「リサイクルステーション」に出すよう、ご協力をお願いします。</p>
--

問合せ 環境衛生課 ☎444・3132 FAX445・3856

暮らしのカレンダー

12月

sun 日	mon 月	tue 火	wed 水	thu 木	fri 金	sat 土
					1 可燃ごみ(名鉄津島線の線路の南側)	2 ●この本だいすきの会のよみきかせ (甚目寺公民館)→P26
3 ●七宝焼体験教室特別企画「干支(辰)の額絵」 (七宝焼アートヴィレッジ)→P23 ●ワークショップ「押し花のフォトフレームを作ってみよう!」 (美和図書館)→P26	4 可燃ごみ(名鉄津島線の線路の北側)	5 可燃ごみ(名鉄津島線の線路の南側) ●七宝焼体験教室特別企画「干支(辰)の額絵」 (七宝焼アートヴィレッジ)→P23	6 プラスチックごみ資源ごみ(七宝地区) ●七宝焼体験教室特別企画「干支(辰)の額絵」 (七宝焼アートヴィレッジ)→P23 ●パソコン・スマホ・タブレット相談室 (七宝公民館)→P26	7 可燃ごみ(名鉄津島線の線路の北側) ●七宝焼体験教室特別企画「干支(辰)の額絵」 (七宝焼アートヴィレッジ)→P23 ●読書会 (美和図書館)→P26	8 可燃ごみ(名鉄津島線の線路の南側)	9 不燃ごみ(名鉄津島線の線路の北側) ●グー・チョコ・バーのおはなし会 (美和図書館)→P26 ●おどろばこのかみしばい (甚目寺公民館)→P26
10 ●干支(辰)のミニプレート作り (七宝焼アートヴィレッジ)→P23	11 可燃ごみ(名鉄津島線の線路の北側)	12 可燃ごみ(名鉄津島線の線路の南側) ●七宝焼体験教室特別企画「干支(辰)の額絵」 (七宝焼アートヴィレッジ)→P23 ●もこもこのおはなし会 (美和図書館)→P26	13 プラスチックごみ資源ごみ(七宝地区) ●パソコン・スマホ・タブレット相談室 (甚目寺公民館)→P26	14 可燃ごみ(名鉄津島線の線路の北側) ●子どもの本の会 (美和図書館)→P26	15 可燃ごみ(名鉄津島線の線路の南側) ●語りの会おはなしペロリ (美和図書館)→P26 ●もこもこのおはなし会 (甚目寺公民館)→P26	16 不燃ごみ(名鉄津島線の線路の南側) ●お楽しみおはなし会 (美和図書館)→P26 ●この本だいすきの会のよみきかせ (甚目寺公民館)→P26 ●パソコン・スマホ・タブレット相談室 (七宝公民館)→P26
17	18 可燃ごみ(名鉄津島線の線路の北側)	19 可燃ごみ(名鉄津島線の線路の南側)	20 プラスチックごみ資源ごみ(美和地区) ●パソコン・スマホ・タブレット相談室 (甚目寺公民館)→P26	21 可燃ごみ(名鉄津島線の線路の北側)	22 可燃ごみ(名鉄津島線の線路の南側)	23 ●作ってみよう!巨大かるた (七宝焼アートヴィレッジ)→P23 ●キャンドルナイトの集い (七宝焼アートヴィレッジ)→P23 ●この本だいすきの会のよみきかせ (甚目寺公民館)→P26
24	25 可燃ごみ(名鉄津島線の線路の北側) ●パソコン・スマホ・タブレット相談室 (美和歴史民俗資料館)→P26	26 可燃ごみ(名鉄津島線の線路の南側)	27 プラスチックごみ資源ごみ(甚目寺地区)	28 可燃ごみ(名鉄津島線の線路の北側)	29 可燃ごみ(名鉄津島線の線路の南側)	30
31						

【今月の表紙】

12月1日(金)から24日(日)まで、七宝焼アートヴィレッジで「七宝焼のクリスマスオーナメント作り」が体験できます。七宝焼アートヴィレッジにはクリスマスツリーも展示されますので、ぜひ足を運んでみてください。【関連ページ 23ページ】

広告

不動産に関するご相談は、地域密着・地元不動産会社へ
お気軽にご相談ください。

株式会社 あま土地
Amatochi

売却・買取物件募集中

売却 購入 住み替え
価格査定 有効活用 即金買取

愛知県知事(4)第20793号 あま市七宝町桂城之場28番地

☎052-441-3747

さかい珈琲店 宝北側

鳳凰殿 美和 朱雀殿

清須市一場福島1244-1
あま市花正七反地40-1
あま市七宝町川部出屋敷73

永遠の旅立ちに真心こめて
葬儀専用ホール

年中無休・24時間体制・駐車場完備

☎0120-09-8128

せしモ友の会 会員募集中

せしモニー 鳳凰殿 検索

毎月第二土曜日住まいの相談会開催中！
完全予約制！お気軽にお問合せください！

明治24年創業～地域密着工房～
サイトウ建築株式会社

2018年 ショールームOPEN！
インスタグラムで 施工事例UPしてます！

☎052-444-0269
http://saitoukenchiku.com/
あま市基目寺桑丸56番地

弁護士法人 心 電話・TV電話相談対応

相続・遺言・交通事故・後遺障害・労災・障害年金
過払い金・借金・企業法務・労務・刑事事件他

相談料0円 夜間・土日祝相談可 (要予約)

相続・遺言・交通事故被害・後遺障害
労災・障害年金・過払い金・借金
以外は初回30分程度

※主たる事務所は愛知県弁護士会所属。 ※費用には別外や変更ありまますので、詳しくはホームページをご覧ください。 ※本広告は令和5年9月現在のものです。

名古屋駅2分 松坂屋名古屋店内(栄通駅5分、栄駅5分)
弁護士法人名古屋法律事務所(愛知県弁護士会) 弁護士法人心法律事務所(愛知県弁護士会)

平日9時～21時 土日祝9時～18時受付
☎0120-262-403

名古屋駅前 ヴィッツ豊田タウン内・太田川駅・津駅・岐阜駅近辺

スタッフ募集中！
詳しくはHPへ

赤ちゃんからお年寄りまで
家族みんなのクリニック

内科 小児科 泌尿器科
訪問診療 オンライン診療

※内視鏡は行っておりません

ひかりこどもえん
新居屋西 珈琲館
よつ葉ファミリークリニック
アオキスーパー 基目寺店
きとう歯科 珈琲館横

ご予約は
よつ葉ファミリークリニック
YOTSUBA FAMILY CLINIC

☎052-526-6767

住所：あま市新居屋郷111-1

事務所移転しました あま市木田下36番地

名鉄木田駅南口、美和交番南側の道を東へ徒歩すぐ

山田裕也法律事務所

弁護士 山田裕也 弁護士 山田朝子
愛知県弁護士会所属

借金・相続・離婚・交通事故・労働問題・刑事等
電話、メールフォームからご予約ください

【受付】平日9時～18時

☎052-414-7762

山田裕也法律事務所 検索

復活

室温38℃・湿度65%

ケイエルスタジオのホットヨガが今年も3ヶ月間限定で復活します!!

12月～2月の3ヶ月間限定
毎週水曜日 19:15～20:15 ※1月3日・31日は除く
1回 1,000円 (税込)
※入会金等は一切かかりません。参加費 1,000円のみでご参加頂けます。

予約はこちら

KLstudio 大治町西條柳原100 (あま大治スイミングスクール2階)
☎052-444-9500

「広報あま」への広告掲載を募集しています

新たな財源を確保し、住民サービスの向上及び地域経済の活性化を図るため、広報に広告を掲載しています。

3種広告	広告掲載規格	掲載位置	掲載料(税込み)
	縦40mm横95mm、4色刷り	裏表紙	3号連続:6万円 6号連続:10万円

問合せ先 人事秘書課 ☎444・1713 FAX444・1351

財源確保のため有料広告を掲載しています。広告については市が推奨するものではありません。内容に関しては直接広告主へお問い合わせください。

広報あま

令和5年12月発行

発行人／あま市長 編集／あま市役所市長公室人事秘書課
〒497-8602 愛知県あま市七宝町沖之島深坪1 TEL(052)444-1001(代) FAX(052)441-8330
あま市公式ウェブサイト <https://www.city.ama.aichi.jp> E-mail ama@city.ama.lg.jp
見やすく、読み間違えの少ないフォント「ユニバーサルデザインフォント」を使用しています。

市公式ウェブサイト

マチイロ

スマートフォンの無料アプリ(マチイロ)で広報あまが閲覧できます。

マチイロ