



# 広報

# あま

2024  
February 2



- 令和5年分所得税の確定申告及び市民税・県民税申告に関するお知らせ …… ②
- 粗大ごみの収集はインターネットからも予約できます …… ⑦

## 市政ニュース 14

- 令和5年度低所得の子育て世帯生活支援特別給付金の申請をお忘れではありませんか? …… ⑭

## お知らせ 22

- 七宝焼アートヴィレッジだより …… ⑳
- あまterrace便り …… ㉑
- カメラルポ …… ㉒
- みんなの掲示板 …… ㉓

## 健康ガイド 34

- あま市民病院だより …… ㉓

表紙にスマートフォンのカメラをかざすことで、動画を視聴することができます。  
詳しくは7ページをご覧ください。



### 今月の納税等

固定資産税/第4期  
国民健康保険税/第6期  
後期高齢者医療保険料/第6期  
介護保険料/第6期

納期限 2月29日(木)

# 令和5年分所得税の確定申告及び市民税・県民税申告に関するお知らせ

## ◎事前相談会(年金所得または年金所得と給与所得のみの方が対象となります)

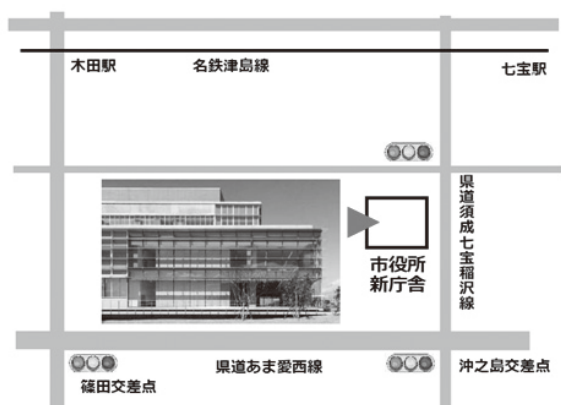
各地区(美和・甚目寺・七宝)にお住まいの方で確定申告期間前に、以下のとおり「事前相談会」を開催します。

	美和地区にお住まいの方	甚目寺地区にお住まいの方	七宝地区にお住まいの方
日にち	2月6日(火)・7日(水)	2月8日(木)・9日(金)	2月13日(火)・14日(水)
時間	午前8時30分～午後4時(正午～午後1時は除く) ※予約制となっております。予約時刻の10分前にご来庁いただきますようお願いいたします。		
会場	市役所2階D会議室		
予約方法	下記の申告相談会の予約方法をご参照ください。		
予約期間	1月23日(火)午前8時30分～2月13日(火)(予約締切は相談希望日の前日までとなります)		

## ◎申告相談会

期間	2月16日(金)～3月15日(金) ※土・日曜・祝日は除きます。
時間	午前8時30分～午後4時(正午～午後1時は除く) ※予約制となっております。予約時刻の10分前にご来庁いただきますようお願いいたします。
会場	市役所2階D会議室
予約方法	市公式ウェブサイトのオンラインサービス内にある「確定申告予約サイト」から予約をしてください。各公民館、体育館及び人権ふれあいセンター内に設置してあるパソコンからも予約していただけます。 ※各施設の休館日について 甚目寺・七宝公民館及び体育館…月曜休み 美和公民館…木曜休み 人権ふれあいセンター…日曜・祝日休み
予約期間	2月1日(木)午前8時30分～3月14日(木)(予約締切は相談希望日の前日までとなります)

※詳しくは、広報あま1月号をご覧ください。



※広報6ページは津島税務署の案内になります。あま市での事前相談会等の予約方法とは異なりますので、ご注意ください。

※駐車場の台数には限りがありますので、できる限り徒歩や自転車、臨時連絡車両等でのご来庁にご協力ください。

## ◎電子申告が便利

- ・国税庁ウェブサイトの確定申告書作成コーナーからe-Tax(書面に印刷して郵送も可)をご利用ください。

## 【上場株式等の配当所得等及び譲渡所得等を申告される方へ】

上場株式等の配当所得等及び源泉徴収口座内の譲渡所得等について、令和4年分の確定申告までは所得税と住民税で異なる課税方法を選択することができましたが、令和5年分の確定申告からは所得税と住民税で課税方法を一致させることとなりました。

### ◆申告に必要なもの(筆記用具をご持参のうえ来庁ください)

- ①申告書または「確定申告のお知らせ」ハガキ(送付のあった方のみ)
  - ②申告者名義の口座の分かるもの(還付申告の場合)
  - ③マイナンバーカードまたは通知カード(通知カードの場合は、身分証明書もお持ちください)
  - ④令和4年分の確定申告書の控(お持ちの方のみ)
  - ⑤所得の分かるもの【原本をお持ちください】  
(源泉徴収票、収入経費の分かるもの、配当所得の支払通知書・取引報告書等)
  - ⑥所得控除に必要な証明書・領収書【原本をお持ちください】
    - ・健康保険や介護保険などの1年間に支払った金額の分かるもの(年金から引き落としされている方は、本人以外の申告で社会保険料控除とすることはできません)
    - ・国民年金保険料の控除証明書
    - ・生命保険や個人年金、介護医療保険、地震保険などに支払った保険料の証明書
    - ・医療費控除の明細書【内訳書】
- ※領収書、医療費通知のみでは医療費控除が受けられません。必ず「医療費控除の明細書【内訳書】」の作成、添付が必要となります。(明細書は、医療を受けた人、医療機関別の合計金額を記入してお持ちください。医療費通知(医療費のお知らせ)を使用する場合は添付してください)医療費控除の明細書【内訳書】については、広報5ページにあります。切り取ってご利用ください。
- ・寄附金の領収書、証明書等
- ※ふるさと納税でワンストップ特例を申請されている方についても、確定申告(市民税・県民税申告を含む)をするとワンストップ特例が無効となりますので、必ずふるさと納税に係る寄附金控除を含めて申告をしてください。

### ◆市の申告相談会場では受け付けができない方

以下に該当する方は、市役所の申告相談会場では受け付けができないため、津島税務署の相談会場(津島市文化会館)へのご案内となりますので、ご了承ください。

- ①申告に必要な書類が不足している方
  - ②譲渡所得(土地・建物・株の売却・先物取引・土地収用など)のある方
  - ③青色決算書や収支内訳書などの作成について相談のある方
- ※ただし、白色で収支内訳書が作成済みの方は受け付けできます。
- ④令和5年中に住宅を取得したことによる住宅借入金等特別控除などの申告をされる方
  - ⑤住宅耐震改修特別控除、住宅特定改修特別税額控除、認定長期優良住宅新築等特別税額控除の申告をされる方
  - ⑥過年分の申告をされる方
  - ⑦FXなどの金融商品や暗号資産の申告をされる方
  - ⑧提出期限(申告対象者の死亡から4か月)を過ぎた準確定申告をされる方
  - ⑨消費税、贈与税、個人事業税の申告をされる方

◎臨時連絡車両(10人乗りワンボックスカー)の運行について

市役所と各公民館(甚目寺・美和・七宝)を結ぶ臨時連絡車両を以下のとおり2月20日(火)から3月12日(火)まで運行します。※土・日曜・祝日は除きます。日によって運行箇所が異なりますので、ご注意ください。

運行日	2月							3月		
	20(火)	21(水)	22(木)	23(金・祝)~26(月)	27(火)	28(水)	29(木)	1(金)	2(土)~4(月)	
運行箇所	○	○	○	×	○	○	○	○	×	
	甚・美	七・美	甚・七	—	甚・美	七・美	甚・七	甚・美	—	

運行日	3月					
	5(火)	6(水)	7(木)	8(金)	9(土)~11(月)	12(火)
運行箇所	○	○	○	○	×	○
	甚・美	七・美	甚・七	七・美	—	甚・七



◆時刻表(2月20・27日、3月1・5日)

美和公民館発	⇔	市役所発
8:40		10:20
10:45		12:35
13:00		14:05
14:30		15:40

甚目寺公民館発	⇔	市役所発
9:30		11:10
11:30		13:25
13:45		14:55
15:15		16:25

◆時刻表(2月21・28日、3月6・8日)

美和公民館発	⇔	市役所発
8:40		10:20
10:45		12:35
13:00		14:05
14:30		15:40

七宝公民館発	⇔	市役所発
9:30		11:10
11:30		13:25
13:45		14:55
15:15		16:25

◆時刻表(2月22・29日、3月7・12日)

七宝公民館発	⇔	市役所発
8:40		10:20
10:45		12:35
13:00		14:05
14:30		15:40

甚目寺公民館発	⇔	市役所発
9:30		11:10
11:30		13:25
13:45		14:55
15:15		16:25

- ・市役所と各公民館の移動は20分程度かかります。
- ・天候・道路状況・その他の要因により発車時刻が遅れる場合がございますので、あらかじめご了承ください。また、大雪等悪天候の場合は運行を取り止める場合があります。
- ・待合場所(乗降場所)は、各公民館と市役所の玄関ロビーです。市役所と各公民館の途中での乗車・下車はできませんのでご承知願います。

◎税理士による無料税務相談のお知らせ

申告期間中、市役所の申告相談会場で、以下のとおり、東海税理士会・津島支部所属の税理士(2人)による無料税務相談コーナーを開設します。所得税の確定申告についてお聞きになりたいことがあれば、この機会をご利用ください。※土・日曜・祝日は除きます。

開催日	2月												
	16(金)	17(土)	18(日)	19(月)	20(火)	21(水)	22(木)	23(金・祝)	24(土)	25(日)	26(月)	27(火)	28(水)
	○	×	×	○	○	○	○	×	×	×	○	○	○
時間	午前9時30分~正午、午後1時~4時												

申告書の郵送先・問合先		
【所得税・贈与税】	【市民税・県民税】	【個人事業税】
津島税務署 〒496-8720 津島市長王町2-31-1 ☎0567・26・2161	あま市役所税務課 〒497-8602 あま市七宝町沖之島深坪1番地 ☎444・0509(直通)	西尾張県税事務所 〒491-8506 一宮市新生2-21-12 ☎0586・45・3169



# 津島税務署からのお知らせ

スマートフォンとマイナンバーカードを利用してご自宅から申告できるe-Taxをご利用ください。  
確定申告の相談は、チャットボットをご利用ください。

※チャットボットはご質問を入力いただければ、AIを活用した「税務職員ふたば」がお答えします。



税務職員ふたば



## ◆ 確定申告会場にお越しになる方へ

確定申告会場では、基本的にご自身のスマートフォンで申告していただきます。  
来場の際には、事前にマイナポータルアプリをインストールするほか、

- ①源泉徴収票などの申告書作成に必要な書類
  - ②スマートフォン及びマイナンバーカード(※)
- (※)マイナンバーカードの発行時に設定した次のパスワードも必要です。
- ・署名用電子証明書(英数字6桁～16桁)
  - ・利用者証明用電子証明書(数字4桁)
- が必要になりますので、ご準備をお願いします。

## ◆ 確定申告会場への入場には「入場整理券」が必要です!

「入場整理券」は、会場での当日配付、または、LINEアプリを使ったオンラインでの事前発行の2通りで配付されます。

また、入場整理券の配付状況に応じて、後日の来場をお願いすることもありますので、あらかじめご了承ください。

まずは、国税庁LINE公式アカウントと友だちになってください!

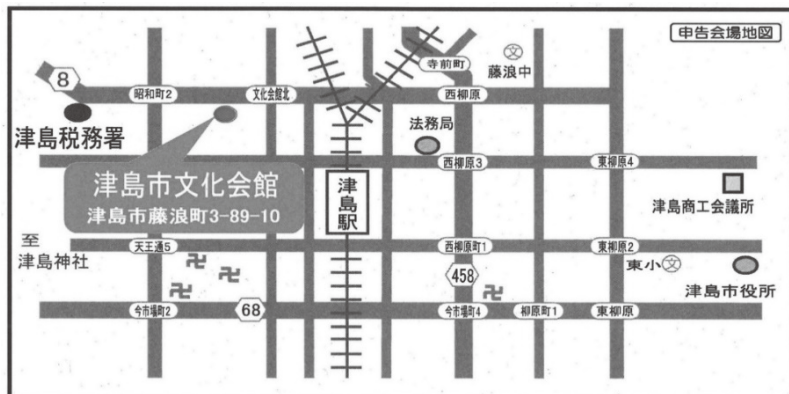


国税庁  
公式LINEアカウント

### 【ご注意ください!】

- ・入場時に、当日配付した「入場整理券」もしくはLINEアプリで事前発行した際に表示される「受付完了」画面を確認しますので、必ずお持ちください。
- ・「入場整理券」には、会場へ入場できる時間帯が記載されていますので、指定された時間帯内に会場へお越しください。
- ・指定された時間帯に遅れた場合は、入場できない場合があります。また、会場の混雑状況に応じ、指定された時間帯内であっても入場をお待ちいただく場合があります。

## ◆ 確定申告会場(津島市文化会館)



開設期間:2月16日(金)～3月15日(金)

※土・日曜・祝日は開催していませんが、2月25日(日)に限り開設します。

開設時間:午前9時～午後5時

(入場には「入場整理券」が必要です。)

※入場整理券の配付状況に応じて、後日の来場をお願いすることもあります。

申告書の作成・提出は  
国税庁ウェブサイトから

確定申告



◆問合先 津島税務署 ☎0567・26・2161

※電話は自動音声により案内していますので、音声案内に従い「2」を選択してください。

## 市長と語ろうあまの未来

市長と語ろうあまの未来を令和5年11月21日(火)に七宝小学校で開催しました。

「広い公園や自由に使える体育館を作ること」や「ポイ捨て禁止の呼びかけや雑草を抜くボランティア」、「熱中症対策」、「ごみを捨てられる場所をマップ表示する」等について、代表児童がタブレット端末で作成した資料を活用して、クイズ等を用いながら工夫された提案を元気にしていただきました。会の最後には学年合唱「ふるさと」も披露していただき、時間いっぱい交流ができました。

給食の時間には市長と教育長が6年生とともに、教室で給食をいただきました。食事が終わってからは児童のみなさんから市長へさまざまな質問があり、歓談をしながら楽しく過ごしました。



## ARモーションペーパーの使い方

- ①スマートフォンに「MotionPaper」アプリをインストールします。
- ②スマートフォンのカメラを起動し、広報あま表紙の二次元コードを読み込みます。
- ③「MotionPaper」が表示されるためタップし、読み込みが100%になるまで待ちます。
- ④表示が100%になった後、表紙の写真にスマートフォンをかざすと映像が流れます。

その他詳細については市公式ウェブサイトをご覧ください。

**Web** <https://www.city.ama.aichi.jp/koho/1008264.html>

問合先 人事秘書課 ☎444・1713 FAX444・1351



市公式  
ウェブサイト

## 粗大ごみの収集はインターネットからも予約できます

電話窓口が混み合いなかなかつながらない場合、インターネット窓口からお手軽にご予約できます。

市公式ウェブサイトのトップページ(<https://www.city.ama.aichi.jp>)を検索・表示し、「粗大ごみ受付センター」アイコンをクリックしてください。



インターネット予約画面に移動します。

予約の操作が終わると、仮受付の完了です。受付番号が表示されますので、メモなどで控えてください。

電話予約の受付時間内に予約完了メールが届きます。その時点で正式受付となり、あわせて収集日もお知らせします。

※電話予約と同様、出し方のルールを守ってください。

こちらの二次元コードからも粗大ごみ受付センターへ直接アクセスできます。



問合先 環境衛生課 ☎444・3132 FAX445・3856

# 巡回バスニュース

## 〔利用状況〕

	運行 日数	北部巡回ルート		南部巡回ルート		東部巡回ルート		計
		左回り	右回り	左回り	右回り	左回り	右回り	
令和5年12月	13	65人	43人	144人	181人	84人	103人	620人
累計 (令和5年5月6日～)	102	528人	399人	1,047人	1,451人	793人	956人	5,174人

## 【経路探索について】

あま市巡回バスの運行ルートやダイヤについて、各種経路探索アプリ等で検索することができます。

### Googleマップ

- ①Googleマップを開きます。
- ②ルート検索ボタンを押します。  
<PC表示> <アプリ表示>



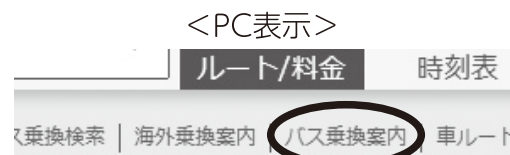
- ③電車のアイコンを押し、  
出発地及び目的地を入力します。



- ④複数の経路が表示されます。  
※バスだけでなく徒歩や電車を  
組み合わせた経路が表示されます。

### NAVITIME

- ①NAVITIMEを開きます。
- ②バス乗換案内ボタンを押します。



<アプリ表示>



- ③出発地及び目的地を入力します。
- ④複数の経路が表示されます。  
※バスだけでなく徒歩や電車を  
組み合わせた経路が表示されます。

問合せ 企画政策課 ☎444・1712 FAX444・0982

## 自宅からスマートフォンで申請・届出ができる 電子申請をご利用ください

電子申請は、窓口に来庁することなくスマートフォンやパソコンを利用して、証明書等の申請ができるサービスです。本人確認にはマイナンバーカードを使用し、証明書等の交付手数料と郵送料はクレジットカード決済でお支払いいただきます。マイナンバーカードやクレジットカードを必要としない手続きもあります。電子申請ができる手続きについては、市公式ウェブサイトをご確認ください。



問合せ 情報推進課 ☎444・1373 FAX444・0982



# 町内会(自治会)に加入しませんか!

## 町内会(自治会)とは??

町内会(自治会)とは、地域で生活している人たちが自主的に運営する任意の住民自治組織で、防犯・防災活動や環境美化活動など、地域に密着した活動をしています。

## どんなことをしているの??

### ●安心して暮らせるまちづくり

子どもたちの「登下校時の見守り」や地域を巡回する「防犯パトロール」などを行うことで、不審者のいない安全で安心なまちづくりに取り組んでいます。

### ●災害に強いまちづくり

いざという時に頼りになるのは、隣近所での助け合いです。

いつ発生するかわからない災害に対して、日頃から防災活動や地域づくりなどのコミュニティ活動を行っています。

### ●きれいなまちづくり

ごみの分別収集や集積場所の管理、公園の清掃などで地域の美化活動を行っています。

### ●情報を共有するまちづくり

回覧板等で市からのお知らせや地域の情報を知ることができます。

## なぜ必要なの??

町内会(自治会)活動が停滞すると・・・

文化	行事の減少・廃止による地域活力や魅力の低下
環境	ごみ集積場所の管理不足や美化活動の減少
防犯・防災	空き巣被害の増加、災害時の安否確認・情報の伝達・防犯灯の管理に支障
福祉	子ども・高齢者の見守りをする人が減少、助け合い意識の希薄化
親睦・交流	親睦活動や交流機会の減少によるつながりの希薄化

町内会等の活動は「地域で人と人とのつながりをつくる」という大切な役割を果たしています。誰もが安心して暮らせるぬくもりのある地域にするためには、全世帯が加入し、みんなで協力し合うことが望まれます。

問合せ 総務課 ☎444・1711 FAX441・8330

# 市公式SNSにて情報発信中!!



LINE



@amacity

Instagram



@ama\_city

問合せ 人事秘書課 ☎444・1713 FAX444・1351

## 事業者・企業の方へ! ふるさと寄附(ふるさと納税)お礼品の募集

市の魅力を発信し、地場産品等のPRをするため、市にふるさと寄附(ふるさと納税)をされた方へのお礼品をご提供いただける協力企業を募集します。採用された地場産品等はふるさと納税ポータルサイト等へ掲載しPRをしていきます。

**募集期間** 随時募集

**応募方法** 市公式ウェブサイトに掲載、または財政課で配布する「あま市ふるさと寄附(ふるさと納税)お礼品募集要項」をご覧ください。

**主な応募要件** (詳細は募集要項をご覧ください)

- 1 協力企業の要件  
あま市の魅力や地場産業のPRに貢献できると認められ、あま市内で生産または加工、サービスの提供を行っている事業者
- 2 商品(お礼品)等の要件
  - (1) 原則、市内で生産、または加工、サービスの提供がされていること(総務省地場産品基準によること)
  - (2) 市の地名、伝統、文化、歴史、特産、優れた産業など市の魅力を発信できること

### ふるさと寄附(ふるさと納税)とは

都道府県・市区町村に対してふるさと寄附(ふるさと納税)をすると、寄附金のうち2千円を超える部分について、一定の上限まで原則として所得税・個人住民税から全額が控除される制度です。自分の生まれ故郷や応援したい自治体など、どの自治体に対する寄附でも対象となります。

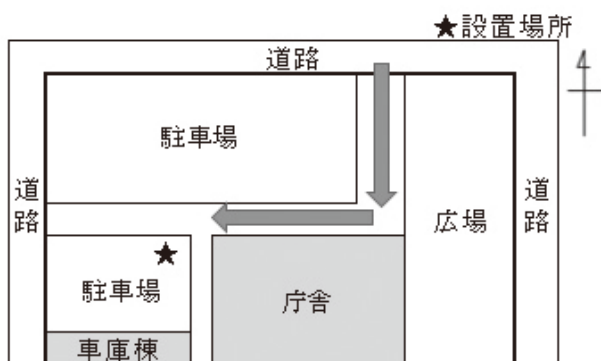
問合せ先 財政課 ☎444・1714 FAX444・0982

## 電気自動車の急速充電器がご利用いただけます!

市役所で、24時間いつでも電気自動車の急速充電が可能になりました。(有料)

充電器の設置により、電気自動車を使用する方の利便性向上や、二酸化炭素排出を抑制することにより地球温暖化対策の一環となる電気自動車の普及促進を図ります。

24時間利用可能なので、電気自動車をご使用の方は、ぜひご利用ください。



問合せ先 総務課 ☎444・1711 FAX441・8330

# 住民税非課税世帯物価高騰対策給付金[7万円]のご案内

市では、物価高により厳しい状況にある低所得世帯を支援するため、住民税非課税世帯物価高騰対策給付金を支給します。

**支給対象世帯**：基準日(令和5年12月1日)において、**世帯全員**の令和5年度分の住民税均等割が非課税である世帯

※住民税が課税されてる方の扶養親族のみからなる世帯のほか、令和5年1月2日以降に日本へ初めて入国した方がいる世帯は対象となりません。

※前回の給付金(3万円)とは、要件が一部異なります。3万円を受給された方がこの7万円を受給できない場合があります。

**支給額**：1世帯あたり7万円(1回限り)

**受付期間**：1月16日(火)から3月31日(日)まで(当日消印有効)

**支給時期**：下記のお知らせの送付から2週間程度または振込先変更届等の手続きが完了してから4週間程度を目安に順次支給します。

**手続方法**：

## ①基準日時点であま市に住民登録があって、あま市の住民税非課税世帯支援給付金(3万円)を受給した世帯(令和5年6月1日以降に世帯主が変更になった世帯を除く)

支給対象世帯へ「あま市住民税非課税世帯物価高騰対策給付金の支給のお知らせ」と「振込先変更届」を送付します。**1月23日(火)までに**振込口座の変更の申し出がなければ、3万円の支給口座へ1月30日(火)に振り込む予定です。

なお、振込口座の変更を希望する場合は「振込先変更届」と本人確認書類や振込先口座確認書類の写しの添付が必要です。

## ②基準日及び賦課期日(令和5年1月1日)時点であま市に住民登録があって、あま市の住民税非課税世帯支援給付金(3万円)を受給していない世帯

支給対象世帯へ「あま市住民税非課税世帯物価高騰対策給付金給付要件確認書」を送付します。**3月31日(日)までに**返送していただき、書類審査を経て支給します。

なお、社会福祉課にて口座情報を把握していない場合は、本人確認書類や振込先口座確認書類の写しの添付が必要です。

## ③基準日時点であま市に住民登録があって、令和5年1月2日以降にあま市へ転入した方があり、あま市の住民税非課税世帯支援給付金(3万円)を受給していない世帯

支給対象世帯より「あま市住民税非課税世帯物価高騰対策給付金申請書(請求書)」を**3月31日(日)までに**提出していただき、書類審査を経て支給します。

**【添付書類】**

- 本人確認書類(運転免許証、マイナンバーカードなどの写し)
- 令和5年1月1日時点でお住まいの市区町村が発行する非課税証明書
- 振込先口座の番号や名義人がわかるもの(預金通帳またはキャッシュカードの写し)

**備考**：提出書類は社会福祉課までお持ちいただくか、郵送でご提出ください。申請書は社会福祉課でお渡しするほか、コールセンターへ郵送送付をお申し出いただくか、市公式ウェブサイトからダウンロードすることができます。

**問合せ先**：社会福祉課 住民税非課税世帯物価高騰対策給付金コールセンター ☎0120・313・317

# 令和6年度あま市シルバー人材センター正職員募集

令和6年4月採用のあま市シルバー人材センター職員採用試験を次のとおり実施します。

**採用予定人数** 1人

**受験資格** ①昭和63年4月2日以降に生まれ、学校教育法による大学、短期大学、高等専門学校、もしくは高等学校を卒業した方、または令和6年3月までに卒業見込みの方  
②普通自動車免許(AT免許限定可)を有する方  
③デジタルの利活用に長けた方

**実施要領・エントリーシートの配布**

公式ウェブサイトからダウンロード、または本所窓口で入手できます。

**受付期間** 2月1日(木)～15日(木)(土・日曜・祝日を除く)

(提出書類を郵送の場合は、事前にあま市シルバー人材センター本所へ電話連絡のうえ簡易書留などの方法で送付してください。2月13日(火)までの消印有効)

**選考方法** 一次書類選考、二次筆記試験(3月1日)、  
最終面接試験(3月中旬頃)



あま市シルバー人材センター  
公式ウェブサイト



**問合せ先** あま市シルバー人材センター 本所 ☎442・5010

## 市公式携帯サイト廃止のお知らせ

昨今の携帯電話利用者数の減少等を鑑み、令和6年2月21日をもって市公式携帯サイトを廃止させていただきます。

ご利用の皆様におかれましては大変ご不便をおかけしますが、令和6年2月21日以降は、パソコンまたはスマートフォンでのご利用をお願いいたします。

【市公式携帯サイト】

<http://mobile.city.ama.aichi.jp/>  
(令和6年2月21日をもって廃止)



【市公式ウェブサイト】

<https://www.city.ama.aichi.jp/>  
(引き続きご利用いただけます)



**問合せ先** 人事秘書課 ☎444・1713 FAX444・1351

# 一般不妊治療助成制度について

一般不妊治療(体外受精・顕微授精などの生殖補助医療を除く不妊治療)を受けている方に対し、治療・検査に要した費用の一部を助成します。

## ●対象となる治療

- ・医療保険の適用される一般不妊治療(体外受精及び顕微授精などの生殖補助医療を除く)
- ・医療保険の適用される診断のための検査や治療効果を確認するための検査等、治療の一環として行われる検査

## ●対象者

次の要件を全て満たす方

- ①治療期間および申請日において、夫婦(事実婚関係にある方を含む)であって、夫もしくは妻のいずれか一方、または両方が市内に住所がある
- ②医療保険に加入している
- ③産科、婦人科、産婦人科、泌尿器科、または皮膚泌尿器科で一般不妊治療を受けている

## ●助成額

1組に対し、一般不妊治療に要した本人負担額の2分の1以内。(上限10万円)ただし、1年度あたり5万円を超えることはできません。

※本人負担額には、文書料・食事療養費標準負担額・室料等の直接的な治療費でない費用は含みません。また高額療養費制度による給付や任意の給付(付加給付)が行われる場合等についても本人負担額から差し引きます。

※1年度とは、3月から翌年2月までの1年間を指します。

## ●助成期間

最初の治療を受けた日の属する月から継続する2年間。

※1回の妊娠について継続している治療で、市内に住所を有した日以降の治療が対象となります。ただし、医師の判断に基づきやむを得ず治療を中断した場合は、当該中断月数について助成期間を延長します。また、この制度を利用して妊娠・出産し、さらに次のお子さんを希望し、一般不妊治療を受ける場合は、新たに2年間の助成が受けられます。

## ●必要書類

- ①あま市一般不妊治療費助成事業申請書(様式第1号)
- ②あま市一般不妊治療費助成事業に関する同意書(様式第2号)
- ③あま市一般不妊治療費助成事業受診等証明書(様式第3号)【医療機関での証明が必要】
- ④あま市一般不妊治療費助成請求書(様式第7号)
- ⑤該当する治療費の領収書、及び明細書(原本)
- ⑥夫婦2人分の健康保険証(コピーをいただきます)
- ⑦申請者名義の通帳、キャッシュカード等振込先のわかるもの

※申請書は、市公式ウェブサイトからダウンロードすることができます。  
(市公式ウェブサイトへは、右の二次元コードからアクセスできます)



## ●申請時期

令和5年3月から令和6年2月までの診療分については、3月19日(火)までに申請してください。(申請期限に間に合わない場合は事前にご相談ください)

※市内在住期間中に行った一般不妊治療のみ適用します。また、転出される場合は、転出前に申請をお願いします。

問合せ 甚目寺保健センター ☎443・0005 FAX443・5461  
七宝保健センター ☎441・5665 FAX449・1037  
美和保健センター ☎443・3838 FAX443・3839



障がい福祉課に  
手話通訳者を  
配置しています

火曜日 午前9時～正午  
木曜日 午前9時～正午、午後1時～4時  
※上記以外の曜日のご利用につき  
ましては、お問い合わせください。

問合せ先 障がい福祉課  
☎485・5980 FAX444・1074  
✉shogai@city.ama.lg.jp




子育て応援！  
ファミリー・サポート・センター依  
頼会員を募集します！

子育てのお手伝い(お子さんの送迎・一時預かり)をしてほしい方、地域の方にお願ひしてみませんか？登録説明会への参加が必要です。都合がつかない場合は事務局へお電話ください。

登録説明会

日時 2月20日(火)

午前10時～11時30分

場所 七宝公民館

対象 生後4か月から小学校6年生  
までのお子さんがあるあま市、または大治町内在住、または在勤の方

※妊婦さん、または生後4か月未満のお子さんをお持ちの方も仮登録可能。事務局へお問い合わせください。

定員 10人

申込 説明会の3日前までに電話、またはメール

※説明会の無料託児有り。(4か月から未就学児まで、要予約、定員有り)託児をご希望の方は開催日8日前までに申し込みが必要。

メール申込 件名「説明会申込み」、

本文に「氏名、電話番号、参加日、託児の有無(有は名前・よみがな・生年月日)」を記入して✉ama-naru-fanisapo@clovernet.ne.jpまで送信してください。

問合せ先 あまっ子はるっ子

ふあみさぼセンター事務局  
(七宝公民館1階)  
日・月曜・祝日休み

☎462・0150

FAX 462・0160



メール

令和5年度低所得の子育て世帯生活支援特別給付金の申請をお忘れではありませんか？

食費等の物価高騰に直面し、影響を特に受ける低所得の子育て世帯に対し、特別給付金を支給しています。まだ、令和5年度中に支給を受けていない場合は、申請してください。

支給対象者

●ひとり親世帯分

次のうち、いずれかに該当する方  
①公的年金給付等を受けていること  
により令和5年3月分の児童扶養手当の支給を受けていない方  
②食費等の物価高騰の影響を受けて家計が急変している、児童扶養手当の支給を受けている方と同じ水準の収入の方

●ひとり親世帯以外の低所得の子育て世帯分

平成17年4月2日から令和6年2月29日生まれの児童(一定の障がいがある場合、平成15年4月2日生まれ以降の児童)を養育する方のうち、食費等の物価高騰の影響を受けて家計が急変し、次のいずれかに該当する方

ア 令和5年度の住民税均等割が非課税の方

イ 令和5年度の住民税均等割が非課税の方

課税である方と同様の事情にあると認められる方

申請期間

2月29日(木)まで  
※申請書は、子ども福祉課で配付しています。

支給時期

申請から約1か月以内  
※支払通知を送付しますので、ご確認ください。

支給額

児童1人当たり一律5万円

申請場所 子ども福祉課

問合せ先 子ども福祉課

☎444・3173

FAX 443・2571

児童手当・特例給付支給日のご案内

令和6年2月定期支払の支給日は、2月9日(金)です。入金は通帳記帳等でご確認ください。

問合せ先 子ども福祉課

☎444・3173

FAX 443・2571

初心者ママを応援します！

プレママ交流サロン

初めての妊娠。ヨガを楽しみながら、プレママ同士でおしゃべりしてみませんか？地域で子育て支援の経

験豊かなスタッフが運営します。

日時 2月17日(日)

午前10時～  
11時40分

場所 コミュニティ

プラザ菅津和室

対象 市内在住または在勤で第一子を妊娠中(妊娠16週目以上)の女性

定員 8人から16人程度

費用 無料

内容 リラクゼーション効果の高いゆったりとしたマタニティヨガで、

身も心もリフレッシュします。

申込・問合先 あま市地域における

女性のつながりサポート事業事務局(受託事業者NPO法人ママ・ぷらす)

LINE

@mama-plus

06600-7302-0488

Web <https://mama-plus.com/pre-mama/>



LINE



ウェブサイト



## 募集



介護保険に係る認定調査員(会計年度任用職員)を募集します!!

業務内容 要介護認定等調査業務、その他認定調査に関する事務等

賃金 市の規定に基づき支給

※通勤手当は距離に応じた支給

勤務地 高齢福祉課

勤務日 月～金曜日の週5日以内

午前8時30分～午後5時15分までのうち7時間

※勤務日時については応相談

応募資格 ①及び②の資格を有する方

①左記(ア)、(イ)、(ウ)いずれかの資格を有する方

(ア)介護支援専門員

(イ)保健師、看護師、社会福祉士、介護福祉士等の資格を有し、実務の経験がある方

(ウ)都道府県・指定都市の行う認定調査員研修を修了し、実務の経験がある者

②普通自動車運転免許を有し、単独で運転ができる方

提出書類と方法 左記(ア)及び(イ)

(ア)履歴書1通(6か月以内の写真貼付)

(イ)資格證書の写し1通(応募資格に

ある(ア)、(イ)、(ウ)いずれか) ※合格の場合は健康診断書の写し提出先 高齢福祉課(市役所内)

募集期間 2月9日(金)午後5時まで

※書類選考後、面接の上決定します。

問合先 高齢福祉課

4444-3141

FAX 443-2571

令和5年度第2回あま市訪問基準緩和型サービス従事者研修受講生募集

多様な担い手による新しいサービスの提供が可能となる「介護予防・日常生活支援総合事業」を実施しています。

この研修は「介護予防・日常生活支援総合事業」のうち「市が指定する訪問基準緩和型サービス実施事業所において従事する方に必要な知識等の習得」や「住民主体による支援(訪問型サービスB)を実施する団体等または実施を予定している団体等で支援に直接従事する方に必要な知識等の習得」を目的としています。

日時 3月11日(月)・12日(火)2日間

11日(月)午前9時～午後4時30分

12日(火)午前9時～午後0時20分

場所 市役所2階A会議室

対象・訪問基準緩和型サービス事業

所で従事する予定(希望)のある方・住民主体による支援(訪問型サービスB)を実施する団体等または実施を予定している団体等対象者の支援に直接従事する方研修の詳細については、市公式ウェブサイトをご確認ください。

費用 無料

定員 8人程度

申込締切日において申込み人数が4人未満の場合は開催を中止する場合があります。

申込 2月22日(木)まで

問合先 高齢福祉課

4444-3141

FAX 443-2571

パートタイム会計年度任用職員(憩の家寮母・寮父)募集

業務内容 憩の家運営業務

勤務地 市内憩の家3か所(甚目寺地区)

勤務時間 午前8時30分～午後5時15分(うち7時間、休憩1時間有)、週5日

応募資格 特になし

2024年2月

15

令和6年2月号

広報あま

パートタイム会計年度任用職員

(児童厚生員・補助員)募集

業務内容 児童館運営業務

勤務地 市内児童館6か所

勤務時間 午前8時30分～午後5時

15分(うち7時間、休憩1時間有)、

週5日

応募資格 保育士、幼稚園・小中学校

教諭などの資格を有する方

補助員については特になし

パートタイム会計年度任用職員

(放課後児童支援員・補助員)募集

業務内容 児童クラブ運営業務

勤務地 市内放課後児童クラブ実施

施設15か所

勤務時間 午後2時30分頃～7時

※土曜日、学校休業日等は午前7時

30分～午後7時(うち6時間程度、

交代制)、週3～4日

応募資格 放課後児童支援員認定資

格、保育士、幼稚園・小中学校教諭、

社会福祉士の資格を有する方

補助員については特になし

憩の家寮母・寮父、児童厚生員・補助員、放課後児童支援員・補助員共

通事項

賃金 市の規定に基づき支給

※通勤手当は距離に応じて支給

提出書類 履歴書(写真貼付)、資格

証の写し

※後日依頼のときに健康診断書(憩

の家寮母・寮父・児童厚生員・補助

員のみ)

提出期限 2月20日(火)まで

※書類提出後、面接のうえ決定します。

問合せ

七宝地区 七宝児童館

☎ FAX 442・2550

美和地区 美和児童館

☎ FAX 443・5454

碓目寺地区 碓目寺北児童館

☎ 445・1367

FAX 445・0346

保育園会計年度任用職員(保育士)

募集

業務内容 保育補助業務

賃金 市の規定に基づき支給

※通勤手当は距離に応じて支給

勤務地 市立保育園

勤務時間 午前7時30分～午後7時

(うち7時間以内勤務、休憩1時間

有)、週3～5日(月～土曜日)

応募資格 保育士資格を有する方

提出書類 履歴書(写真貼付)、資格

の写し

※後日依頼のときに健康診断書

保育園会計年度任用職員(准看護師)

師または看護師)募集

業務内容 保育補助業務

賃金 市の規定に基づき支給

※通勤手当は距離に応じて支給

勤務地 市立保育園

勤務時間 午前8時～午後4時30分

(うち7時間以内勤務、休憩1時間

有)、週3～5日(月～土曜日)

応募資格 准看護師または看護師免

許を有する方

提出書類 履歴書(写真貼付)、資格

の写し

※後日依頼のときに健康診断書

提出先 保育課

※書類提出後、面接のうえ決定します。

問合せ 保育課

☎ 485・5988

FAX 443・2571



寄附のお礼

市民の方

障がい福祉のために

現金2万円

山田 鈺治様

七宝小学校のために

現金1万円

ご厚意ありがとうございました。

問合せ 財政課

☎ 444・1714

FAX 444・0982

教育

就学通知書発送のお知らせ

令和6年度に小中学校に入学予定

のお子さまをおもちの保護者の方に、

1月下旬に就学通知書をお送りしま

した。通知書が届かない場合は、学校

教育課までご連絡ください。

なお、通知書は発送日時点で市内

に住民登録がある方に発送していま

すので、転出の予定がある場合でも

届きません。

問合せ 学校教育課

☎ 444・0902

FAX 443・8210

福祉

手当支給日のご案内

2月は、特別障害者手当・障害児福

祉手当・経過的福祉手当の支給月です。



2月9日(金)に振込む予定ですので、ご確認ください。

問合せ先 障がい福祉課

☎485・5980

FAX 444・1074

**災害時に備えてストーマ装具をお預かりしています**

災害時に備えて、市役所にてストーマ装具をお預かりしています。

**対象** 市内に居住する身体障害者手帳をお持ちの方で、ストーマ装具を使用されている方

**保管物品** 個人が使用する、おおむね10日間分のストーマ装具

**保管期間** 1年6か月

**申込方法** 身体障害者手帳、ストーマ装具、各自で用意した保管箱(35cm×25cm×20cm以内の大きさ)を持参し、障がい福祉課の窓口までお越しください。

※本人以外の方が窓口に見える際には、代理の方の本人確認できるもの(運転免許証等)とご本人の身体障害者手帳を提示してください。

問合せ先 障がい福祉課

☎485・5980

FAX 444・1074

**認知症サポーター養成講座**

認知症に理解があるまちづくりの一環として、認知症を正しく理解し、認知症の方とその家族を温かく見守る応援者である「認知症サポーター」を養成しています。

認知症の基礎知識と認知症の方への対応方法のポイントなどを学べる講座です。みなさんと認知症になっても安心して住み続けられる優しいまちを作りましょう。

**日時** 2月17日(土)

午前10時～正午

**場所** 市役所2階 E会議室

**対象** 認知症について学びたい方

**定員** 40人(先着順)

**費用** 無料

**申込み** 2月9日(金)までにインターネット(電子申請)、または電話で

高齢福祉課地域包括支援センターへお申込みください。

問合せ先 高齢福祉課地域包括支援センター

☎444・3159

FAX 443・2571



**2月の福祉ショップ「あま結び」出店情報**

市内障害福祉サービス事業所等で作った食べ物やグッズを市役所1階エントランスで販売します。ぜひお立ち寄りください。

日時	出店事業所	販売品
2月21日(水) 午前11時～ 午後1時	ている(生活介護)	花苗、花鉢、ドライフルーツ、焼き菓子
	くろーばー(就労継続支援B型)	クラフトバンドかご、ストラップ、アイロンビーズ、クリップ、メモ帳

問合せ先 障がい福祉課 ☎485・5980 FAX444・1074

**保険・年金**

**「特定保健指導」を受けましょう**

あま市国民健康保険特定健康診査を受診された方のうち、生活習慣病等のリスクが高いと判定された方へ「特定保健指導」のご案内と利用券を郵送しています。



**健診結果提供のお願い**

**保健指導によって翌年度の健診結果が改善された方の例**  
40代後半 女性  
(主な取組)運動面:子どもと公園に行き、歩く。  
食事面:昼食の麺を減らして野菜を増やす。  
(取組期間)半年以上  
(結果)体重-3.9kg 腹囲-4cm  
メタボリックシンドローム「予備群」→「非該当」

**参加者の声**  
目標にしていたこと以外にも、毎日スクワットをして、たんぱく質を積極的に摂るようにしました。これからも無理なく筋力をつけて、身軽になりたいです。

**保健師のコメント**  
取組の成果がしっかりと出て、メタボリックシンドローム予備群から脱却できましたね。体重・腹囲だけでなく、血圧・脂質の数値も運動して改善傾向にあります。これからも継続していきましょう!

特定保健指導は、無料で利用することができません。医療機関の医療専門職や、保健師、管理栄養士等が、個人のライフスタイルや価値観に合わせて、生活習慣の見直しや改善のきっかけとなる情報をお伝えします。案内が届いた方は、ぜひご利用ください。

あま市国民健康保険の加入者の方で、職場の健康診断や人間ドックを受診された40歳以上の方にも、結果を提供していただくことにより、特定保健指導や健康教室をご案内できる場合があります。また、結果を統計分析することで、今後の保健事業の検討に役立てることがありますので、

ぜひあなたの健康診断等の結果をご提供ください。

**特定保健指導利用期限**

3月29日(金)まで

**問合せ先**

保険医療課(保健事業グループ)

☎462・6683



FAX 443・3555

「ジェネリック医薬品」をご存知ですか？

ジェネリック医薬品(後発医薬品)は、新薬(先発医薬品)の特許が切れた後に製造販売されるもので、新薬と同じ有効成分を含み、同等の効能・効果が認められた医薬品です。

製造には国が厳しい規制や基準を定めており、安全と認められたもののみが販売されています。

**ジェネリック医薬品のメリット(例)**

低価格	飲みやすい工夫
<p>高血圧症の代表的な薬を1日2錠、30日間服用した場合(3割負担)</p> <p>差額 1,387円</p> <p>1,652円 (新薬)</p> <p>265円 (ジェネリック)</p>	<p>錠剤を小さく飲みやすい形状に</p>  <p>苦味やにおいの改良</p> 

ジェネリック医薬品は医療用医薬品のため、病院や診療所の医師による処方せんが必要です。処方希望する場合は、かかりつけの医師や薬局の薬剤師にご相談ください。

また、ジェネリック医薬品希望シールをお薬手帳や健康保険証に貼り付けることで、簡単に使用の意思を伝えることができます。

**問合せ先**

保険医療課(保健事業グループ)

☎462・6683

FAX 443・3555

**環境・衛生**



**愛犬が亡くなったら**

まずは「犬の死亡届」を出してください。これは狂犬病予防法に基づき、義務付けられています。生前に渡された、登録鑑札と狂犬病予防注射済票を添付のうえ、手続きをしてください。

**問合せ先** 環境衛生課

☎444・3132

FAX 445・3856

**ペットが亡くなったら**

ペットの火葬については、五条広

域事務組合(構成市は、あま市・清須市)の「五条川斎苑」をご利用ください。

**問合せ先** 五条川斎苑

☎401・0100

FAX 401・0130

**無許可の不用品回収業者にご注意ください**

「無料で不用品を回収します」と記載したチラシや、「不用品の回収をします」と拡声器等で案内しながら巡回しているトラックに見覚えはありませんか？

各家庭や事業所から出る「ゴミ」を収集運搬するためには、産業・一般各種別の廃棄物収集運搬業の許可が必要となります。それらの許可を持たないいわゆる無許可業者で不用品処分をすると、後々不法投棄等のトラブルに巻き込まれたりする問題が多発しています。

また、回収自体は無料で済んだが、別途処分等の名目で高額な請求があったというようなトラブルも、同じく多発しています。不用品の処分は、くれぐれも適正に行えるよう、ご注意ください。

※廃棄物の収集運搬、処理に関することは左記にお問い合わせください

い。

産業廃棄物(愛知県内)

愛知県海部県民事務所環境保全課

24・2132

一般廃棄物(あま市内)

環境衛生課

**問合せ先** 環境衛生課

☎444・3132

FAX 445・3856

**あま市公共下水道の事業計画変更案に関する縦覧について**

あま市公共下水道の事業計画変更案に関する縦覧を次のとおり行います。

なお、事業計画変更案に意見のある方は、2月19日(月)までに市に対して意見書を提出することができます。

**縦覧期間** 2月5日(月)～19日(月)

午前9時～午後5時(ただし、土・

日曜・祝日を除く)

**縦覧場所及び問合せ先**

下水道課(木田上水道配水管理センター)

☎441・7116

FAX 441・7137

# 防犯

## こんな電話がかかってきたら要注意

「こんな電話がかかってきたら要注意」  
 キャッシュカードを持ってATMへは「還付金詐欺」です。

① 市役所職員を名乗り「医療費の還付金があり、返金したいので銀行口座と携帯番号を教えてください」と電話が入る。

② 銀行口座、携帯番号を教えると、犯人が「ATMへキャッシュカードだけを持って行ってください。」等ATMを指定し、ATMに着いたら、折り返し電話を待つよう指示される。

③ ATMに着くと犯人からの折り返し電話があり、犯人の指示でATMを操作したところ、相手口座にお金が振り込まれる結果となり、お金を騙し取られてしまう。

## 「被害防止のポイント」

- ATMで還付金は戻りません。「還付金などお金の話が出たら詐欺を疑い、一旦電話を切って、家族・警察に相談しましょう。」
- 日頃から留守番電話に設定し、不審な電話には出ないようしましょう。
- 携帯電話で話しながらATMを操作している方を見かけた場合は、

声をかけていただき、警察に通報しましょう。

あま市月別窃盗犯発生状況(暫定値)

手口	令和5年11月中 認知件数	前月比
侵入盗 (空き巣等)	1件	±0件
乗物盗 (自動車盗等)	13件	▲6件
非侵入盗 (車上ねらい等)	12件	+5件
計	26件	▲1件

問合せ 危機管理課  
 ☎444-0862 FAX441-8330

# 消防

## 乾燥する時期は火災に注意

毎年、寒さが厳しいこの時期には、石油ストーブを始めとした暖房器具などを使う事が多く、特に火災に対する注意が必要になります。

室内で火災が発生すると、あっという間に燃え広がり、着衣に火が燃え移ったり、逃げ場を失ったりしてとても危険です。

また、大切な家を灰にしてしまう火災からの復旧には、膨大な時間とお金が必要になります。火を使った後や、おでかけ前、お休み前にはもう一度、火の元を確かめましょう。

● たばこは指定された場所で喫煙す

ること。

● 喫煙後は必ず消火し、吸いながらは投げ捨てず、始末すること。

● 火遊びはしないこと。

● 枯れ草など燃え移りやすいような場所では、たき火をしないこと。

問合せ 危機管理課

☎444-0862

FAX441-8330

## あま市消防団員募集!

この街を火災や災害から守るためにはみなさんの力が必要です。

消防団とは?

条例に基づいて市が設置している消防機関です。



消防団員は他に職業や学業を持ちながら、火災発生時の消火活動や地震、風水害などの自然災害における救助活動、避難誘導などを行うとともに、平常時には災害時に備え日々訓練を行っています。また、防火啓発、年末の夜間特別警戒など地域の安全安心のために活動しています。

## 主な待遇

消防団員の身分は、非常勤の特別

職の地方公務員です。災害時の出勤手当、年額報酬等(年間四万三千元)が支給され、災害補償制度にも加入しております。また、一定期間以上勤務し、退団した場合は、退職金が支給されます。

## 対象条件

市内在住もしくはは在勤で18歳以上のうち健康で身体を動かすことに支障がない方。

申込・問合せ 危機管理課

☎444-0862

FAX441-8330

# 交通安全

## 優良運転者表彰のご案内

永年にわたり無事故・無違反を続け、他のドライバーの模範となられた方を「優良運転者」として表彰します。次の(1)~(3)の要件を満たしている方はご申請ください。

## 資格

- ① 10年表彰(10年以上無事故・無違反であること)
- ② 20年表彰(20年以上無事故・無違反であること)
- ③ 30年表彰(30年以上無事故・無違反であること)

④40年表彰(40年以上無事故・無違反であること)

(2)市内在住または在勤の方

(3)同種の優良運転者の表彰を受けたことがない方

申請手数料 無料

申請方法 津島警察署内津島交通安全協会または、土木課にて、運転免許証・印鑑をご持参のうえ、お申し込みください。

受付期間 2月1日(木)～3月15日(金)  
表彰式は6月を予定しています。

問合せ 津島交通安全協会事務局

TEL 0567・24・4771  
FAX 0567・24・4771

### 自転車乗用ヘルメットの購入費の一部を補助します

市では、自転車を利用する児童生徒等および高齢者のヘルメット着用を促進し、自転車利用時の交通事故による被害の軽減を図るため、自転車乗用ヘルメット購入費用の一部を補助します。

なお、道路交通法の一部改正により、令和5年4月1日より、自転車乗車時のヘルメット着用が努力義務となりました。

### 受付期間

2月29日(木)まで

※受付期間内であっても予算がなくなり次第終了とさせていただきます。

### 補助金額

ヘルメット購入費用の5割(上限2000円、10円未満切り捨て)の補助

### 補助対象者

市内に住所を有し、令和6年3月31日時点で7歳～18歳の方、65歳以上の方

※1人につきヘルメット1個かつ1回限りの申請

### 補助対象ヘルメット

愛知県内のヘルメットを販売する店舗において、3か月以内に購入した、安全基準に適合している認証マークがついている新品のヘルメット(ただし、児童生徒等で学校に通学する際に使用する通学用ヘルメット等は除く)

### 申込

次の書類を土木課に提出してください。

- ①補助金交付申請書兼請求書
- ②ヘルメットの領収書の写し
- ③安全基準に適合している認証がついていることがわかる書類(書類がない場合は、現物提示してください)

④申請者の振込先通帳の写し

### その他

申請書は、土木課または市公式ウェブサイトに用意しています。詳細については、お問い合わせください。

問合せ 土木課

TEL 441・7113

FAX 441・8387

### 安全認証マーク



GSマーク

CPSCマーク

SGマーク

CEマーク

JCFマーク

### 令和5年中交通事故死亡者数

地域	死者数
愛知県	134人
津島警察署管内	4人
あま市	0人

令和5年11月末現在

問合せ 土木課

TEL 441・7113 FAX 441・8387

## 交通事故の起こりやすい場所～守って安全・知って安心～Vol.91

**名称** 安松交差点の北  
**場所** 七宝町安松14丁目

安松交差点から北へ伸びる2車線道路。ここを北進中、交差する道路から自転車が一旦停止をせずに出てきた。夜だったから、余計に発見が難しかった。この道路は日中、交通量が多い。昼間のようにスピードを出して走っていたら、大変なことになっていたかもしれない。車を運転するときには、常にかもしれない運転を心がけることが必要だ。(市公式ウェブサイトに掲載ヒヤリハット・あーマップから抜粋)



(危険と感じる場所や体験等の情報を募集しております)

**問合せ先** 土木課

☎441・7113

FAX 441・8387



交通安全まんが

**みどりちゃん**  
沢村ツトム



## 3月議会定例会日程(予定)

期日	日程
2月 26日(月)	開会、議案説明
3月 4日(月)	一般質問、議案質疑
3月 5日(火)	一般質問、議案質疑
3月 7日(木)	一般質問、議案質疑
3月 13日(水)	総務文教委員会
3月 14日(木)	厚生委員会
3月 15日(金)	建設産業委員会
3月 22日(金)	討論・採決、閉会

開議時間 午前10時(委員会は午前9時)

※議会の傍聴を希望される方は、会議当日に、市役所4階議会事務局受付までお越しください。

※会議の日程は変更となる場合があります。

**問合せ先** 議会事務局 ☎444・3174 FAX444・4055

# お知らせ

一 省略文字の見方 一

時	…日時	所	…場所
対	…対象	定	…定員
内	…内容	師	…講師
¥	…費用	持	…持ち物
催	…主催	共	…共催
管	…主管	援	…後援
他	…その他	申	…申込
問	…問合先	Web	…ウェブサイト

# お知らせ



## 「家庭の日」県民運動強調月間

期間 2月1日(木)～29日(木)

### スローガン

「親子の対話がつくるよい家庭」

**趣旨** 家庭が担う役割の重要性について認識を高め、親子の対話のある明るい家庭づくりを推進するための運動を展開します。

また、毎月第3日曜日は「家庭の日」として、ふれあいのある家庭づくりを推進しています。

**主催** 愛知県、愛知県青少年育成県民会議、あま市青少年健全育成推進協議会

**問** 生涯学習課

☎485・6070

FAX 443・8210

## 親子ふれあいデー

毎年2月の第3日曜日は「あまっ子デー」です。親と子がともに学び、ともに成長する過程を楽しみましょう。

2月10日(土)

午前10時～午後3時

美和文化会館

**内 所** 家庭教育推進協力企業の展示コーナーや生涯学習関係団体等が

ミニゲームやワークショップを行います。詳細については市内公民館にあるチラシまたは市公式ウェブサイトをご覧ください。

**Web** <https://www.city.ama.aichi.jp/kurashi/shogai/gakusyuu/1007383/1007388.html>

**問** 生涯学習課

☎485・6070

FAX 443・8210



## 相続相談会のご案内【予約制】

相続・遺言に関する面接相談会・市民公開講座を実施します。

2月3日(土)

午前10時～午後3時

津島市文化会館 1階研修室

**内 所** 土地や建物の相続、遺言などに関

### 他

すること。(ただし、相続税に関する相談はお受けできません) 相談時間は30分です。相談希望の方は事前予約をお願いいたします。相続登記義務化に向けて、同日午後1時～2時30分、津島市文化会館2階視聴覚室にて市民公開講座も開催します。

### 申

要予約(当日受付あり。ただし、事前予約を優先します)

### 催

愛知県司法書士会熱田・海部支部

### 問

愛知県司法書士会

☎683・6986 (平日午前10時～午後4時)

## 停電を防ぐためのお願い

毎年春先から初夏にかけてガラスの巣作りが多くなります。

ガラスの巣は金属製ハンガーや針金などの電



気を通す材料が使われることがあり、これらが電線に接触することで停電が発生することがあります。ハンガー等を屋外に放置しないようにご協力をお願いします。また、電柱や鉄塔にガラスの巣を発見した場合は、問

合先へご連絡ください。なお、左の二次元コード「停電情報お知らせサービス」にあるチャット機能からもご連絡いただけます。



▲ios



▲Android

### 問

中部電力パワーグリッド株式会社 津島営業所

☎0120・929・475

(平日午前9時～午後5時)

## 元甚目寺町議会議員

故・山田久太郎氏に「旭日単光章」

地方自治の振興に貢献されました故・山田久太郎氏に対する叙勲伝達 が令和5年12月12日(火)、愛知県知事 から行われました。

山田氏は、昭和62年5月から平成11年4月まで、通算12年にわたり、旧甚目寺町の議会議員として尽力され、受章の運びとなりました。

**問** 人事秘書課

☎444・1713

FAX 444・1351

# 催し



## 憩の家事業

### 森憩の家

●あまちゃんの会のお楽しみ会

**時** 2月7日(水)

午後1時30分～2時30分

●モリ森たいそう

**時** 2月16日(金)

午前10時～11時30分

**申 定** 35人(先着順)

**申 定** 2月2日(金)午前9時30分から窓

□で受け付けます。

●令和6年度 太極拳の申込みにつ

いて(4月～9月分)

**時** ①毎週火曜日

②第1・4金曜と第2・4水曜日

午後1時30分～3時

**定** 各35人(要予約)

**申 定** 仮受付(本人のみ)

森憩の家の事務所にて、2月13日

(火)から16日(金)まで受け付けます。(受

付時間は午前9時30分から午後4時

まで)

定員を超えた場合は抽選を行いま

す。抽選は、3月12日(火)午後0時30分

からふれあいルームにて公開抽選会

を行い、結果を森憩の家の掲示板に

3月中頃掲示します。

なお、定員を超えなかった場合は

そのまま希望通りとなります。

**問** 森憩の家

☎445・1367

FAX445・0346

**本郷憩の家**

●脳活

**時** 2月8日(木)

午前9時30分～10時30分

●カレンダー作り

**時** 2月14日(水)

午前9時30分～10時30分

●まちがい探し

**時** 2月20日(火)

午前9時30分～10時30分

**問** 本郷憩の家

☎443・1753

FAX443・9992

**新居屋憩の家**

●おひな様の切り絵

**時** 2月13日(火)

午前10時～11時

**申 定** 16人(先着順)

2月5日(月)午前9時から窓口で

受け付けます。

●いきいき体操

**時** 2月27日(火)

午前10時～11時

**定** 15人(当日先着順)

●日本の四季ぬり絵

**時** 毎日 午前10時～午後3時

完成した作品はラミネートしま

すので、窓口へお持ちください。

**問** 新居屋憩の家

☎442・0083

FAX442・3068

**時** うちの子ペット自慢・写真展 作

品募集

うちの子こんなに可愛い。我が

子を自慢したい。日々の疲れを癒し

ていただけたらと願っております。

多くの皆様のご出品を心よりお待ち

しております。

**時** 4月7日(日)～28日(日)

**所** 美和文化会館2階ロビー

市内外問わずどなたでも

**対** ※一人一点まで、ペットの動物は問

いませぬ。応募多数の場合は抽選

とさせていただきます。

※作品搬入等の詳細は、申込時にお

尋ねください。

**申** 3月10日(日)まで美和文化会館窓

□で受け付けます。

**問** 美和文化会館

☎449・1114

FAX443・7496

**時** 美和文化会館2階ロビー公募展

作品募集

作品募集

美和文化会館では文化事業の一つ

として、あま市の芸術文化活動の振

興と育成を図る目的としてさまざま

な作品を募集し、2階ロビーで公募

展を開催いたします。

多くの皆様のご出品を心よりお待

ちしております。

**時** 5月以降展示予定

**所** 美和文化会館2階ロビー

**題材** 自由

**種目** 絵画、書、写真、デザイン

**出品料** 無料

**対** 中学生以上の市内在住者または

市内在勤・在学の個人または活

動団体

※応募多数の場合は抽選とさせてい

たいただきます。詳細は募集要項を「

確認ください。

**申** 3月5日(火)から31日(日)まで美和

文化会館窓口で受け付けます。

**問** 美和文化会館

☎449・1114

FAX443・7496

**時** みわおもちゃ病院 ドクターたち

がやって来る

おもちゃを修理することを通じて、

子どもにおもちゃの大切さや心の温

かさを感じてもらい、明るい街づく

りを目指しております。壊れたおも

ちゃを修理することを通じて、

ちやを原則無料で診察・修理いたします。

※交換した部品代をいただくことがあります。

**時** 2月18日(日)

午前10時～午後3時

**所** 美和文化会館多目的ホールA

**対** 市内外問わずどなたでも

**問** 美和文化会館

☎449・1114

FAX 443・7496

**「第3次あま市子ども読書活動推進計画」特別講演会**

あま市子ども読書活動推進計画は、子どもたちに読書の素晴らしさを伝え、継続した読書活動を推進するための計画です。その意義を伝えるため、本市出身で作家の堀田あけみ氏をお招きし、自身の読書活動と本について講演をいただきます。

**時** 3月24日(日)

午後1時30分～4時

**所** 美和文化会館多目的ホール

**対** 高校生以上

**定** 100人(要申込・先着順)

**料** 無料

**師** 梶山文学園大学教授

堀田あけみ氏

**申** 2月26日(月)から生涯学習課窓口

(市役所2階)または電話で受け付けます。

**問** 生涯学習課

☎485・6070

FAX 443・8210

**美和文化会館 内覧会**

大ホールは稼働率が非常に高く、なかなか皆様へご覧いただける機会が少ないため、この機会にぜひお越しください。

多目的ホール及びアトスペースMでは、Wi-Fi環境の中、パソコン持ち込みで電波状況を確認することができます。

大ホールのみご案内時間がございます。(午前10時、午前11時30分、午後2時、午後4時30分、午後6時30分)

**時** 2月11日(日・祝)・12日(月・振)

午前10時～午後8時

**所** 美和文化会館大ホール、多目的ホール、アトスペースM

**対** 市内外問わずどなたでも

**問** 美和文化会館

☎449・1114

FAX 443・7496

**自殺防止ゲートキーパー養成講座**

あなたのまわりに、悩みや問題を抱えつらい思いをしている人はいますか？

悩んでいる人に気づき、声をかけ、話を聴いて、必要な支援につなげ、見守る人のことをゲートキーパーとい

います。

次の日時にゲートキーパー養成講座を開催します。

**時** 2月15日(木)午後3時から

**所** 七宝焼アートヴィレッジ

**対** 市内在住の方

**申** 2月8日(木)までに美和保健センターへお申し込みください。

**問** 美和保健センター

☎443・3838

FAX 443・3839

**アルコール専門相談**

アルコールに関する悩みを抱えていませんか？精神科医師と専門の相談員がお話を伺います。

**時** 2月29日(木)

午後1時30分～3時30分

**所** 津島保健所(津島市橘町4丁目50-2)

**対** アルコールが原因の健康問題に悩む本人もしくは家族

**申** 2月26日(月)までに左記へご連絡ください。(予約制・定員2組)

**問** 津島保健所 健康支援課

☎0567・26・4137

**参加者募集**

**特撮ヒーロー俳優が教える小学生アクション教室**

特撮ヒーローみたいになかったいいアクションを学んで、動画を撮ったりしながら楽しく体を動かしませんか。なんと先生は本物の元仮面ライダー。

**時** 3月5日(火)

受付 午後3時30分

開始 午後4時

※午後5時終了予定

**所** 甚目寺総合体育館メインアリーナ

**対** 市内在住の小学校1年生～3年生

**定** 10人

※定員を超えた場合は抽選となります。

**師** 原田篤氏

**料** 一人200円(傷害保険料を含む)

**申** 参加申込書にご記入のうえ、2月13日(火)から20日(火)までに七宝・甚目寺総合体育館(月曜休館)美和公民館(木曜休館)に設置している応募箱へお申込みください。

お問い合わせ。



# お知らせ

## ■あまの歴史ガイド養成講座

**時** ①2月11日(日・祝)、②2月24日(土)、③3月10日(日)

**所** 美和歴史民俗資料館  
市内外問わずどなたでも  
**対** 10人(先着順・最少催行人数6人  
**内** 市内の散策を通してまちの歴史文化を認識します。③は愛西市勝幡のオコワ祭を見学します。  
**師** 美和歴史民俗資料館職員ほか  
**¥** テキスト代1,000円

**持** 受講日初日にお支払いください。  
筆記用具、飲み物、タオルなど  
**申** 2月2日(金)から美和歴史民俗資料館窓口または電話で受け付けます。(水・木曜日には休館)定員になり次第受け付けを終了します。

**問** 美和歴史民俗資料館

☎442・8522  
FAX 445・5735

## ■笑って学ぼう脳のトレーニング

音楽リズムで心も体も元気になりましょう。音楽脳トレ・手話歌・オトフレ・レクリナ他

(地域連携活動支援事業)音楽レクリエーションで「100万人を元気にするプロジェクト」を推進していきます。

**時** 3月3日(日)

午後1時30分～3時

**所** 美和文化会館多目的ホールABC

**対** 市内外問わず 地域のリーダー(街力フェ含)、介護関係者及び一般家族  
**定** 50人  
**¥** 無料(要申込)

**催** 一般社団法人日本音楽レクリエーション指導協会  
**共** あま市社会福祉協議会、あま市美和文化会館 指定管理者ホーメックス株式会社

**申** 1月23日(火)午前10時から美和文化館窓口または電話で受け付けます。

**問** 美和文化会館

☎449・1114  
FAX 443・7496

## ■輝いている女性の茶話会をします！ ～女性活躍交流会参加者募集～

梅の花香る季節。いろいろな業種で活躍するあま市の女性たちとの交流会をします。お茶を飲みながらリラックスした雰囲気



気でおしゃべりが楽しめて、自分らしい生き方や働き方のヒントも見つけると、好評の交流会です。ぜひご参加ください。

**所** 七宝焼アートヴィレッジ 交流ホール  
**時** 2月24日(土) 午後2時～4時  
**定** 200円(当日のお茶代)  
**¥** 30人(先着順)  
**申** インターネット(電子申請)、電話またはFAXでお申し込みください。申込書は市公式ウェブサイトにあります。

**他** 無料託児あり  
※託児をご希望の方は2月16日(金)までに人権推進課へお申し込みください。(生後4か月以上のお子様からお預かりできます)

**問** 人権推進課

☎444・0398  
FAX 444・1074

**Web** <https://www.city.ama.aichi.jp/shisei/jinkenn/1002783/1008701/1008708.html>



申し込み(電子申請)



ウェブサイト

## ■中部大学「智識の森開放講座オンラインセミナー

「東海」地域の歴史と織田・徳川連合政権について全3回開講します。当日受講できなくても後日録画配信での視聴が可能です。

**時** ①2月10日(土)②2月24日(土)③3月2日(土)  
各日午前10時～11時30分  
(締切:①2月7日(水)②2月21日(水)③2月28日(水))

**所** オンライン(Zoom配信)  
**対** どなたでも  
**¥** ①無料②③1,500円  
**師** 中部大学 人文学部 歴史地理学科教授 水野智之

**申** 中部大学公式ウェブサイトにまたは下の二次元コードからお申し込みください。



**問** 中部大学地域連携センター

☎0568・51・4392

(平日午前9時～午後5時)

## ■第14回市民卓球大会 小学生の部

**時** 3月9日(土) 午前9時  
**所** 七宝総合体育館 アリーナ  
**対** 市内在住の小学生の方

¥ 1人100円

※参加費は当日に徴収します。

試合方法 シングルによる個人戦

申 2月3日(土)～17日(土)

催 あま市スポーツ協会

管 あま市卓球協会

問 七宝総合体育館

☎441・5001

FAX 442・5177

第14回市民ソフトバレーボール大会

時 3月24日(日)

受付 午前9時

開始 午前9時15分

所 甚目寺総合体育館 メインアリーナ

対 市内在住、在勤の方

試合方法

トリムの部 1チーム4人以上6人まで(男性はコート内に2人以上とします)

レディースの部 1チーム4人以上

組合せ 当日発表(ソフトバレーボール連盟一任とします)

¥ 1人100円(申込み時にお支払いただくさい)

申 2月11日(日・祝)～27日(火)

催 あま市スポーツ協会

管 あま市ソフトバレーボール連盟

問 七宝総合体育館

☎441・5001

FAX 442・5177

市民大会共通事項

・参加申込書をご記入のうえ、七宝・甚目寺総合体育館(月曜休館)、美和公民館(木曜休館)にてお申込みください。

・参加費は申込み時、または各大会の指定する日にお支払いください。

・競技中における選手の疾病ならびにケガについては、応急処置はいたしますが、その後の責任は保険の範囲内とします。

・参加者の都合で参加できなかった場合、参加費の返金はできません。

・参加申込書に記載される個人情報については本大会開催にかかる事務以外の目的に使用しません。

■モルツク体験交流大会

話題のニューススポーツ『モルツク』に挑戦！木製のモルツクを投げ木製スキットルを倒すと乾いた小気味よい音をたてて転がり、50点先取で勝負します。ぜひ、お楽しみください。

時 2月25日(日)

午前9時～正午頃

受付 午前9時から

開始 午前9時30分

所 甚目寺総合体育館サブアリーナ

対 市内在住の小学生から大人まで

¥ 一人500円

定 50人(先着順)

催 NPO法人あまスポーツクラブ

申 2月1日(木)～22日(木)

参加費を添えてお申込みください。

問 NPO法人あまスポーツクラブ

☎977・7484

FAX 080・7657・8839

# 大会結果

第12回市民弓道大会

時 令和5年11月23日(木・祝)

所 甚目寺総合体育館 弓道場

結果

優勝

準優勝

第3位

おわた 大田 かつとし 勝利

近藤 こんたろう みどり

江尻 えしり 邦明

## NPO法人 あまスポーツクラブ 2024年度講座 新規申込について

『NPO法人あまスポーツクラブ2024年度講座案内』は本年度から2月初旬にあま市の公共施設等に設置します。これまでの広報同時配布はありません。各自でお取寄せのうえお申込み下さるようお願いいたします。詳しくはクラブ公式ウェブサイトをご覧ください。

申 2月3日(土)～17日(土)七宝・甚目寺総合体育館、美和公民館窓口で受付

問 NPO法人あまスポーツクラブ

☎977・7484

☎(080・7657・8839)



# 七宝焼アートヴィレッジだより

## 七宝焼体験教室特別企画「七宝の香立て」

◆ 開館時間 午前9時～午後5時  
 ◆ 2月の休館日 5日(月)・13日(火)・19日(月)・26日(月)  
 ◆ 問合せ ☎ 443・7588 FAX 443・7122

七宝焼で香立てを作ります。サイズは直径5cmで、お香は5本付き、箱付きです。下地の釉薬が焼成時に上の釉薬を押しつけて表面に丸く点状に噴出する噴釉七宝の技法を用います。

**時** 2月15日(木)・17日(土)・18日(日)・20日(火)・21日(水)のいずれか1日

午前9時30分～11時30分

交流工房

20人(先着順)

4,000円

**申** 2月1日(木)から窓口もしくは電話にて受け付けます。

電話にて受け付けます。



## 七宝歴史講座

七宝焼の歴史についてさまざまな角度から学ぶ講座です。企画展の展示解説も実施します。

テーマ「尾張七宝の名品たち」

**時** 2月4日(日)

午後2時～3時30分

交流ホール

30人(先着順)

当館学芸員

無料

**申** 2月1日(木)から窓口もしくは電話にて受け付けます。

電話にて受け付けます。

## 七宝焼アートヴィレッジボランティア募集について

七宝焼アートヴィレッジボランティア「ふれあい七宝」では、会員を募集しています。

七宝焼体験教室の講師補助や作品展示ゾーンでの解説が主な内容です。その他に、アートヴィレッジで開催される行事の補助や会員の交流会なども行なっています。

七宝焼製作の研修会や七宝焼に関

する講習会も行なっており、七宝焼のことを詳しく学ぶこともできます。2月3日(土)午前10時から、製作研修を行ないます。興味のある方のご参加をお待ちしています。詳しくは、七宝焼アートヴィレッジまでお問い合わせください。

## あま市市民活動センター

# あまterrace便り

あま市市民活動センターの情報発信ツールを紹介いたします！

### ●ウェブサイト●

センター主催のイベント・講座の案内、団体情報、助成金情報などをご覧になれます。



ウェブサイト  
二次元コード

### ●フェイスブック・Instagram●

センターや登録団体から、活動の様子や最新情報をお届けします。



フェイスブック  
二次元コード



Instagram  
二次元コード

ニュースレターの発行や、LINEの配信も行っています。ぜひご覧ください！

問合せ 市民活動センター ☎ 445・1900

✉ info@ama-shiminkatsudo.jp

## あま地産地消ふれあい軽トラ市

七宝焼アートヴィレッジ敷地内において、市近郊で生産された野菜などを生産者が販売する軽トラ市を開催しています。天候や販売状況等により終了時間が早くなることもあります。

**日 時** 毎週日曜日  
午前7時～9時

## 第46回全国JOCジュニアオリンピックカップ夏季水泳競技大会出場おめでとう

JSS中川に所属する、甚目寺南中学校1年生の後藤咲子<sup>ごとうわこ</sup>さんが令和5年8月21日(月)から26日(土)に東京アクアティクスセンター(東京都)で開催の標記大会への出場を報告するため、11月21日(火)に市長を表敬訪問されました。

市長からは「全国大会出場おめでとうございます。これまでの練習の成果が、大会を通じて発揮できたのではないかと思います。指導者やご家族の皆様への感謝を忘れず、あま市の宝として、今後も素晴らしい活躍を期待しております」と激励の言葉がありました。



カメラロボ



## 文部科学大臣杯 第17回JKJO全日本ジュニア空手道選手権大会出場おめでとう

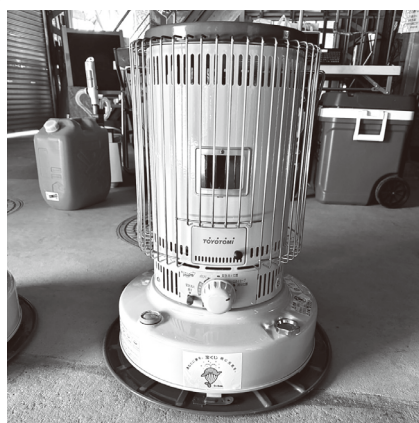
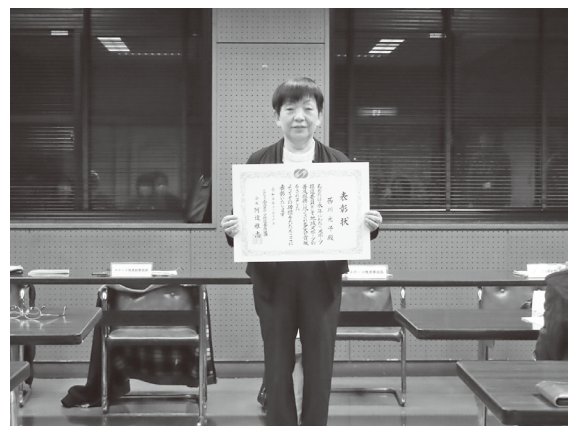
実践空手道大井塾に所属する、甚目寺中学校1年生の伊地知大雅<sup>いぢち</sup>さんが、令和5年11月26日(日)に国立競技場代々木第一体育館(東京都)で開催の標記大会への出場を報告するため、11月13日(月)に市長を表敬訪問されました。

市長からは「全中部空手道選手権大会2023での優勝、そして、全国大会出場おめでとうございます。指導者やご家族の皆様への感謝を忘れず、さらに上を目指してください」と激励の言葉がありました。

## 全国スポーツ推進委員連合功労者表彰おめでとう

七宝地区にお住まいの西川光子<sup>にしかわあつこ</sup>さんが、スポーツ推進委員としての長年のご活躍により、令和5年11月16日(木)・17日(金)にリンクステーションホール青森(青森県)で開催された、第64回全国スポーツ推進委員研究協議会において『全国スポーツ推進委員連合功労者』として表彰されました。

西川さんからは「これからも頑張っていきたいです」とお言葉がありました。



## 宝くじの助成金で整備しました

宝くじの社会貢献広報事業として、一般財団法人自治総合センターが行うコミュニティ助成事業(一般コミュニティ助成事業)の助成を受け、甚目寺コミュニティ協議会が、活動活性化を図るためのストーブ等の整備を行いました。

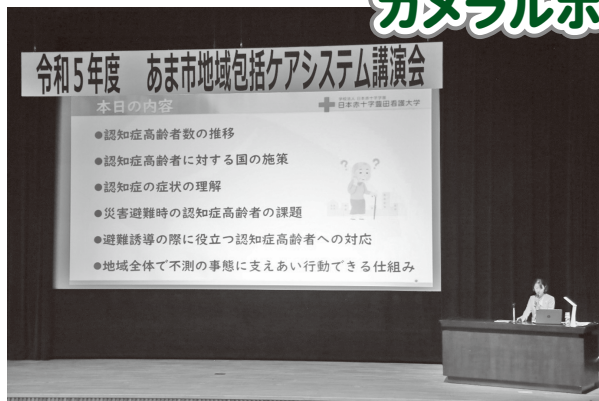
この助成は同センターが地域コミュニティの活動の充実・強化を図ることにより、地域社会の健全な発展と住民福祉の向上に寄与するための事業です。

今回の備品整備によって、地域住民が自主的に行うコミュニティ活動のさらなる活性化が期待されます。

**あま市地域包括ケアシステム講演会「災害時に誰も孤立しない地域づくり」を開催しました。**

令和5年11月9日(木)に美和文化会館大ホールにて開催しました。  
 第1部は日本赤十字豊田看護大学の天木伸子准教授に基調講演をいただき、第2部は令和3年度と4年度に愛知県からの受託事業として実施した「認知症災害時支援モデル事業」の報告及びパネルディスカッションを実施しました。参加者からは、「認知症を理解するうえで大変参考になった」「地域とのつながりを改めて大切だと思った」「ポプラと伊福地区の取り組みが参考になった」等の声が聞かれました。

**カメラルポ**



**虐待防止の街頭啓発を行いました**

市では虐待等防止ネットワーク協議会を設置して、虐待や家庭内暴力の防止に取り組んでいます。

令和5年11月7日(火)・14日(火)・15日(水)に市内各所で、児童・高齢者・障がい者に対する虐待防止を呼びかけ、啓発グッズの配布を行いました。

虐待は社会全体で解決すべき問題です。虐待ではないかと思われるときやご自身がお悩みの時は各担当課へご連絡ください。



**虐待の相談・通報はこちらへ**

**児童虐待** ☎444・3173(子ども福祉課)または☎189(児童相談所全国共通ダイヤル、24時間対応)  
**障がい者虐待** ☎485・5980(障がい福祉課) **高齢者虐待** ☎444・3141(高齢福祉課)  
 ※FAX443・2571(共通) ※専用アドレス ✉gyakubou@city.ama.lg.jp  
 ※市役所は平日午前8時30分～午後5時15分(夜間・休日は時間外窓口につながります)

**あま市「みんなの掲示板」**

～皆さんの活動情報お知らせください～

4月号締切 2月5日(月)まで 5月号締切 3月5日(火)まで 6月号締切 4月5日(金)まで

問 人事秘書課 ☎444・1713 FAX444・1351



**ねこネットあま 猫の譲渡会**

保護猫の譲渡会を開催します。猫を飼いたい方はご来場ください。かわいい猫、子猫がたくさんいます。予約不要。

**時** ①2月11日(日・祝) ②2月18日(日)  
 どちらも午後1時30分～3時30分

**所** 七宝焼アートヴィレッジ

**¥** 入場料無料

**問** ねこネットあま 鶴田 つるた  
 090・9193・7696  
 neko8aigo@yahoo.co.jp

# 図書館情報

## 2月の行事予定

行事名	日時	場所	対象	内容	行事名	日時	場所	対象	内容
<b>美和図書館</b>					<b>甚目寺公民館図書室</b>				
読書会	1日(木) 午前10時～11時30分	会議室	一般	フリートーク	もこもこのおはなし会	16日(金) 午前10時30分～11時	郷土資料室	乳児・幼児	絵本とわらべうたを親子で楽しみます。
子どもの本の会	8日(木) 午前10時～11時30分	会議室	一般	たにかわしゅんたろう「谷川俊太郎」について	この本だيسすきの会のよみきかせ	3・17・24日(土) 午後2時～2時30分	図書室	幼児・児童	
グー・チョコキ・パーのおはなし会	10日(土) 午後2時～2時30分	おはなしコーナー	幼児・児童	グー・チョコキ・パーのメンバーによる楽しいおはなし会	おどろぐばこのかみしばい	10日(土) 午前10時～10時30分	図書室	幼児・児童	
もこもこのおはなし会	13日(火) 午前10時30分～11時	ホワイエ	乳児・幼児	絵本とわらべうたを親子で楽しみます。	<b>七宝公民館読書室</b>				
語りの会 おはなしペロリ	17日(土) 午後2時～4時	おはなしコーナー	一般	ストーリーテリングの練習をしています	もこもこのおはなし会	開催なし	和室	乳児・幼児	絵本とわらべうたを親子で楽しみます。

### お知らせ

※詳しくは美和図書館までお問い合わせください。

#### ☆特別展示「昭和歌謡・人気スターのサイン色紙展」

引き続き、あま市在住の谷川董一たにかわしゅんいち氏からサイン色紙をお借りして展示します。

**期間** 1月28日(日)～3月24日(日)

#### ☆「特別館内整理」2月14日(水)～2月20日(火)

蔵書点検のため休館となります。整理期間中はWeb予約も停止します。

**Web予約停止期間** 2月13日(火)午後5時～2月21日(水)午前9時  
休館中の図書の返却は、返却ポストをご利用ください。

#### ☆語りの会おはなしペロリのおはなしをきく会

絵本を使わないおはなし会です。想像の世界をお楽しみください。

**日時** 3月2日(土)午後2時～2時30分

**場所** おはなしコーナー

**対象** 年長児以上

#### ☆あま市内ブックポストのご案内

美和図書館、甚目寺公民館1階、七宝公民館1階に設置されている既存のブックポストに加え、ヨシヅヤ甚目寺店1階に新しく設置予定です。



『すばらしい医学  
あなたの体の謎に迫る  
知的冒険』

やまもと たけひと  
山本 健人 / 著 ダイアモンド社



自分の体のこと、どのくらい知っていますか？立ちくらみはどうしておきるのか？どうして鼻が詰まるのか？などのちょっとした疑問が誰にでもわかりやすい文章で解説されています。『すばらしい人体』で知られる現役の外科医による知的冒険シリーズ第2弾。知的好奇心が刺激される1冊です。

#### 美和図書館

**開館時間** 9月～3月 午前9時～午後5時  
4月～8月 午前9時～午後6時

**休館日** 月曜日(祝日は開館)  
2月14日(水)～20日(火)  
(蔵書点検のため)

**問合先** 美和図書館 ☎449・1070 FAX443・7496

#### 甚目寺公民館図書室

**開室時間** 午前9時～午後5時  
**休館日** 月曜日

**雑誌の譲与** 2月8・22日(木)午前10時～  
※雑誌の譲与は公民館1階ロビーにて行います。

**問合先** 甚目寺公民館 ☎444・1621 FAX443・9778

#### 七宝公民館読書室

**開室時間** 午前9時～午後5時  
**休館日** 月曜日

**貸出日時** 毎週金曜日 午前9時～午後5時、  
第3日曜日 午後1時～5時

※児童コーナーができました。親子でご利用ください。  
**問合先** 七宝公民館 ☎444・2511 FAX444・2512

### 今月のパソコン・スマホ・タブレット相談室

使い方でお悩みの方、ボランティア相談員がやさしく丁寧に教えます。お気軽にお越しください。持ち込み相談もできます。※中止となる場合があります。

場所	日時	問合先
七宝公民館読書室	2月7日(水)・17日(土) 午前10時～11時30分	七宝公民館 ☎444・2511 FAX444・2512
甚目寺公民館相談室	2月14日(水) 午後2時～4時 2月28日(水) 午後4時～5時30分	甚目寺公民館 ☎444・1621 FAX443・9778
美和歴史民俗資料館研修室	2月26日(月) 午前10時～11時30分	美和公民館 ☎442・2261 FAX446・0070



ともたちっくろ!!

# あなたの子育て応援します

市では、未就園児を中心に地域全体で子育て家庭を支援するため、地域子育て支援拠点事業として「子育て支援センター事業」と「つどいの広場事業」を実施しています。

## 《子育て支援センター事業》

子育て中の親子が、いつでも気軽に利用できる場です。子どもと遊んだり、子ども同士の関わり合いや親同士の交流も楽しめます。また、子育ての不安や悩みについての相談にのることもできます。いろいろな行事を行っておりますので、ぜひ皆様のご利用をお待ちしております。パパの参加もお待ちしております。

### 七宝子育て支援センター

**場 所** 七宝高齢者生きがい活動センター  
**日 時** 月～金曜日 ※祝日はお休みします。  
午前9時20分～11時20分 午後1時～3時  
詳細につきましては、七宝子育て支援センターにお問い合わせください。

行事〔 〕内は、各行事の対象者

- お話会(乳幼児をもつ親子)  
2月9日(金) 午前10時30分～11時
  - わらべうたあそび(乳幼児をもつ親子)  
2月13日(火) 午前10時30分～11時
  - ほんわか広場(乳幼児をもつ親子)(各回親子で26人程度)  
2月16日(金)  
午前9時20分～10時10分 午前10時30分～11時20分  
誕生会やいろいろなあそびを楽しみます。  
**要申込** 2月1日(木)午前9時から電話にて予約を受け付けます。
  - 赤ちゃんとおそぼう(生後2か月～11か月のお子さんとその親)(各回親子で26人程度)  
2月22日(木) 午後1時～1時50分 午後2時10分～3時  
ママたちと交流し、ふれあい遊びも楽しめます。  
**要申込** 2月5日(月)午前9時から電話にて予約を受け付けます。
- 問合せ先 七宝子育て支援センター ☎442・2420

### 甚目寺子育て支援センター

**場 所** 昭和保育園  
**日 時** 月～金曜日 ※祝日はお休みします。  
午前9時20分～11時20分 午後1時～3時  
詳細につきましては、甚目寺子育て支援センターにお問い合わせください。

行事〔 〕内は、各行事の対象者

- わらべうたあそび(乳幼児をもつ親子)  
2月5日(月) 午前10時30分～11時
  - 絵本の読み聞かせ(乳幼児をもつ親子)  
2月13日(火) 午前10時30分～11時
  - わくわく広場(乳幼児をもつ親子)(各回親子で24人程度)  
2月19日(月)  
午前9時20分～10時10分 午前10時30分～11時20分  
誕生会やいろいろなあそびを楽しみます。  
**要申込** 2月1日(木)午前9時から電話にて予約を受け付けます。
  - 赤ちゃんとおそぼう(生後2か月～11か月のお子さんとその親)(各回親子で24人程度)  
2月27日(火)  
午後1時～1時50分 午後2時10分～3時  
ママたちと交流し、ふれあい遊びも楽しめます。  
**要申込** 2月5日(月)午前9時から電話にて予約を受け付けます。
- 問合せ先 甚目寺子育て支援センター ☎444・6663

### 美和子育て支援センター

**場 所** 美和保健センター  
**日 時** 月～金曜日 ※祝日はお休みします。  
午前9時20分～11時20分 午後1時～3時  
詳細につきましては、美和子育て支援センターにお問い合わせください。

行事〔 〕内は、各行事の対象者

- わらべうたあそび(乳幼児をもつ親子)  
2月7日(水) 午前10時30分～11時
  - お話会(乳幼児をもつ親子)  
2月8日(木) 午前10時30分～11時
  - 赤ちゃんとおそぼう(生後2か月～11か月のお子さんとその親)(各回親子で22人程度)  
2月14日(水) 午後1時～1時50分 午後2時10分～3時  
ママたちと交流し、ふれあい遊びも楽しめます。  
**要申込** 2月5日(月)午前9時から電話にて予約を受け付けます。
  - にこにこ広場(乳幼児をもつ親子)(各回親子で22人程度)  
2月21日(水)  
午前9時20分～10時10分 午前10時30分～11時20分  
誕生会やいろいろなあそびを楽しみます。  
**要申込** 2月1日(木)午前9時から電話にて予約を受け付けます。
- 問合せ先 美和子育て支援センター ☎444・7778

## 《つどいの広場事業》

つどいの広場は主に乳幼児を持つ親子が気軽に集い、打ち解けた雰囲気の中で語り合い、交流を図る場です。専任の子育てアドバイザーが子育てに対する疑問、不安等相談に応じます。あそびにきてね!

### 美和つどいの広場

**場 所** 美和児童館  
**日 時** 毎週火・水・木・金曜日 ※祝日はお休みします。  
午前9時20分～11時20分 午後1時～3時  
詳細につきましては、美和つどいの広場にお問い合わせください。

行事〔 〕内は、各行事の対象者

- お話会(乳幼児をもつ親子)  
2月8日(木) 午前9時45分～(15分程度)
  - にこにこペーデー(わらべうたあそび)(満1歳までのお子さん優先の日)  
2月15日(木) 午後1時～3時 午後2時15分～(わらべうたあそび)
  - 親子リズム体操あそび(市内在住の生後6か月～3歳児のお子さんとその親)(親子で30人程度)  
2月16日(金) 午前10時30分～11時30分  
**要申込** 2月2日(金)午前9時から電話にて予約を受け付けます。
  - ふれあい広場(乳幼児をもつ親子)(親子で16人程度)  
2月27日(火) 午前10時30分～11時20分  
**要申込** 2月1日(木)午前9時から電話にて予約を受け付けます。
- 問合せ先 美和つどいの広場 ☎442・3515

### TO<sup>3</sup>クラブ(市内在住の満1歳以上、未就園の親子) 登録制

2月2日(金) 聖徳保育園 2月7日(水) 大花保育園  
2月9日(金) 正則保育園 2月22日(木) 五条保育園  
2月28日(水) 篠田保育園  
問合せ先 保育課 ☎485・5988



# 児童館にあつまれ

開館時間 午前9時～午後5時  
休館日 日曜日・祝日



## 児童館の利用について

児童館は、市内在住の児童やその保護者が自由に利用でき、児童に健全な遊びを提供し、その心身の健康を増進することを目的とした児童福祉施設です。皆が集まる場所のため、他人への迷惑や危険な行為などはしないようにし、安全で安心な場所として過ごしていただけるようご協力をお願いします。

※( )内は、各行事の対象者

## 七宝児童館

☎442・2550



クリスマス会

- ちびっこあつまれ(0歳～未就学児親子)  
「豆まき会」  
2月1日(木) 午前10時30分～  
「音楽あそび」と誕生会  
2月8日(木) 午前10時30分～  
「運動あそび」  
2月22日(木) 午前10時30分～  
「ひなまつり会」  
2月29日(木) 午前10時30分～  
(各定員15組)
- 豆まき会(満4歳～未就学児親子・小学生)  
2月2日(金) 午後3時30分～
- コアラ教室(2歳児親子)【登録制】  
「ハネルンター会」  
2月14日(水) 午前10時30分～
- コースタークロスをつくろう(満4歳～未就学児親子・小学生)  
2月17日(土) 午前10時～、午後2時～  
2月19日(月) 午後3時30分～
- ぶつくとく 読み聞かせ(乳幼児親子)  
2月26日(月) 午前10時30分～
- チャレンジDay(小学生)  
毎週木曜日 午後3時30分～
- ぬりえをしよ(満3歳～未就学児親子・小学生)  
行事のな(口)びきります。

## 美和児童館

☎443・5454



コアラ教室(クリスマス会)

- 豆まき(満4歳～未就学児親子・小学生)  
2月3日(土) 午前10時～  
(定員30人)
- 要申込 1月20日(土)～
- ちびっこあつまれ(0歳～未就学児親子)  
「おはなしなあに？」  
2月8日(木) 午前10時30分～  
(先着15組)  
「つくってあそぼう☆」(工作)  
2月15日(木) 午前10時30分～  
(定員15組)
- 要申込 2月8日(木)～  
「みんなげんきこころ」(運動)  
2月22日(木) 午前10時30分～  
(先着15人)
- 将棋の日(満4歳～未就学児親子・小学生)  
2月17日(土) 午前10時30分～
- コアラ教室(2歳児親子)【登録制】  
「リズム遊び」  
2月20日(火) 午前10時30分～
- 新聞紙で遊ぼう(小学生)  
2月24日(土) 午前10時～  
(先着20人)
- むにむにモンスター作り(満3歳～未就学児親子・小学生)  
3月9日(土) 午前10時～  
3月11日(月) 午後4時～  
(各定員18人)
- 要申込 2月24日(土)～

## 甚目寺中央児童館

☎442・8036



コアラ教室(楽しいクリスマス)

- ちびっこあつまれ(0歳～未就学児親子)  
「音楽あそび」と誕生会  
2月8日(木) 午前10時30分～  
3月7日(木) 午前10時30分～  
「運動あそび」  
2月15日(木) 午前10時30分～  
「工作あそび」  
2月22日(木) 午前10時30分～  
(先着20組)
- ポウリングを楽しもう(小学生)  
2月8日(木) 午後3時30分～  
(先着18人)
- おはなしきこよう(小学生)  
2月15日(木) 午後3時30分～
- コアラ教室(2歳児親子)【登録制】  
「劇あそび」  
2月20日(火) 午前10時30分～
- サーキット遊び(小学生)  
2月20日(火)・22日(木) 午後3時30分～  
(各先着18人)
- みんなで一緒にかざろう(小学生)  
2月28日(水) 午後3時30分～

## 甚目寺南児童館

☎443・1753



ちびっこあつまれ(クリスマス会)

- ちびっこあつまれ(0歳～未就学児親子)  
「音楽あそび」と誕生会  
2月5日(月) 午前10時30分～  
(先着15組)  
「工作あそび」  
2月19日(月) 午前10時30分～  
(先着10組)  
「運動あそび」  
2月26日(月) 午前10時30分～  
(先着15組)
- アクアヒースで作ろう(小学生)  
2月5日(月) 午後3時30分～
- コアラ教室(2歳児親子)【登録制】  
「劇あそび」  
2月16日(金) 午前10時30分～
- 絵本ともだち(小学生)  
2月16日(金) 午後3時45分～
- 児童館を飾ろう(小学生)  
2月19日(月) 午後3時30分～
- ちびっこあつまれ(0歳～未就学児親子)  
「音楽あそび」と誕生会  
3月4日(月) 午前10時30分～  
(先着15組)



## 甚目寺北児童館

☎445・1367



コアラ教室(クリスマスを楽しもう。)

●バレンタインクッキング(小学生)  
2月3日(出) 午前10時～  
(定員12人)

●要申込 1月20日(出)午前10時30分

●ちびっこあつまれ(0歳～未就学児親子)  
「音楽あそび」  
2月6日(水)・27日(火)  
午前10時30分～  
「工作あそび」  
2月13日(水) 午前10時30分～  
2月20日(水) 午前10時30分～  
\*「工作あそび」のみ先着15人

●コアラ教室(2歳児親子)登録制  
「コアラパン」  
2月15日(水) 午前10時30分～  
●大縄であそぼう(小学生)  
2月20日(水) 午後3時45分～  
(先着20人)

●みんなで飾ろう(小学生)  
2月26日(月) 午後3時45分～  
\*材料がなくなり次第終了

## 甚目寺西児童館

☎442・0083



クリスマス飾りを作ろう

●ちびっこあつまれ(0歳～未就学児親子)  
「運動あそび」  
2月7日(水) 午前10時30分～  
3月6日(水) 午前10時30分～  
「工作あそび」  
2月14日(水) 午前10時30分～  
「音楽あそび」と誕生会  
2月21日(水) 午前10時30分～  
\*「工作あそび」のみ先着15組

●写真立てを作ろう(小学生)  
2月7日(水) 午後3時30分～  
2月7日(水)以降も行いますが、材料がなくなり次第終了します。

●おはなしなあとに(0歳～未就学児親子・小学生)  
2月14日(水) 午後3時30分～  
●ふれあい工作「ぬりえをしよう」(小学生・お年寄り)  
2月24日(土) 午後2時～  
(先着35人)

●コアラ教室(2歳児親子)登録制  
「親子ヨガ」  
2月26日(月) 午前10時30分～  
●射的をしよう(小学生)  
2月26日(月) 午後3時30分～  
●キーホルダーを作ろう(小学生)  
3月6日(水) 午後3時30分～  
(先着15人)

# ふたごちゃん・みつごちゃん 交流会

ふたご・みつごの保護者の方や、ふたご・みつごを妊娠中の方を対象としています。  
参加希望の方は、事前に保健センターへご予約ください。

**日程** 2月28日(水)

**時間** 午前10時～正午

**会場** 七宝保健センター

**申込先・問合先**  
甚目寺保健センター ☎443・0005  
七宝保健センター ☎441・5665  
美和保健センター ☎443・3838

**内容** 交流会、親子遊びなど

駐車場まで迎えに行くよ!  
電話してね!



※生後4か月以上のお子様は託児がご利用できます。  
託児をご希望の方は、2月14日(水)までにお申し込みください。

## ＼ 昭和37年4月2日～昭和54年4月1日生まれの男性の方へ ／ **風しん抗体検査及び予防接種の無料クーポンの有効期限が令和7年2月28日に延長されています。**

令和元年度から3年間実施しましたが、検査を受ける方が少なかったため期間が延長されています。令和4年3月までに抗体検査を受けていない、市内に住所のある方に「風しんにおける抗体検査券および予防接種クーポン券」を令和4年4月に再度送付しました。

クーポンの有効期限は令和7年2月28日となります。

まだ、受けられていない方は、有効期限内に抗体検査、予防接種を受けましょう。

※抗体検査、及び予防接種は、勤務先の健康診断時や本事業に参加している全国の医療機関等で受けられます。

※クーポン券をなくされた方は再発行が必要です。最寄りの保健センターへお問い合わせください。

問合先 甚目寺保健センター ☎443・0005 FAX443・5461

## 高齢者肺炎球菌予防接種(定期接種)はお済みですか

令和6年度以降、対象者は65歳の方のみとなり、65歳より上の節目年齢の方への送付は終了となります。今年度の対象者で接種を希望される方は、期間内に接種しましょう。

下記対象者には、令和5年4月に接種券(うすだいたい色)を送付しています。

令和6年3月31日(日)まで自己負担2,000円で接種できます。

接種券を紛失された方は、保健センターの窓口で再交付いたします。

接種希望の方は、接種前に指定医療機関へ予約をしてください。

※すでに肺炎球菌ワクチン(ポリサッカライド)の接種を受けたことがある方、接種後5年以上経過した方については定期接種の対象とはなりません。



令和5年度対象者

年齢	生 年 月 日
65歳	昭和33年4月2日～昭和34年4月1日
70歳	昭和28年4月2日～昭和29年4月1日
75歳	昭和23年4月2日～昭和24年4月1日
80歳	昭和18年4月2日～昭和19年4月1日
85歳	昭和13年4月2日～昭和14年4月1日
90歳	昭和 8年4月2日～昭和 9年4月1日
95歳	昭和 3年4月2日～昭和 4年4月1日
100歳	大正12年4月2日～大正13年4月1日

問合先 甚目寺保健センター ☎443・0005 FAX443・5461

## あま市民病院だより

### 医師担当表

令和6年2月

区分		月	火	水	木	金	
内科	午前	A1	いわた 岩田(正)	やまだ 山田(恵)	いえだ 家田	あんどう 安藤	いのうえ 井上
		A2	くまざき 熊崎(由)(総合)	たちかわ 立川(聖)(総合)	うめや 梅屋(総合)	くまざき 熊崎(滋)(総合)	うめや 梅屋(総合)
		A3	—	—	—	—	—
		A4	こだま 小玉(呼吸器外来)	こばやし 小林(糖尿病外来)	おかだ 岡田	くまざき 熊崎(由)	—
		A5	あんどう 安藤	—	いわた 岩田(正)	たかはら 高原(循環器外来)	いえだ 家田
	午後	A2	いわた 岩田(正) (消化器外来) 14:00~16:00	こんどう 近藤(千)(腎臓内科) 第2・4週 13:30~16:00	たちかわ 立川(紗) (消化器外来) 14:00~16:00	さかい 酒井 (呼吸器内科) 13:30~14:30	いわた 岩田(正) (消化器外来) 14:00~16:00
		A3	—	くまざき 熊崎(由)(糖尿病外来) 第2・3・4週 13:00~14:00	—	—	—
		A4	—	—	—	くまざき 熊崎(由)(禁煙外来) 14:30~16:00	—
	消化器内視鏡センター		やまぐち 山口(純)	いわた 岩田(正)	たちかわ 立川(紗)	いわた 岩田(正)	いわた 岩田(正)
整形外科	午前	B1	あらかわ 荒川	あらかわ 荒川	あらかわ 荒川	さつき 佐々	おがわ 小川
		B2	おがわ 小川	—	—	—	—
	午後	B1	—	もり 森 14:00~16:00	もり 森 14:00~16:00	—	—
眼科	午前	C1	うすい 白井	うすい 白井	かち 加地	かち 加地	かち 加地
婦人科	午前	C2	ふじもと 藤本	ふじもと 藤本	ふじもと 藤本	ふじもと 藤本	ふじもと 藤本
外科	午前	D1	あんどう 安藤(乳腺外来)	あかも 赤毛	あかも 赤毛	あかも 赤毛	くりた 栗田
		D2	—	—	—	—	—
泌尿器科	午前	D3	ふるさわ 古澤	ふるさわ 古澤	ひらばやし 平林	ふるさわ 古澤	ひらばやし 平林
耳鼻咽喉科	午前	D5	あさい 浅井(久)	かわて 川出	—	—	さかくら 坂倉
	午後	D5	ひらやま 平山 第4週休診	—	—	—	—
脳神経外科	午前	D6	たにがわ 谷川	おか 岡	うちだ 打田	さかた 坂田	うちだ 打田
小児科	午前	E1	いわた 岩田	やまもり 山森	つむら 津村	なりた 成田	じよ 徐
	午後	E2	きくち 菊池 (慢性疾患外来) 14:00~16:00	ふくみ 福見(循環器外来) 第2週 15:00~16:30	—	きくち 菊池 (慢性疾患外来) 14:00~16:00	—

※変更になる場合があります。詳しくはウェブサイトにてご確認ください。

◆◆◆あま市民病院Facebookのご紹介◆◆◆

あま市民病院の活動やお知らせなどをFacebookでも発信しています。



<https://www.facebook.com/amahosp/>

公益社団法人  
MED 地域医療振興協会

あま市民病院

～市民と連携機関に信頼され、健康と安心を提供する病院～

〒490-1111 あま市甚目寺畦田1番地

問合時間：午前8時30分～午後5時  
(土・日曜、祝日を除く)

☎ 444・0050 FAX 444・0064

<https://www.amahosp.jp/>



## 高齢者保健事業 (65歳以上の方が対象です)

事業名	会場	日時	内容・その他
健康相談	美和総合福祉センター すみれの里	19日(月)	午前9時30分～10時30分
	森窓の家	〇21日(水)	午後1時30分～2時30分
	七宝老人福祉センター	26日(月)	午前10時～11時
はつらつクラブ 運動強度:★	七宝保健センター	1日(木)	午前10時～11時30分
	甚目寺保健センター	5日(月)	
	坂牧コミュニティ防災センター	9日(金)	
	美和保健センター	21日(水)	午後1時30分～3時
	篠田防災コミュニティセンター	8日(木)	
	上菅津コミュニティ防災センター	19日(月)	
ワクワクからだ教室 運動強度:★★	甚目寺保健センター	2日(金)	午前9時30分～11時
	美和保健センター	9日(金)	
	七宝保健センター	16日(金)	

※「はつらつクラブ」か「ワクワクからだ教室」のどちらか一方のみの参加となります。ご自分の体に合った教室にご参加ください。

## 成人保健事業

事業名	会場	日時	内容・その他
いきいき体操	七宝保健センター	火・木・金 (祝日は除く)	午後4時～4時30分
健康相談 歯科相談 栄養相談 こころの相談室 【要予約】	甚目寺・七宝・美和保健センター	随時	日程の調整をさせていただきます

事業名	会場	日時	内容・その他
ウォーキング あま	森ヶ丘公園 (南側)	6日(火)	午前9時30分～11時30分

事業名	会場	日時	内容・その他
精神保健相談会	甚目寺保健センター	9日(金)	①午後1時30分から ②午後2時20分から

事業名	電話番号	内容・その他
あま安心ダイヤル	0120・201・072	医師・看護師・保健師などによる健康についての電話相談 (24時間受付・年中無休・通話料無料)

【予約・問合せ先】 甚目寺保健センター ☎443・0005 FAX443・5461

## 予防接種事業

子どもの予防接種は遅らせずに、予定通り受けましょう。

【個別接種】あま市、津島市、愛西市、弥富市、海部郡内の指定医療機関にて接種してください。

ワクチンの種類	持ち物
ロタウイルス感染症、B型肝炎、Hib (ヒブ) 感染症、小児の肺炎球菌感染症、4種混合、BCG、麻しん及び風しん、水痘 (水ぼうそう)、日本脳炎、2種混合、ヒトパピローマウイルス (HPV) 感染症 (子宮頸がん)、不活化ポリオ、3種混合	母子健康手帳、予防接種予約票、子ども医療費受給者証等

- ・接種回数・間隔等詳しくは「あま市母子保健事業・予防接種年間予定表」をご覧ください。
- ・指定医療機関へ必ず接種前に予約をしてください。
- ・指定医療機関で接種できない方は、指定医療機関以外で接種できる場合があります。詳しくは保健センターにお問い合わせください。

### 愛知県広域予防接種事業について

疾病や里帰りなどの事情で区域外の医療機関にかかっている場合、愛知県内の広域予防接種協力医療機関で接種することができます。事前に手続きが必要ですので、詳細はお問い合わせください。

### 特別の理由による任意予防接種費用助成事業について

骨髄移植手術その他の理由により、接種済みの定期的予防接種の予防効果が期待できないと医師に判断され、任意で再度、予防接種を受ける方に対し、予防接種に要する費用の一部を助成します。

#### ◎対象者

- ・骨髄移植手術その他の理由により、接種済みの定期的予防接種の予防効果が期待できないと医師に判断された方
- ・接種日に20歳未満の方。ただし、4種混合は15歳未満、Hib (ヒブ) 感染症は10歳未満、小児の肺炎球菌感染症は6歳未満、BCGは4歳未満の方

#### ◎対象の予防接種

- ・接種済みの定期予防接種A類 (B型肝炎、Hib (ヒブ) 感染症、小児の肺炎球菌感染症、4種混合、3種混合、不活化ポリオ、BCG、麻しん及び風しん、水痘、日本脳炎、2種混合、ヒトパピローマウイルス感染症 (子宮頸がん))

※事前に手続きが必要です。詳細はお問い合わせください。

## 母子保健事業のご案内

下記の事業は予約制です。

事業名	会場	日にち	受付時間	対象者	内容・その他
パパママ教室	七宝保健センター	27日(火)	午前9時15分～9時30分	妊婦及び配偶者またはパートナー	分娩についての話、お父さんの妊婦体験、沐浴、交流会
パパママ歯っぴい教室	七宝保健センター	1日(木)	午前9時10分～9時25分		歯科診察・相談、歯科医師による講話 ※妊娠中期(16～27週頃)までに受診されることをお勧めします。
離乳食教室 (メール申込)	美和保健センター	20日(火)	午前9時45分～10時	4～6か月児	離乳初期・中期頃の離乳食の話、交流会 【予約方法】メール申込(予約は8日前までをお願いします) ①件名に「〇月〇日参加申し込み」を記入 ②本文に「お名前・電話番号・託児利用のお子さんのお名前・フリガナ・生年月日・性別」を記入し ☒inyusyoku@mama-plus.comまでメール送信してください。
もぐもぐ歯っぴい教室	美和保健センター	28日(水)	午前9時45分～10時	7～9か月児	むし歯予防の話・歯の手入れの方法、9か月以降の離乳食の話、親子遊び ※定員15人(定員となり次第、締め切ります)
子育て相談・母乳相談	美和保健センター	9日(金)	午前9時30分～10時15分	乳幼児をもつ希望者	身体計測・個別相談(保健師、助産師、管理栄養士、歯科衛生士) ★母乳相談は定員があります。 ※甚目寺保健センターの歯科相談は、火曜日のみです。 ※母乳相談ができるのは、一人月1回です。母乳相談を希望される方は、タオルをご持参ください。 ※身体計測時バスタオルを使用しますので、ご持参ください。 ※2月9日(金)母乳相談(美和保健センター)は中止になりました。ご希望の方は七宝・甚目寺保健センターの母乳相談をご利用ください。
	七宝保健センター	14日(水)			
	甚目寺保健センター	19日(月)			
	甚目寺保健センター	20日(火)			
ふたごちゃん・みつごちゃん交流会	七宝保健センター	28日(水)	午前10時～正午	ふたご・みつごの子とその保護者	親子遊び・交流会 ※無料託児あり

### 【その他】

- 母子健康手帳の交付…各保健センターにて随時行っています。妊娠届出書・個人番号(マイナンバー)を証明する書類・口座情報がわかるものをお持ちください。
- 乳幼児健診(3～4か月・1歳6か月・2歳児歯科・3歳)…健診日の2週間前を目途に対象の方に案内を送ります。対象・実施日については市公式ウェブサイトをご確認ください

【申込・問合せ先】 甚目寺保健センター ☎443・0005 FAX443・5461 七宝保健センター ☎441・5665 FAX449・1037 美和保健センター ☎443・3838 FAX443・3839

## 子育て相談について(お願い)

子育て相談については、原則お住まいの地区保健センターの利用をお願いします。

※別会場を希望される方は、2日前まで(土・日・祝を除く)にご希望の地区の保健センターまでご連絡ください。

甚目寺保健センター ☎443・0005	七宝保健センター ☎441・5665	美和保健センター ☎443・3838
甚目寺・本郷・坂牧・下萱津・中萱津・上萱津・栄・西今宿・森・方領・石作・小路・新居屋	沖之島・遠島・安松・秋竹・桂・下田・川部・伊福・下之森・徳実・鷹居・鯉橋	二ツ寺・東溝口・花正・花長・木折・富塚・古道・金岩・木田・森山・中橋・丹波・蜂須賀・篠田・北苅・小橋方・乙之子

## 歯の健康講座

### 「健康寿命における歯科の役割」

近年、平均寿命の延伸に伴い、医療や介護に依存しない、自立した生活のできる期間、健康寿命に注目が集まっています。

健康寿命を延ばし、健康に働く方を増やすことで、社会保障の担い手が増え、高齢者であつても重要な地域社会の基盤を支えることが可能となります。医療や介護の場においてもさまざまなメリットが期待されています。

では、健康寿命を延ばすには何が必要なのでしょう。いろいろな要素がある中で、最も重要なのが、食事や運動、そして生活習慣の改善ではないでしょうか。そしてこれら重要な要素に強く関わっているのが口腔機能なのです。健全な口腔機能を維持することは、豊かな食生活や身体の健康を支え、健康寿命を延ばすことに大きく貢献しているのです。

私達は、歯科医療を通じて、口腔機能の回復、維持増進に邁進していますが、その

中でも口腔ケアの指導には特に力を入れています。

昨今、健全な口腔機能を維持するための口腔ケア指導は、幼少の頃受けた学校での集団指導と違い、より個々に合った、パーソナルな口腔ケアとなつていきます。一人ひとりの歯並びや、歯肉の状態などを考慮し、歯ブラシ、歯磨剤、歯間清掃器具などを選定し、使い方を指導していく、このような流れが主流となつていくのです。

健康寿命を延ばす取り組みとして、ぜひみなさんも自分に合ったパーソナル口腔ケアを、かかりつけ歯科医師とともに考え、実践してみたいかがでしょうか。

(海部歯科医師会)



# 健康応援トピックス

## ＼ご存じですか？ゲートキーパー／

ゲートキーパーとは、悩んでいる人に気づき、声をかけ、話を聞いて、必要な支援につなげ、見守る人のことです。

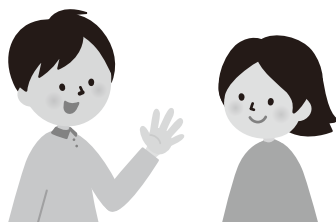
### ゲートキーパーの役割

#### 気づき

周りの人の変化に気づいて声をかける

#### 声かけ

大切な人が悩んでいることに気づいたら  
一歩勇気を出して声をかけてみませんか？



#### 傾聴

本人の気持ちを尊重し、耳を傾ける  
話を聞いたら「話してくれてありがとう」  
ねぎらいの気持ちをことばにして伝える

#### つなぎ

早めに専門家に相談するよう促す  
十分に話を受け止めたうえで、必要に  
応じて丁寧に情報提供

#### 見守り

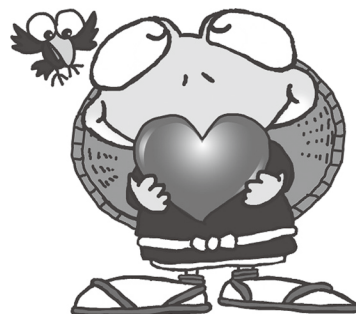
暖かく寄り添いながら、見守る

話をよく聞き、一緒に考えてくれるゲートキーパーがいることは、悩んでいる人の孤立を防ぎ、安心を与えます。

### まずは、声をかけることから始めてみませんか？

#### ゲートキーパー養成講座のご案内

日時:2月15日(木)  
会場:七宝焼アートヴィレッジ  
時間:午後3時～ (約1時間程度)  
申込方法:電話予約  
申込先:美和保健センター ☎443・3838  
2月8日(木)までに電話予約にてお申し込みください。



【問合せ先】健康推進課	菟目寺保健センター	☎443・0005	FAX443・5461
	七宝保健センター	☎441・5665	FAX449・1037
	美和保健センター	☎443・3838	FAX443・3839

## ② 月の平日夜間・休日診療

平日夜間診療・休日診療等のお問い合わせは、下記までお尋ねください。

海部東部消防署  
☎ 442・0119

救急医療情報センター  
☎ 263・1133

海部地区急病診療所  
☎ 0567・25・5210

## ② 月の休日診療<外科>

診療時間 午前9時～正午・午後1時～5時

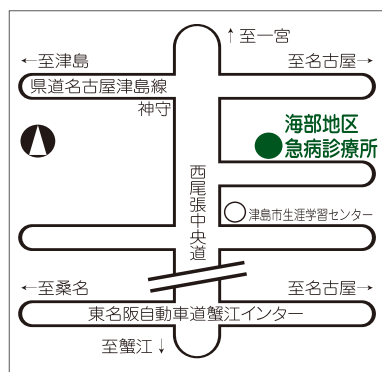
※午後5時以降は、消防署へお尋ねください。外科専門外の患者さんはお断りする場合があります。

日	病院名	電話	場所
4(日)	浅井外科クリニック	441・8002	あま市
11(日)	駅前ふじたクリニック	462・0222	あま市
12(月・振)	はせ川外科	0567・24・3370	津島市

日	病院名	電話	場所
18(日)	彦坂外科	0567・25・8355	津島市
23(金・祝)	奥村整形外科リウマチ科クリニック	445・5667	大治町
25(日)	もりや整形外科	445・3711	あま市

**海部地区急病診療所** 津島市我原町字郷西37番地  
☎0567・25・5210  
ウェブサイト(<http://amaq.sakura.ne.jp>)

診療科目	診療日	受付時間
内科・小児科	日曜日・祝日 年末年始(12月30日～1月3日)	午前9時～11時30分 午後1時～4時30分
	土曜日	当面の間、休診
	上記以外の月曜日から金曜日	当面の間、休診
歯科	日曜日・祝日 年末年始(12月30日～1月3日)	午前9時～11時30分 午後2時～4時30分



## 今月の相談案内 ～いろいろな相談をお受けします～

相談名	日時	場所	問合せ先
女性相談	月～金曜日(祝日を除く) 午前9時～午後4時	子ども福祉課	子ども福祉課 ☎444・3173 ※電話予約も受け付けます。
母子家庭等相談・母子家庭等就業相談			
教育相談(要予約)	月～金曜日(祝日を除く) 午後1時30分～4時	市内小中学校および教育相談センター(碓目寺会館1階)	教育相談センター ☎443・1400 FAX443・9779 ※予約受付時間(月～金) 午前9時～午後3時30分
心理支援相談(要予約)	毎週水・木曜日(祝日を除く) 午前9時～午後4時	教育相談センター	
行政相談	20日(火)午前9時30分～11時30分	市役所1階 相談室101	総務課 ☎444・1711 FAX441・8330
心配ごと相談(予約不要) 担当:民生委員・児童委員	1日(木)午前10時～正午(受付午前11時30分まで)	美和総合福祉センターすみれの里	あま市社会福祉協議会本所 (碓目寺総合福祉会館内)
	8日(木)午前10時～正午(受付午前11時30分まで)	碓目寺総合福祉会館	☎443・4291
	15日(木)午前10時～正午(受付午前11時30分まで)	七宝老人福祉センター	※予約受付 2週間前～ (2週間前が休業日の場合は翌営業日) ※予約受付時間 午前8時30分～午後5時 ※相続・登記相談は3営業日 前までの予約が必要です。
法律相談(要予約)※1 担当:弁護士	1日(木)・15日(木)午前10時～正午 8日(木)午前10時～正午 22日(木)午前10時～正午	碓目寺総合福祉会館 美和総合福祉センターすみれの里 七宝老人福祉センター	
相続・登記相談 担当:司法書士 (要予約・登記手続上の相談に限る。なお、書類のチェックは行いません)	22日(木)午前10時～正午	美和総合福祉センターすみれの里	
生活困窮者相談	月～金曜日(祝日を除く)午前8時30分～午後5時15分	社会福祉課	社会福祉課 ☎444・3135 FAX444・1074
成年後見制度相談			
子ども・若者総合相談			
障がい児者相談※2	月～金曜日(祝日を除く)午前8時30分～午後5時15分 (事前にお問い合わせください)	美和総合福祉センターすみれの里	あま市社会福祉協議会美和支所 障害相談支援事業所 ☎446・0612 FAX443・3844
身体障がい者・知的障がい者相談員による相談会※2	13日(火)午前10時～正午(受付午前11時30分まで)	市役所1階 相談室101	障がい福祉課 ☎485・5980 FAX444・1074
あま市人権相談所	16日(金)午前9時30分～正午	美和総合福祉センターすみれの里	人権推進課 ☎444・0398 FAX444・1074
巡回労働相談(要予約)※3	8日(木)午後1時～4時	市役所1階 相談室101	商工観光課 ☎441・7118 FAX441・8387
若年者就職相談(要予約)※4	22日(木)午後1時～5時		津島地域若者サポートステーション ☎0567・69・4301
消費生活出張相談(要予約)	事前予約の際に日時・場所等を決めます。		海部地域消費生活センター ☎0567・23・0150
生活安全相談(要予約)※5	月～金曜日(祝日を除く) 午前9時～午後5時	危機管理課	危機管理課 ☎444・0862 FAX441・8330
不動産相談(予約不要)	14日(水)午後1時～4時	市役所1階 相談室101	企画政策課 ☎444・1712 FAX444・0982

※1 法律相談については、相談を円滑に行うため、予約時に相談内容をお伺いします。なお、多くの方に利用していただくため、年度内において相談は一人様1回までとさせていただきます。  
 ※2 FAXによる問い合わせも受け付けています。(障がい児者相談:FAX443・3844、身体障がい者・知的障がい者相談員による相談会:FAX444・1074)  
 ※3 巡回労働相談については、相談日の前日(開庁日)正午までの予約が必要です。  
 ※4 事前予約が必要です。(当日の状況により利用できる場合があります。相談時間は1人50分以内です)  
 ※5 事前予約が必要です。(当日の状況により利用できる場合があります)

# 2月 一般家庭ごみ収集日程

## ●可燃ごみ

お住まいの場所	収集日	搬出時間
名鉄津島線の線路の北側	毎週 月・木曜日	午前8時30分まで
名鉄津島線の線路の南側	毎週 火・金曜日	

## ●プラスチックごみ

お住まいの場所	収集日	搬出時間
市内全域	毎週 水曜日(7・14・21・28日)	午前8時30分まで

## ●不燃ごみ ※不燃ごみの収集は、毎月1回です。

お住まいの場所	収集日	搬出時間
名鉄津島線の線路の北側	毎月 第2土曜日(10日)	午前8時30分まで
名鉄津島線の線路の南側	毎月 第3土曜日(17日)	

## ●資源ごみ

お住まいの場所	収集日	搬出時間
七宝地区	毎月 第2水曜日(14日)	午前9時まで
美和地区	毎月 第3水曜日(21日)	
甚目寺地区	毎月 第4水曜日(28日)	

## ●粗大ごみ

申込先		受付時間	
電話予約	粗大ごみ受付センター ☎444・0303	月～金	午前9時～午後7時
		土・日・祝	午前9時～午後5時
インターネット予約	市公式ウェブサイトのトップページ上の「粗大ごみ受付センター」アイコンをクリックして手続き。	随時。申込完了画面に受付番号が表示されますので、メモなどで控えてください。その後、電話予約受付時間内に予約完了メールが届き、収集日をお知らせし、受付となります。	

●ごみの出し方について ※可燃ごみ、プラスチックごみ、不燃ごみは必ず市指定ごみ袋に入れて出してください。また粗大ごみは上記の予約と粗大ごみシールに必要事項を記入のうえ、貼り付けて出してください。  
※あま市指定ごみ袋等販売店により、全品(各種袋・シール)を取り扱っていない場合があります。

可燃ごみ (白色半透明の袋)	一般的な廃プラスチックごみ、少しでも汚れているプラスチック製容器包装類はすべて「可燃ごみ」で出してください。
プラスチックごみ (ブルー半透明の袋)	「プラマーク」入りで、全く汚れていないプラスチック製容器包装だけ「プラスチックごみ」で出してください。
不燃ごみ (ピンク半透明の袋)	袋に入る廃小型家電(乾電池類は資源ごみ)、ガラス製品、陶磁器類、金属類及びそれを含むごみです。 汚れたプラスチック、ビニール、合成樹脂製品は「可燃ごみ」で出してください。 ※不燃ごみにスプレー缶やカセットボンベなどの資源ごみや、消火器、ガスボンベ、コンクリート塊、バッテリーなどの市で収集できない処理困難物が混在していることがあります。ごみ収集車や清掃工場の火災や故障の原因になる恐れがあり、大変危険ですので、絶対に不燃ごみで出さず、決められたルールに従って処分してください。 ※「リチウム蓄電池」内蔵製品は、不燃ごみでは収集できません。 ●使用済み小型家電、水銀使用廃製品の回収にご協力ください。
資源ごみ (ビン類、カン類、ペットボトル類、紙・布類、スプレー缶・ガス缶、乾電池類、ライター類)	○「ビン」は従来どおり、無色透明、茶色、その他の色に分別してください。 ※ふたは外してください。 ※化粧品空きビンも出せます。 ※出せるのは、元々中身入りで販売されたガラスビンのみです。それ以外の一般的なガラス製品や陶磁器、乳白色ガラス等は出せません。これらはすべて不燃ごみで出してください。 ○「カン」はアルミ、スチールに分別する必要はありません。 ○「ペットボトル」は、ふたを外して出してください。 ※ラベルをめくる必要はありません。 ○「ビン、カン、ペットボトル」は、いずれも、中身を空にしてそのまま出してください。 ○紙類はひもで十文字に縛ってください。細小の雑がみは紙袋に入れて出してください。ファイルに同じである場合は、中の紙類のみ出してください。布類はポリ袋(色は自由)に入れて出してください。布団、枕、座布団などのわた製品やじゅうたん、カーペットは、可燃ごみか、粗大ごみで出してください。 ○「スプレー缶・ガス缶、ライター類」は、完全に使い切ってから出してください。 ※穴を開ける必要はありません。 ●ごみステーションに設置されるそれぞれの分別回収かご等へ出してください。

## ●その他

- ・「リサイクルステーション」は、旧甚目寺庁舎敷地内で、毎日午前9時から午後5時まで(土・日曜・祝日含む。ただし、12月31日から翌年1月3日までは除く)開設しています。
- ・ごみの分別と出し方のルールの詳細については、「令和5年度 あま市 ごみの分別と出し方のルール」冊子(窓口配布、市公式ウェブサイト内公開)をご覧ください。

一般家庭から出る使用済み小型家電と水銀使用廃製品の回収にご協力ください

◆携帯電話・デジタルカメラ・ゲーム機、電動シェーバー等は、「リサイクルステーション」にて回収を行っていますので、ご利用ください。  
※あま市指定不燃ごみ袋内に収納できる大きさのものであれば、不燃ごみ袋不要でそのまま出すことができます。ただし、収納できないものは「粗大ごみ」となります。

◆蛍光管等のうち、割れていないものは、一般の不燃ごみとして出さず、できるだけ「リサイクルステーション」に出すよう、ご協力をお願いします。

問合せ 環境衛生課 ☎444・3132 FAX445・3856



# 暮らしのカレンダー

# 2月

sun 日	mon 月	tue 火	wed 水	thu 木	fri 金	sat 土
				1 可燃ごみ(名鉄津島線の線路の北側) ●読書会 (美和図書館)→P30	2 可燃ごみ(名鉄津島線の線路の南側)	3 ●この本だいすきの会のよみきかせ (甚目寺公民館)→P30
4 ●七宝歴史講座 (七宝焼アートヴィレッジ)→P27	5 可燃ごみ(名鉄津島線の線路の北側)	6 可燃ごみ(名鉄津島線の線路の南側)	7 プラスチックごみ(市内全域) ●パソコン・スマホ・タブレット相談室 (七宝公民館)→P30	8 可燃ごみ(名鉄津島線の線路の北側) ●子どもの本の会 (美和図書館)→P30	9 可燃ごみ(名鉄津島線の線路の南側)	10 建国記念の日 不燃ごみ(名鉄津島線の線路の北側) ●グー・チョコキ・パーのおはなし会 (美和図書館)→P30 ●おどろくばこのかみしばい (甚目寺公民館)→P30
11	12 可燃ごみ(名鉄津島線の線路の北側)	13 可燃ごみ(名鉄津島線の線路の南側) ●もこもこのおはなし会 (美和図書館)→P30	14 プラスチックごみ(市内全域) 資源ごみ(七宝地区) ●パソコン・スマホ・タブレット相談室 (甚目寺公民館)→P30	15 可燃ごみ(名鉄津島線の線路の北側) ●七宝焼体験教室特別企画「七宝の香立て」 (七宝焼アートヴィレッジ)→P27	16 可燃ごみ(名鉄津島線の線路の南側) ●もこもこのおはなし会 (甚目寺公民館)→P30	17 不燃ごみ(名鉄津島線の線路の南側) ●七宝焼体験教室特別企画「七宝の香立て」 (七宝焼アートヴィレッジ)→P27 ●この本だいすきの会のよみきかせ (甚目寺公民館)→P30 ●パソコン・スマホ・タブレット相談室 (七宝公民館)→P30 ●語りの会 おはなしペロリ (美和図書館)→P30
18 ●七宝焼体験教室特別企画「七宝の香立て」 (七宝焼アートヴィレッジ)→P27	19 可燃ごみ(名鉄津島線の線路の北側)	20 可燃ごみ(名鉄津島線の線路の南側) ●七宝焼体験教室特別企画「七宝の香立て」 (七宝焼アートヴィレッジ)→P27	21 プラスチックごみ(市内全域) 資源ごみ(美和地区) ●七宝焼体験教室特別企画「七宝の香立て」 (七宝焼アートヴィレッジ)→P27	22 天皇誕生日 可燃ごみ(名鉄津島線の線路の北側)	23 可燃ごみ(名鉄津島線の線路の南側)	24 ●この本だいすきの会のよみきかせ (甚目寺公民館)→P30
25	26 可燃ごみ(名鉄津島線の線路の北側) ●パソコン・スマホ・タブレット相談室 (美和歴史民俗資料館)→P30	27 可燃ごみ(名鉄津島線の線路の南側)	28 プラスチックごみ(市内全域) 資源ごみ(甚目寺地区) ●パソコン・スマホ・タブレット相談室 (甚目寺公民館)→P30	29 可燃ごみ(名鉄津島線の線路の北側)		

## 【今月の表紙】

令和5年12月2日(土)に、愛・地球博記念公園において「愛知万博メモリアル 第16回愛知県市町村対抗駅伝競走大会」が開催され、県内54市町村の代表チームが熱戦を繰り広げました。あま市代表チームは、市の部において、第27位の成績でした。

広告

不動産に関するご相談は、地域密着・地元不動産会社へ  
お気軽にご相談ください。

**株式会社 あま土地**  
Amatochi

**売却・買取物件募集中**

売却 購入 住み替え  
価格査定 有効活用 即金買取

愛知県知事(4)第20793号 あま市七宝町神城之郷28番地 さかい珈琲 七宝店 すぐ北側

☎052-441-3747

鳳凰殿 美和 朱雀殿

清瀬市一場塩島1244-1  
あま市花正七反地40-1  
あま市七宝町川部出屋敷73

永遠の歳立ちに真心こめて  
葬儀専用ホール

年中無休・24時間体制・駐車場完備

☎0120-09-8128

セシモ友の会  
会員募集中

毎月第二土曜日住まいの相談会開催中！  
完全予約制！お気軽にお問合せください！

明治24年創業～地域密着工房～  
**サイトウ建築株式会社**

2018年  
ショールームOPEN！  
インスタグラムで  
施工事例UPしてます！

052-444-0269  
http://saitoukenchiku.com/  
あま市基目寺薬丸56番地

**弁護士法人 心** 電話・TV電話相談対応

相続・遺言・交通事故・後遺障害・労災・障害年金  
過払い金・借金・企業法務・労務・刑事事件他

相談料0円 夜間・土日祝相談可 (ご予約)

名古屋駅2分 松坂屋名古屋店内 (栄町駅前5分、豊橋5分)

0120-262-403

〒466-0892 愛知県名古屋市中区栄町1-1-10

スタッフ募集中！  
詳しくはHPへ

赤ちゃんからお年寄りまで **家族みんなのクリニック**

内科 小児科 泌尿器科  
訪問診療 オンライン診療

内視鏡は行っておりません  
むかりこどもえん

よつ葉ファミリークリニック  
YOTSUBA FAMILY CLINIC

052-526-6767

あま市新居屋敷111-1

事務所移転しました あま市本田通下36番地

名鉄本田駅南口、美和交差南側の道を東へ徒歩すぐ

**山田裕也法律事務所**

弁護士 山田裕也 弁護士 山田朝子  
愛知県弁護士会所属

借金・相続・離婚・交通事故・労働問題・刑事等  
電話、メールフォームからご予約ください

【受付】平日9時～18時

052-414-7762

山田裕也法律事務所 検索

褒める指導であま市子ども達の可能性を伸ばします

風邪に負けない  
強いカラダ作り！

**スイミングを始めよう！**

1ヶ月 おためし教室  
2月コース

参加費 2200円(4名)

入会キャンペーン実施中  
いざなら入会金免除！水着・帽子プレゼント！

◀WEB予約受付中!!

あま大浴 スイミングスクール

〒490-1144 大浴町西線南100 TEL052-444-9500  
http://ama-haru.kis.co.jp/

「広報あま」への広告掲載を  
募集しています

新たな財源を確保し、住民サービスの向上及び地域経済の活性化を図るため、  
広報に広告を掲載しています。

	広告掲載規格	掲載位置	掲載料(税込み)
3種広告	縦40mm横95mm、4色刷り	裏表紙	3号連続:6万円 6号連続:10万円

問合先 人事秘書課 ☎444・1713 FAX444・1351

財源確保のため有料広告を掲載しています。広告については市が推奨するものではありません。内容に関しては直接広告主へお問い合わせください。

広報あま

令和6年2月発行

発行人/あま市長 編集/あま市役所市長公室人事秘書課  
〒497-8602 愛知県あま市七宝町沖之島深坪1 TEL(052)444-1001(代) FAX(052)441-8330  
あま市公式ウェブサイト <https://www.city.ama.aichi.jp> E-mail ama@city.ama.lg.jp  
見やすく、読み間違えの少ないフォント「ユニバーサルデザインフォント」を使用しています。

市公式ウェブサイト



マチイロ



スマートフォンの  
無料アプリ  
(マチイロ)で  
広報あまが  
閲覧できます。

