

### 3) 植物の重要な種及び群落の状況

#### (1) 植物相

植物の生育状況及び植生の状況の把握に用いた既存文献・資料は、表 4-1-79 に示すとおりです。

調査区域において生育記録のある重要な植物は、デンジソウ、オニバス、トチカガミ、ミズアオイ、タコノアシ、オオアブノメ、ガガブタ、ウキゴケ等の 69 科 181 種で、表 4-1-80 及び表 4-1-81 に示すとおりです。

表 4-1-79 植物の生育状況及び植生の状況に用いた文献・資料

No.	資料名	発行年	発行元
1	第 2 回自然環境保全基礎調査日本の重要な植物群落の分布(全国版)	昭和 57 年	環境庁
2	第 3 回自然環境保全基礎調査自然環境情報図	平成元年	環境庁
3	第 4 回自然環境保全基礎調査自然環境情報図	平成 7 年	環境庁
4	第 5 回自然環境保全基礎調査特定植物群落調査報告書	平成 12 年	環境庁
5	第 6 回自然環境保全基礎調査 植生調査	—	環境省自然環境局生物多様性センター
6	第 6 回自然環境保全基礎調査巨樹・巨木林フォローアップ調査報告書	平成 13 年 3 月	環境省自然環境局生物多様性センター
7	第 7 回自然環境保全基礎調査	—	環境省自然環境局生物多様性センター
8	レッドデータブックあいち 2020	令和 2 年 3 月	愛知県
9	三重県レッドデータブック 2015	平成 27 年 3 月	三重県

表 4-1-80(1) 重要な植物（維管束植物）

No.	科名	種名	選定基準							
			1	2	3	4	5	6	7	
1	ミズニラ	ミズニラ					NT	NT	VU	
2	トクサ	イヌスキナ						VU		
3	マツハラン	マツハラン					NT	VU	NT	
4	コケシノブ	コケシノブ							VU	
5	テンジソウ	テンジソウ					NT	CR	EN	
6	サンショウモ	オオアカウキクサ					EN	CR	VU	
7		サンショウモ					NT	EN	VU	
8	コハノイシカグマ	イシカグマ						NT		
9	ヒメシダ	ツクシヤワラシダ						VU	CR	
10	メシダ	ウスハシメシダ					VU	VU		
11	スイレン	オニバス				指定	VU	CR	CR	
12		コウホネ						EN		
13		ヒメコウホネ					CR	CR	EN	
14	ウマノスズクサ	オオハウマノスズクサ						VU		
15	モクレン	シテコフシ				指定	NT	VU	EN	
16	クスノキ	ニツケイ					NT			
17	オモダカ	アキノシ					NT		NT	
18	トチカガミ	セトヤナギスフタ					CR	CR		
19		マルミスフタ					VU	VU	CR	
20		ヤナギスフタ						NT	VU	
21		トチカガミ					NT	EN	EN	
22		イトトリケモ					NT	NT	EN	
23		オトリケモ						NT	EN	
24		ミズオオバコ					NT		VU	
25		コウカイモ							VU	EN
26	シバナ	シバナ					NT	NT	EN	
27	ヒルムシロ	ヒルムシロ						NT		
28		ササハモ							EN	NT
29		リュウノヒゲモ					NT		EN	
30	カワツルモ	カワツルモ					NT	NT	VU	
31	ヒナノシヤクシヨウ	ヒナノシヤクシヨウ						NT	NT	
32	ホンコウソウ	ホンコウソウ					NT		EN	
33	ラン	シラン					NT	NT	NT	
34		エビネ					NT	NT	NT	
35		ナツエビネ					VU	VU	NT	
36		キンラン					NT	NT	VU	
37		タシロラン					NT	NT	VU	
38		アキサキヤツシロラン							VU	VU
39		クロヤツシロラン								NT
40		オオミヤマウスラ							EN	CR
41		シュスラン							VU	
42		サキソウ					NT	VU	VU	
43		トンボソウ								NT

表 4-1-80(2) 重要な植物（維管束植物）

No.	科名	種名	選定基準								
			1	2	3	4	5	6	7		
44	リスレグサ	ノカンゾウ								NT	
45	ミスアオイ	ミスアオイ						NT	CR	CR	
46	カマ	ミクリ						NT	EN	CR	
47		ヤマトミクリ						NT	VU	EN	
48		ナカエミクリ						NT		NT	
49		コカマ								NT	
50	ホシクサ	ツクシクロイヌヒゲ							NT	CR	
51		シラタマホシクサ						VU	VU	EN	
52		クロホシクサ						NT	EN	VU	
53	イグサ	イヌイ							CR		
54	カヤツリグサ	イセウキヤカラ								CR	
55		イトテンツキ						NT	NT	EN	
56		トダスケ					指定	CR	EX	CR	
57		ミノボロスゲ							VU	NT	
58		アイズスケ							VU		
59		ウマスケ								VU	
60		ミコンカヤ								EN	
61		ホサキマスクサ						VU	EN	EN	
62		センダイスゲ							VU	EN	
63		ニシノホンモンジスケ							VU		
64		ヒメアオカヤツリ								CR	EN
65		オオシロカヤツリ								VU	VU
66		シロカヤツリ									VU
67		ヒメカヤツリ								VU	
68		セイタカハリイ								VU	EN
69		ナカホテンツキ								CR	EN
70		ヒロトテンツキ								VU	VU
71		トネテンツキ							VU	VU	EN
72		マツカサススキ									VU
73		ミカワシシユカヤ							VU	VU	VU
74		コシシユカヤ								VU	NT
75		イネ	ヒメコスカグサ						NT		
76			ミスタカモジ						VU	CR	CR
77			ココメカセクサ							CR	EX
78	ナルコヒエ									VU	
79	ウンスケモトキ								NT	VU	VU
80	ウンスケ								VU	NT	CR
81	カモノハシ									VU	
82	アイアシ										VU
83	ウキシハ									NT	VU
84	ワセオバナ										VU
85	シダミコササ									VU	
86	マツモ	マツモ								NT	

表 4-1-80(3) 重要な植物（維管束植物）

No.	科名	種名	選定基準						
			1	2	3	4	5	6	7
87	メギ	ヘビノホラス						NT	NT
88	キンポウゲ	カサケルマ					NT	EN	EN
89		ミスミソウ(スハマソウ)					NT	NT	
90		シギンカラマツ						NT	VU
91	スクリ	ヤブサンザシ						EN	VU
92	ベンケイソウ	ツメレンゲ					NT	NT	
93	タコノアシ	タコノアシ					NT	NT	VU
94	アリノトウグサ	ホサキノフサモ							VU
95		タチモ					NT	NT	VU
96		フサモ							VU
97	マメ	ニワフジ							NT
98		イヌハギ					NT	VU	CR
99		ツルフジハカマ							VU
100		オオハクサフジ						NT	CR
101	ハバラ	カラサヨ						VU	VU
102		マメナシ				指定	EN	CR	EN
103		ミヤマワレモコウ						EN	
104	イラクサ	ミヤコミズ						CR	
105	ブナ	フモトミズナラ						NT	CR
106	カバノキ	サクラハハノキ					NT		NT
107	ウリ	コキツル							EN
108	ヤナギ	キヌヤナギ						NT	EN
109	ミソハギ	ヒメミソハギ						NT	NT
110		エゾミソハギ						VU	VU
111		ミズスキナ					CR	EX	CR
112		ミズマツハ					NT		NT
113		ヒメビシ					VU	EN	EW
114	アカバナ	ウスケチョウジタテ					NT		
115	ジンチョウゲ	サクラカンビ					VU		
116	アブラナ	ミスカガラシ						NT	NT
117		マルハタネツケバナ						VU	EN
118		コイスカガラシ					NT		EN
119	タテ	ヒメタテ					DD	EN	
120		サイコクヌカホ					NT	NT	VU
121		ヤナギヌカホ					NT		CR
122		ナガハノウナギツカミ					NT	NT	VU
123		ヌカホタテ					VU	VU	VU
124		ホソハイスダテ					NT	VU	
125		コキシギシ					NT		EN
126		ノダイオウ					VU	CR	
127		モウセンゴケ	イシモチソウ					NT	EN
128	モウセンゴケ								NT
129	トウカイモウセンゴケ								NT

表 4-1-80(4) 重要な植物（維管束植物）

No.	科名	種名	選定基準						
			1	2	3	4	5	6	7
130	ヒユ	ハマアカサ						VU	EN
131		マルハ <sup>レ</sup> アカサ						NT	
132		カラアアカサ						NT	
133	アシサイ	コカ <sup>ク</sup> クツキ						EN	
134	アカネ	キクムグ <sup>ラ</sup>						NT	
135	リント <sup>ウ</sup>	コケリント <sup>ウ</sup>						VU	CR
136		ハルリント <sup>ウ</sup>							NT
137		イヌセンブ <sup>リ</sup>					NT	NT	VU
138	マチン	アイナエ							VU
139	キョウチクトウ	コイケマ						NT	EN
140		スズ <sup>サイ</sup> コ					NT		VU
141		コハ <sup>ノ</sup> カモメツ <sup>ル</sup>							NT
142	ムラサキ	ホタルカス <sup>ラ</sup>						EN	VU
143	オオハ <sup>コ</sup>	オオアブ <sup>ノ</sup> メ					VU	VU	EN
144		トウオオハ <sup>コ</sup>						EN	
145		クワカ <sup>タ</sup> ソウ							VU
146		イヌノフグ <sup>リ</sup>					NT		NT
147		カリチ <sup>シ</sup> ヤ					NT		
148	アセ <sup>ナ</sup>	ヒロハス <sup>メ</sup> ノトウカ <sup>ラ</sup> シ						EN	
149	シソ	ケブ <sup>カ</sup> ツルカコソウ					VU	EN	EN
150		ミス <sup>ネ</sup> コノオ					NT	VU	
151		ミス <sup>ト</sup> ラノオ					VU	VU	VU
152		シマシ <sup>タ</sup> ムラソウ					VU	NT	EN
153		ミゾ <sup>コ</sup> ウジ <sup>ユ</sup>					NT		VU
154		イカ <sup>タ</sup> ツナミ							VU
155		ハエト <sup>ク</sup> ソウ	スズ <sup>メ</sup> ノハコ <sup>ヘ</sup>					NT	NT
156	タヌキモ	イヌタヌキモ					NT		
157		フサタヌキモ					VU	EX	CR
158		ムラサキミミカキ <sup>グ</sup> サ					NT	NT	VU
159	キキョウ	キキョウ					NT	VU	VU
160	ミツカ <sup>シ</sup> ワ	ガ <sup>カ</sup> フ <sup>タ</sup>					NT	NT	VU
161		アササ <sup>グ</sup>					NT	EN	CR
162	キク	カララハ <sup>ハ</sup> コ							VU
163		ヒメシオン						EN	CR
164		オケ <sup>ラ</sup>							VU
165		ムラサキトキンソウ						NT	
166		シロハ <sup>ナ</sup> タカアサ <sup>ミ</sup>						EN	
167		ワタムキアサ <sup>ミ</sup>					EN		NT
168		フジ <sup>ハ</sup> カマ					NT	EN	CR
169		オグ <sup>ル</sup> マ							NT
170		ミス <sup>キ</sup> ク				指定		NT	CR
171		ホソハ <sup>オ</sup> グ <sup>ル</sup> マ					VU		EN
172		カセンソウ						EN	EX
173		ノニカ <sup>ナ</sup>							VU
174		ウラキ <sup>ク</sup>					NT	VU	VU

表 4-1-80(5) 重要な植物（維管束植物）

No.	科名	種名	選定基準							
			1	2	3	4	5	6	7	
175	セリ	キソカ <sup>レ</sup> ワシウト <sup>ト</sup>							CR	
176		エキサイゼリ						NT	CR	
177	ガ <sup>レ</sup> マズミ	ハクサンホク							VU	
計	65 科	177 種	0 種	0 種	0 種	5 種	86 種	126 種	138 種	

注 1) 分類、配列などは基本的に「令和 7 年度版 河川水辺の国勢調査のための生物リスト」（令和 7 年、国土交通省）に準拠した。

注 2) 重要な種の選定基準は以下のとおりである。

1. 「文化財保護法」等に基づく天然記念物
2. 「絶滅のおそれのある野生動植物の種の保存に関する法律」に基づく国際・国内希少野生動植物種
3. 「自然環境の保全及び緑化の推進に関する条例」に基づく指定希少野生動植物種
4. 「三重県自然環境保全条例」に基づく指定希少野生動植物種  
指定：指定希少野生動植物種
5. 「環境省第 5 次レッドリスト（植物・菌類）の公表について」（令和 7 年 3 月、環境省）掲載種  
CR：絶滅危惧 IA 類、EN：絶滅危惧 IB 類、VU：絶滅危惧 II 類、NT：準絶滅危惧
6. 「レッドリストあいち 2025」（令和 7 年 3 月、愛知県）掲載種  
EX：絶滅、EN：絶滅危惧 IB 類、VU：絶滅危惧 II 類、NT：準絶滅危惧
7. 「三重県レッドリスト 2024」（令和 6 年 12 月、三重県）掲載種  
EX：絶滅、CR+EN：絶滅危惧 I 類、EN：絶滅危惧 IB 類、VU：絶滅危惧 II 類、NT：準絶滅危惧、  
DD：情報不足

表 4-1-81 重要な植物（コケ植物）

No.	科名	種名	選定基準							
			1	2	3	4	5	6	7	
1	ホウオウコケ	ホソバ <sup>リ</sup> ホウオウコケ								VU
2	スキゴケ	チヤホ <sup>ス</sup> スキゴケ								VU
3	ヒラゴケ	モロハヒラゴケ								VU
4	ウキゴケ	ウキゴケ							VU	
計	4 科	4 種	0 種	0 種	0 種	0 種	0 種	1 種	3 種	

注 1) 分類、配列などは基本的に「レッドリストあいち 2025」（令和 7 年 3 月、愛知県）に準拠した。

注 2) 重要な種の選定基準は以下のとおりである。

1. 「文化財保護法」等に基づく天然記念物
2. 「絶滅のおそれのある野生動植物の種の保存に関する法律」に基づく国際・国内希少野生動植物種
3. 「自然環境の保全及び緑化の推進に関する条例」に基づく指定希少野生動植物種
4. 「三重県自然環境保全条例」に基づく指定希少野生動植物種
5. 「環境省第 5 次レッドリスト（植物・菌類）の公表について」（令和 7 年 3 月、環境省）掲載種
6. 「レッドリストあいち 2025」（令和 7 年 3 月、愛知県）掲載種  
VU：絶滅危惧 II 類
7. 「三重県レッドリスト 2024」（令和 6 年 12 月、三重県）掲載種  
VU：絶滅危惧 II 類

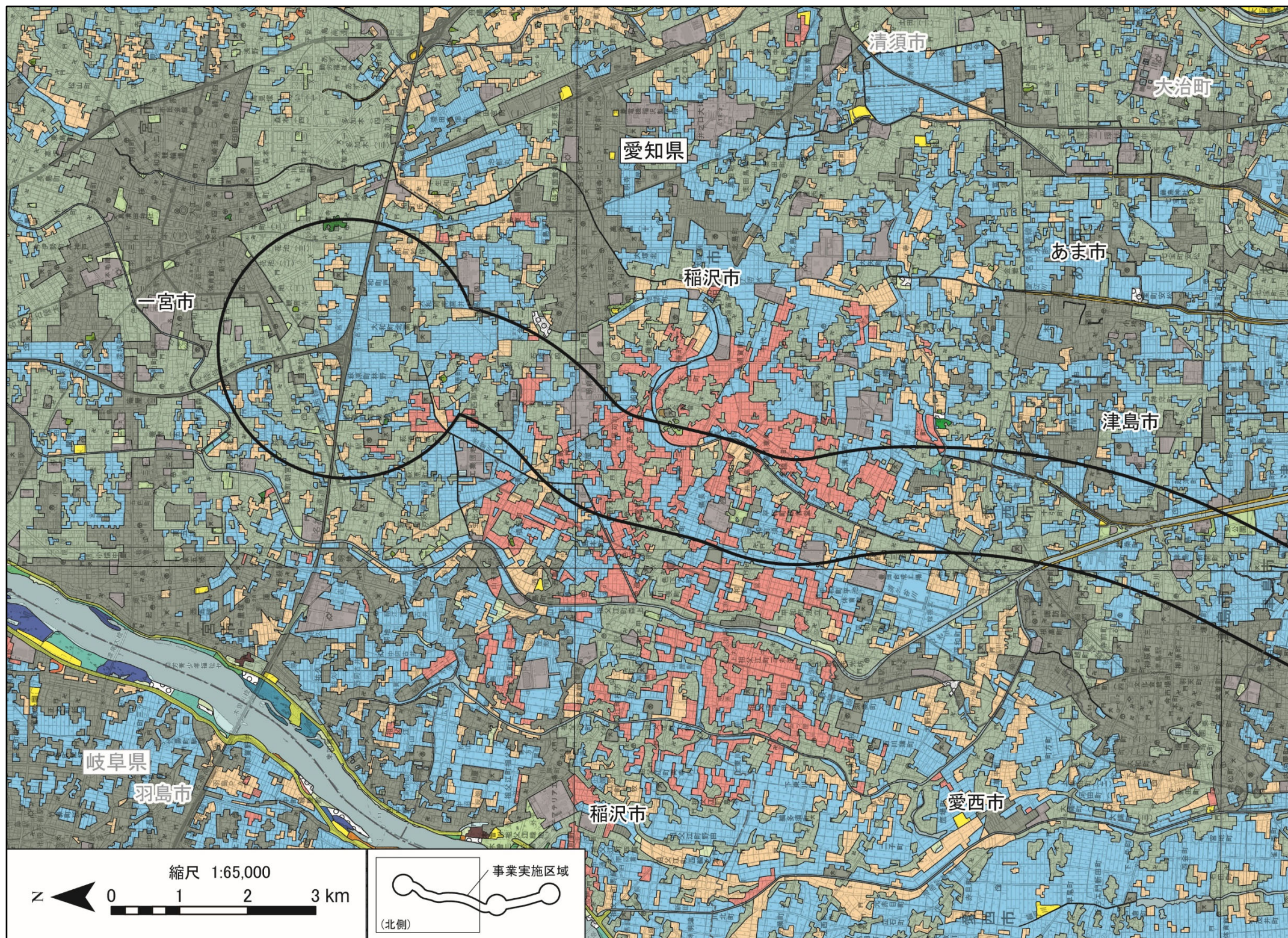
## (2) 植生

環境省が実施した「第6回自然環境保全基礎調査 植生調査」(環境省生物多様性センターホームページ)及び「第7回自然環境保全基礎調査」(環境省生物多様性センターホームページ)に基づく植生図は、図4-1-26に示すとおりです。

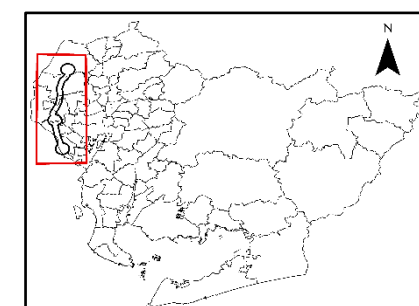
調査区域は、「市街地、緑の多い住宅地」などの宅地等と「水田雑草群落、果樹園、畑地雑草群落」などの耕作地が広く分布するほか、海岸部で「工場地帯」の広いまとまりが見られます。

宅地等のまとまりは、鉄道の駅、主要道路の交差点などの交通・物流拠点を中心に「市街地」が発達し、それを取囲むように「緑の多い住宅地」が分布し、調査区域の各部分で見られます。耕作地のまとまりは、個々の宅地等のまとまりとの間に見られ、調査区域の中央より北側(内陸側)は「水田雑草群落、果樹園、畑地雑草群落」が、南側(海側)は「水田雑草群落」が多く分布します。

また、調査区域の西側を貫流する「木曾川、長良川」や中央部を北から南に貫流する「日光川」などの河川周辺では、「ススキ群団(VII)、オギ群集、ヨシクラス」などの高茎草本植生や「牧草地、路傍・空地雑草群落」などの低茎草本植生が帯状に多く分布し、調査区域の中央より上流の木曾川で「ムクノキエノキ群落、ヤナギ高木群落(VI)、ヤナギ低木群落(VI)、メダケ群落」などの木本植生がまとまって見られます。

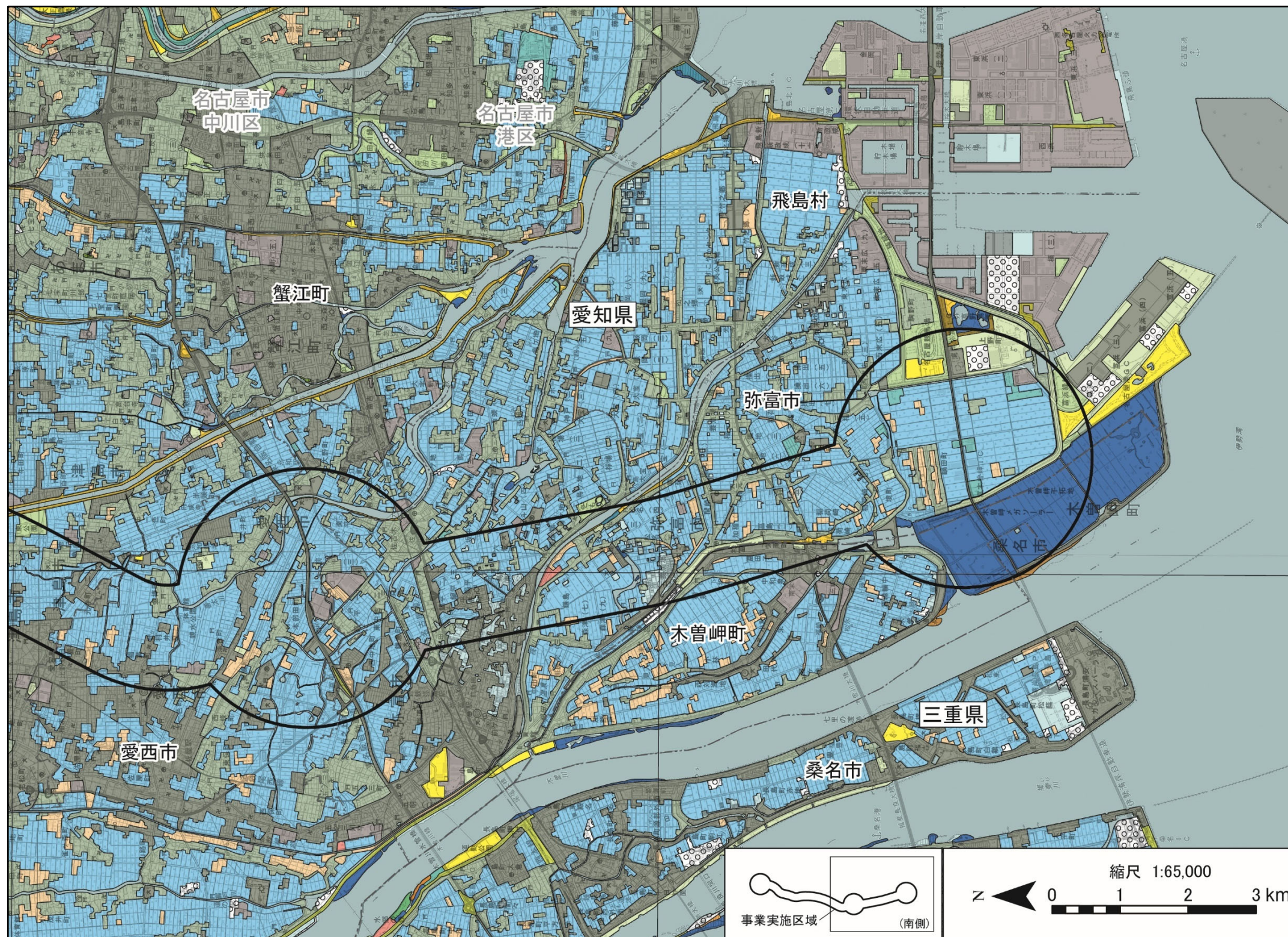


- 凡例
- 事業実施区域
  - 県界 ----- 市町村界
  - シラカシ群集
  - ムクノキーエノキ群落
  - ヤナギ高木群落 (VI)
  - ヤナギ低木群落 (VI)
  - シイ・カシ二次林
  - ケネザサーコナラ群落
  - メダケ群落
  - ススキ群団 (VII)
  - ヨシクラス
  - オギ群落
  - 塩沼地植生
  - スギ・ヒノキ・サワラ植林
  - クロマツ植林
  - ニセアカシア群落
  - その他植林 (常緑広葉樹)
  - 竹林
  - ゴルフ場・芝地
  - 牧草地
  - 路傍・空地雑草群落
  - 放棄畑雑草群落
  - 果樹園
  - 畑雑草群落
  - 水田雑草群落
  - 放棄水田雑草群落
  - 市街地
  - 緑の多い住宅地
  - 残存・植栽樹群をもった公園、墓地等
  - 工場地帯
  - 造成地
  - 干拓地
  - 開放水域
  - 自然裸地

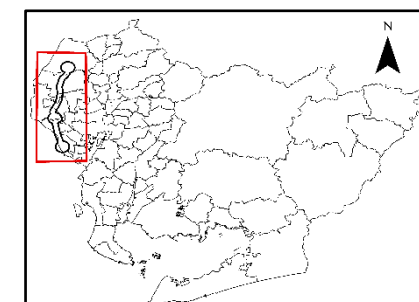


出典：「自然環境保全基礎調査 植生調査」 GIS データ(環境省生物多様性センター)

図 4-1-26(1) 植生図



- 凡例
- 事業実施区域
  - 県界      - - - - - 市町村界
  - シラカシ群集
  - ムクノキ・エノキ群落
  - ヤナギ高木群落 (VI)
  - ヤナギ低木群落 (VI)
  - シイ・カシ二次林
  - ケネザサーコナラ群集
  - メダケ群落
  - ススキ群団 (VII)
  - ヨシクラス
  - オギ群集
  - 塩沼地植生
  - スギ・ヒノキ・サワラ植林
  - クロマツ植林
  - ニセアカシア群落
  - その他植林 (常緑広葉樹)
  - 竹林
  - ゴルフ場・芝地
  - 牧草地
  - 路傍・空地雑草群落
  - 放棄畑雑草群落
  - 果樹園
  - 畑雑草群落
  - 水田雑草群落
  - 放棄水田雑草群落
  - 市街地
  - 緑の多い住宅地
  - 残存・植栽樹群をもった公園、墓地等
  - 工場地帯
  - 造成地
  - 干拓地
  - 開放水域
  - 自然裸地



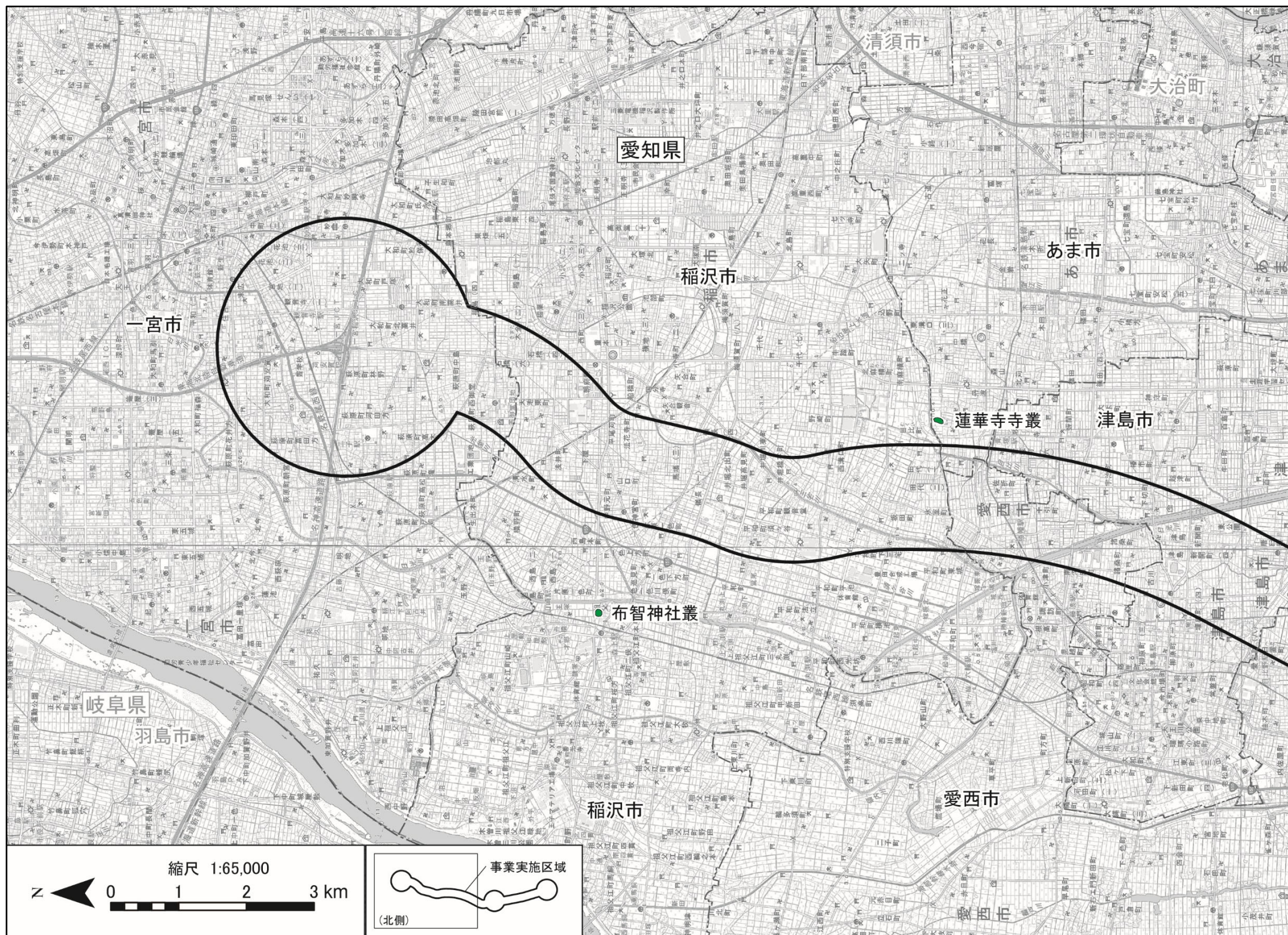
出典：「自然環境保全基礎調査 植生調査」 GIS データ(環境省生物多様性センター)

図 4-1-26(2) 植生図

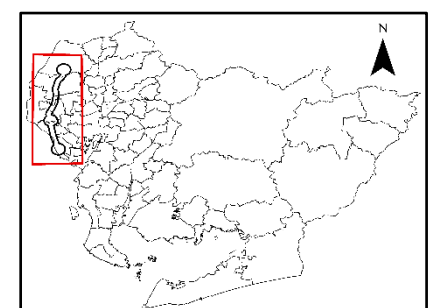
### (3) 重要な植物群落

#### ④ 特定植物群落

「第2回自然環境保全基礎調査日本の重要な植物群落の分布(全国版)」(昭和57年、環境庁)、  
「第3回自然環境保全基礎調査自然環境情報図」(平成元年、環境庁)及び「第5回自然環境保全  
基礎調査特定植物群落調査報告書」(平成12年、環境庁)によると、調査区域では、特定植物群落  
として、「蓮華寺寺叢」及び「布智神社叢」の2箇所が確認されています。確認位置は図4-1-27に  
示すとおりです。なお、事業実施区域に特定植物群落は存在していません。

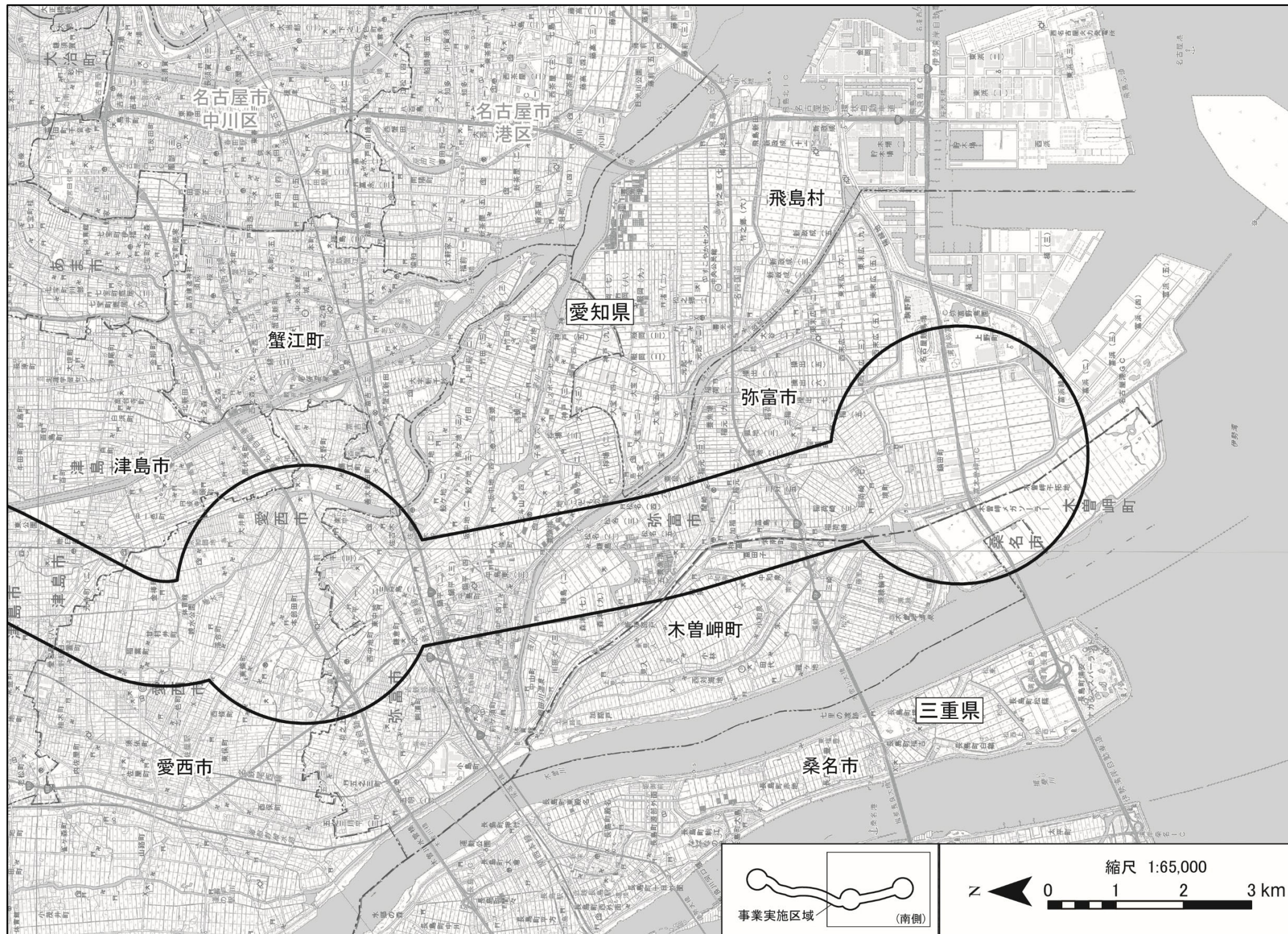






- 凡例
- 事業実施区域
  - 県界    市町村界
  - 特定植物群落

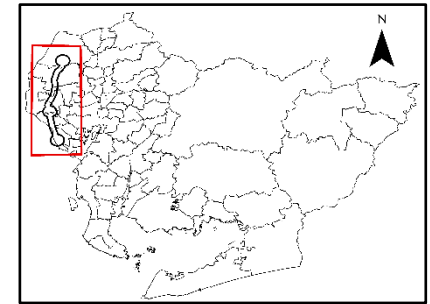


出典：「第2回自然環境保全基礎調査日本の重要な植物群落の分布(全国版)」(昭和57年、環境庁)  
 「第3回自然環境保全基礎調査自然環境情報図」(平成元年、環境庁)  
 「第5回自然環境保全基礎調査特定植物群落調査報告書」(平成12年、環境庁)

図 4-1-27(1) 特定植物群落位置図



- 凡例
-  事業実施区域
  -  県界
  -  市町村界
  -  特定植物群落



出典：「第2回自然環境保全基礎調査日本の重要な植物群落の分布(全国版)」(昭和57年、環境庁)  
 「第3回自然環境保全基礎調査自然環境情報図」(平成元年、環境庁)  
 「第5回自然環境保全基礎調査特定植物群落調査報告書」(平成12年、環境庁)

図 4-1-27(2) 特定植物群落位置図

⑤ 巨樹・巨木林

調査区域において、表 4-1-82 に示すとおり、愛知県 112 件、三重県 3 件、合計 115 件の巨樹・巨木林が確認されています。また、事業実施区域においては、15 件の巨樹・巨木林が確認されています。確認位置は図 4-1-28 に示すとおりです。

表 4-1-82(1) 巨樹・巨木林

No.	県名	市町名	名称	樹種	幹周(cm)	樹高(m)
1	愛知県	一宮市	浅野公園	クスノキ	300	15
2			地蔵寺	イチイガシ	380	20
3			出先	ムクノキ	403	28
4			神明前	クロガネモチ	312	20
5			船橋正員宅	ムクノキ	300	25
6			鎮守神社	クスノキ	310	15
7			—	イチヨウ	360	20
8			遊園地	エノキ	305	15
9			無名の神社	クスノキ	320	22
10			民家	エノキ	300	15
11			浅野公園	クスノキ	340	15
12			—	クスノキ	370	20
13			三十八所社	クスノキ	320	20
14			宮浦	イチヨウ	410	18
15			堤町	イチヨウ	490	32
16			堤町	ムクノキ	352	24
17			—	クスノキ	235	16
18			須賀	マツ	435	35
19			鞆江神社	イチヨウ	410	15
20			常保寺	イチヨウ	300	20
21			—	ムクノキ	360	25
22			—	イチイガシ	380	22
23			—	クスノキ	325	15
24			—	クスノキ	340	15
25			酒見神社	クスノキ	340	20
26			—	スダジイ	420	20
27			—	エノキ	305	15
28			三十八所社	クスノキ	335	23
29			—	クスノキ	380	23
30			—	クスノキ	310	15
31			—	クスノキ	320	22
32			—	エノキ	300	15
33			起の大イチョウ	イチヨウ	490	32
34			—	イチヨウ	410	15
35			朝日西小学校	クスノキ	385	16
36			—	スダジイ	420	20
37			酒見神社	クスノキ	340	20
38		津島市	稲荷社	クロマツ	302	16
39			大龍寺	クロマツ	327	25
40			—	ムクノキ	870	12

表 4-1-82(2) 巨樹・巨木林

No.	県名	市町名	名称	樹種	幹周(cm)	樹高(m)	
41	愛知県	津島市	—	イチヨウ	541	30	
42			津島神社	イチヨウ	530	25	
43			—	イヌマキ	380	20	
44			秋葉社	ムクノキ	355	14	
45			—	ムクノキ	320	15	
46			—	イチヨウ	340	13	
47			—	クロガネモチ	352	13	
48			本住寺	イチヨウ	384	25	
49			—	エノキ	400	20	
50			西方寺	クスノキ	345	25	
51			稲荷社	エノキ	310	12	
52			稲荷社	エノキ	310	12	
53			津島の大ムク	ムクノキ	870	12	
54			稲沢市	久多神社	エノキ	330	15
55				—	クスノキ	330	20
56				—	クスノキ	300	22
57				天神社	クロガネモチ	300	20
58				八幡社	ムクノキ	310	16
59				—	イチヨウ	300	13
60		伊藤氏宅		イチヨウ	305	12	
61		大角信男氏宅		クロガネモチ	330	20	
62		—		ムクノキ	440	20	
63		天ノ宮神社		クロガネモチ	340	18	
64		八剣社		シイノキカズラ	400	12	
65		三輪氏宅		イチヨウ	305	18	
66		神明社		クスノキ	300	20	
67		大角信男氏宅		イチヨウ	300	20	
68		八幡社		エノキ	320	18	
69		山崎		イチヨウ	310	15	
70		拾町野		マツ	320	25	
71		通順寺		クスノキ	300	20	
72		甲		クスノキ	310	16	
73		西八幡社		クスノキ	960	15	
74		—		イチヨウ	300	20	
75	—	ナギ		126	10		
76	—	シイノキ		410	12		
77	—	クロガネモチ		351	18		
78	—	ムクノキ		450	20		
79	—	ムクノキ		320	16		
80	—	クロガネモチ		312	20		
81	—	イチヨウ		365	20		
82	—	クスノキ		300	20		

表 4-1-82(3) 巨樹・巨木林

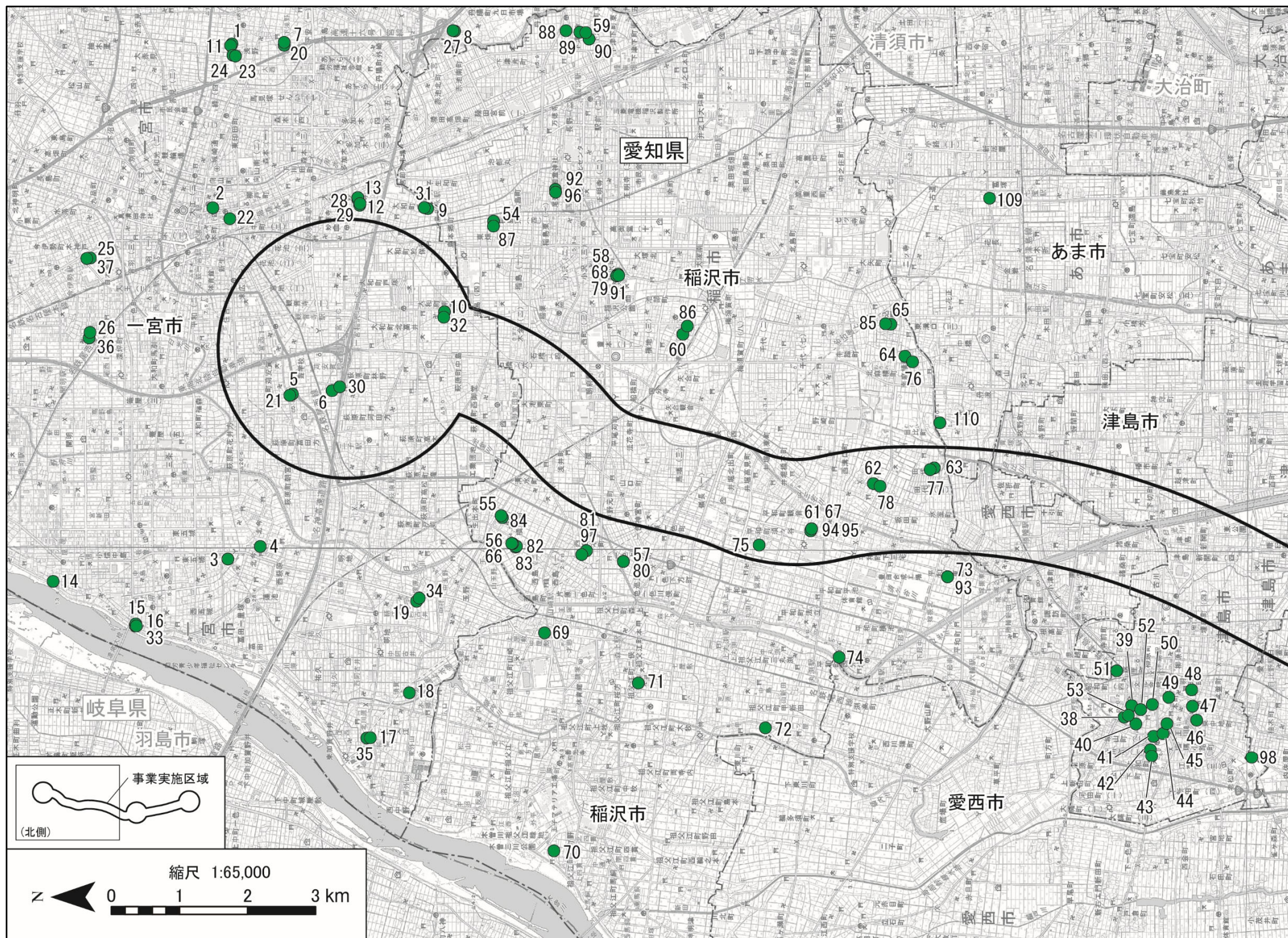
No.	県名	市町名	名称	樹種	幹周(cm)	樹高(m)	
83	愛知県	稲沢市	神明社	クスノキ	300	22	
84			服部氏宅	クスノキ	320	20	
85			—	イチヨウ	305	18	
86			—	イチヨウ	380	12	
87			—	エノキ	340	15	
88			野村昭氏宅	クスノキ	300	17	
89			—	イチヨウ	360	13	
90			谷口氏宅	イチヨウ	300	13	
91			—	エノキ	320	18	
92			—	イチヨウ	250	20	
93			—	クスノキ	960	15	
94			—	クロガネモチ	330	20	
95			—	イチヨウ	300	20	
96			—	イチヨウ	250	20	
97			恵日寺	イチヨウ	350	20	
98			愛西市	川戸	ケヤキ	300	27
99				—	クスノキ	600	20
100		東保八幡社		マツ	330	15	
101		弥富市	民家	ムクノキ	300	20	
102			平野氏宅	ムクノキ	300	15	
103			薬師寺	クスノキ	935	18	
104	—		マツ	460	25		
105	おみよし松		マツ	540	25		
106	—		ムクノキ	300	15		
107	—		ムクノキ	300	20		
108	薬師寺の大楠		クスノキ	830	18		
109	あま市	—	クスノキ	530	19		
110		—	イチヨウ	332	23		
111	蟹江町	龍照院	イチヨウ	350	22		
112		舟入神社	イチヨウ	485	15		
113	三重県	桑名市	八剣神社	イチヨウ	346	22	
114		木曾岬町	見入	イチヨウ	325	22	
115			見入	エノキ	341	22	

注1) No. は図 4-1-28 に対応する。

注2) 「—」は名称が公表されていないことを示す。

出典：「第4回自然環境保全基礎調査自然環境情報図」（平成7年、環境庁）

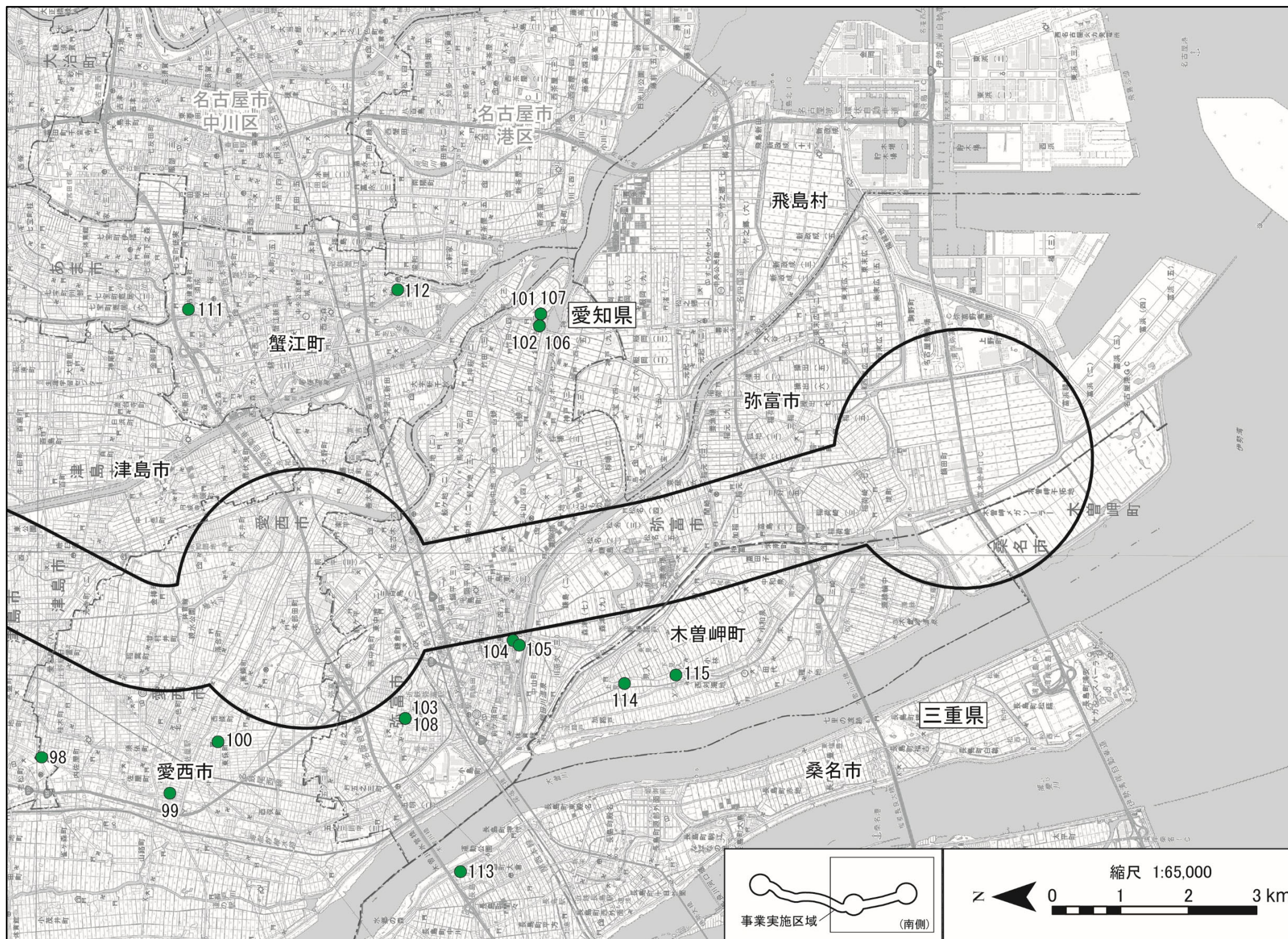
「第6回自然環境保全基礎調査巨樹・巨木林フォローアップ調査報告書」（平成13年3月、環境省自然環境局生物多様性センター）



- 凡例
- 事業実施区域
  - 県界    - - - 市町村界
  - 巨樹・巨木林

出典：「自然環境保全基礎調査 巨樹・巨木林」（環境省生物多様性センターホームページ）

図 4-1-28(1) 巨樹・巨木林位置図



- 凡例
- 事業実施区域
  - 県界      - - - 市町村界
  - 巨樹・巨木林

出典：「自然環境保全基礎調査 巨樹・巨木林」(環境省生物多様性センターホームページ)

図 4-1-28(2) 巨樹・巨木林位置図