

⑥ 天然記念物

調査区域では、表 4-1-83 に示すとおり、愛知県 54 件、三重県 1 件、合計 55 件の植物に係る天然記念物が指定されています。確認位置は図 4-1-29 に示すとおりです。

事業実施区域では 5 件の植物に係る天然記念物が指定されています。

表 4-1-83(1) 植物に係る天然記念物

No.	県	市町村	指定	名称	所在地	指定年月日
1	愛知県	一宮市	県	起の大いちょう	起堤町 138	S38. 4. 19
2				起のやまがき	起堤町 138	S42. 10. 30
3			市	西萩原のクロガネモチ	西萩原字神明前 2090	S41. 1. 1
4				鞆江のイチョウ	明地鞆 24	S41. 1. 1
5				起のイブキ	-	S41. 1. 1
6				起宿披本陣のイブキ	小信中島郷南 3152	S41. 1. 1
7				法信寺のタブノキ	北今下渡 1567	S46. 10. 12
8				光願寺のコウヤマキ	玉野東瀬古 2043-1	S46. 10. 12
9				玉野のシラカシ	玉野字淵ヶ巻 2392	S46. 10. 12
10				出先のムクノキ	東五城字出先 1103	S46. 10. 12
11				玉野のクロガネモチ群	更屋敷宮浦 1-1	S50. 2. 11
12				三位のイチョウ	小信中島字宮浦 780-1	S50. 2. 11
13				野見神社のスタジイ	今伊勢町宮後稲荷 1929	S52. 8. 6
14				常保寺のイチョウ	浅野山王 4	S57. 3. 1
15				妙興寺のスタジイ	-	H1. 3. 22
16				あずらのクスノキ	-	H13. 8. 21
17				萩原緑地のサイカチ	萩原町萩原南友重	H18. 1. 25
18		津島市	県	下新田の藤	津島市	S36. 3. 30
19				津島神社のイチョウ	津島市新明町・馬場町	S. 43. 11. 4
20			市	津島神社のホルトノキ	神明町	-
21				カジノキ群落	中地町地内、宮川町地内	-
22				宮川町のエノキ	宮川町	-
23				伊藤家のホルトノキ	本町	-
24				稲沢市	市	ムクロジ
25		イブキ	大塚南 1 丁目			S58. 11. 1
26		高野菩提樹	大塚南 1 丁目			S50. 4. 1
27		ムクノキ (八幡社)	大塚北 1 丁目			S58. 11. 1
28		銀杏(イチョウ)	生出本町			S50. 4. 1
29		サツキ	平野町			S59. 11. 1
30		シイノキ (塩江神社)	中野宮町			S59. 11. 1
31		シイノキ (八剣社)	南麻績町			S58. 11. 1
32		イブキ (善福寺)	南麻績町			S58. 11. 1
33		イチイガシ	目比町			S59. 11. 1
34		モッコク (神明社)	福島町			S60. 8. 1
35		オオムラサキ(大福寺)	儀長町			S61. 11. 1
36		ムクノキ (下津小学校)	下津ふじ塚町			H9. 11. 4
37		祐専寺イチョウ	祖父江町山崎			H17. 7. 1
38		金兵衛イチョウ	祖父江町桜方			H17. 7. 1
39		イブキ	祖父江町大牧			H17. 7. 1
40		ヒトツバタゴ(中牧皇大明神社)	祖父江町中牧			H17. 7. 1

表 4-1-83(2) 植物に係る天然記念物

No.	県	市町村	指定	名称	所在地	指定年月日
41	愛知県	稲沢市	市	シイノキの群生(布智神社)	祖父江町本甲	H17. 7. 1
42				ナギ(経蔵寺)	平和町須ヶ谷	H17. 7. 1
43				クスノキ(八幡社)	平和町東城	H17. 7. 1
44				久治イチョウ	祖父江町山崎上屋敷	H22. 9. 1
45		愛西市	市	立田赤蓮根	小茂井町保古原 19-5 (赤蓮保存田)	S56. 7. 1
46				東保八幡社クロマツ	東保町宮越	H20. 7. 1
47		弥富市	市	薬師寺の大楠	鯛浦町上六 49	S51. 12. 10
48				おみよし松	平島町西新田	S51. 12. 10
49				二つお宮の松	東蜷 1 丁目 54	H12. 12. 6
50				森津の藤	森津 14 丁目 607	S51. 12. 10
51		あま市	県	蓮華寺のカヤノキ	下萱津字未見取 1130-42	S29. 3. 12
52				七宝町のラカンマキ	海部郡 七宝町 (あま市)	S30. 6. 3
53		蟹江町	町	須成龍照院のイチョウ	須成門屋敷上 1364	S58. 3. 1
54				舟入中部神明社のイチョウ	舟入 3 丁目 275	S58. 3. 1
55	三重県	桑名市	市	長島の大松	長島町西外面 2188 番地	H7. 4. 13

注 1) 地点番号は図 4-1-29 に対応する。

注 2) 「-」は指定年月日が公表されていないことを示す。

出典：「愛知県オープンデータカタログ (マップあいち公開データ)」(愛知県ホームページ)

「一宮市内の文化財」(一宮市ホームページ)

「文化財・文化遺産」(津島市教育委員会)

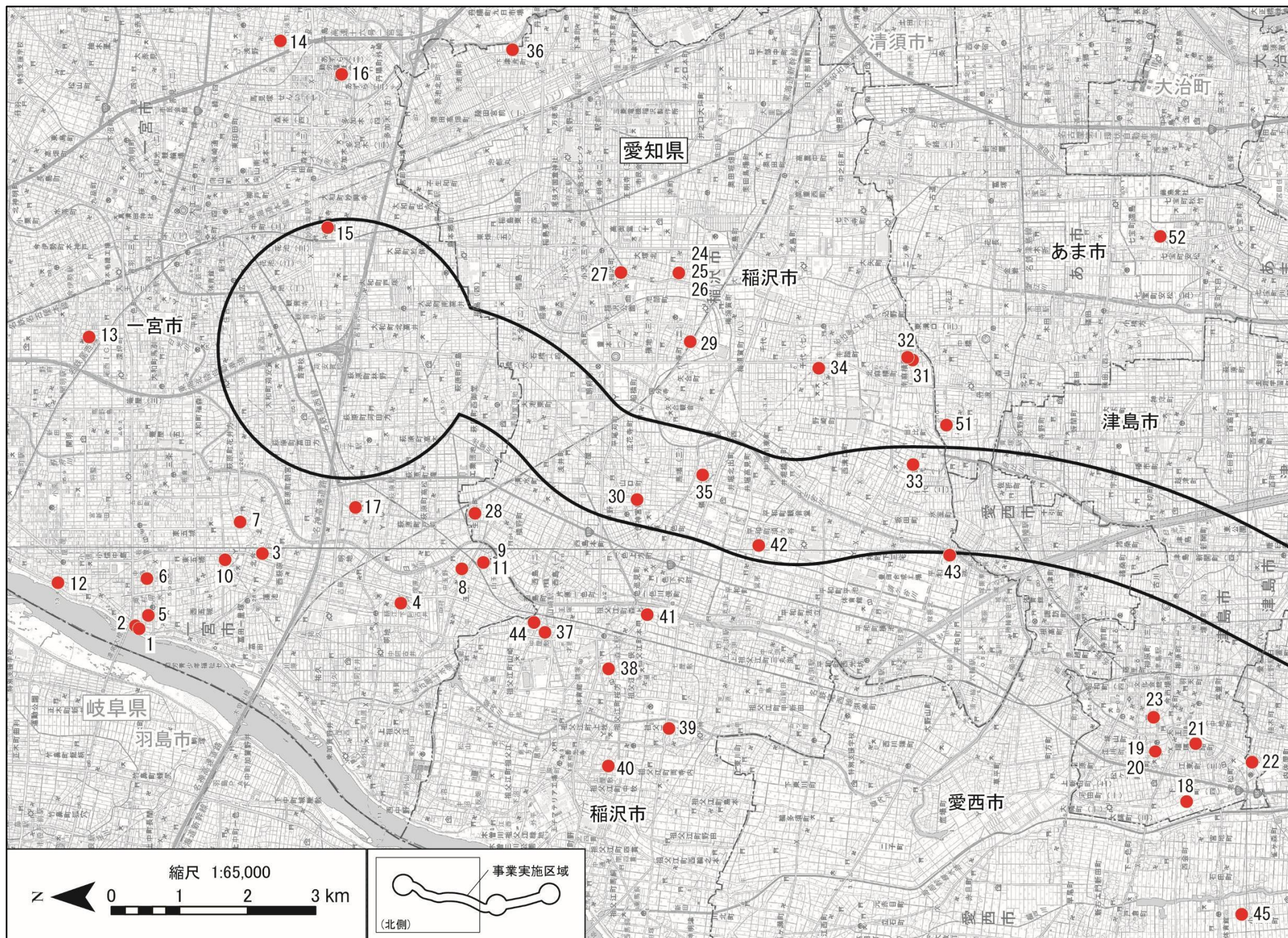
「稲沢市の市指定文化財」(稲沢市ホームページ)

「愛西市内の指定・登録・選択文化財一覧」(愛西市ホームページ)

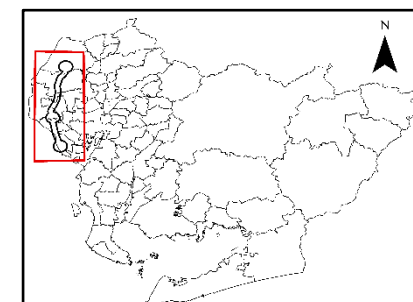
「市の文化財」(弥富市ホームページ)

「蟹江町の文化財一覧」(蟹江町ホームページ)

「桑名市の文化財」(桑名市教育委員会 文化財ホームページ)

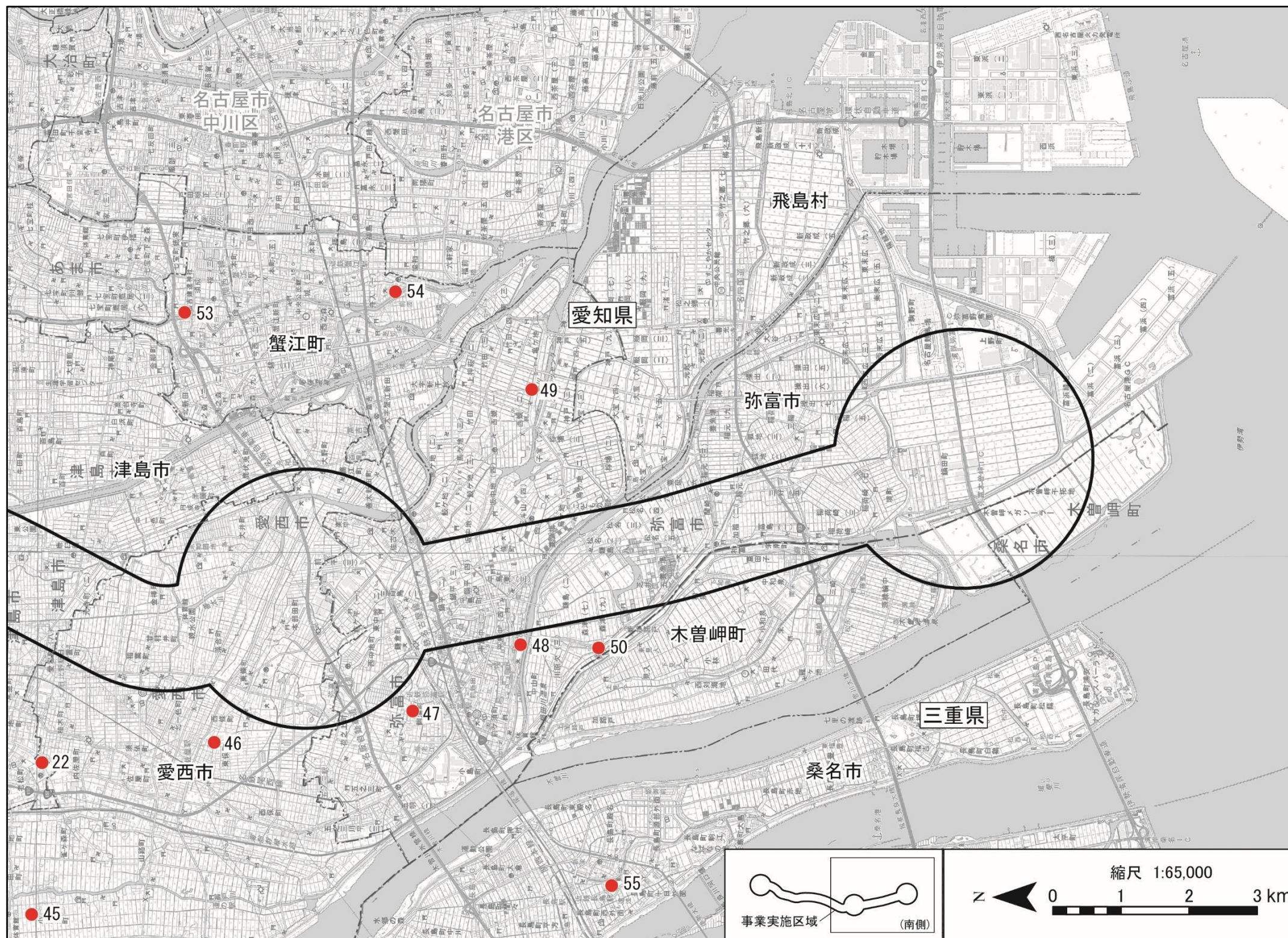


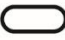

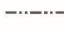

- 凡例
- 事業実施区域
 - 県界 - - - - 市町村界
 - 天然記念物（植物）

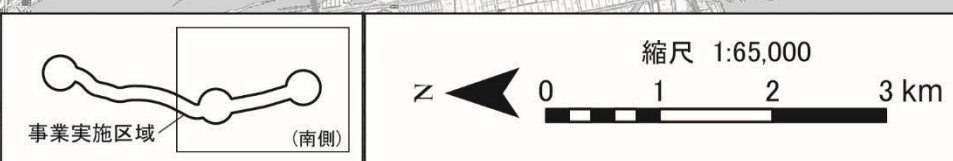
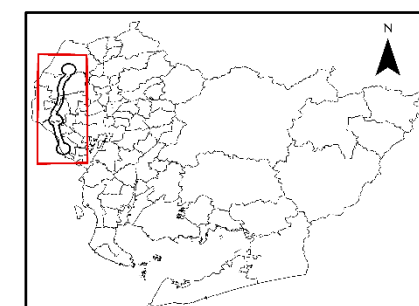


出典：「愛知県オープンデータカタログ（マップあいち公開データ）」（愛知県ホームページ）
「一宮市内の文化財」（一宮市ホームページ）
「文化財・文化遺産」（津島市教育委員会）
「稲沢市の市指定文化財」（稲沢市ホームページ）
「愛西市内の指定・登録・選択文化財一覧」（愛西市ホームページ）
「市の文化財」（弥富市ホームページ）
「蟹江町の文化財一覧」（蟹江町ホームページ）
「桑名市の文化財」（桑名市教育委員会 文化財ホームページ）

図 4-1-29(1) 天然記念物位置図



- 凡例
-  事業実施区域
 -  県界
 -  市町村界
 -  天然記念物 (植物)



出典：「愛知県オープンデータカタログ (マップあいち公開データ)」(愛知県ホームページ)
「一宮市内の文化財」(一宮市ホームページ)
「文化財・文化遺産」(津島市教育委員会)
「稲沢市の市指定文化財」(稲沢市ホームページ)
「愛西市内の指定・登録・選択文化財一覧」(愛西市ホームページ)
「市の文化財」(弥富市ホームページ)
「蟹江町の文化財一覧」(蟹江町ホームページ)
「桑名市の文化財」(桑名市教育委員会 文化財ホームページ)

図 4-1-29(2) 天然記念物位置図

4) 生態系の状況

(1) 自然環境の類型化

地形等については、前掲の図 4-1-21 に示すとおり、調査区域は木曾三川により形成された沖積平野である濃尾平野に位置しており、周辺には三角州性低地や自然堤防・砂州・砂丘が広範囲に広がっているほか、伊勢湾方向に干拓地が存在するなど、調査区域全体に低地の地形が広がっています。また、水象については、前掲の図 4-1-15 に示すとおり、調査区域の西側に木曾川や長良川等の河川が伊勢湾に向かって貫流しています。これらのことから、調査区域に広く広がる「低地」、木曾川等の河川沿いの「河川」及び伊勢湾沿岸の「沿岸」に区分されます。

植生等については、前掲の図 4-1-26 に示すとおり、調査区域には市街地、緑の多い住宅地などの宅地等と水田雑草群落、果樹園、畑地雑草群落などの耕作地が広く分布しており、河川周辺にはススキ群団 (VII)、オギ群集、ヨシクラスなどの高茎草本植生や牧草地、路傍・空地雑草群落などの低茎草本植生等が帯状に多く分布しています。

上記の調査区域の地形、水象及び植生の状況等を踏まえ、環境を類型化しました。

調査区域の自然環境の類型区分の概要は表 4-1-84 に、自然環境類型区分図は図 4-1-30 に示すとおりです。

参考)

「第 6 回・第 7 回自然環境保全基礎調査 植生調査」(環境省生物多様性センターホームページ) の 1/25,000 植生図

「5 万分の 1 都道府県土地分類基本調査 地形分類図 (彦根東部・津島・岐阜)」

(国土交通省国土政策局国土情報課ホームページ)

「5 万分の 1 都道府県土地分類基本調査 地形分類図 (桑名・名古屋南部)」

(国土交通省国土政策局国土情報課ホームページ)

「5 万分の 1 都道府県土地分類基本調査 地形分類図 (津島・名古屋北部)」

(国土交通省国土政策局国土情報課ホームページ)

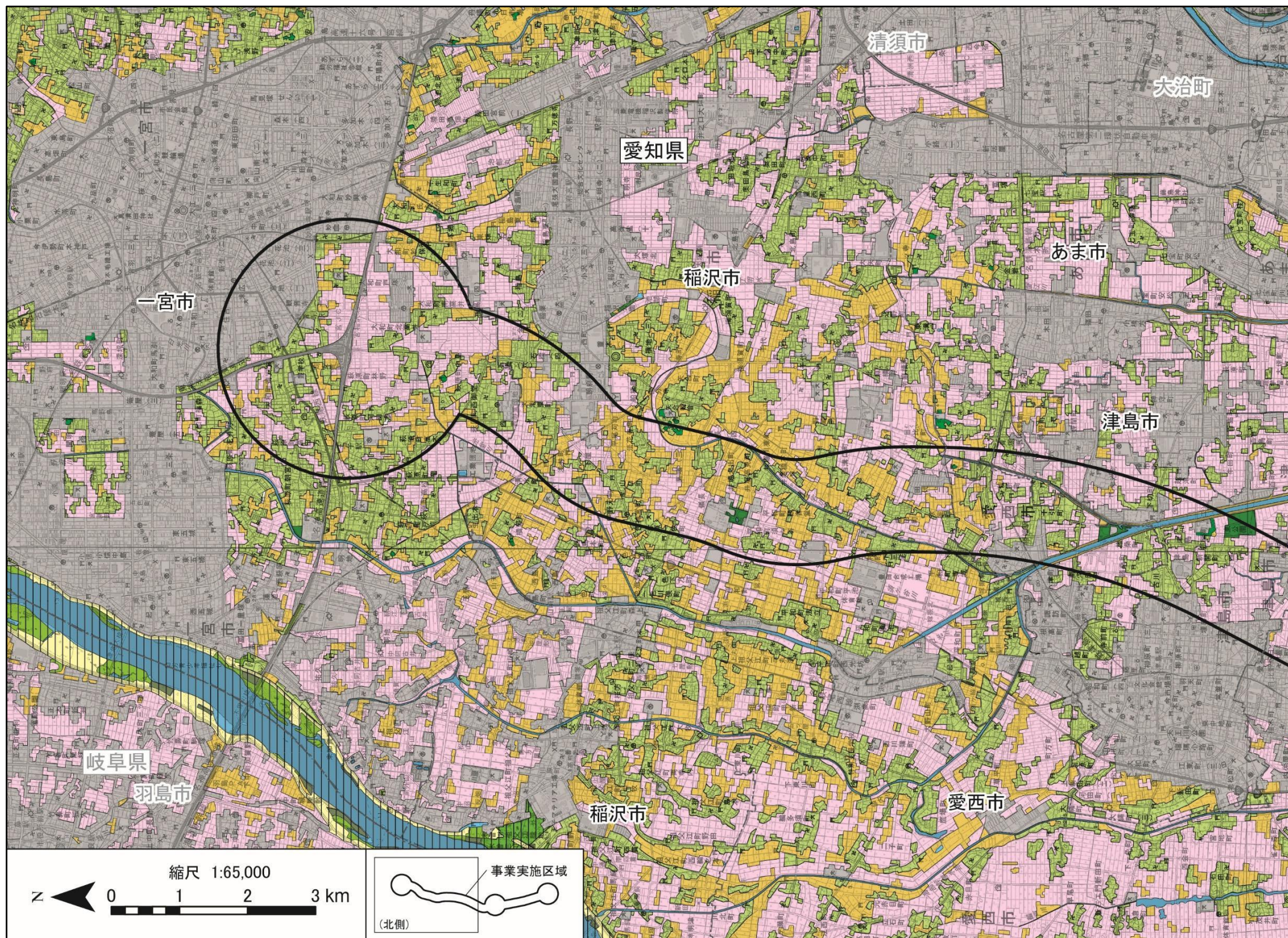
「5 万分の 1 都道府県土地分類基本調査 地形分類図 (桑名)」(国土交通省国土政策局国土情報課ホームページ)

「主要水系利水現況図 木曾川水系 (岐阜)」(平成 14 年 3 月、国土交通省土地・水資源局)

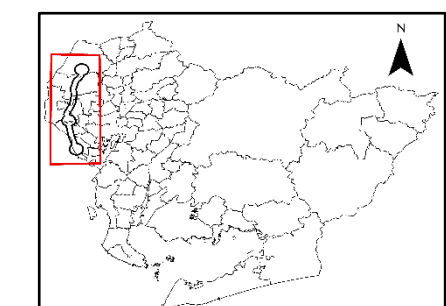
「主要水系利水現況図 木曾川水系 (名古屋)」(平成 14 年 3 月、国土交通省土地・水資源局)

表 4-1-84(1) 自然環境の類型区分の概要

地形等の区分	植生等の区分	主な生息・生育基盤	
低地	市街地	市街地・工場地帯	市街地、工場地帯、造成地、干拓地
	緑の多い住宅地・公園等	緑の多い住宅地・公園・墓地等	緑の多い住宅地、残存・植栽樹群をもった公園、墓地等、残存・植栽樹群地
	樹林地	自然林・二次林	シラカシ群集、シイ・カシ二次林 ケネザサ-コナラ群集
		人工林	スギ・ヒノキ・サワラ植林、その他植林（常緑広葉樹）、竹林
	乾性草地	二次草原	ススキ群団 (VII)
		人工草地	ゴルフ場・芝地、牧草地
		果樹園・畑地	路傍・空地雑草群落、放棄畑雑草群落、果樹園、畑雑草群落
	湿性草地	水田	水田雑草群落、放棄水田雑草群落
開放水面	開放水域	開放水域	
河川	樹林地	自然林・二次林	ムクノキ-エノキ群落、ケネザサ-コナラ群集、ヤナギ高木群落 (VI)、ヤナギ低木群落 (VI)、メダケ群落
		人工林	クロマツ植林、竹林、残存・植栽樹群をもった公園、墓地等
	草地	自然草地・二次草原	ヨシクラス、オギ群集、塩沼地植生
		人工草地	ゴルフ場・芝地、牧草地
		耕作地	路傍・空地雑草群落、果樹園、畑雑草群落
	裸地	裸地	自然裸地、造成地
	開放水面	開放水域	開放水域
沿岸	草地	自然草地	塩沼地植生
	開放水面	開放水域	開放水域



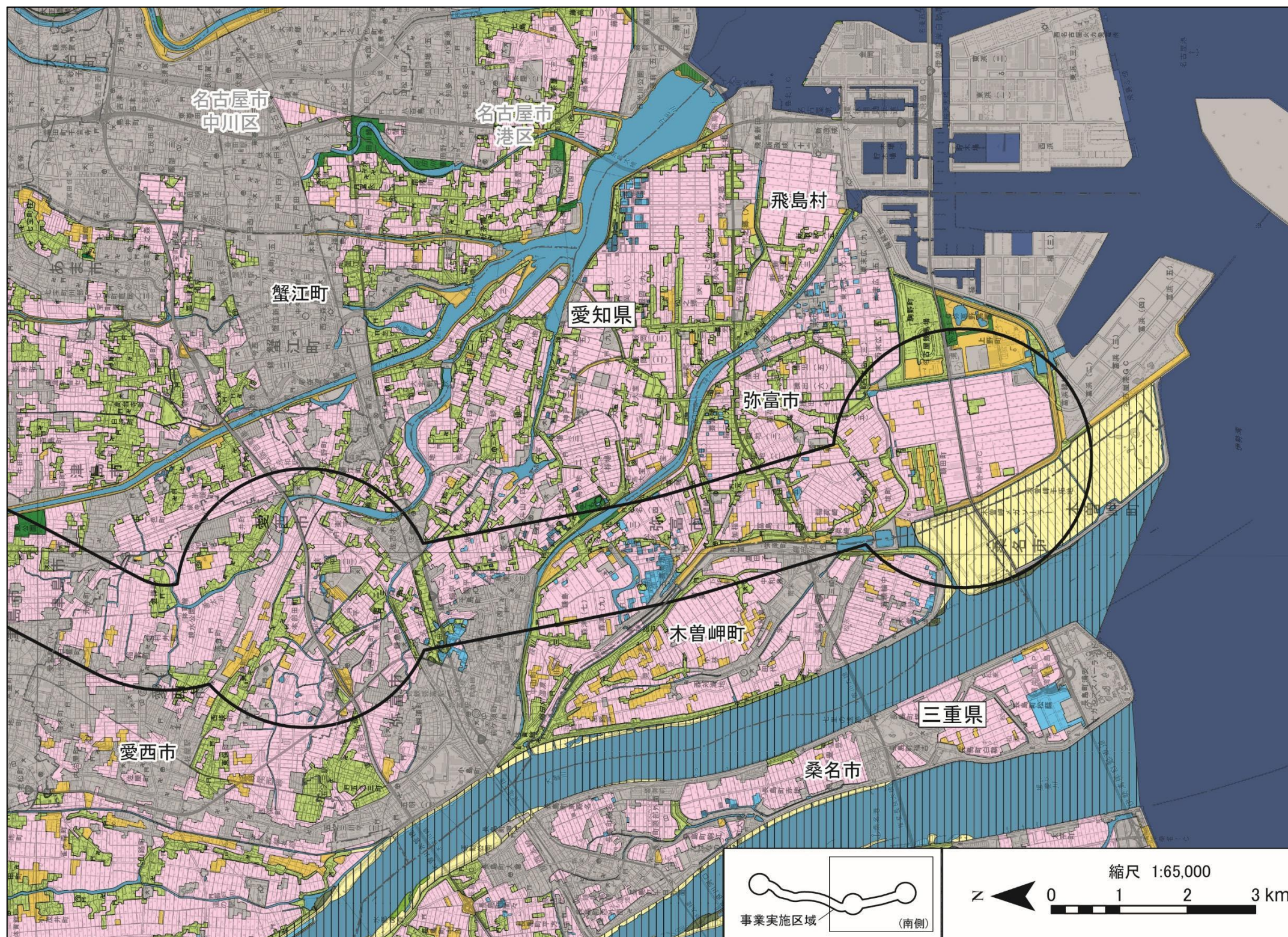
- 凡例
- 事業実施区域
 - 県界 - - - - 市町村界
 - 低地:市街地
 - 低地:緑の多い住宅地・公園等
 - 低地:樹林地
 - 低地:乾性草地
 - 低地:湿性草地
 - 低地:開放水面
 - 河川:樹林地
 - 河川:草地
 - 河川:裸地
 - 河川:開放水面
 - 沿岸:草地
 - 沿岸:開放水面



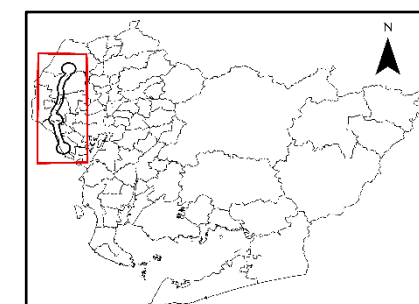
注) 以下の資料を用いて作成した。

- 「第6回・第7回自然環境保全基礎調査 植生調査」(環境省生物多様性センターホームページ)の1/25,000植生図
- 「5万分の1都道府県土地分類基本調査 地形分類図(彦根東部・津島・岐阜)」(国土交通省国土政策局国土情報課ホームページ)
- 「5万分の1都道府県土地分類基本調査 地形分類図(桑名・名古屋南部)」(国土交通省国土政策局国土情報課ホームページ)
- 「5万分の1都道府県土地分類基本調査 地形分類図(津島・名古屋北部)」(国土交通省国土政策局国土情報課ホームページ)
- 「5万分の1都道府県土地分類基本調査 地形分類図(桑名)」(国土交通省国土政策局国土情報課ホームページ)
- 「主要水系利水現況図 木曾川水系(岐阜)」(平成14年3月、国土交通省土地・水資源局)
- 「主要水系利水現況図 木曾川水系(名古屋)」(平成14年3月、国土交通省土地・水資源局)

図 4-1-30(1) 自然環境類型区分図



- 凡例
- 事業実施区域
 - 県界 - - - - 市町村界
 - 低地:市街地
 - 低地:緑の多い住宅地・公園等
 - 低地:樹林地
 - 低地:乾性草地
 - 低地:湿性草地
 - 低地:開放水面
 - 河川:樹林地
 - 河川:草地
 - 河川:裸地
 - 河川:開放水面
 - 沿岸:草地
 - 沿岸:開放水面



注) 以下の資料を用いて作成した。

- 「第6回・第7回自然環境保全基礎調査 植生調査」(環境省生物多様性センターホームページ)の1/25,000植生図
- 「5万分の1都道府県土地分類基本調査 地形分類図(彦根東部・津島・岐阜)」(国土交通省国土政策局国土情報課ホームページ)
- 「5万分の1都道府県土地分類基本調査 地形分類図(桑名・名古屋南部)」(国土交通省国土政策局国土情報課ホームページ)
- 「5万分の1都道府県土地分類基本調査 地形分類図(津島・名古屋北部)」(国土交通省国土政策局国土情報課ホームページ)
- 「5万分の1都道府県土地分類基本調査 地形分類図(桑名)」(国土交通省国土政策局国土情報課ホームページ)
- 「主要水系利水現況図 木曾川水系(岐阜)」(平成14年3月、国土交通省土地・水資源局)
- 「主要水系利水現況図 木曾川水系(名古屋)」(平成14年3月、国土交通省土地・水資源局)

図4-1-30(2) 自然環境類型区分図

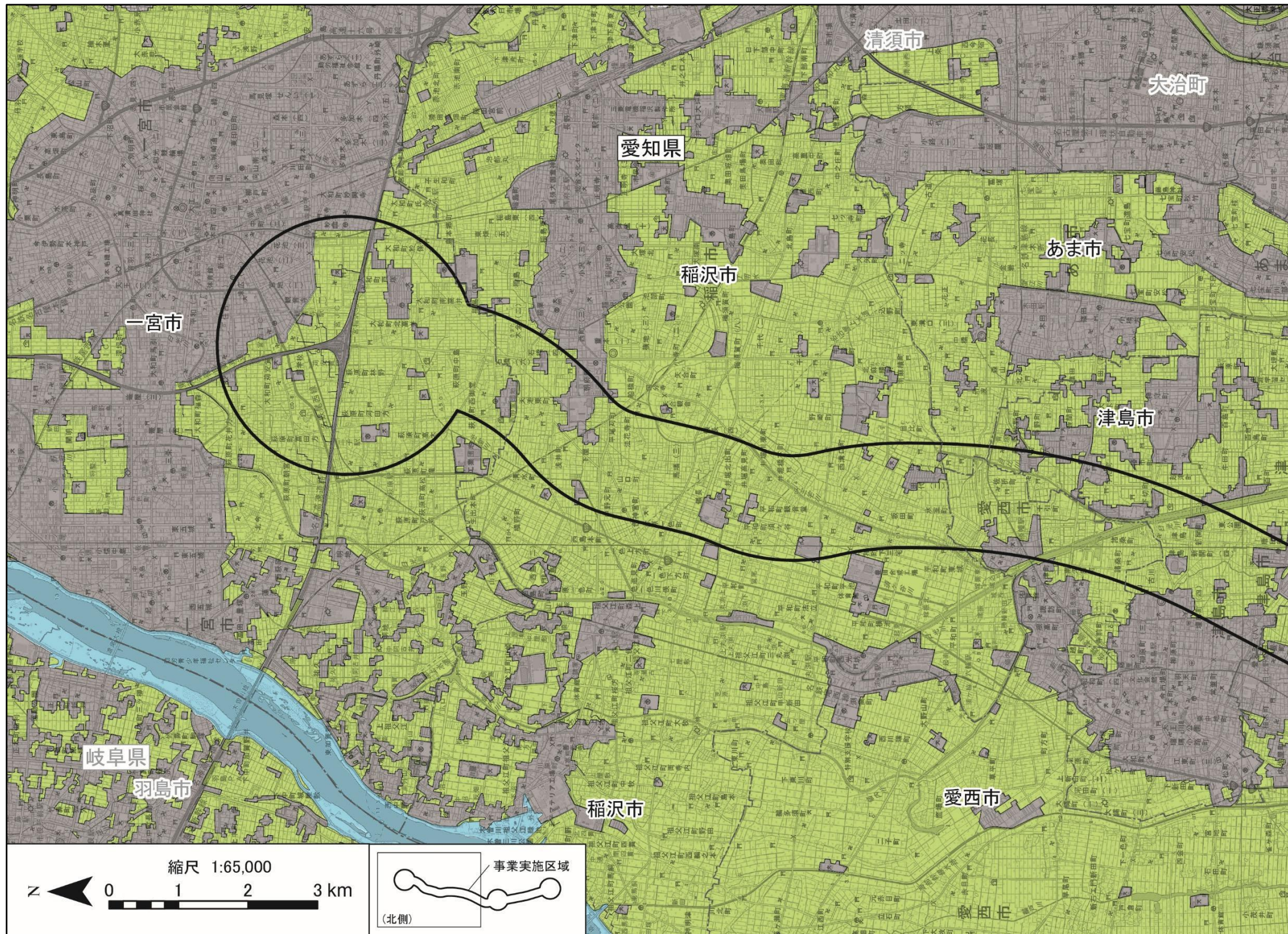
(2) 地域を特徴づける生態系

自然環境類型区分をもとに、調査区域における地域を特徴づける生態系を表 4-1-85 及び図 4-1-31 に示すとおり設定しました。

「低地：樹林地」、「低地：乾性草地」、「低地：湿性草地」、「低地：緑の多い住宅地・公園等」の4つの類型区分を「低地の水田生態系」に、「低地：市街地」を「低地の都市生態系」に、「河川：樹林地」、「河川：草地」、「河川：裸地」、「河川：開放水面」の4つの類型区分を「木曽川等の河川生態系」に、「沿岸：草地」、「沿岸：開放水面」の2つの類型区分を「沿岸海域生態系」に設定しました。

表 4-1-85 地域を特徴づける生態系の区分

自然環境類型区分	地域を特徴づける生態系
低地：樹林地	低地の水田生態系
低地：乾性草地	
低地：湿性草地	
低地：緑の多い住宅地・公園等	
低地：開放水面	
低地：市街地	低地の都市生態系
河川：樹林地	木曽川等の河川生態系
河川：草地	
河川：裸地	
河川：開放水面	
沿岸：草地	沿岸海域生態系
沿岸：開放水面	



- 凡例
- 事業実施区域
 - 県界 市町村界
 - 低地の水田生態系
 - 低地の都市生態系
 - 木曾川等の河川生態系
 - 沿岸海域生態系

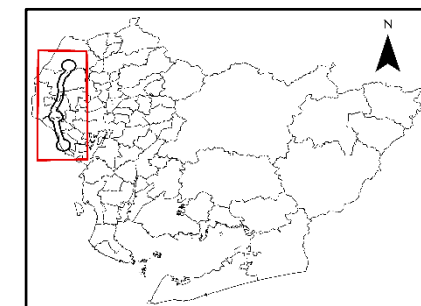
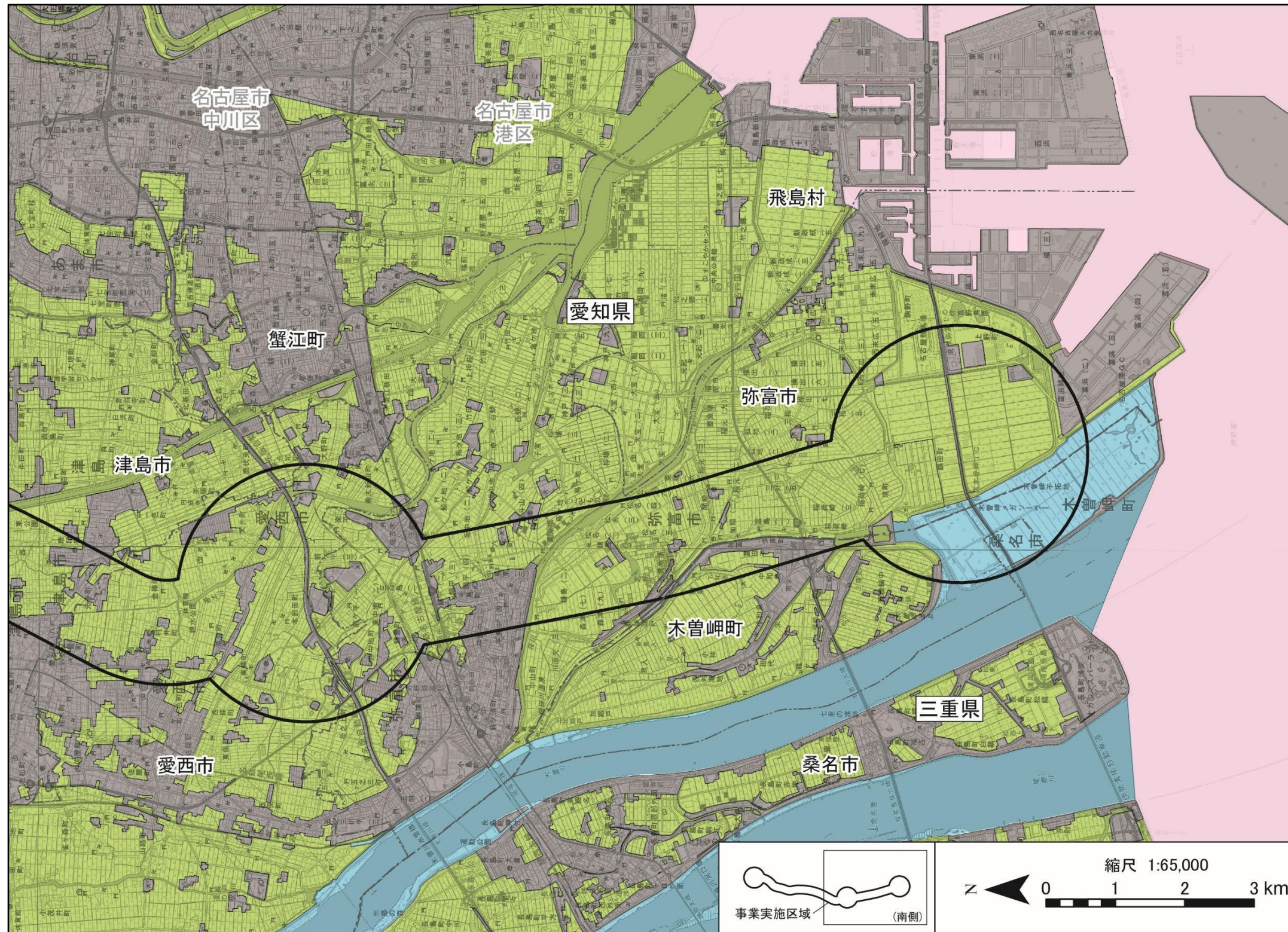


図 4-1-31(1) 地域を特徴づける生態系



- 凡例
- 事業実施区域
 - 県界 - - - - 市町村界
 - 低地の水田生態系
 - 低地の都市生態系
 - 木曾川等の河川生態系
 - 沿岸海域生態系

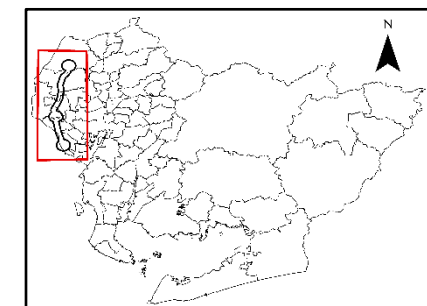


図 4-1-31(2) 地域を特徴づける生態系

(3) 主な動物相、植物相の状況

地域を特徴づける生態系について、それぞれの生態系における生息・生育が想定される主な動物及び植物は表 4-1-86 に示すとおりです。

表 4-1-86 地域を特徴づける生態系と想定される動物及び植物

地域を特徴づける生態系	生息が想定される主な動物	生育が想定される主な植物
低地の水田生態系	アブラコウモリ、タヌキ、カワラバト（ドバト）、アオサギ、チュウサギ、コサギ、ケリ、イソシギ、オオタカ、チョウゲンボウ、キビタキ、メジロ、コゲラ、ヒヨドリ、ムクドリ、キセキレイ、シマヘビ、トノサマガエル、ナゴヤダルマガエル、コイ・フナ属、カワバタモロコ、ミナミメダカ、ギンヤンマ、シオカラトンボ、クマゼミ、カメムシ類、バッタ類、キアゲハ、モンキチョウ、タマムシ、マルタニシ、ヒメタニシ、ナガオカモノアラガイ、ウスカワマイマイ、コガネグモ	クスノキ、エノキ、イチョウ、イトテンツキ、カワヂシャ、ミゾコウジュ、カワラハハコ、オグルマ
低地の都市生態系	アブラコウモリ、タヌキ、カワラバト（ドバト）、チョウゲンボウ、ハシブトガラス、ヒヨドリ、ムクドリ、カメムシ類、ウスカワマイマイ	クスノキ、エノキ、イチョウ、ナガエミクリ、
木曽川等の河川生態系	カヤネズミ、マガモ、カルガモ、カイツブリ、カワウ、アオサギ、チュウサギ、コサギ、イソシギ、ミサゴ、チュウヒ、オオヨシキリ、キセキレイ、コゲラ、メジロ、セッカ、ニホンスッポン、ニホンウナギ、ギンブナ、コイ・フナ属、オイカワ、アブラハヤ、アユ、ボラ、ミナミメダカ、スズキ、ミミズハゼ、マハゼ、アオモンイトトンボ、ギンヤンマ、クマゼミ、タマムシ、イシマキガイ、カワグチツボ、モノアラガイ、イシガイ、ヤマトシジミ、ナガオカモノアラガイ、コガネグモ、	ヤナギ、ヨシ、セイタカヨシ、ナガエミクリ、コガマ、コウホネ、ヒメコウホネ、トウオオバコ、ミゾコウジュ
沿岸海域生態系	カイツブリ、カワウ、イソシギ、ミサゴ、チュウヒ、ニホンウナギ、アユ、ボラ、ミミズハゼ、マハゼ、スズキ、カワグチツボ、ヤマトシジミ	ヨシ、セイタカヨシ

(4) 注目種・群集の候補の抽出

地域を特徴づける生態系の指標として、生息・生育が想定される主な動物及び植物を踏まえ、表 4-1-87 に示す「上位性」、「典型性」、「特殊性」の 3 つの視点から、注目される動植物の種又は生物群集（以下、「注目種・群集」とします。）を抽出しました。

注目種の候補は表 4-1-88 に示すとおりです。

表 4-1-87 注目種・群集の選定の観点

区分	内容
上位性	地域を特徴づける生態系の上位に位置する性質をいう。 上位性の視点から抽出される注目種・群集の例として、ワシ・タカなどの猛禽類や、キツネ、クマ等の中・大型哺乳類の動物等が挙げられる。
典型性	地域を特徴づける生態系の特徴を典型的に表す性質をいう。 対象地域に優占する植物種または植物群落、それらを捕食する動物（一次消費者程度）、個体数が多い動物などがあたる。
特殊性	地域を特徴づける生態系において特殊な環境であることを示す指標となる性質をいう。 相対的に分布範囲が狭い環境または質的に特殊な環境に生息・生育する動植物種などがあたる。

表 4-1-88 注目種・群集の候補

地域を特徴づける生態系	上位性	典型性	特殊性
低地の水田生態系	鳥 類：オオタカ等猛禽類、サギ類 爬虫類：シマヘビ	哺乳類：タヌキ 鳥 類：コゲラ、メジロ、ケリ、ドバト（カワラバト）、ヒヨドリ、ムクドリ 両生類：ナゴヤダルマガエル、トノサマガエル 昆虫類：カメムシ類、バッタ類、モンキチョウ、タマムシ、クマゼミ 底生動物：ヒメタニシ、サカマキガイ	-
低地の都市生態系	鳥 類：チョウゲンボウ等猛禽類	哺乳類：タヌキ 鳥 類：ドバト（カワラバト）、ヒヨドリ、ムクドリ 昆虫類：クマゼミ	-
木曾川等の河川生態系	鳥 類：ミサゴ等猛禽類、カワウ、サギ類 爬虫類：ニホンスッポン	哺乳類：カヤネズミ 鳥 類：コゲラ、メジロ、オオヨシキリ、セッカ、シギ・チドリ類、セキレイ、カモ類、カイツブリ類 魚 類：コイ・フナ類、ボラ、スズキ 底生動物：ヒメタニシ	-
沿岸海域生態系	鳥 類：ミサゴ等猛禽類、カワウ	鳥 類：シギ・チドリ類、カイツブリ類 魚 類：ボラ、スズキ 底生動物：ヒメタニシ	鳥類：シギ・チドリ類の渡来地

1.6 景観及び人と自然との触れ合いの活動の場の状況

1) 景観の状況

(1) 地域の景観特性

調査区域は、愛知県・岐阜県・三重県の県境付近に位置し、濃尾平野を流れる自然豊かな木曽三川（木曽川、長良川、揖斐川）の眺望が自然景観として挙げられます。また、調査区域は概ね全体として平坦であるため、木曽三川を挟んだ対岸の遠景として山地の眺望を得ることができる地域となっています。

(2) 主要な眺望点及び景観資源

調査区域における主要な眺望点及び景観資源の分布状況は、表 4-1-89 及び図 4-1-32 に示すとおりです。

主要な眺望点として木曽川に架かる橋梁や展望タワーを備えた都市公園等が 9 箇所存在しています。また、景観資源として木曽川周辺の河川景観、緑道、干潟、海岸等が 52 箇所存在しています。

事業実施区域においては、景観資源として美濃路街道、相ノ川桜並木、鍋田干拓地と伊勢湾岸自動車道、鍋田川堤桜並木の 4 箇所が存在しています。なお、事業実施区域に主要な眺望点は存在していません。

表 4-1-89(1) 主要な眺望点及び景観資源

種別	県	No.	名称	所在地	選定基準
主要な眺望点	愛知県	①	馬飼大橋からの眺望	稲沢市祖父江町馬飼	A
		②	馬飼頭首工	稲沢市	A
		③	水郷の塔	弥富市中山町松山	A
		④	佐屋川創郷公園	蟹江町蟹江新田	A
		⑤	名港西大橋(名港トリトン)	飛島村金岡	A
	三重県	⑥	伊勢湾台風記念館	桑名市長島町松蔭 944-7	A
		⑦	蟠龍櫓	桑名市三之丸地先	A
		⑧	はまぐりプラザ (桑名市城東地区複合施設)	桑名市大字赤須賀 86-21	A
		⑨	国営七里の渡し公園	桑名市住吉町から太一丸地区 (六華苑南側)	A
景観資源	愛知県	1	木曾川	-	d
		2	木曾川西中野渡船場	一宮市西中野	d
		3	美濃路街道	一宮市萩原町から起	d
		4	浅野公園	一宮市浅野	d
		5	大江川緑道	一宮市桜三丁目から大江三丁目	d
		6	多加木緑道	一宮市多加木	d
		7	萬葉公園	一宮市萩原町戸苅山下 46	d
		8	尾西緑道	一宮市小信中島	d
		9	鞆江神社の参道(黒松の並木)	一宮市明地鞆	d
		10	旧林氏庭園	一宮市起下町 211	d
		11	県立津島高校(旧三中)への通学路	津島市宮川町	d
		12	天王川公園	津島市宮川町	d
		13	祖父江ワイルドネイチャープラザ周辺	稲沢市祖父江町拾町野	d
		14	禅源寺と参道	稲沢市稲葉	d
		15	長光寺門前道	稲沢市六角堂東町	d
		16	安楽寺の桜	稲沢市船橋町	d
		17	稲沢公園	稲沢市稲沢町下田	d
		18	円光禅寺のハギ	稲沢市矢合町	d
		19	王子板紙のツツジ	稲沢市祖父江町祖父江外平	d
		20	桜ネックレス	稲沢市平和町嫁振北他	d
		21	新幹線と田園風景	稲沢市船橋町	d
		22	性海寺のあじさい	稲沢市大塚南	d
		23	善光寺東海別院の「極楽かいだんめぐり」	稲沢市祖父江町祖父江高熊	d
		24	祖父江ふれあいの郷の桜並木	稲沢市祖父江町祖父江柿ノ木	d
		25	布智神社の深い森	稲沢市祖父江町本甲宮東	d
		26	萬徳寺多宝塔	稲沢市長野	d
		27	賣夫神社の桜	稲沢市平和町嫁振	d
		28	山崎のイチョウ	稲沢市祖父江町山崎	d
		29	広口池	稲沢市祖父江町山崎白山西 6	d
		30	須ヶ谷川桜づつみ	稲沢市平和町嫁振	d
		31	商工会南水路	稲沢市平和町横池中之町 141	d
		32	市役所玄関風景	稲沢市稲府町 1	d

表 4-1-89(2) 主要な眺望点及び景観資源

種別	県	No.	名称	所在地	選定基準	
景観資源	愛知県	33	蓮田	愛西市三和町他	d	
		34	相ノ川桜並木	愛西市古瀬町	d	
		35	筏川桜緑地と社会教育センター	弥富市前ヶ須町野方、中山町松山、中山町分水	d	
		36	鍋田干拓地と伊勢湾岸自動車道	弥富市鍋田町	d	
		37	鍋田ふ頭のコンテナターミナル夕暮れ	弥富市富浜	d	
		38	三ツ又池公園	弥富市鳥ヶ池一丁目	d	
		39	甚目寺観音	あま市甚目寺東門前	d	
		40	リバーサイドガーデン風景	あま市木田、金岩	d	
		41	蓮華寺	あま市蜂須賀大寺 1352	d	
		42	佐屋川創郷公園	蟹江町蟹江新田	d	
		43	善太川風情	蟹江町鍋蓋新田	d	
		44	春爛漫の散歩道	蟹江町蟹江新田	d	
		45	文学散歩道	蟹江町蟹江新田	d	
		46	足湯かにえの郷	蟹江町蟹江新田	d	
		47	大膳川風情	蟹江町蟹江新田	d	
		48	サンサンブリッジ	蟹江町蟹江新田札中地	d	
		49	藤前干潟	飛島村、名古屋港区藤前	d	
		三重県	50	諸戸氏庭園	桑名市太一丸 18 番地	a, d
			51	旧諸戸氏庭園	桑名市太一丸 18 番地	a, d
	52		鍋田川堤桜並木	桑名郡木曾岬町大字和富	d	

注 1) 地点番号は図 4-1-32 に対応する。

注 2) 「主要な眺望点」とは、「不特定かつ多数のものが利用している景観資源を眺望する場所」を指し、以下を選定基準としている。

A 地形図及び地方公共団体等の観光便覧等の資料に展望地、展望台としてあげられているもの

B 地形図に記載されている峠で、眺望の良い場所。

C キャンプ場、ハイキングコース、自然歩道等の野外レクリエーション地で眺望の良い場所

D 観光道路上で眺望の良い場所（一般道路（県道以上）のパーキングエリア、道の駅等で眺望の良い場所を含む）。

E 集落周辺の眺望の良い場所、寺社等地域に密接した眺望の良い場所

F 文化財保護法、条例で指定された自然的構成要素と一体をなす名勝のうち展望地点として指定されるもの

注 3) 「景観資源」は以下の選定基準により抽出した。

a 文化財保護法、条例で指定された自然的構成要素と一体をなす名勝

b 世界の文化遺産及び自然遺産の保護に関する条約（世界遺産条約）で登録されている文化遺産及び自然遺産

c 「第 3 回自然環境保全基礎調査 自然景観資源調査報告書」（環境庁）で選定されている景観資源

d 地方公共団体の条例で指定されている自然景観資源、市町村要覧・観光関連資料・地方公共団体により選定された景観 100 選等で記載されている自然景観資源

e 「文化財保護法」で選定された重要な文化的景観を構成する自然景観資源その地域の歴史及び文化と密接に関わる固有の風土的特色を現す文化遺産である文化的景観のうち、特に重要なものとして選定された重要な文化的景観を構成する自然景観資源

注 4) () は眺望点と重複する地点であることを示す。

出典：「美しい愛知づくり景観資源600選」（愛知県ホームページ）

「観光三重」（公益社団法人三重県観光連盟ホームページ）

「一宮市の公式観光サイト Ichinomiya NAVI」（一宮市観光協会ホームページ）

「観光案内」（津島市ホームページ）

「観光情報」（津島市観光協会ホームページ）

「稲沢市観光ガイドブック」（令和2年2月、稲沢市観光協会）

「稲沢景観地50選と写真で綴る美的稲沢」（稲沢市ホームページ）

「見る・遊ぶ」（愛西市観光協会ホームページ）

「市内観光の案内について」（弥富市ホームページ）

「観る・遊ぶ」（あま市観光協会ホームページ）

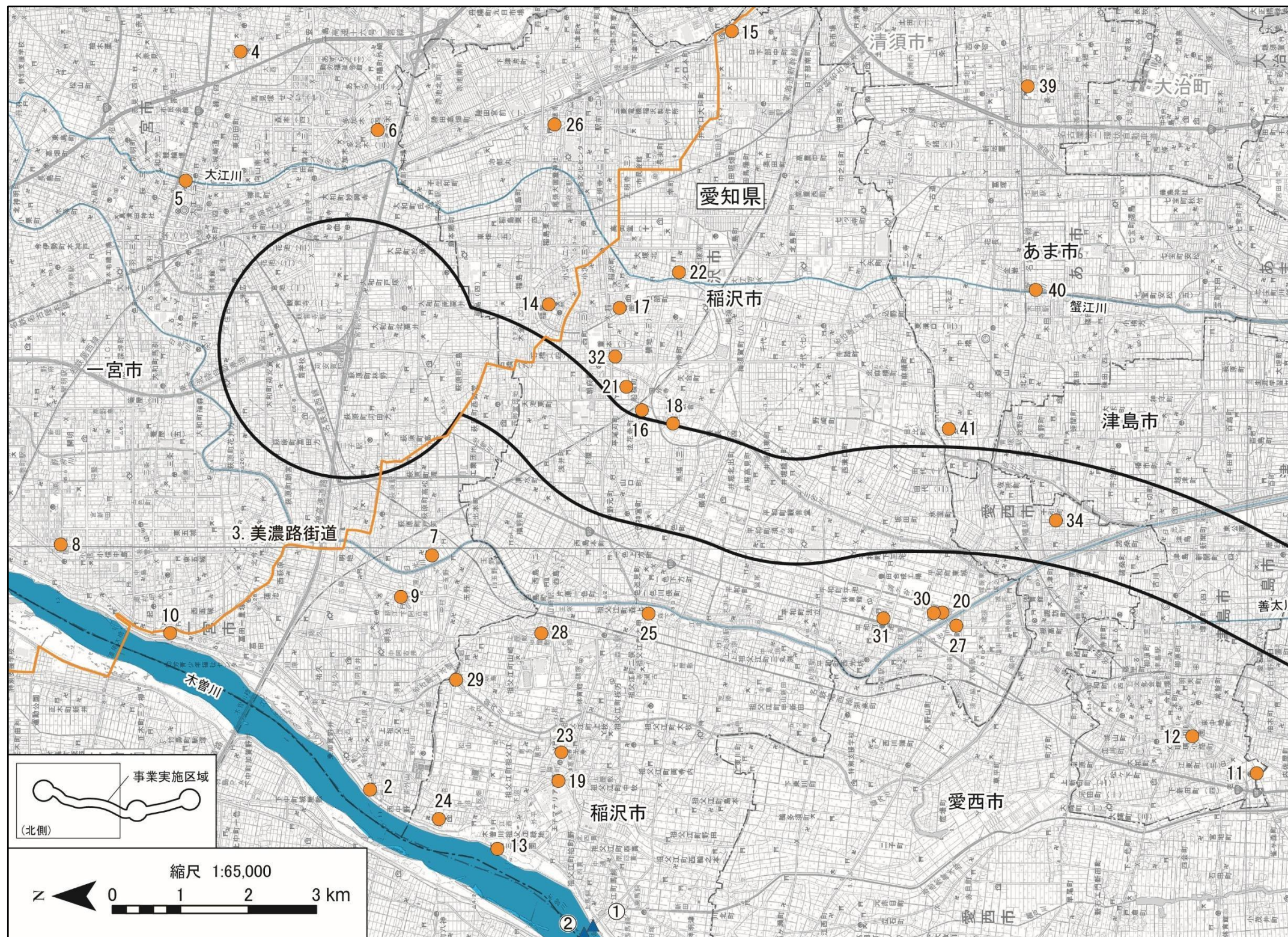
「感幸地 蟹江ぶらりマップ」（平成23年7月、蟹江町）

「桑名市オープンデータカタログサイト(市内観光施設情報)」（桑名市ホームページ）

「自然・公園」（桑名市観光サイト）

「桑名市の文化財」（桑名市教育委員会ホームページ）

「観光・産業」（木曾岬町ホームページ）

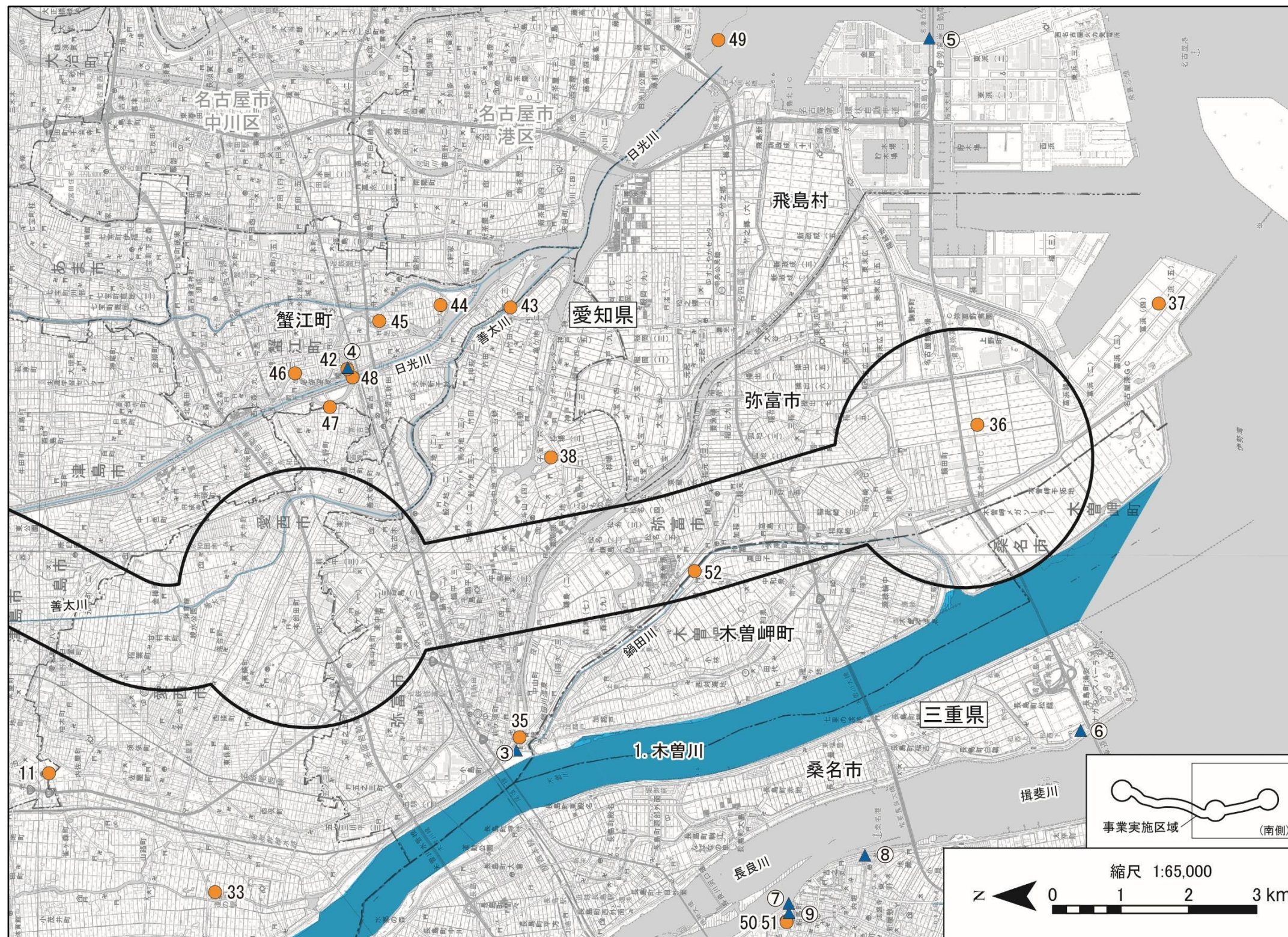


- 凡例
- 事業実施区域
 - 県界 市町村界
 - 主要な眺望点
 - 景観資源
 - 景観資源 (河川・街道)

出典：「美しい愛知づくり景観資源600選」(愛知県ホームページ)
「観光三重」(公益社団法人三重県観光連盟ホームページ)
「一宮市の公式観光サイト Ichinomiya NAVI」(一宮市観光協会ホームページ)
「観光案内」(津島市ホームページ)
「観光情報」(津島市観光協会ホームページ)
「稲沢市観光ガイドブック」(令和2年2月、稲沢市観光協会)
「稲沢景観地50選と写真で綴る美的稲沢」(稲沢市ホームページ)
「見る・遊ぶ」(愛西市観光協会ホームページ)

「市内観光の案内について」(弥富市ホームページ)
「観る・遊ぶ」(あま市観光協会ホームページ)
「感幸地 蟹江ぶらりマップ」(平成23年7月、蟹江町)
「桑名市オープンデータカタログサイト(市内観光施設情報)」(桑名市ホームページ)
「自然・公園」(桑名市観光サイト)
「桑名市の文化財」(桑名市教育委員会ホームページ)
「観光・産業」(木曾岬町ホームページ)

図 4-1-32(1) 主要な眺望点及び景観資源位置図



- 凡例
- 事業実施区域
 - 県界 - - - - 市町村界
 - ▲ 主要な眺望点
 - 景観資源
 - 景観資源 (河川・街道)

出典：「美しい愛知づくり景観資源600選」(愛知県ホームページ)
「観光三重」(公益社団法人三重県観光連盟ホームページ)
「一宮市の公式観光サイト Ichinomiya NAVI」(一宮市観光協会ホームページ)
「観光案内」(津島市ホームページ)
「観光情報」(津島市観光協会ホームページ)
「稲沢市観光ガイドブック」(令和2年2月、稲沢市観光協会)
「稲沢景観地50選と写真で綴る美的稲沢」(稲沢市ホームページ)
「見る・遊ぶ」(愛西市観光協会ホームページ)

「市内観光の案内について」(弥富市ホームページ)
「観る・遊ぶ」(あま市観光協会ホームページ)
「感幸地 蟹江ぶらりマップ」(平成23年7月、蟹江町)
「桑名市オープンデータカタログサイト(市内観光施設情報)」(桑名市ホームページ)
「自然・公園」(桑名市観光サイト)
「桑名市の文化財」(桑名市教育委員会ホームページ)
「観光・産業」(木曾岬町ホームページ)

図 4-1-32(2) 主要な眺望点及び景観資源位置図