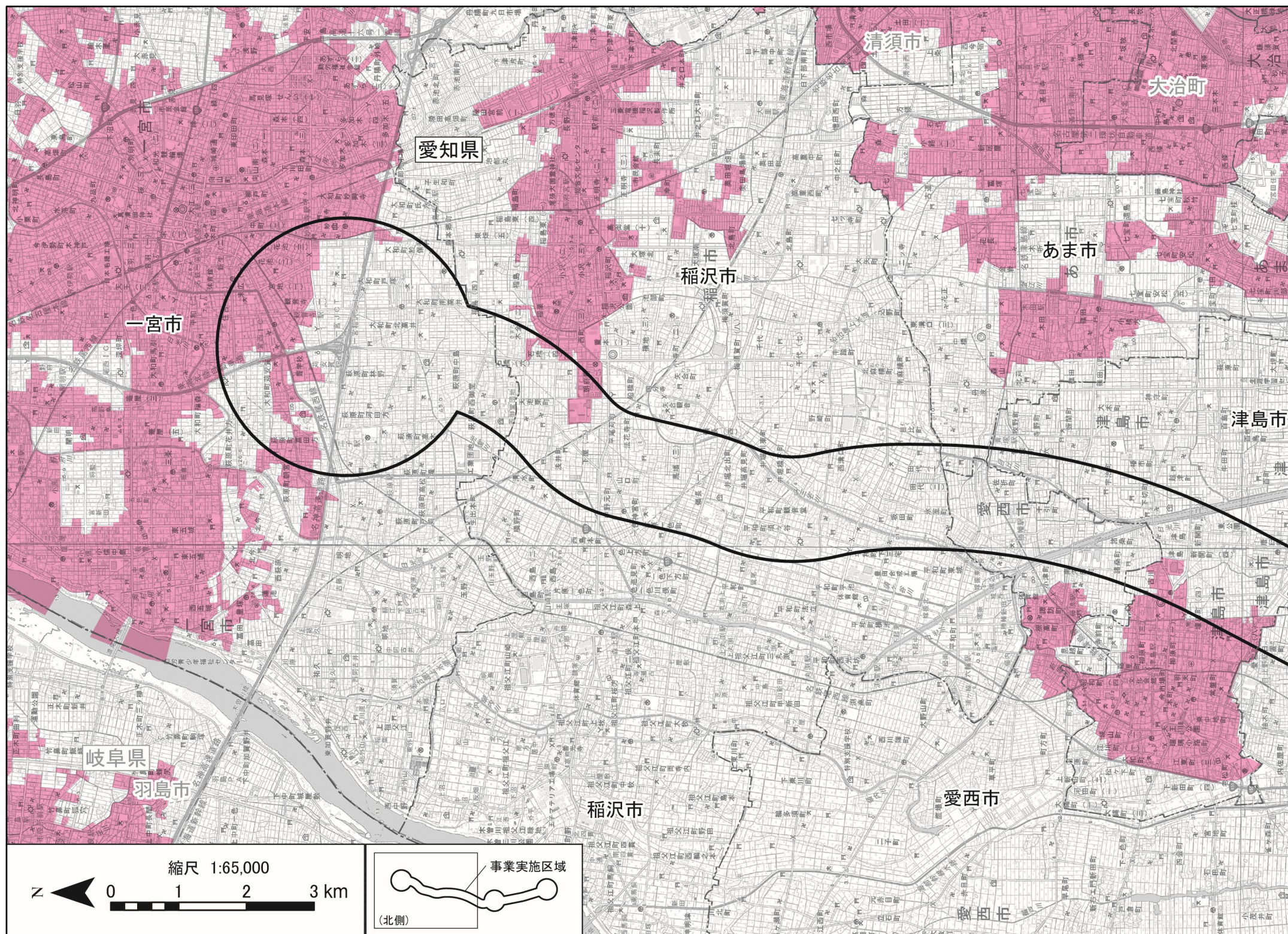





2) 住宅の配置の概況

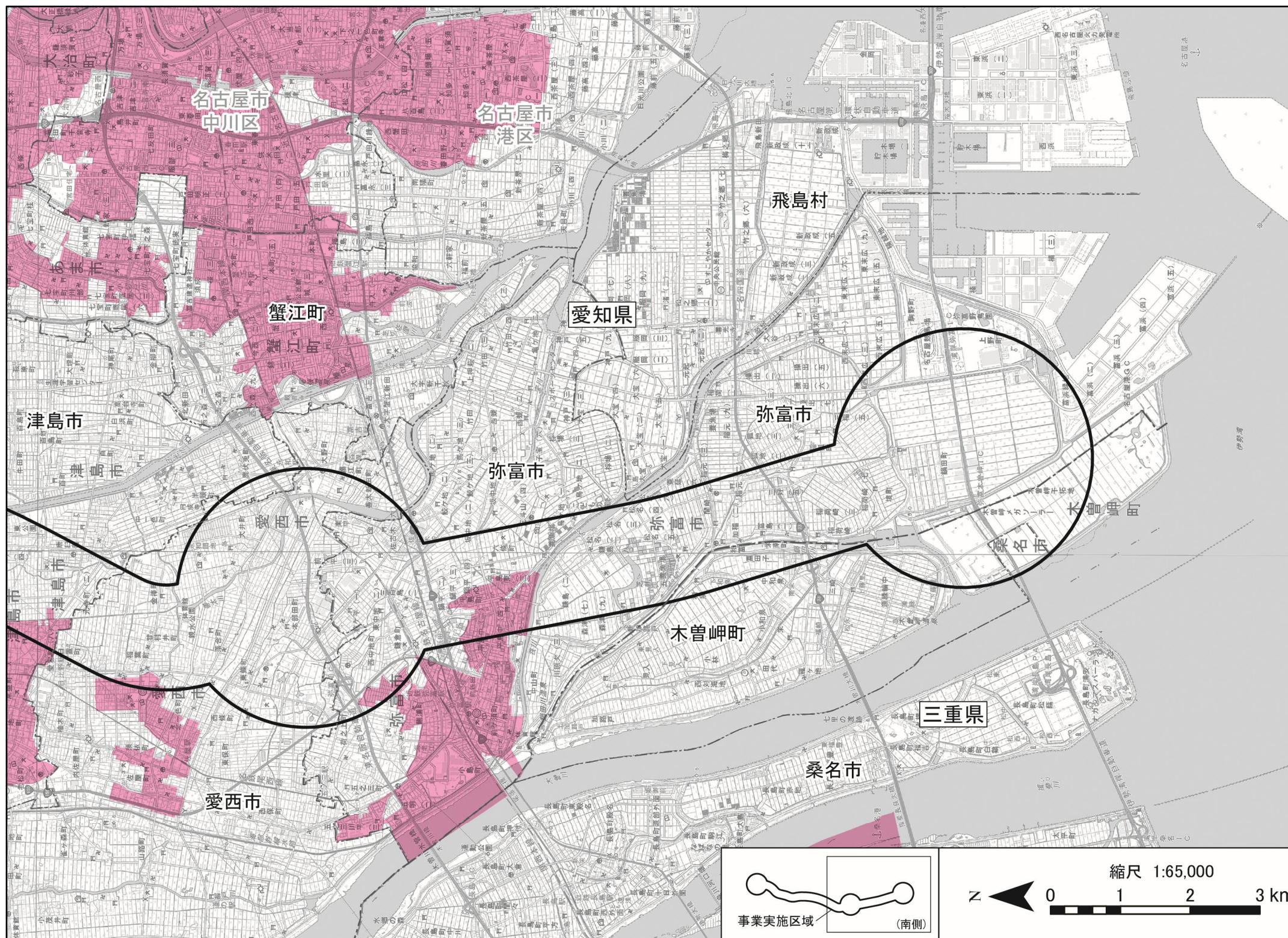
調査区域については、ほぼ全域が都市地域に含まれ、すべての市町村で市街化区域が指定されているなど市街化が進んだ区域となっており、住居が広く分布しています。また、図 4-2-11 に示すとおり、令和 2 年度国勢調査に基づく人口集中地区（DID 地区）が存在しています。



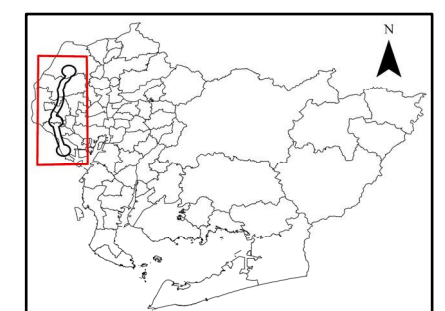
- 凡例
-  事業実施区域
 -  市町村界
 -  人口集中地区 (DID地区)

出典：「令和2年度国勢調査 都道府県別境界図」（総務省統計局ホームページ）

图 4-2-11(1) 人口集中地区 (DID 地区)



- 凡例
- 事業実施区域
 - 市町村界
 - 人口集中地区 (DID地区)



出典：「令和2年度国勢調査 都道府県別境界図」（総務省統計局ホームページ）

图 4-2-11(2) 人口集中地区 (DID 地区)

2.6 下水道の整備の状況

調査区域における下水道の整備状況は、表 4-2-17 に示すとおりです。また、周辺の公共下水道処理施設は、表 4-2-18 及び図 4-2-12 に示すとおりです。

愛知県における調査区域の汚水処理人口普及率は 70.1～97.1%、下水道処理人口普及率は 0.0～71.3%であり、汚水処理人口普及率及び下水道処理人口普及率は飛島村以外で、愛知県全体と比較して低くなっています。調査区域には公共下水道処理場が 3 箇所存在しています。愛知県では、平成 8 年度に「全県域汚水適正処理構想」（愛知県）が策定され、持続可能な汚水処理事業の運営を目的に、より一層の効率化を図るため、令和 5 年 3 月に改定版が策定されています。同構想では、汚水処理の未普及地域の解消に向けた早期概成、持続可能な汚水処理事業の運営のための広域化・共同化の積極的な推進についてとりまとめられています。

三重県における調査区域の汚水処理人口普及率は 93.3～100%、下水道処理人口普及率は 65.5～82.0%であり、いずれも三重県全体と比較して高くなっています。調査区域には公共下水道処理場が 2 箇所存在しています。三重県では、地域で一体となった財政基盤や技術基盤の強化を行い、持続可能な事業運営を推進することを目的として令和 5 年に「三重県汚水処理事業広域化・共同化計画」（令和 5 年 1 月、三重県）が策定されています。

表 4-2-17 下水道の整備の状況

行政区分		人口 (千人)	汚水処理人口 (千人)	汚水処理 人口普及率 (%)	下水道 処理人口 (千人)	下水道処理 人口普及率 (%)
愛知県全体	一宮市	375.8	328.6	87.4	263.3	70.1
	津島市	59.3	47.7	80.4	26.3	44.4
	稲沢市	132.4	119.9	90.6	64.8	48.9
	愛西市	60.2	53.4	88.7	23.2	37.7
	弥富市	43.4	36.5	84.1	23.2	53.6
	あま市	88.2	61.8	70.1	33.7	38.3
	蟹江町	36.7	33.1	90.1	26.2	71.3
	飛島村	4.7	4.6	97.1	0.0	0.0
		7,470.4	6992.1	93.6	6133.9	82.1
三重県全体	桑名市	137.5	128.2	93.3	112.7	82.0
	木曽岬町	5.9	5.9	100	3.8	65.5
		1,733.3	1,560.6	90.0	1,072.3	61.9

注1) 令和6年度末の集計結果を示す。

注2) 人口・汚水処理人口・下水道処理人口は小数第2位を四捨五入した値を示す。

出典：「2024年度末汚水処理人口普及状況（市町村別）」（愛知県ホームページ）

「汚水処理人口普及状況(令和6年度末）」（三重県ホームページ）

表 4-2-18 公共下水道処理施設

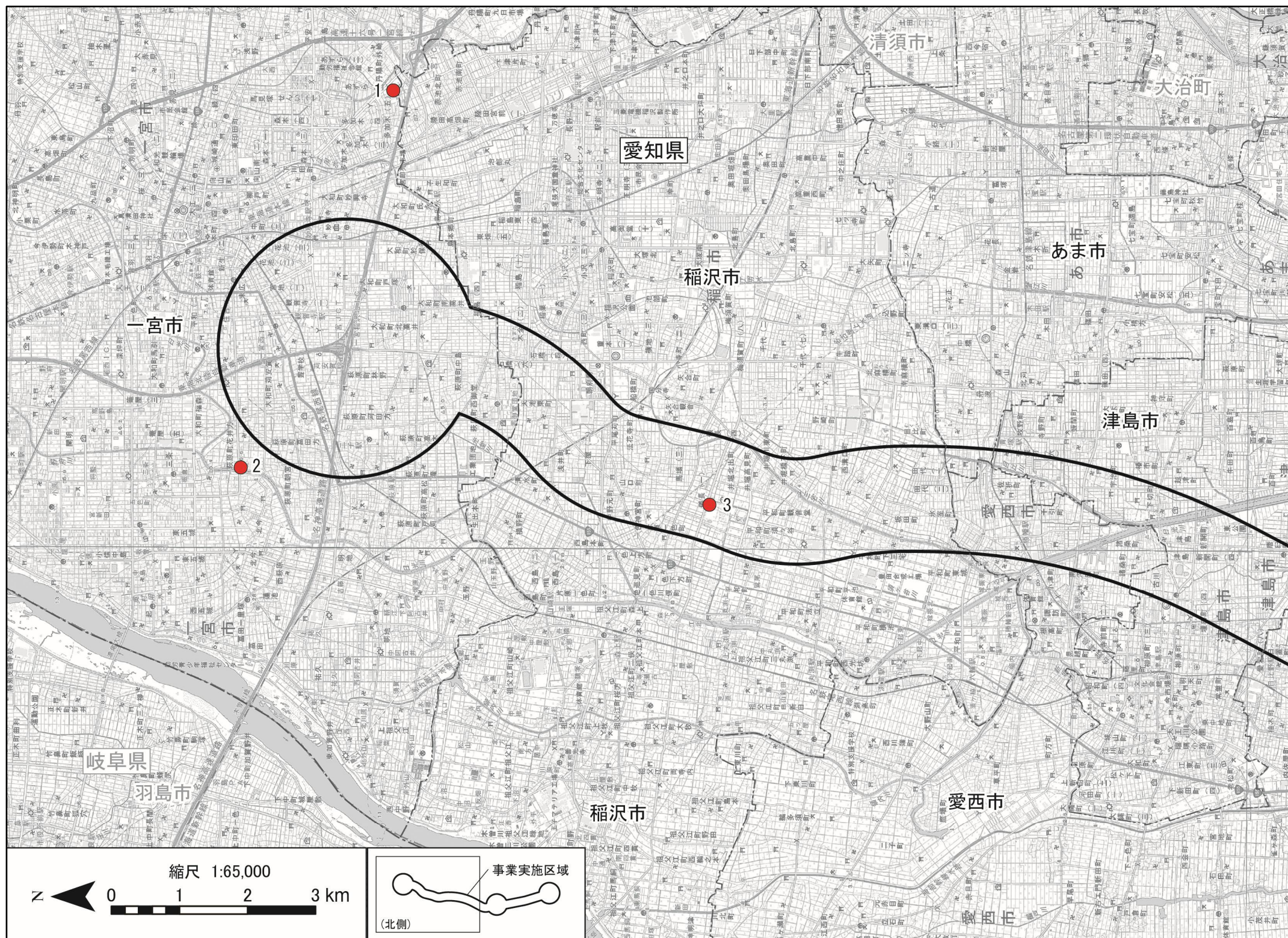
No.	県	市町	施設名	所在地	処理能力 (m ³ /日)	供用開始
1	愛知県	一宮市	東部浄化センター	多加木 5-32-53	54,400 (晴天時)	合流式：昭和 35 年 分流式：昭和 63 年
2			西部浄化センター	萩原町花井方古川新田南ノ切 10	27,200 (晴天時) 155,100 (雨天時)	昭和 39 年
3		稲沢市	日光川上流 浄化センター	儀長 1 丁目 1 番地	112,500 (最大)	平成 12 年
4		弥富市	日光川下流 浄化センター	上野町 2-28	36,150 (R5 年時点)	平成 22 年
5	三重県	桑名市	長島浄化センター	長島町赤地 331-1	8,200	平成 12 年
6		木曾岬町	東部地区 クリーンセンター	和富 10-2	3,700	平成 5 年




注) No. は図4-2-12に対応している。

出典：「下水道のパフレット」(愛知県ホームページ)

「みえの下水道」(三重県ホームページ)

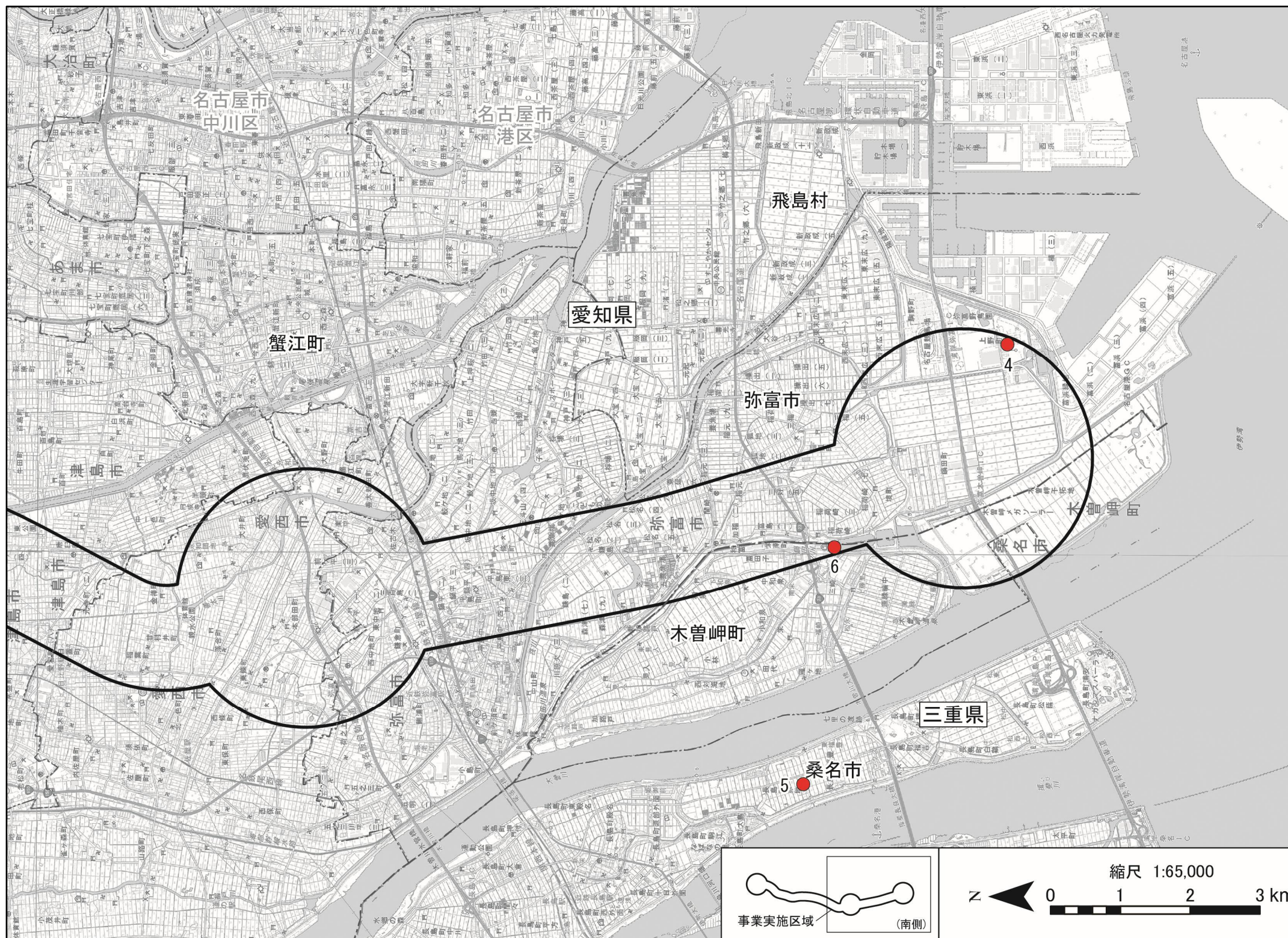
「水道施設」(一宮市ホームページ)






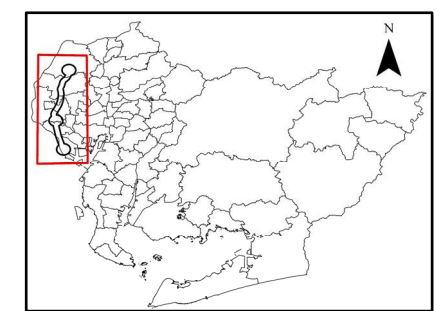
- 凡例
-  事業実施区域
 -  市町村界
 -  公共下水道処理施設

出典：「下水道のパフレット」（愛知県ホームページ）
「みえの下水道」（三重県ホームページ）
「水道施設」（一宮市ホームページ）

図 4-2-12(1) 公共下水道処理施設



- 凡例
-  事業実施区域
 -  市町村界
 -  公共下水道処理施設



出典：「下水道のパフレット」（愛知県ホームページ）
「みえの下水道」（三重県ホームページ）
「水道施設」（一宮市ホームページ）

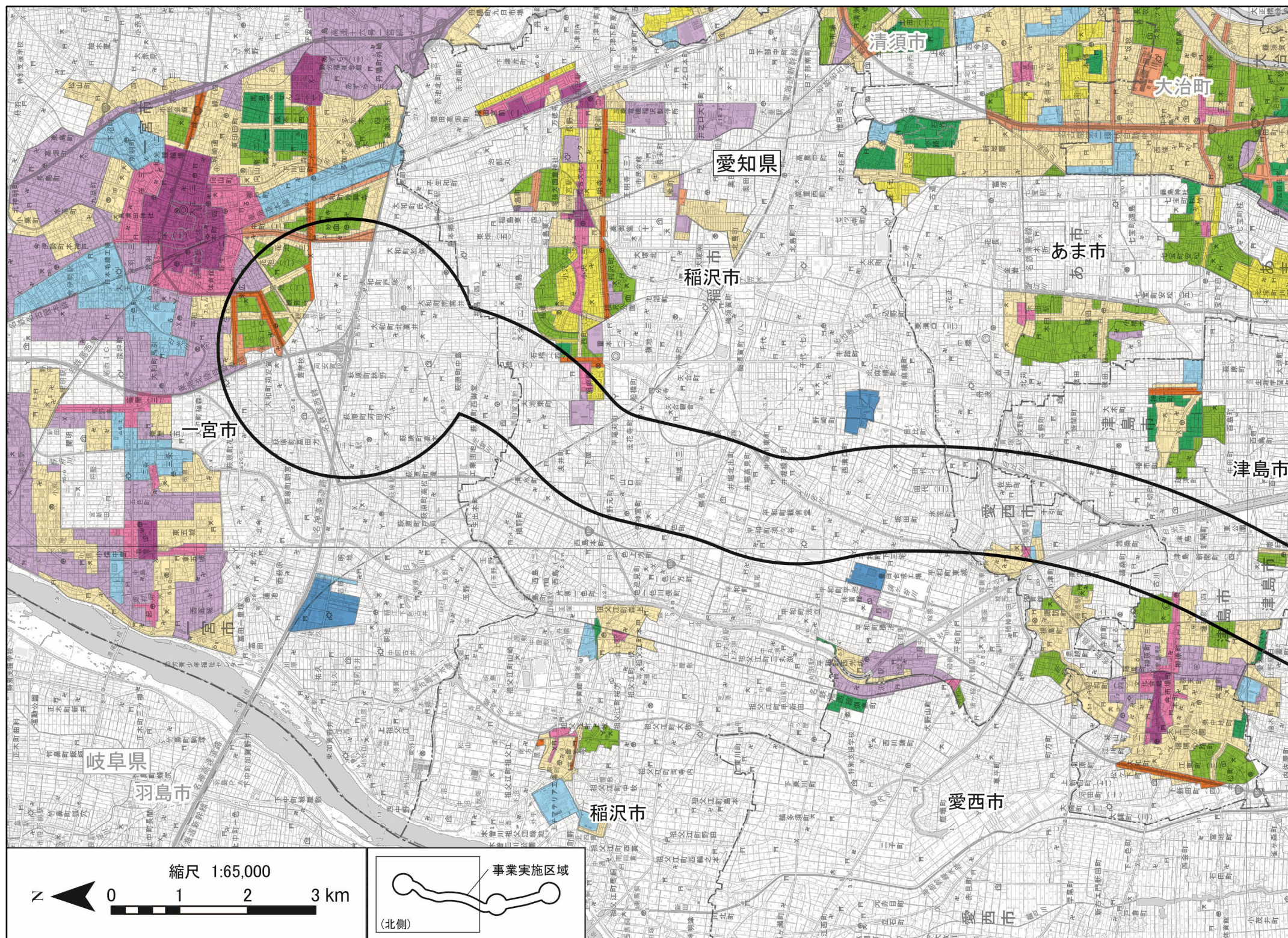
図 4-2-12(2) 公共下水道処理施設

2.7 環境の保全を目的として法令等により指定された地域その他の対象及び当該対象に係る規制の内容その他の状況

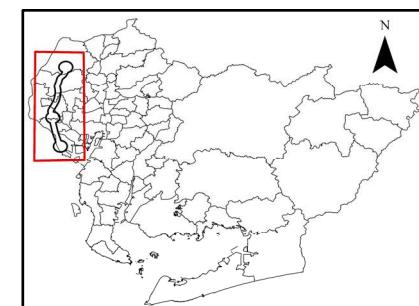
1) 都市計画法第八条第一項第一号の規定により定められた用途地域

調査区域における「都市計画法」（昭和43年6月15日法律第100号）第8条第1項第1号の規定により定められた用途地域は、図4-2-12に示すとおりです。

調査区域において、第一種中高層住居専用地域、第一種住居地域、近隣商業地域等の様々な住居系・商業系の用途地域が部分的に指定されています。また、調査区域の海岸線沿いでは、主に工業専用地域等の工業系の用途地域が指定されています。

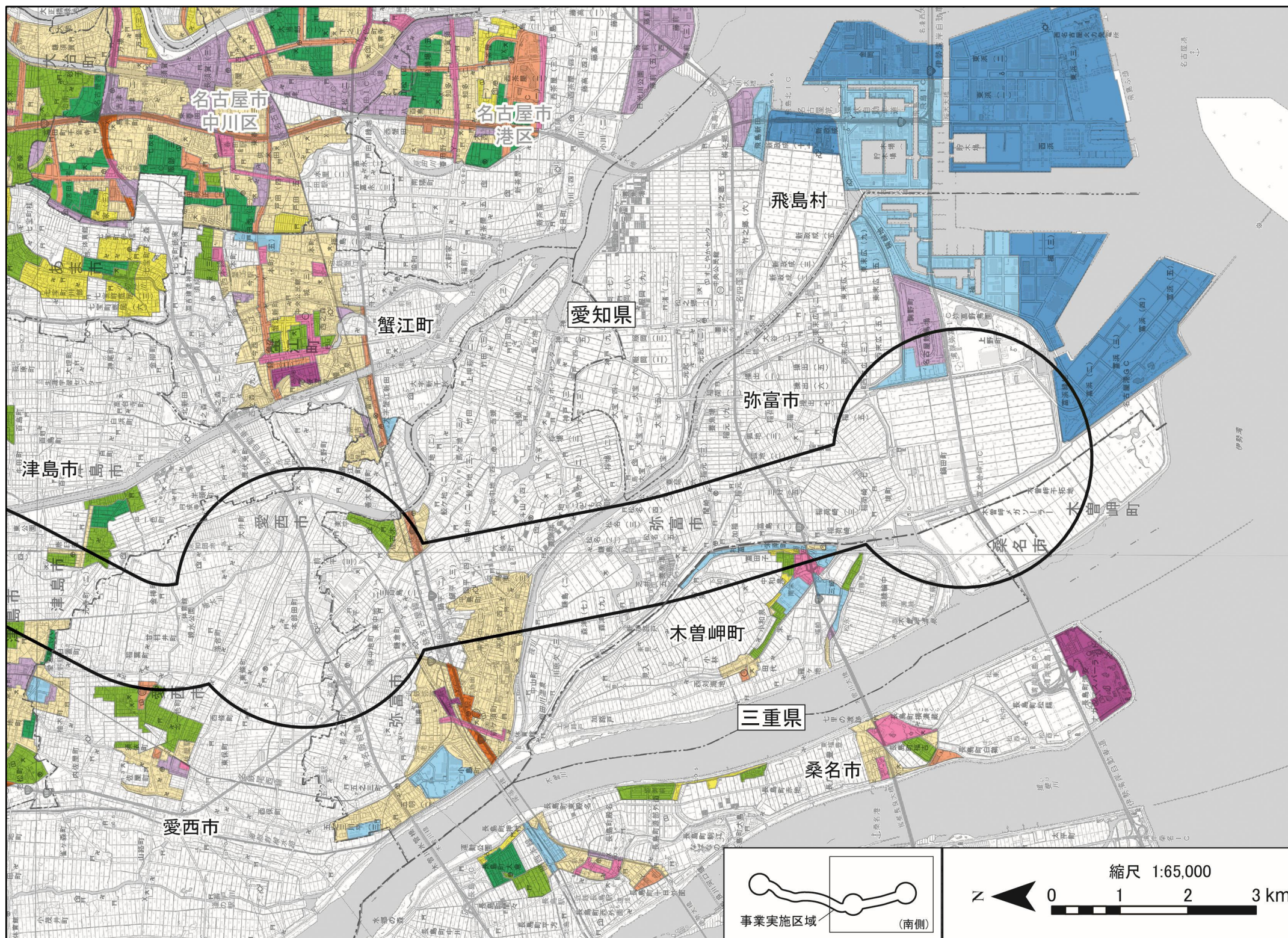


- 凡例
- 事業実施区域
 - 県界 - - - - 市町村界
- 低地
- 第一種低層住居専用地域
 - 第一種中高層住居専用地域
 - 第二種中高層住居専用地域
 - 第一種住居地域
 - 第二種住居地域
 - 準住居地域
 - 近隣商業地域
 - 商業地域
 - 準工業地域
 - 工業地域
 - 工業専用地域



出典：「マップあいち 都市計画総括図（令和3年度版）」（愛知県ホームページ）
「桑名都市計画図」（令和5年3月、桑名市）
「木曾岬町都市計画図」（令和2年3月、木曾岬町）

図 4-2-12(1) 用途地域図

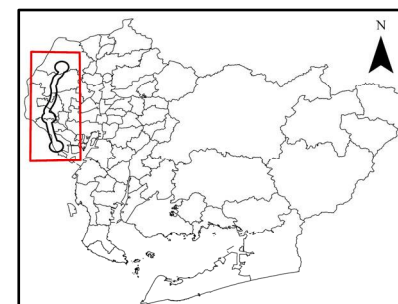


凡例

- 事業実施区域
- 県界 - - - - 市町村界

低地

- 第一種低層住居専用地域
- 第一種中高層住居専用地域
- 第二種中高層住居専用地域
- 第一種住居地域
- 第二種住居地域
- 準住居地域
- 近隣商業地域
- 商業地域
- 準工業地域
- 工業地域
- 工業専用地域



出典：「マップあいち 都市計画総括図（令和3年度版）」（愛知県ホームページ）
 「桑名都市計画図」（令和5年3月、桑名市）
 「木曾岬町都市計画図」（令和2年3月、木曾岬町）

図 4-2-12(2) 用途地域図